

**Sprawozdanie dotyczące
stanu przygotowań województwa śląskiego
do organizacji UEFA EURO 2012™
na dzień 10 maja 2009**

**Biuro ds. przygotowań EURO 2012
w województwie śląskim**

Katowice 2009

Spis treści

Spis treści	2
1. Struktura organizacyjna przygotowań	3
2. Raportowanie	4
2. Stadion Śląski Narodowy	5
4. Transport lotniczy	7
5. Transport drogowy i transport publiczny	9
6. Model Komunikacyjny	15
7. Hotele	16
8. Zabezpieczenie medyczne	18
9. Bezpieczeństwo	19
10. Informatyka i teleinformatyka	20
11. Promocja i PR	21
12. Własność intelektualna	22
13. Centra pobytowe	23
14. Wolontariat	24
15. Strefy kibica	25
16. Podsumowanie	25

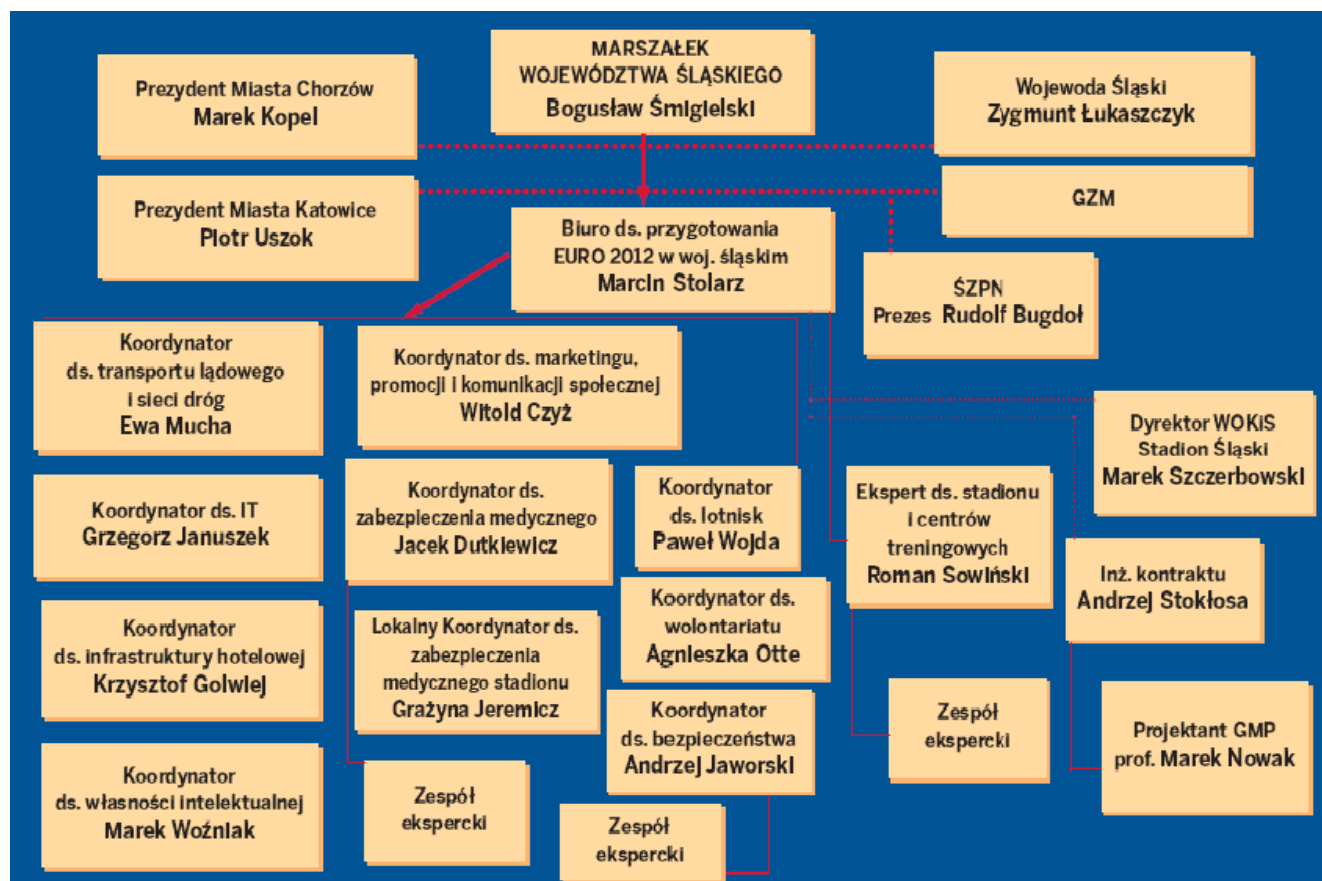
1. Struktura organizacyjna przygotowań

Podsumowanie

Od 15 kwietnia 2008 roku koordynacją przygotowań do UEFA EURO 2012™ w Województwie Śląskim zajmuje się Biuro ds. Przygotowania EURO 2012 w Województwie Śląskim powołane przez Marszałka Województwa Śląskiego. Przeniesienie koordynacji EURO 2012 z miasta Chorzów do Urzędu Marszałkowskiego było możliwe dzięki specjalnemu porozumieniu pomiędzy Marszałkiem Województwa i Prezydentem Miasta Chorzów.

Piramida organizacyjna całego turnieju ma początek w Nyon (Szwajcaria) w siedzibie UEFA. UEFA powołała specjalny departament ds. turnieju (EUROdevision) na czele z dyrektorem Martinem Kallenem, który jest głównym odpowiedzialnym za organizację turnieju. Do przygotowania operacyjnego turnieju i jego ostatecznego przeprowadzenia UEFA używać będzie spółki EURO 2012 Polska powołanej przez PZPN. Zakres jej odpowiedzialności dotyczy tzn. części futbolowej turnieju, a więc organizacji samego turnieju np. sprzedaż biletów, przygotowanie hoteli dla UEFA family, zarządzanie stadionem. Koordynacją przygotowań infrastruktury transportowej, stadionowej, lotniskowej, hotelowej, medycznej zajmuje się spółka rządowa PL.2012 powołana przez Ministra Sportu i Turystyki przy współpracy z miastami gospodarzami, które przede wszystkim ponoszą odpowiedzialność za przygotowanie ww. infrastruktury.

Zgodnie z wymogami UEFA na poziomie krajowym w ramach spółki PL.2012 powołani zostali koordynatorzy krajowi do różnych zakresów przygotowań zaczynając od stadionów poprzez bezpieczeństwo po wolontariat. Każde miasto gospodarz musi w swojej strukturze organizacyjnej umieścić lokalnych koordynatorów do współpracy z koordynatorami krajowymi i koordynacji działań w określonych zakresach na poziomie lokalnym. W oparciu o ww. założenia w województwie śląskim pod nadzorem Biura ds. przygotowania EURO 2012 działa 11 lokalnych koordynatorów (patrz diagram). Koordynatorzy lokalni biorą udział w regularnych spotkaniach roboczych z koordynatorami z pozostałych 5 miast w celu opracowywania strategicznych dokumentów i wymiany doświadczeń. Biorą również udział w posiedzeniach komisji sejmowych. Ze względu na specyfikę województwa i charakter przygotowań Biuro ściśle współpracuje z Urzędem Wojewódzkim, samorządami Chorzowa i Katowic, GZM, Śląskim Związkiem Piłki Nożnej i innymi jednostkami takimi jak szpitale, policja, WPKiW, inżynier kontraktu dla Stadionu Śląskiego, WOKiS Stadion Śląski czy PKP SA. Lista podmiotów zaangażowanych z dnia na dzień powiększa się.



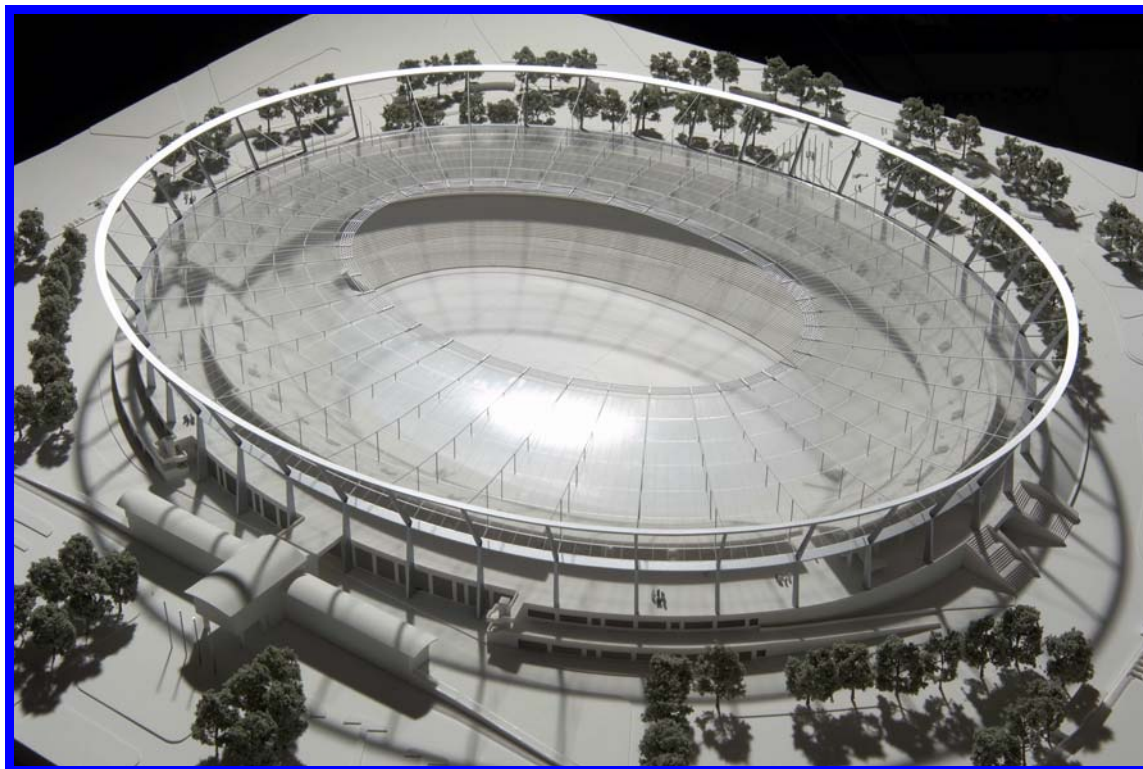
Struktura organizacyjna EURO 2012 w woj. śląskim

2. Raportowanie

Biuro ds. przygotowania EURO 2012 w Województwie Śląskim regularnie raportuje postępy w zakresie przygotowań w różnych dziedzinach przede wszystkim do ekspertów UEFA. Raportowanie dla UEFA odbywa się poprzez koordynatorów krajowych działających w ramach spółki PL.2012 na formularzach i zgodnie z wymogami poszczególnych ekspertów UEFA. Regularność i szczegółowość takich raportów różni się w zależności od zakresu. Na przykład w zakresie stadionów pełne raporty składane są co miesiąc a skrócone co 2 tygodnie, natomiast w zakresie transportu składa się jeden duży raport co kwartał. Równocześnie eksperci UEFA regularnie odbywają spotkania warsztatowe z zespołami z miast i organizują wizyty kontrolne w danych miastach gospodarzach. Na podstawie raportów i wizyt eksperci UEFA składają swoje kwartalne raporty z oceny przygotowań komitetowi sterującemu UEFA ds. EURO 2012 i Komitetowi Wykonawczemu UEFA. Raporty te zawierają ocenę postępów i ryzyk oraz rekomendacje na najbliższy okres.

Postęp z realizacji kluczowych projektów inwestycyjnych jest raportowany natomiast do masterplanu czyli zbioru wszystkich inwestycji EURO 2012 w Polsce, który prowadzony jest przez PL.2012 i udostępniany na stronie www.2012.org.pl. Masterplan pokazuje terminy realizacji ww. inwestycji i zaawansowanie prac w stosunku do terminu zakończenia.

2. Stadion Śląski Narodowy



Fot. makieta zmodernizowanego Stadionu Śląskiego

Podsumowanie

Miniony rok dla projektu modernizacji Stadionu Śląskiego był przełomowy. Przede wszystkim z powodu wyboru w kwietniu 2008 nowego projektanta modernizacji stadionu na UEFA EURO 2012™ - niemieckiej renomowanej firmy GMP. Wybór ten pozwolił na, po pierwsze, nadrobienie 8-miesięcznego opóźnienia w projektowaniu spowodowanego rezygnacją z poprzedniego projektu, a po drugie, przekonanie ekspertów UEFA, że nowy projekt Stadionu Śląskiego będzie spełniał wszystkie wymagania UEFA EURO 2012™ i zapewni wysoką jakość modernizacji.

Dzięki wspólnej pracy utworzonego zespołu stadionowego składającego się z projektanta, inżyniera kontraktu, dyrektora wydziału inwestycji UM, dyrektora biura ds. przygotowania EURO2012 w woj. śląskim oraz eksperta stadionowego i operatora stadionu udało się przekonać ekspertów UEFA, że w województwie śląskim ma wiarygodnego i solidnego partnera zdolnego do rzetelnego raportowania postępów i otwartego na sugestie UEFA. W toku intensywnych prac zespół przedstawił rozwiązania kilku kluczowych kwestii, na które zwrócili uwagę eksperci UEFA. Przede wszystkim przedstawiono akceptowalne rozwiązanie problemu położenia trybuny głównej na wschodzie. Na zlecenie Biura firma Plazamedia przedstawiła pozytywną opinię co do eliminacji niekorzystnego nasłonecznienia boiska i głównej trybuny poprzez umieszczenie dodatkowych elementów na zadaszeniu i osłon na kamerach. W celu uniknięcia zmniejszenia o ok. 10000 liczby miejsc o zły widoczności przy położeniu band reklamowych 4m od linii autu zaproponowano obniżenie band poprzez spadek gruntu od linii autu w stronę trybun. To rozwiązanie nie pozwoli jednak na położenie bieżni lekkoatletycznej przed EURO 2012. W wyniku wyraźnych rekomendacji UEFA podjęto także decyzję o zainstalowaniu tymczasowych wejść i kołowrotków na stadion

przy samej fasadzie stadionu tylko na EURO 2012. Po turnieju cały system wejść i wyjść zostanie zainstalowany w istniejącym ogrodzeniu.

Już w trakcie projektowania wprowadzono kluczową zmianę w sierpniu 2008 roku polegającą na przebudowie trybuny zachodniej na trybunę dwupoziomową. Dzięki tej poważnej zmianie znaczącej poprawie ulegnie bezpieczeństwo, funkcjonalność, komfort oglądania i czasy ewakuacji. Negatywnym skutkiem ww. zmiany była konieczność przesunięcia terminu oddania projektu i terminu zakończenia modernizacji o 10 miesięcy do kwietnia 2011 roku, co początkowo podwyższyło ryzyko projektu w opinii ekspertów UEFA. Jednakże po uzyskaniu przez ekspertów dodatkowych szczegółowych informacji na temat zmian ryzyko to zostało obniżone. Nadal jednak określane jest jako wysokie właśnie ze względu na późny termin oddania do użytku stadionu i nie podpisaną jeszcze umowę z generalnym wykonawcą, która zagwarantuje konkretny termin realizacji inwestycji i określony budżet realizacji. Podpisanie umowy zniweluje dwa główne ryzyka- przekroczenia budżetu i przetargowe.

W ciągu roku zakończono prace projektowe tzn. oddano projekt koncepcyjny (30.09.2008), budowlany (10.12.2008) i wykonawczy (31.03.2009). Dodatkowo uzyskano pozwolenie na budowę (5.02.2009) i zakończono I etap przetargu, w którym zgłosiło się 8 podmiotów. Z 8 podmiotów do drugiego etapu dopuszczono 7:

1. BUDIMEX DROMEX S.A., ul. Stawki 40, 01-040 Warszawa
2. POLIMEX – MOSTOSTAL S.A., ul. Czackiego 15/17, 00-950 Warszawa
3. PORR POLSKA S.A. – Lider; ul. Wybrzeże Gdyńskie 6 A, 01-531 Warszawa
4. HOCHTIEF Polska Sp. z o.o., ul. Elbląska 14, 01-737 Warszawa
5. MSF – MONIZ DA MAIA, SERRA & FORTUNATO – EMPREITEIROS, S.A.,
Av. Columbano Bordalo Pinheiro Nr 52, Lizbona
6. SKANSKA S.A., ul. Generała Zajączka, 01-518 Warszawa
7. ALPINE BAU DEUTSCHLAND AG NL Berlin, Kurfürstendamm 38/39, 10719 Berlin

Zgodnie z projektem zakres modernizacji obejmować będzie następujące główne elementy:

zwiększenie pojemności stadionu:

brutto:	54.856
netto:	51.160

miejsca parkingowe:

dla samochodów:	571
dla autobusów:	18

zadaszenie trybun: 43 000 m²

wyburzenie części trybuny zachodniej i wybudowanie górnej trybuny

przebudowa części trybuny głównej-wschodniej

- sky-boksy dla VIP-ów: 18/228 osób z zapleczem gastronomicznym
- miejsca biznesowe: 1451
- dostosowanie górnej części trybuny wschodniej jako trybuny dla mediów
- miejsca dla prasy: 741
- miejsca dla komentatorów: 90

budowa i wkomponowanie nowych obiektów sanitarnych spełniających standardy FIFA i UEFA

toalety:	643
pisuary:	416
umywalki:	320
punkty sprzedaży:	300m

liczba miejsc dla widzów niepełnosprawnych, wyposażonych w odpowiednie zaplecze i miejsca dla wózków inwalidzkich + opiekun: 108

inne rodzaje niepełnosprawności: 44

nowy system kontroli monitorowej dla zagwarantowania bezpieczeństwa na stadionie i w jego otoczeniu

nowy system bram wejściowych z kasami i nowoczesnym systemem kontroli i biletowania

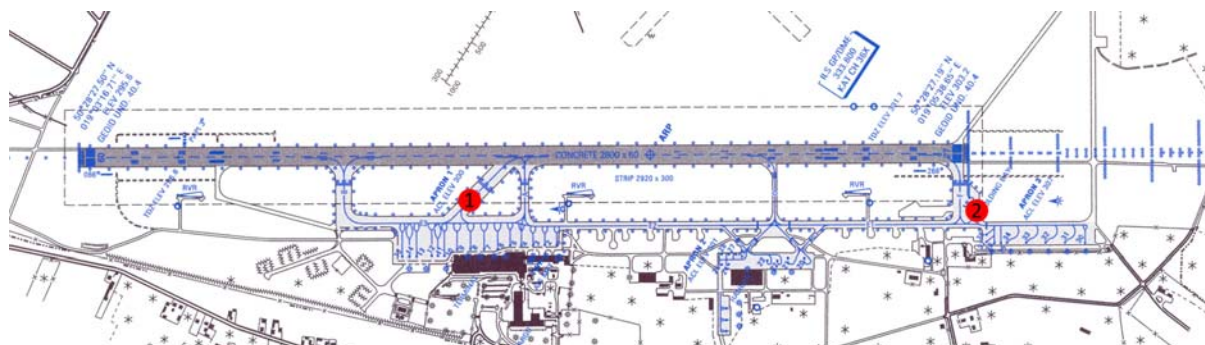
-bramy wejściowe:	9
-kołowrotki:	104/500 osób/h

wykorzystanie konstrukcji dachowej do zainstalowania nowego systemu nagłaśniającego i nowego oświetlenia murawy stadionu: 2000 lux

przebudowa powierzchni użytkowej w strefie szatni piłkarskich w celu stworzenia wymaganej przez UEFA "mixed-zone" ze studiami TV

budowa dwóch pomieszczeń na trybunie wschodniej z przeznaczeniem na studia panoramiczne z widokiem na wnętrze stadionu

4. Transport lotniczy



- ❶ 1 additional parking position for class B aircrafts and 1 parking position for class C aircrafts
- ❷ 2 additional parking positions for class B aircrafts

Rys. Projekt budowy dodatkowych miejsc postojowych dla samolotów

Podsumowanie

W celu obsługi dodatkowych 12500 kibiców na 10 h dla fazy grupowej i 23500 dla fazy ćwierćfinałowej MPL Katowice przygotował konkretne plany zwiększenia przepustowości w zakresie:

- a. liczby operacji
- b. odprawy
- c. parkowania samolotów

a. Do 2012 roku liczba operacji lotniczych na MPL Katowice zwiększy się z 8 do 25/h w wyniku zainstalowania i uruchomienia przez Polską Agencję Żeglugi Powietrznej nowego modułu radarowego systemu kontroli zbliżania.

b. W zakresie możliwości odpraw zwiększonej liczby pasażerów zostanie rozbudowana sala przylotów (dodatkowo 600os/h) i uruchomione zostaną dodatkowe stanowiska kontroli paszportowej i celnej oraz bezpieczeństwa na terenie istniejących dwóch terminali - odloty (dodatkowo 400 os/h). Zgodnie z opinią eksperta UEFA z dnia 20.03.2009 dla fazy grupowej proponowana przepustowość lotniska będzie wystarczająca. Dla bezpieczeństwa istnieje jeszcze możliwość, ale nie konieczność, korzystania z potencjału lotniska w Balicach, pod warunkiem, że dopuści do tego UEFA.

W przypadku meczów ćwierćfinałowych natomiast konieczne będzie uruchomienie rozwiązań tymczasowych w postaci istniejącego hangaru o powierzchni 1700m², który zostanie przerobiony na salę odpraw wraz z niezależną drogą dojazdową i miejscami parkowania dla autokarów. UEFA otrzymała projekt koncepcyjny przygotowany przez firmę Siemens. Projekt zostanie zrealizowany pod warunkiem przyznania woj. Śląskiemu prawa organizacji UEFA EURO 2012™ i w taki sposób, aby część wyposażenia wykorzystać po EURO 2012 w projektowanym terminalu C.

Harmonogram:

Zakończenie projektu wykonawczego	31.12.2010
Uzyskanie pozwolenia na budowę	31.12.2010
Wybór wykonawcy	20.03.2011
Zakończenie prac budowlanych	31.10.2011
Zakończenie szkolenia personelu	31.03.2012
Zakończenie fazy testów	31.03.2012
Uruchomienia terminalu	15.05.2012

Szacunkowy koszt inwestycji: 20.000.000 zł

Źródła finansowania: GTL SA

d. W zakresie miejsc postojowych realizowany jest projekt budowy nowych płyt postojowych dla samolotów oraz modernizacja dróg kołowania E1 i E2. Projekt zakłada powstanie 10 stanowisk dla samolotów kodu C i 3 dla samolotów kodu D.

Harmonogram:

Zakończenie projektu wykonawczego	30.06.2009
Uzyskanie pozwolenia na budowę	15.10.2009
Zakończenie prac budowlanych	31.03.2012
Oddanie w użytkowanie	30.04.2012

Szacunkowy koszt inwestycji: 94.610.998 zł

Źródła finansowania: GTL SA-50% EU-50%

Alternatywnie lotnisko skorzysta ze wsparcia z wyznaczonego lotniska zapasowego w Balicach.

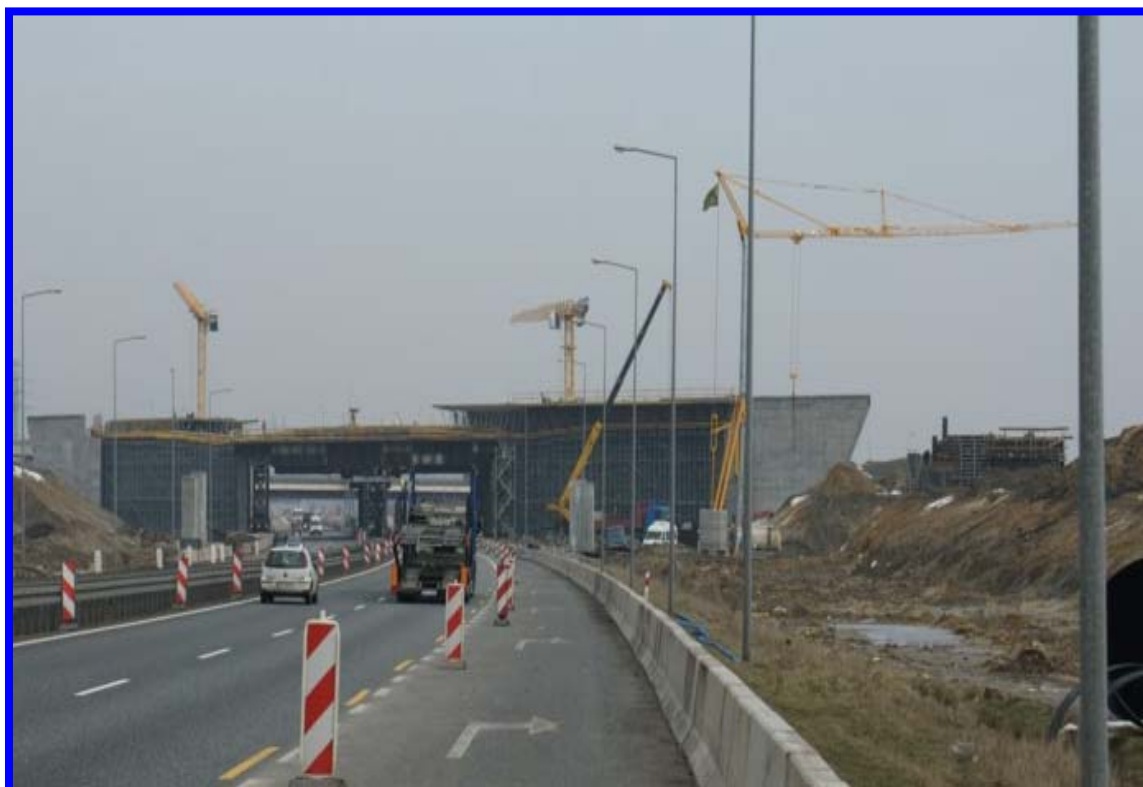
Podczas wspomnianej wizyty 20.03.2009 eksperci UEFA podkreślili, że lotnisko dysponuje dużymi terenami, które z łatwością można wykorzystać pod tymczasowe rozwiązania w razie potrzeby np. na dodatkowe miejsca parkingowe.

W toku raportowania do UEFA początkowo zgłoszono 3 kluczowe dla przygotowań EURO 2012 projekty lotniskowe, które mają być współfinansowane z POIiŚ:

1. budowa nowego pasa startowego
2. budowa terminalu C
3. budowa 13 nowych płyt postojowych wraz z drogami kołowania

Ze względu na opóźnienia w dostosowaniu krajowych przepisów środowiskowych do prawa unijnego nastąpiło przesunięcie terminu zakończenia projektów 1 i 2 poza rok 2012. Po konsultacjach z ekspertem UEFA te dwa projekty zostały wykreślone z listy projektów kluczowych dla EURO 2012. Decyzja ta została przyjęta ze zrozumieniem i nawet zadowoleniem eksperta UEFA. Zmniejszyło się też dzięki temu ryzyko inwestycyjne na lotnisku.

5. Transport drogowy i transport publiczny



Jot. Węzeł autostradowy Sośnica w budowie

Podsumowanie

Przygotowania transportu drogowego i publicznego obejmują 7 głównych projektów:

- a. modernizacja linii tramwajowych i sieci trakcyjnych
- b. budowa autostrady A1
- c. budowa kolejnych odcinków Drogowej Trasy Średnicowej
- d. dostawa elektrycznych zespołów trakcyjnych do wykonywania pasażerskich przewozów regionalnych
- e. budowa dworca kolejowego w Katowicach
- f. modernizacja linii kolejowej E30
- g. budowa parkingów P3, P14 i P22

Za realizację, finansowanie i raportowanie tych projektów odpowiadają różne instytucje i dlatego wpływ Biura na te inwestycje jest w mniejszym lub większym stopniu ograniczony. W dużej mierze zależy od zaangażowania i chęci współpracy ze strony wspomnianych instytucji.

Należy zauważyć, że dzięki dobrej i zmodernizowanej w dużym stopniu infrastrukturze drogowej zakres projektów infrastrukturalnych jest mały w porównaniu do innych miast. Ryzyko niewykonania inwestycji jest również niskie. Poza tym, żadna z tych inwestycji nie jest taką inwestycją, której niezrealizowanie mogłoby zagrozić sprawnej organizacji EURO 2012. Ww. projekty to planowane wcześniej przedsięwzięcia przede wszystkim w celu usprawnienia komunikacji w województwie, a w drugiej kolejności wsparcia rozwiązań transportowych na EURO 2012.

Dla zapewnienia sprawnego transportu do obsługi fanów w czasie EURO 2012 zasadnicze jest opracowanie tzw. *mobility concept* czyli modelu komunikacyjnego, który jasno określa trasy i sposób doprowadzenia różnych kategorii gości do miejsc UEFA EURO 2012™ oraz rozplanowanie miejsc parkingowych. Druga wersja tego dokumentu została przygotowana do dnia 30.04.2009. Szczegóły w dalszej części sprawozdania.

Harmonogramy:

a. Modernizacja infrastruktury tramwajowej w Aglomeracji Górnośląskiej w związku z obsługą EURO 2012

Projekt obejmuje realizację 11 zadań. Celem przedsięwzięcia jest usprawnienie istniejącego systemu komunikacji publicznej, zapewnienie sprawnego transportu kibiców do Stadionu Śląskiego oraz zwiększenie udziału transportu publicznego przyjaznego środowisku.

1. Modernizacja magistralnej linii tramwajowej w Katowicach wraz z przebudową sieci trakcyjnej na odcinku od Zajezdni tramwajowej do Katowickiego Rynku

Trwa wykonywanie robót

Koszt: 36.240.000 zł

Finansowanie: POLiŚ, Tramwaje Śl. SA, gminy

Termin zakończenia do 30 września 2009

2. Przebudowa torowiska tramwajowego w Śródmieściu Katowic na osi północ-południe

Trwa faza projektowa

Koszt: 25.440.000 zł

Finansowanie: POIiŚ, Tramwaje Śl. SA, gminy

Termin zakończenia do 31 maja 2012

3. Modernizacja torowiska tramwajowego na odcinku od Placu Wolności do Katowickiego Rynku

Trwa faza projektowa

Koszt: 15.030.000 zł

Finansowanie: POIiŚ,

Termin zakończenia do 31 sierpnia 2011

4. Modernizacja torowiska tramwajowego wraz z siecią trakcyjną w ciągu ul. Kościuszki w Katowicach na odcinku od Wiaduktu nad Aleją Górnośląską do skrzyżowania z ul. Dworcową

Trwa faza projektowa

Koszt: 27.530.000 zł

Finansowanie: POIiŚ, Tramwaje Śl. SA, Gminy

Termin zakończenia do 31 grudzień 2010

5. Modernizacja torowiska tramwajowego i sieci trakcyjnej linii 6/41 w Katowicach od Wesołego Miasteczka do Pętli Zachodniej przy Stadionie Śląskim

Trwa faza projektowa

Koszt: 18.520.000 zł

Finansowanie: POIiŚ

Termin zakończenia do 30 czerwiec 2011

6. Modernizacja torowiska tramwajowego wraz z siecią trakcyjną wzdłuż ul. Katowickiej w Chorzowie na odcinku od przystanku AKS do przystanku „Chopina”

Trwa faza projektowa

Koszt: 1.570.000 zł

Finansowanie: POIiŚ, Tramwaje Śl. SA, gminy

Termin zakończenia do 30 kwiecień 2010

7. Modernizacja torowiska tramwajowego wraz z siecią trakcyjną wbudowanego w ul. Gliwicką w Katowicach na odcinku od skrzyżowania z ul. Żelazną do skrzyżowania z ul. Bracką

Koszt: 2.000.000 zł

Finansowanie: POIiŚ

Zadanie zakończone

8. Modernizacja torowiska tramwajowego wraz z siecią trakcyjną w ciągu ul. Gliwickiej od przystanku tramwajowego „Lisa” do granic miasta Katowic z Chorzowem

Trwa faza projektowa

Koszt: 11.500.000

Finansowanie: POIiŚ

Termin zakończenia do 30 kwiecień 2011.

9. Modernizacja torowiska tramwajowego wraz z siecią trakcyjną wbudowanego w ul. Armii Krajowej w Chorzowie na odcinku od skrzyżowania z ul. Gałeczki do skrzyżowania z ul. Dąbrowskiego

Trwa faza projektowa

Koszt: 26.000.000 zł

Finansowanie: POIiŚ

Termin zakończenia do 30 czerwiec 2011

10. Modernizacja torowiska tramwajowego wraz z siecią trakcyjną wbudowanego w ul. Wolności w Chorzowie na odcinku od granic miasta z Świętochłowicami do ul. Bolesława Chrobrego

Trwa faza projektowa

Koszt: 4 710.000 zł

Finansowanie: POIiŚ

Termin zakończenia do 31 marzec 2011

11. Modernizacja torowiska tramwajowego wraz z siecią trakcyjną na Placu Sikorskiego w Bytomiu

Koszt: 5. 780.826 zł

Finansowanie: Zadanie finansowane z Kontraktu Województwa Śląskiego w ramach programu PN. Kompleksowa przebudowa tramwajowej infrastruktury technicznej aglomeracji katowickiej.

Zadanie zakończone

b. Budowa autostrady A1 na odcinku Pyrzowice-Maciejów-Sośnica

odcinek Maciejów-Sośnica:

podpisanie umowy na wykonawstwo 9 marzec 2009

odcinek Pyrzowice-Piekary Śląskie i Piekary Śląskie- Maciejów:

umowa z wykonawcą - czerwiec 2009

Koszt: 4.500.000.000 zł

Finansowanie:

- budżet państwa- finansowanie projektów z udziałem środków UE

- rezerwa integracyjna
- środki z funduszu TEN-T

Termin zakończenia: 12.2011

c. Kontynuacja Drogowej Trasy Średnicowej „Zachód” odcinek Zabrze-Gliwice

Odcinki Z1 i Z2 w Zabrzu – w październiku 2008 r. podpisano umowę z wykonawcą robót budowlanych - firmą „BUDIMEX-DROMEX” S.A. Cykl realizacji określony jest na 21 miesięcy z wyłączeniem okresów zimowych między 15 grudnia a 15 marca, zakończenie realizacji przewiduje się na kwiecień 2011 roku.

Odcinki Z3 i Z4 w Zabrzu oraz odcinek G1 - w toku prace projektowe w zakresie opracowań wariantowych i środowiskowych zmierzające do uzupełnienia dokumentacji dla uzyskania zgodności z Dyrektywami środowiskowymi UE

- na ukończeniu pozyskiwanie nieruchomości na cele budowlane
- obecnie brak zezwolenia na realizację inwestycji

Koszt: 1 371 570 000

Finansowanie: Środki własne

Subwencja budżetowa

Pożyczka z EBI

Fundusze EFRR

Termin zakończenia: trzeci kw. 2013

d. Dostawa elektrycznych zespołów trakcyjnych do wykonywania pasażerskich przewozów regionalnych

03 marzec 2009 ogłoszenie przetargu

Koszt: 156.160.000 zł

Finansowanie: Budżet województwa śląskiego

Środki unijne- RPO na lata 2007-2013

Termin zakończenia: 2 kw. 2011

e. Budowa dworca kolejowego w Katowicach

Dokonano wyboru inwestora- Neinver Polska Sp. z o.o. Umowa zostanie podpisana w najbliższym czasie, obecnie trwają końcowe ustalenia pomiędzy PKP SA, miastem Katowice i inwestorem.

Harmonogram modernizacji dworca zakłada rozpoczęcie prac wykonawczych w styczniu 2010 roku.

Termin zakończenia: 04.2012

f. Modernizacja linii kolejowej E 30

Odcinek „Opole- Katowice-Kraków”

Planowana modernizacja ma związek z organizacją EURO 2012 ponieważ linia kolejowa E30 łączy takie stacje kolejowe jak: Wrocław, Gliwice, Zabrze, Chorzów Batory, Katowice, Kraków.

Celem modernizowanej linii kolejowej E30 jest podniesienie standardu prędkości maksymalnej:

200 km/h na odcinku Opole-Zabrze

160 km/h na odcinku Zabrze- Katowice- Kraków

Obecnie w PKP PLK SA trwa proces ustalenia ostatecznego rzeczywistego zakresu modernizowanej linii E30 w bieżącym okresie dofinansowania z UE przewidzianego na lata 2007- 2013. Ustalenia w tym zakresie pozwolą na sporządzenie szczegółowych harmonogramów realizacyjnych ww. przedsięwzięcia.

g. Budowa parkingów:

P3 przy Stadionie Śląskim

Parking na 300 samochodów

Termin zakończenia -30.04.2009

Koszt: 7 500 000 zł

Finansowanie: budżet województwa śląskiego

P14 przy ulicy Złotej

Parking na 480 samochodów

Na dzień dzisiejszy wykonano dokumentację projektową parkingów. Obecnie projektowana jest przebudowa ulicy Złotej (trzeci pas ruchu).

rozpoczęcie prac budowlanych - 2010

termin zakończenia – kwiecień 2011

Koszt: 1 050 000 zł

Finansowanie: budżet województwa śląskiego

P22 przy ulicy Agnieszki

1300 samochodów +100 autobusów(2200 samochodów)

W chwili obecnej trwa proces opuszczania ogródków rekreacyjnych przez użytkowników.

Trwają prace projektowe, które zakończą się w III kw. br.

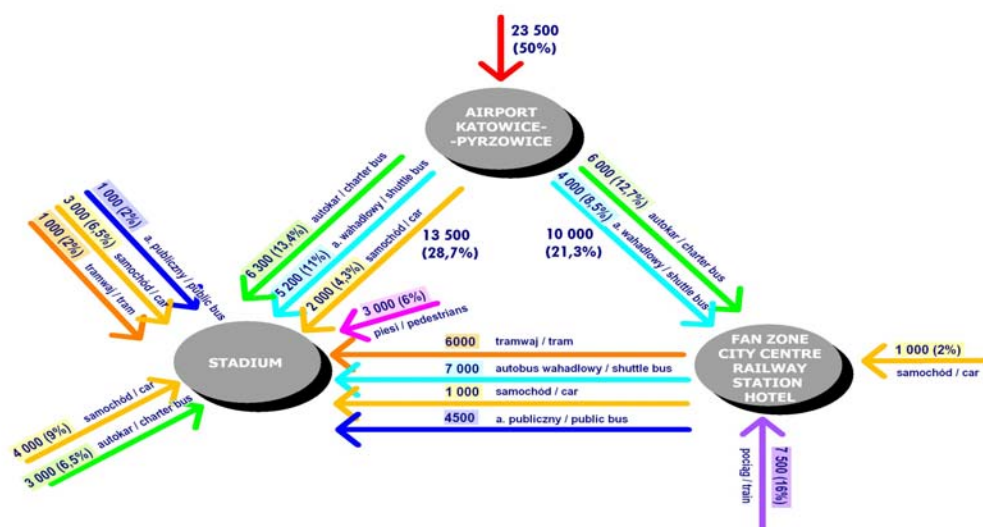
rozpoczęcie prac budowlanych - 2010

termin zakończenia - kwiecień 2011

Koszt: 5 000 000 zł

Finansowanie: budżet województwa śląskiego

6. Model Komunikacyjny



Rys. przydział zadań przewozowych dla 50% fanów przylatujących samolotem (scenariusz A)

Podsumowanie

Jak wspomniano wyżej druga wersja modelu komunikacyjnego została właśnie oddana. Zakłada ona 3 scenariusze różniące się liczbą kibiców podróżujących różnymi środkami transportu. Ekstremalny scenariusz zakłada, że 50% pojemności stadionu przyleci samolotem. Stosownie do scenariuszy model proponuje zastosowanie konkretnej liczby określonych środków transportu np. minibusy, tramwaje, podstawiane autokary na 8 i 2 godziny przed meczem i po meczu oraz wskazuje określone trasy dojazdu różnych grup kibiców np. media, drużyny, VIP, pracownicy. Model wskazuje też rozplanowanie miejsc parkingowych dla różnych grup kibica, system oznakowania i system zarządzania ruchem oraz rekomenduje konkretne rozwiązania technologiczne. Dokument został opracowany podczas warsztatów szkoleniowych z udziałem policji, straży miejskiej, MZUIM Chorzów i Katowice, KZK GOP, GZM, Urzędu Wojewódzkiego, Urzędu Marszałkowskiego, Tramwajów Śląskich SA, Urzędu Miasta Chorzów i Katowice. Model jasno wskazuje, że Województwo Śląskie sprawnie będzie mogło obsłużyć komunikacyjnie mistrzostwa. Konstrukcja modelu pozwala na jego elastyczne dostosowanie do rzeczywistych wymogów, które będą znane po losowaniu grup w listopadzie 2011 roku.

7. Hotele



Fot. Hotel Monopol

Podsumowanie

Niestety w zakresie zakwaterowania 3 razy zmieniały się wymagania UEFA i 3 razy zmieniali się eksperci UEFA odpowiedzialni za ten zakres. W wyniku tej sytuacji oceny oferty noclegowej w województwie przez UEFA zmieniały się kilka razy. Między innymi, na początku pozwolono województwu śląskiemu zaliczyć do zakwaterowania w promieniu 2h godzin jazdy od stadionu hotele krakowskie, a potem kazano je odjąć.

Obecnie UEFA zweryfikowała swoje wymagania w wyniku oceny rzeczywistej podaży hoteli oraz wysokiej oceny jakości polskich hoteli 3, 4, 5 gwiazdkowych. Poniższa tabela zestawia wymagania UEFA i ofertę województwa w zakresie zakwaterowania dla tzw. UEFA family czyli drużyn, VIP, oficjeli, sponsorów, mediów. Oferta województwa opiera się na istniejącej bazie hotelowej dostępnej w Wydziale Sportu i Turystyki znacznie wzbogaconej o nowe nieskategoryzowane obiekty o standardzie 3-5* i nowobudowane obiekty. Informacje o nieskategoryzowanych hotelach i nowobudowanych obiektach uzyskano na podstawie dwóch badań rynku hotelarskiego w województwie przeprowadzonych na zlecenie Biura ds. przygotowania EURO 2012 w województwie śląskim. Pomocnym źródłem była również baza ŚOT i informacje z gmin województwa. Należy pokreślić dobrą współpracę z prywatnymi inwestorami w zakresie raportowania postępów w budowie nowych hoteli.

W zakresie zakwaterowania dla „zwykłych” kibiców UEFA nie określiła swoich wymagań szczegółowych. Obecna baza jest aktualizowana w porozumieniu z gminami i obejmuje zakwaterowanie od hoteli 3* po pensjonaty i akademiki.

Kategoria	UEFA - wymogi	Pokoje istniejące	Pokoje istniejące i budowane
5*	1360	518	518
4*	1315	2107	3164
3*	300	2180	2180

Tab. Baza noclegowa dla UEFA family

Kategoria	Liczba istniejących miejsc
3*	1312
2*	3560
1*	1140
Pensjonaty, kwatery, apartamenty, akademiki	20526

Tab. baza noclegowa dla fanów

Należy podkreślić, że dla UEFA ważniejsza niż liczba oferowanych ogółem pokoi hotelowych jest rzeczywista liczba zakontraktowanych pokoi na podstawie podpisanych umów pomiędzy hotelami i agencją UEFA. Kontraktowanie rozpoczęło się na początku kwietnia i dzięki dobrej współpracy Biura z właścicielami hoteli do chwili obecnej zakontraktowano już 1170 pokoi w woj. śląskim – najwięcej ze wszystkich 6 miast.

8. Zabezpieczenie medyczne



Fot. Ćwiczenia służb medycznych przy Stadionie Śląskim 23.04.2009

Podsumowanie

W zakresie zabezpieczenia medycznego i ratownictwa powołano dwóch koordynatorów: koordynatora ds. zabezpieczenia medycznego i ratownictwa oraz koordynatora ds. zabezpieczenia medycznego stadionu. Działa również zespół ekspercki składający się z przedstawicieli głównych szpitali woj. śląskiego. W ramach współpracy z krajowym koordynatorem i koordynatorami z pozostałych 5 miast Polski odbywają się regularne spotkania warsztatowe, w ramach których prezentowane są postępy w przygotowaniach wymaganej dokumentacji oraz omawiane konkretne elementy zabezpieczenia medycznego. Do tej pory opracowano następujące dokumenty:

- plan zabezpieczania medycznego stadionu – część organizacyjna
- plan zabezpieczenia stref kibica
- lista szpitali referencyjnych dla stadionu, strefy kibica i hoteli UEFA
- potrzeby modernizacji i wyposażenia szpitali referencyjnych I stopnia
- wstępny plan postępowania na wypadek zdarzeń masowych w szpitalach referencyjnych

W czasie spotkań warsztatowych omawiano kwestie zabezpieczenia medycznego na lotniskach, wykorzystania służb ratowniczych takich jak GOPR, Służba Maltańska, sposoby łączności, zabezpieczenie medyczne na stadionie Arsenal w Londynie i podczas Olimpiady w Pekinie.

W województwie śląskim zorganizowaliśmy dwa spotkania szkoleniowe tj. na lotnisku w Pyrzowicach i w siedzibie GOPR w Szczyrku. Przeprowadziliśmy również specjalne ćwiczenia służb ratowniczych na wypadek zdarzenia masowego przy stadionie. Na potrzeby ćwiczenia zaaranżowano wypadek tramwaju przy Stadionie Śląskim.

9. Bezpieczeństwo

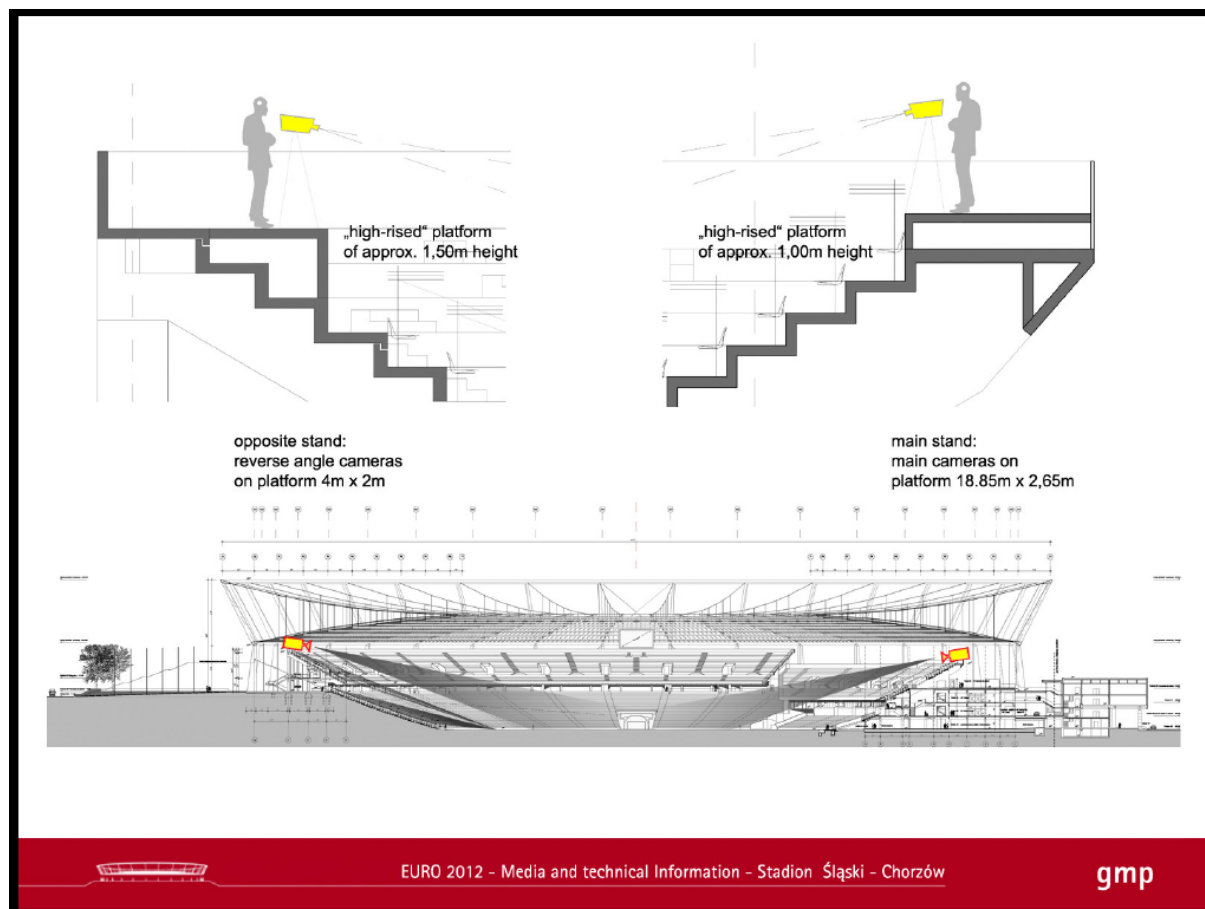
Podsumowanie

W ramach przygotowań zabezpieczenia EURO 2012 rozpoczęto opracowywanie zintegrowanej strategii bezpieczeństwa pod nadzorem MSWiA. W ramach strategii opracowywana jest szczegółowa siatka zadań określająca odpowiedzialność i kompetencje odpowiednich organów i służb na czas EURO 2012.

Został także opracowany kwestionariusz bezpieczeństwa na stadionie obejmujący swoim zakresem umiejscowienie służb, punktu dowodzenia, miejsc dla VIP i innych kluczowych miejsc oraz planowane systemy monitoringu i łączności.

Opracowano koncepcję zintegrowanego systemu łączności służb bezpieczeństwa i ratowniczych obsługujących kluczowe miejsca EURO 2012.

10. Informatyka i teleinformatyka



Podsumowanie

Działania w zakresie informatyki koncentrowały się na ocenie projektu budowlanego i wykonawczego Stadionu Śląskiego pod kątem spełniania wymogów UEFA i rekomendacji spółki PL.2012 oraz UMET Technologies.

W wyniku analizy projektu stadionu uzgodniono, że pewne elementy wyposażenia i systemów teleinformatycznych takie jak telebimy, kable telewizyjne zostaną wykluczone z generalnego przetargu i zakupione w późniejszym terminie ze względu na duże prawdopodobieństwo pojawienia się nowszych technologii.

Uzgodniono także w toku licznych spotkań, że instalacja GSM na stadionie zostanie zaprojektowana i wykonana przez operatorów komórkowych na ich koszt i będzie później utrzymywana i konserwowana przez operatorów.

W czasie warsztatów przeprowadzonych przez firmę odpowiedzialną za realizację transmisji telewizyjnej podczas EURO 2008 stwierdzono, że ze względu na dużą dostępną przestrzeń i gotowe kanały kablowe na stadionie bez przeszkód będzie można przygotować wszystkie niezbędne instalacje i okablowanie potrzebne do przeprowadzenia wysokiej jakości transmisji telewizyjnej.

11. Promocja i PR

 **Śląskie. Pozytywna energia**

Zapraszamy na Stadion Śląski - obiekt zasłużony dla historii polskiego futbolu, miejsce wielkich koncertów muzycznych - który zmienia swoje oblicze w drodze do EURO 2012. Położony w centrum Aglomeracji Śląskiej, na terenie GDD na Wojewódzkiego Parku Kultury i Wypoczynku, przyciąga swoją magią i wyjątkową atmosferą. Nowe oblicze stadionu to wysoka jakość widoków sportowych, większy komfort oglądania piłki nożnej i nowoczesne pomieszczenia dla widzów, a także szansa na niezapomniane wydarzenia sportowe i muzyczne.

Bogusław Śmigiecki
Marszałek Województwa Śląskiego

Stadion Śląski 2012 - nowe oblicze

- przejrzyste zadaszenie wszystkich miejsc na widowni
- nowe zaplecze sanitarne i gastronomiczne dla widzów
- nowy system monitoringu
- nowe nagłośnienie i oświetlenie stadionu
- większa liczba miejsc VIP z nową częścią gastronomiczną
- skybox VIP
- nowoczesny system bilietowania oraz system wejść i wyjść
- nowe miejsca dla niepełnosprawnych z zapleczem sanitarnym
- i gastronomicznym
- studia panoramiczne i nowoczesne wyposażenie techniczne dla transmisji TV
- 2 telebimy
- nowa aranżacja zieleni i oświetlenia na terenie wokół stadionu

Stadion Śląski 2012 - funkcje

- mecze eliminacyjne i towarzyskie reprezentacji
- wielkie koncerty muzyczne
- meze ligowe
- prestiżowe zawody lekkoatletyczne
- całoroczny ośrodek szkolenia młodych piłkarzy
- multimedialne muzeum sportu
- imprezy targowe
- seminaria i konferencje
- centrum fitness
- usługi hotelowe
- imprezy i zawody sportowe
- boiska treningowe
- korty tenisowe
- parkingi
- sale sportowe

Stadion Śląski 2012 - w liczbach

- liczba miejsc	48.600
- liczba toalet dla fanów	700
- łączna długość miejsc cateringowych dla kibiców	300 m
- powierzchnia dachu	49.535 m ²
- liczba miejsc dla VIP	1.112
- liczba miejsc w VIP skybox	572
- liczba miejsc dla mediów	844
- miejsca komentatorskie	90
- oświetlenie	2.000 lux






Reklama GW

Podsumowanie

Działania promocyjne koncentrowały się przede wszystkim na informowaniu mieszkańców Śląska o kolejnych milowych krokach w procesie modernizacji Stadionu Śląskiego, którego sytuacja jako obiektu EURO 2012 na początku 2008 roku była zagrożona. Kampania informacyjna dotyczyła także działań i inwestycji realizowanych w innych dziedzinach przygotowań takich jak hotele, transport, lotnisko, centra pobytowe. Zakończenie projektu budowlanego stadionu pozwoliło na ostateczne określenie kształtu i funkcji stadionu w 2011 roku. W ślad za tym wydarzeniem rozpoczęła się kampania promująca nowe oblicze „Śląskiego”. Nowe oblicze to z jednej strony wielka historia a z drugiej nowoczesny, bezpieczny, funkcjonalny i wygodny Stadion kategorii UEFA elite. Głównym elementem tej promocji stały się film 3D i makiety stadionu.

Główne narzędzia promocyjno-informacyjne:

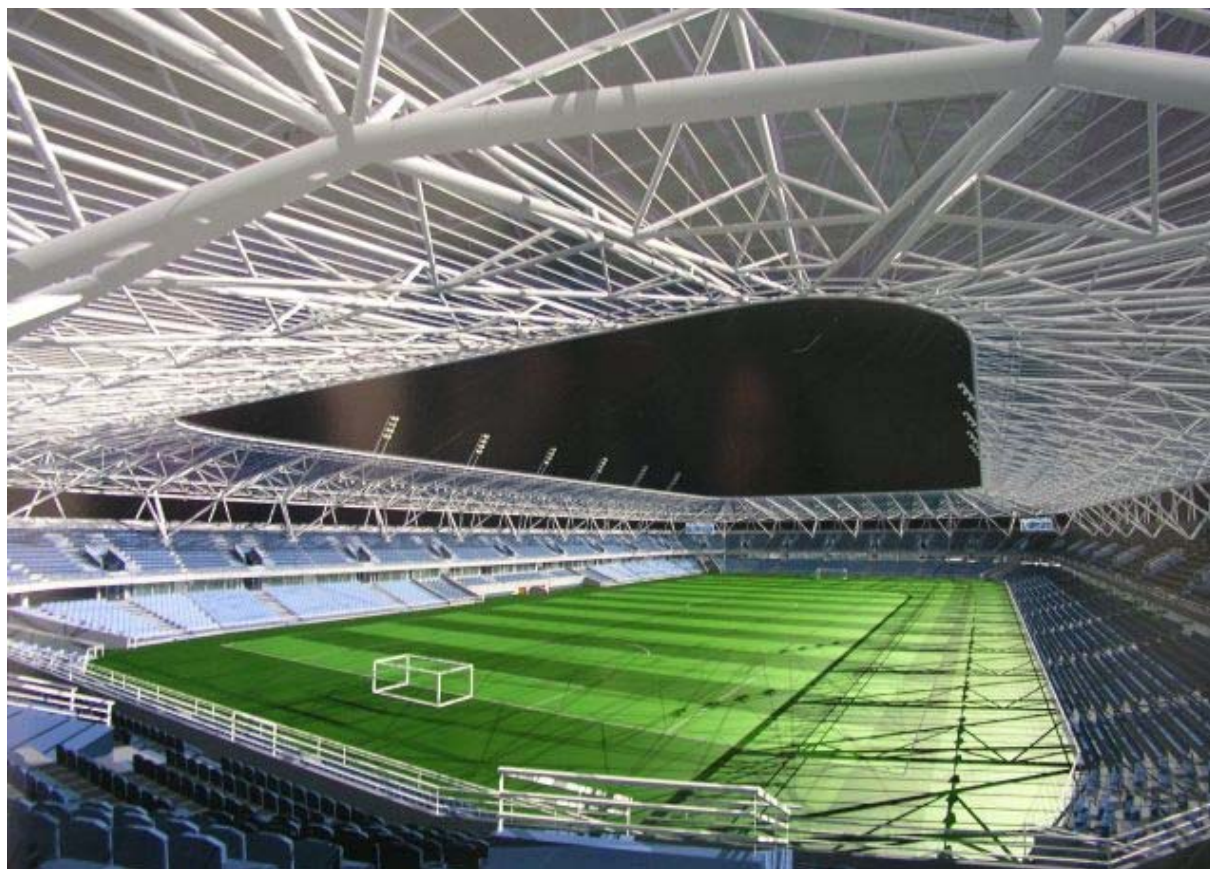
- stała informacja na stronie www.silesia-region.pl i stronie spółki PL.2012
- konferencje prasowe, śniadania prasowe i briefingi związane z kluczowymi wydarzeniami w projekcie

- wydarzenia promocyjne: wystawa w PE w Brukseli zorganizowana przy współpracy eurodeputowanego Jerzego Buzka, wystawa Sejmie RP, wystawa na targach i konferencjach takich jak Euromonitor, konferencja policji
- powstanie dwóch makiet Stadionu Śląskiego: małej i dużej
- objazd makiety po centrach handlowych województwa i lotniska
- artykuły i inserty prasowe przy okazji podsumowań i raportów EURO 2012
- film w formacie 3d – wizualizacja Stadionu Śląskiego 2012
- gadzety reklamowe takie jak kubki, koszulki i plakaty
- działania lobbingowe ze strony śląskich sportowców, działaczy PZPN i posłów i senatorów
- udział w audycjach radiowych
- prezentacje dla Komisji Sejmowej ds. Kultury Fizycznej i Sportu,
- cotygodniowe prasówki z działań przygotowawczych
- wizyty delegacji polskich i zagranicznych: sekretarz generalny UEFA, Minister Sportu i Turystyki, dyplomaci akredytowani w Polsce

12. Własność intelektualna

Ponieważ UEFA przywiązuje wyjątkową wagę do ochrony jej własności intelektualnej i jej sponsorów powołany został na szczęblu centralnym Komitet Praw, w którym obecnie w charakterze gościa uczestniczy lokalny koordynator. Pełnoprawnym członkiem zostanie po ustaleniu przez UEFA ostatecznej listy miast gospodarzy. Komitet pracuje nad rozwiązaniami ustawodawczymi i innymi działaniami, które zagwarantują pełną ochronę własności intelektualnej podczas mistrzostw.

13. Centra pobytowe



Fot. Stadion Miejski w Bielsku Białej - wizualizacja

Podsumowanie

Minister Turystyki i Sportu powołał zespół ds. centrów pobytowych, w skład którego wchodzi przedstawiciele Ministerstwa, PZPN i PL.2012. W I etapie do Ministerstwa zgłosiło się 110 ośrodków z całego kraju. Po wizytacjach we wszystkich ośrodkach i ocenie przedstawionych dokumentów dotyczących planów modernizacyjnych i ich finansowania ww. komisja wybrała 44 ośrodki. Główne wymogi dla każdego ośrodka to:

- hotel 4-5* max 20 min jazdy od boiska treningowego i 1h drogi od lotniska
- 3 boiska treningowe: 2 ze sztuczną trawą i jedno z naturalną z oświetleniem

Z terenu województwa śląskiego wybrano 5 ośrodków:

1. Stadion miejski w Bielsku Białej – Hotel Jawor
2. GOS Pawłowice – Hotel Belweder w Ustroniu
3. Stadion miejski w Sosnowcu – Hotel Aria
4. Boiska ośrodka w Rybniku Kamieniu – Hotel Olimpia
5. Stadion MOSIR Wodzisław Śląski - Hotel Amadeus

Do końca maja br. ww. centra zostaną jeszcze raz zwizytowane i weryfikacji poddane zostaną informacje na temat postępu prac modernizacyjnych i gwarancji finansowych.

Do końca roku 2009 UEFA wybierze 16 centrów pobytowych, które rekomendować będzie drużyną biorącym udział w UEFA EURO 2012™. Jednakże drużyny nie są zobowiązane skorzystać z tej oferty. Na własną rękę mogą poszukiwać swojego ośrodka.

14. Wolontariat

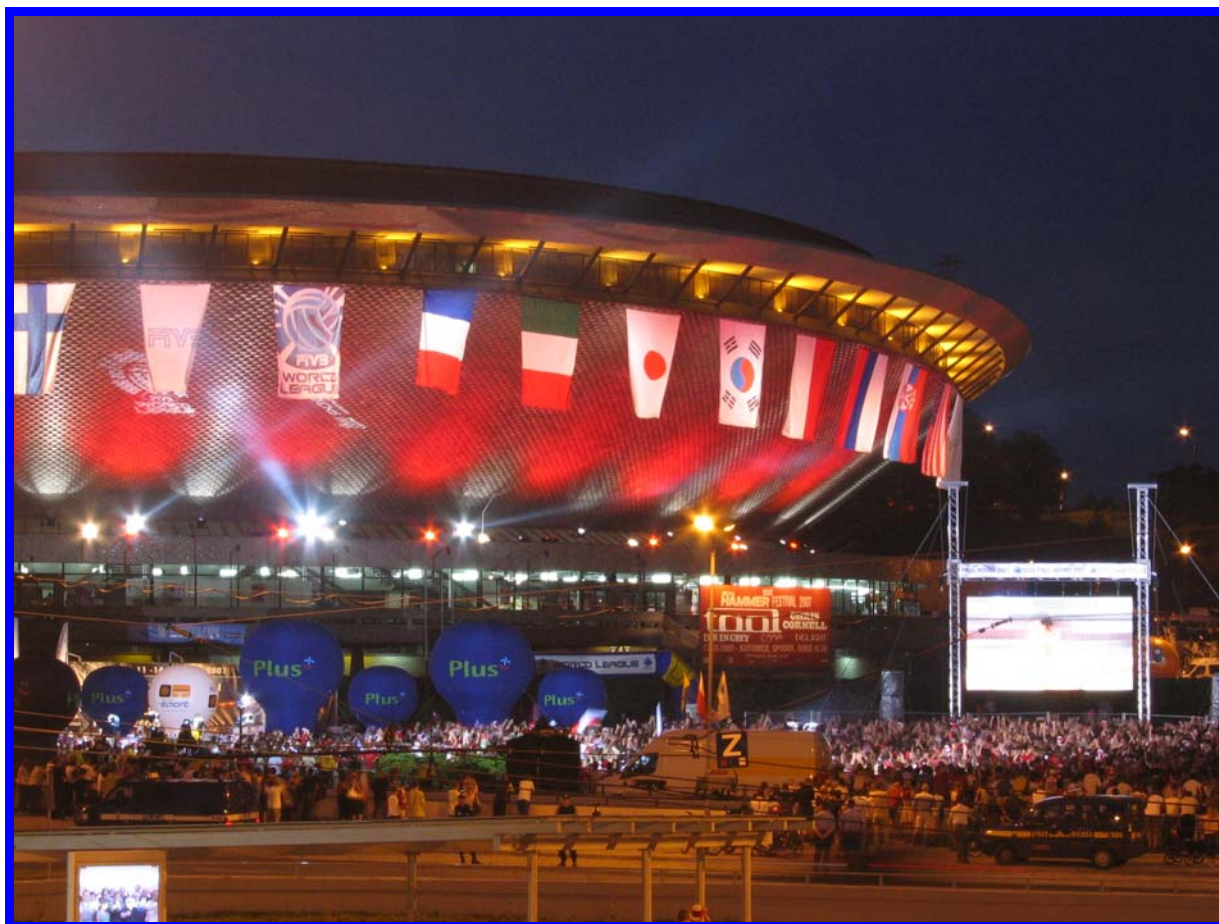
Podsumowanie

W zakresie wolontariatu polskie miasta EURO 2012 podjęły decyzję o zaproponowaniu UEFA przygotowania wolontariatu (ok. 6000 osób w całej Polsce) do obsługi zarówno części stadionowej i operacyjnej turnieju oraz części miejskiej, tak aby osoby wyszkolone przez miasta mogły po EURO 2012 dalej działać lokalnie na rzecz danego miasta. Do tej pory UEFA szkoliła swoich wolontariuszy do obsługi stadionów i miejsc operacyjnych takich jak centrum akredytacji rekrutując osoby z całej Europy. Ustalono również, że wolontariat we wszystkich miastach powinien mieć cechy wspólne:

- stroje
- sposób rekrutacji
- szkolenie
- zakres oferowanych usług
- warunki pobytowe

Wspólna oferta wolontariatu zostanie opracowana i przedłożona UEFA do końca 2009.

15. Strefy kibica



Fot. Strefa kibica - Spodek

Podsumowanie

Po wizycie wysokiej kadry zarządczej UEFA w lutym 2009 roku i analizie potencjalnych miejsc na strefy kibica obecnie rozważane są dwie lokalizacje: teren WPKiW oraz teren wokół Spodka w centrum Katowic. Niezależnie każde z miast województwa może organizować swoje własne strefy kibica. Prawdopodobnie UEFA zrezygnuje z organizacji głównej oficjalnej strefy kibica przez siebie pozostawiając wolną rękę gospodarzowi. Oznacza to również możliwość wprowadzenia własnych sponsorów.

16. Podsumowanie

W wyniku skoordynowanych działań przygotowawczych do UEFA EURO 2012 prowadzonych przez Biuro ds. przygotowania EURO 2012 w woj. śląskim przy udziale lokalnych koordynatorów i współpracy licznych instytucji kandydatura Śląska nie jest uznawana już za alternatywną i odbierana jest jako dobrze zarządzany projekt. W przeciągu roku we wszystkich dziedzinach przygotowań znacznie zmalał stopień ryzyka przyznawany przez UEFA. Nie mamy żadnego ryzyka czerwonego czyli bardzo wysokiego, a pomarańczowe – wysokie widnieje jedynie przy stadionie ze względu na brak podpisanej

umowy z głównym wykonawcą. Dla hoteli i transportu miejskiego mamy ryzyko żółte-średnie, a dla lotniska zielone-niskie.

Kandydaturę Śląska przede wszystkim cechuje mała liczba dużych inwestycji ze względu na już dobrze przygotowaną infrastrukturę. Ryzyko inwestycyjne jest więc niskie.

Główne atuty kandydatury to:

- Województwo Śląskie to aglomeracja ściśle współpracujących ze sobą miast – synergia i doświadczenie przy dużych projektach
- Stadion Śląski jest istniejącym obiektem dogodnie położonym w 600 hektarach parku służącym jako naturalna strefa kibica i łatwo dostępnym dzięki sprawdzonym połączeniom transportowym. Po modernizacji będzie stadionem kategorii Elite UEFA z 54 846 miejscami, 43 000 m² dachem, 800 toaletami, 1981 miejscami VIP i obiektem bezpiecznym, komfortowym i wielofunkcyjnym.
- Nowoczesny międzynarodowy port lotniczy z dwoma funkcjonującymi terminalami
- Dobrze rozwinięta infrastruktura drogowa i transportowa z istniejącą autostradą A4 i budowaną autostradą A1 oraz gęstą siecią transportu publicznego, która zapewnia łatwy dojazd do stadionu.
- Dogodne połączenia drogowe, kolejowe i lotnicze z głównymi europejskimi miastami takimi jak Wiedeń (401 km), Budapeszt (417 km), Praga (440 km), Berlin (478 km) i pozostałymi miastami EURO 2012
- Wieloletnie doświadczenie związane z organizacją dużych imprez masowych na stadionie i w regionie z udziałem ponad 60 000 widzów (mecze narodowej reprezentacji, koncerty U2, Metallica, żużel, a w tym roku EuroBasket i mistrzostwa Europy w piłce siatkowej kobiet)
- Zróżnicowana oferta turystyczna: obszary jezior, gór, bogata oferta kulturalna
- Region najbardziej atrakcyjny w Polsce dla inwestorów

Bogata tradycja piłkarska

- Kluby ekstraklasy: Ruch Chorzów, Piast Gliwice, Polonia Bytom, Odra Wodzisław, Górnik Zabrze.
- Tytuły Mistrzów Polski zdobyte przez Śląskie Kluby: 31 w tym Ruch Chorzów i Górnik Zabrze po 14.
- 616 klubów piłkarskich z 45 000 czynnych zawodników działa w województwie

Jako słabe strony kandydatury Śląska jawią się: brak dużej liczby hoteli 5* i niska atrakcyjność turystyczna samego centrum aglomeracji. Jednakże, jak podkreśla ostatni raport UEFA z 1 maja 2009 połączenie w parę Śląska i Krakowa w zakresie potencjałów lotnisk, hoteli, logistyki jest idealnym wyjściem pod względem organizacyjnym i znacznie niweluje nasze słabe strony. Poza tym należy podkreślić, że nadwyżka w hotelach 4* pozwala nam uzupełnić niedobór 5*. Dlatego też i w tym zakresie ryzyko zostało obniżone do żółtego.

Miniony rok w zakresie przygotowań był fazą projektowania i przetargów, a obecny stoi pod znakiem realizacji inwestycji i wejścia w fazę przygotowań operacyjnych i promocji turnieju i miast gospodarzy.

Najpoważniejszym, ale i najistotniejszym zadaniem jest ustalenie pełnej siatki zadań do wykonania, przydzielenie odpowiedzialności za te zadania pomiędzy UEFA, PZPN EURO 2012 Polska, PL.2012 i miasta gospodarze, określenie kosztów i źródeł finansowania oraz terminów realizacji.

Sporządził:

Marcin Stolarz

Dyrektor Biura ds. przygotowania EURO 2012 w województwie śląskim