



**PROGRAM  
AKTYWIZACJI GOSPODARCZEJ  
ORAZ ZACHOWANIA DZIEDZICTWA KULTUROWEGO  
BESKIDÓW I JURY KRAKOWSKO-CZĘSTOCHOWSKIEJ**



KATOWICE 2007

**Opracowanie: Zespół pracowników Śląskiego Ośrodka Doradztwa Rolniczego  
w Częstochowie w składzie:**

Beata Fafera  
Elżbieta Foszcz  
Marcin Jakubowski  
Stanisław Juchnik  
Wiktoria Kasztelnik  
Maria Siąkała

**Konsultacje:**

Zygmunt Chromik  
Grzegorz Foik  
Krzysztof Golis  
Dariusz Gołuch  
Michał Góral  
Zofia Hercberg  
Piotr Kohut  
Monika Kopecka-Nabielec  
Jerzy Motłoch  
Bronisław Nowak  
Ewa Paulewicz-Koryl  
Małgorzata Rus  
Grażyna Skałuba-Ossolińska  
Irena Skrzyżala  
Józef Stopka  
Hubert Wenda  
Roman Włodarz

## Spis treści

<b>1. WSTĘP .....</b>	<b>5</b>
1.1. UWARUNKOWANIA PRZYSTĄPIENIA DO OPRACOWANIA PROGRAMU .....	6
1.2. ZGODNOŚĆ ZE STRATEGIĄ ROZWOJU WOJEWÓDZTWA ŚLĄSKIEGO .....	7
1.3. ZGODNOŚĆ Z PROGRAMEM ROZWOJU OBSZARÓW WIEJSKICH .....	10
1.4. OKREŚLENIE OBSZARÓW OBJĘTYCH PROGRAMEM .....	10
1.5. BENEFICJENCI PROGRAMU .....	13
<b>2. CHARAKTERYSTYKA OBSZARÓW WIEJSKICH WOJEWÓDZTWA ŚLĄSKIEGO .....</b>	<b>14</b>
<b>3. UWARUNKOWANIA PRZYRODNICZE W BESKIDACH I NA JURZE KRAKOWSKO-CZĘSTOCHOWSKIEJ .....</b>	<b>15</b>
<b>4. REGRES PASTERSTWA W BESKIDACH I NA JURZE KRAKOWSKO-CZĘSTOCHOWSKIEJ</b>	<b>17</b>
4.1. ZARYS HISTORII PASTERSTWA I JEGO WPŁYW NA KSZTAŁTOWANIE SIĘ KRAJOBRAZU BESKIDÓW I JURY KRAKOWSKO-CZĘSTOCHOWSKIEJ .....	17
4.2. ZMIANY PRZYRODNICZE SPOWODOWANE REGRESEM PASTERSTWA .....	23
4.3. POZYTYWNE SKUTKI WYPASU .....	27
4.4. WPŁYW PASTERSTWA NA KULTURĘ LOKALNYCH SPOŁECZNOŚCI .....	28
<b>5. GŁÓWNE CELE PROGRAMU .....</b>	<b>33</b>
<b>6. ŹRÓDŁA FINANSOWANIA I RAMY CZASOWE PROGRAMU .....</b>	<b>33</b>
<b>7. PRZEDSIĘWZIĘCIA NIEZBĘDNE DO REALIZACJI CELÓW PROGRAMU .....</b>	<b>34</b>
7.1. AKTYWIZACJA GOSPODARCZA OBSZARÓW GÓRSKICH BESKIDÓW I TERENÓW JURY ...	34
7.1.1. <i>Zrównoważony rozwój obszarów objętych programem</i> .....	34
7.1.1.1. Inwentaryzacja hal i polan górskich cennych przyrodniczo .....	35
7.1.1.2. Cenne przyrodniczo murawy kserotermiczne .....	38
7.1.1.3. Określenie obszarów wypasu owiec w Beskidach .....	38
7.1.1.4. Określenie terenów wypasu owiec na jurze Krakowsko-Częstochowskiej .....	42
7.1.1.5. Zagospodarowanie terenów pod wypas owiec .....	42
7.1.1.6. Budowa lub remont bacówek-szałasów .....	43
7.1.1.7. System ochrony owiec przed wilkami .....	44
7.1.1.8. Doskonalenie pogłowia owiec .....	45
7.1.1.9. Szkolenie hodowców .....	46
7.1.2. <i>Promocja elementów wspierających program</i> .....	46
7.1.2.1. Promocja walorów przyrodniczo-krajoznawczych .....	46
7.1.2.2. Promocja walorów turystycznych Beskidów i Jury Krakowsko-Częstochowskiej .....	47
7.1.2.3. Promocja programu skierowana do potencjalnych beneficjentów .....	47
7.1.2.4. Promocja produktu pochodzenia owczego .....	47
7.1.2.5. Określenie możliwości zbytu produktów pochodzenia owczego .....	48
7.1.2.6. Popularyzacja kultury ludności zamieszkującej obszary górskie .....	49
7.1.3. <i>Budowa infrastruktury turystycznej jako elementu wspierania programu</i> .....	50
7.1.3.1. Wskazanie do odsłonięcia punktów widokowych .....	50
7.1.3.2. Budowa wież lub platform widokowych .....	51
7.1.4. <i>Instytucje i organizacje współuczestniczące w realizacji Programu</i> .....	51
7.2. OCHRONA PRZYRODY I KRAJOBRAZU OBSZARÓW OBJĘTYCH PROGRAMEM .....	51
7.2.1. <i>Ochrona flory i fauny</i> .....	51
7.2.1.1. Ochrona ras lokalnych zwierząt hodowlanych .....	51
7.2.1.2. Stworzenie systemu premiowania do prowadzenia wypasu owiec w miejscach o szczególnych wartościach przyrodniczo-krajobrazowych .....	53
7.2.2. <i>Ochrona krajobrazu</i> .....	53
7.2.2.1. Ochrona polan górskich i cennych przyrodniczo obszarów Jury Krakowsko-Częstochowskiej ...	54

<b>8. PODSUMOWANIE .....</b>	<b>54</b>
<b>9. ZAŁĄCZNIKI.....</b>	<b>55</b>
<b>10. BIBLIOGRAFIA .....</b>	<b>55</b>



**„Zarósł chodnicki  
Z dołu smyreckami  
Którędy jo chodził  
Do hol z owieckami”**

*Józef Miks „Żywiecka Pieśń  
Ludowa”*

## 1. Wstęp

Nadrzędnym celem „Programu aktywizacji gospodarczej oraz zachowania dziedzictwa kulturowego Beskidów i Jury Krakowsko-Częstochowskiej – Owca plus” jest ochrona środowiska przyrodniczego i zachowanie bioróżnorodności tych terenów, przez przywrócenie wypasu owiec na halach<sup>1</sup> i polanach górskich oraz murawach kserotermicznych Jury.

Przemiany gospodarcze jakie nastąpiły po 1989 roku w Polsce doprowadziły do bardzo dużego spadku pogłowia owiec. Z około 5 milionów w roku 1987 do 261 tys. sztuk w roku 2005 w całej Polsce. W 2005 roku w województwie śląskim stan pogłowia owiec wynosił około 21 tys. sztuk.

Pogłowia owiec w województwie śląskim:

Wyszczególnienie	Ogółem (szt.)	W tym sektor prywatny (szt.)	
		Razem	W tym gosp. indywidualne
Owce .....2000r	21917	21331	21138
.....2004r	21945	21181	21010
<b>.....2005r</b>	<b>20910</b>	<b>19849</b>	<b>19721</b>
W tym maciorki .....2000r	11768	11467	11415
.....2004r	11378	10932	10787
<b>.....2005r</b>	<b>11381</b>	<b>10623</b>	<b>10514</b>

Tab.1 Stan pogłowia owiec na czerwiec 2005 r wg Urząd Statystyczny w Katowicach 2006

Zmniejszenie pogłowia owiec spowodowało wiele negatywnych zjawisk w środowisku przyrodniczym. Niewielkie stada owiec, które przetrwały regres w owczarstwie, są najczęściej wypasane w pobliżu siedlisk, a nie w systemie pasterskim na halach górskich. Tak prowadzona gospodarka pasterska skutkuje dziś postępującą sukcesją wtórną hal w górach oraz łąk i pastwisk na Jurze Krakowsko-Częstochowskiej. Zanik hal

<sup>1</sup> hala, połoniny – pastwiska górskie. Na halach wysokogórskich, wiatr i inne czynniki przyrodnicze nie-pozwalają na porost lasu, a na halach powstałych z poręb leśnych w powtórny zalesianiu przeszkadza spasanie. Roślinność hal jest niska, mało soczysta, składająca się z dość licznych gatunków (Mała encyklopedia rolnicza 1964), pastwisko w górach położone powyżej granicy lasów o swoistym składzie florystycznym (Słownik wyrazów obcych PWN 1999)

i polan górskich przyczynia się do ginięcia wielu cennych gatunków roślin i zwierząt. Na takich terenach z biegiem czasu dochodzi do dominacji pojedynczych gatunków, co powoduje zanik bioróżnorodności środowiska przyrodniczego i nieodwracalne zmiany krajobrazowe.



Fot.1. Owce w Beskidach (ŚODR)

## **1.1. Uwarunkowania przystąpienia do opracowania programu**

Prace nad programem zostały poprzedzone szerokimi konsultacjami z niżej wymienionymi instytucjami:

- Stowarzyszenie Hodowców Owiec, Kóz i Producentów Zdrowej Żywności w Węgierskiej Górze
- Oddział „Górali Śląskich” Związku Podhalan w Koniakowie
- Regionalny Związek Hodowców Owiec i Kóz Nowy Targ
- Zespół Parków Krajobrazowych Województwa Śląskiego
- Wojewódzki Konserwator Przyrody
- Śląski Ośrodek Doradztwa Rolniczego w Częstochowie
- Śląska Izba Rolnicza
- Starostwo Bielskie
- Starostwo Cieszyńskie
- Starostwo Częstochowskie
- Starostwo Myszkowskie
- Starostwo Zawierciańskie
- Starostwo Żywieckie
- Zakład Doświadczalny Instytutu Zootechniki Grodziec Śląski

- Śląski Wojewódzki Inspektorat Weterynarii
- Biuro Powiatowe Agencji Restrukturyzacji i Modernizacji Rolnictwa w Żywcu
- Nadleśnictwo Ujsoły
- Nadleśnictwo Ustroń

W trakcie konsultacji została ustalona pilna potrzeba:

- **Przywrócenia wypasu owiec na zaniedbane hale i polany górskie Beskidów oraz murawy kserotermiczne Jury.**
- **Przywrócenia przestrzeni otwartych krajobrazu Beskidu Śląskiego, Żywieckiego, oraz Jury Krakowsko-Częstochowskiej i zachowanie bioróżnorodności na tych terenach.**

## **1.2. Zgodność ze strategią rozwoju Województwa Śląskiego**

**Program aktywizacji gospodarczej oraz zachowania dziedzictwa kulturowego Beskidów i Jury Krakowsko-Częstochowskiej - Owca plus**” stanowi instrument realizacji Strategii Rozwoju Województw Śląskiego poprzez zgodność:

Z priorytetem „ochrona i kształtowanie środowiska oraz przestrzeni” zapisanym w 3 polu strategicznym „Infrastruktura, aspekty przestrzenne, środowisko”.

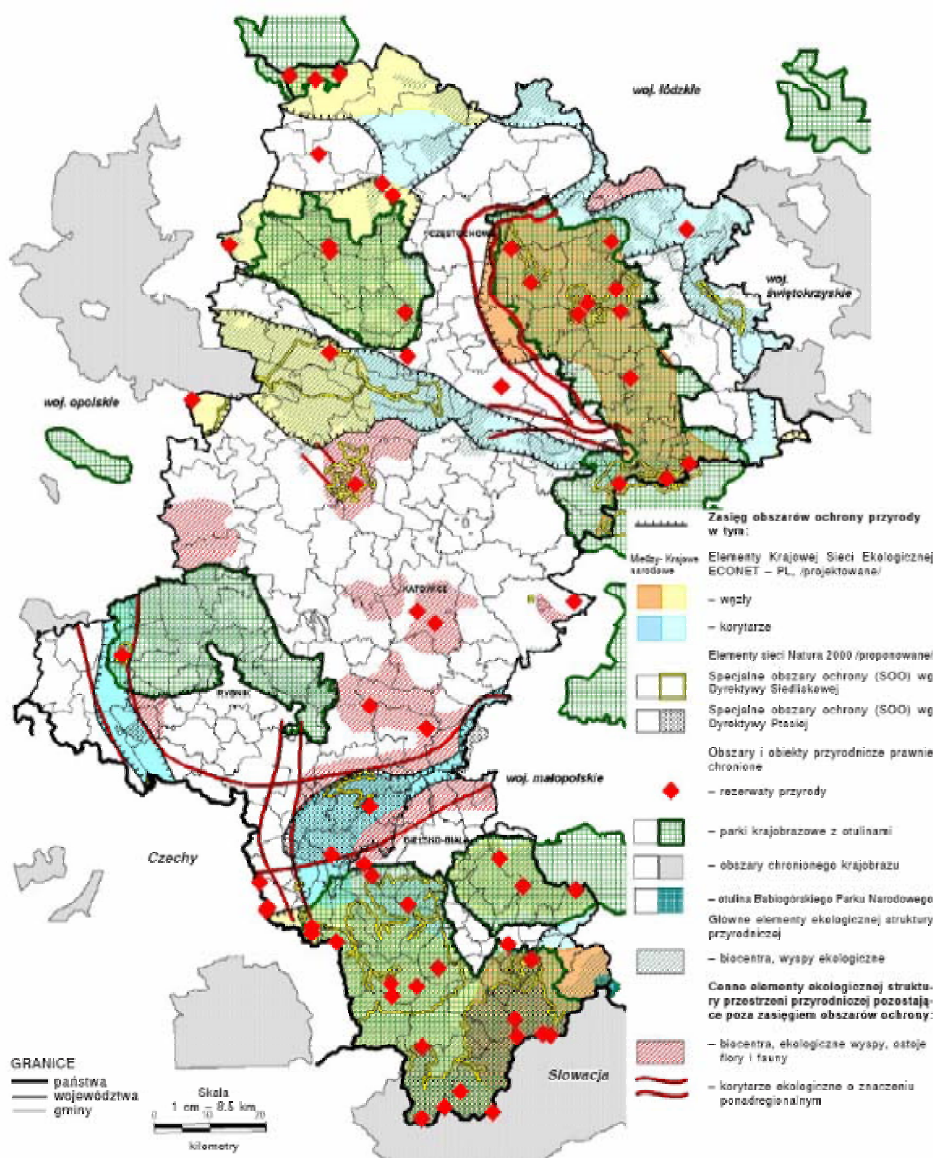
**Z celem strategicznym IV: Poprawa jakości środowiska naturalnego i kulturowego oraz zwiększenia atrakcyjności przestrzeni.** Dla poprawy atrakcyjności terenu ważna jest również ochrona istniejących zasobów przyrodniczych będących wyrazem bioróżnorodności regionu istotne jest także podjęcie działań dla podniesienia i utrzymania atrakcyjności krajobrazu. Bogate zasoby przyrodnicze powinny służyć rozwojowi turystyki przyjaznej środowisku i kreowaniu proekologicznych zachowań mieszkańców. Ochrona istniejących zasobów przyrodniczych powinna opierać się na świadomym kształtowaniu dziedzictwa kulturowego, służącego następnym pokoleniom mieszkańców województwa.

### **Z kierunkiem działań 4: Kształtowanie ośrodków wiejskich**

Uwzględniając rozwój ośrodków wiejskich w oparciu o specyficzne walory społeczno-kulturowe, należy również podjąć wysiłki zmierzające do zachowania ich różnorodności i spuścizny kulturowej. Dlatego też tak istotne jest zachowanie i kształtowanie krajobrazu, ochrona i wykorzystanie zasobów środowiska przyrodniczego, dziedzictwa kulturowego wsi, dokumentowanie i popularyzacja tradycji oraz wspieranie lokalnych i ponadlokalnych inicjatyw skierowanych na kultywowanie tradycji obszaru wiejskiego.



## OBSZARY OCHRONY PRZYRODY



Źródło: Plan Zagospodarowania Przestrzennego Województwa Śląskiego

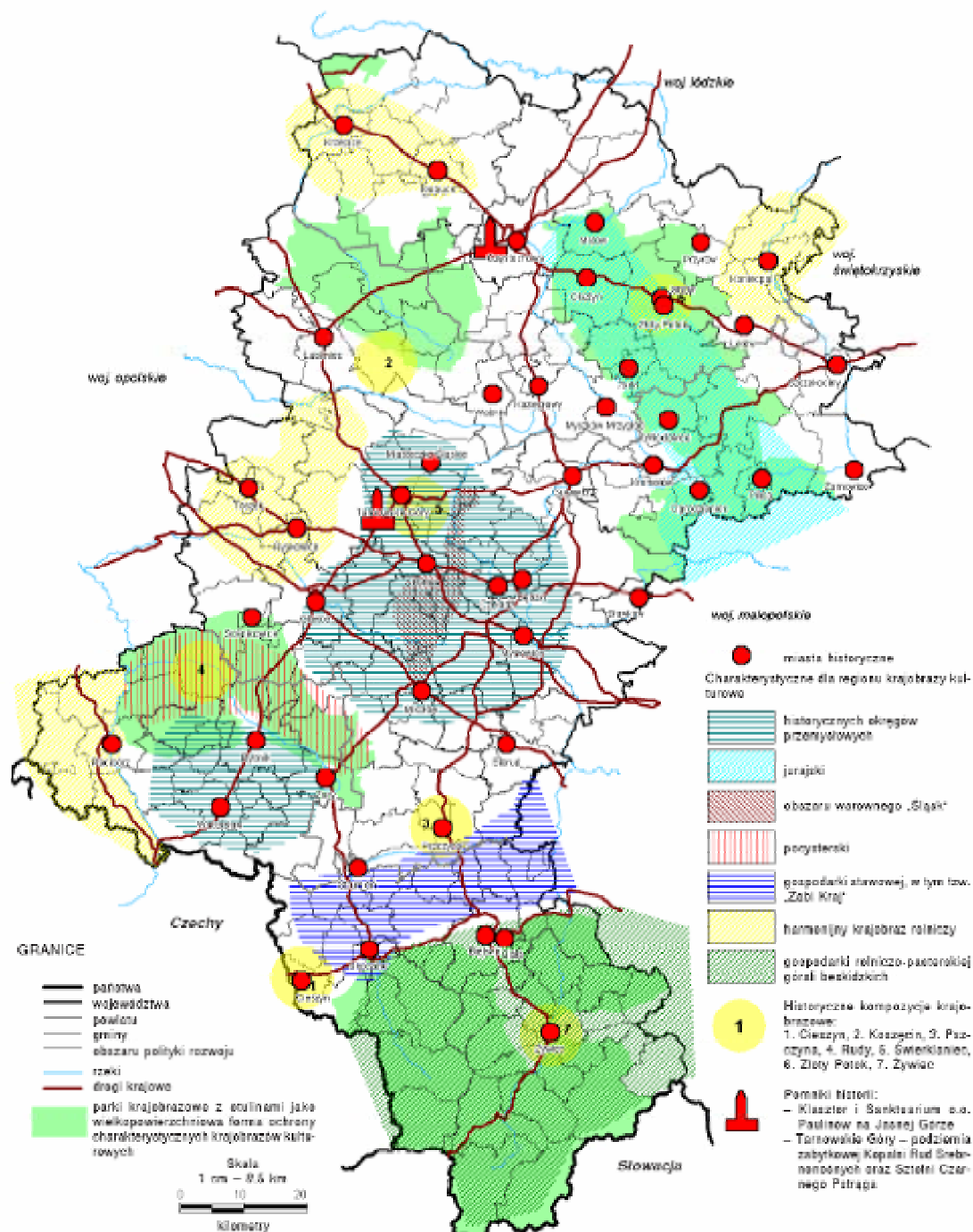
Mapa 1. Obszary ochrony przyrody (Strategia Województwa Śląskiego na lata 2000 – 2020)

Program aktywizacji gospodarczej oraz zachowania dziedzictwa kulturowego Beskidów i Jury Krakowsko-Częstochowskiej - Owca plus” jest zgodny z celami strategicznymi opracowanej przez samorząd województwa „Strategii Rozwoju Turystyki”, mianowicie:

- z celem strategicznym: **Rozwój produktu markowego – turystyka na terenach wiejskich**
- z celem strategicznym: **Rozwój produktu markowego – turystyka rekreacyjna, aktywna i specjalistyczna.**



## ŚRODOWISKO KULTUROWE I OBSZARY OCHRONY DZIEDZICTWA KULTUROWEGO



Źródło: Plan Zagospodarowania Przestrzennego Województwa Śląskiego

Mapa 2: Środowisko Kulturowe i obszary chronione dziedzictwa kulturowego  
(Strategia Województwa Śląskiego na lata 2000 – 2020)

### **1.3. Zgodność z Programem Rozwoju Obszarów Wiejskich na lata 2007-2013**

Zgodnie z **Osią 2 Poprawa środowiska naturalnego i obszarów wiejskich**, **Programu Rozwoju Obszarów Wiejskich (PROW) na lata 2007 -2013** producent rolny będzie mógł przystąpić do **Działania 2.3. Program rolnośrodowiskowy**.

Głównym celem realizacji tego działania jest poprawa środowiska przyrodniczego i obszarów wiejskich, a w szczególności;

- przywracanie walorów lub utrzymanie stanu cennych siedlisk użytkowanych rolniczo,
- promowanie zrównoważonego systemu gospodarowania,
- odpowiednie użytkowanie gleb i ochrona wód,
- kształtowanie struktury krajobrazu,
- ochrona lokalnych ras zwierząt gospodarskich i lokalnych odmian roślin uprawnych.

Inną propozycją w PROW 2007 -2013 jest **Działanie 2.1. „Wspieranie gospodarowania na obszarach górskich i innych obszarach o niekorzystnych warunkach gospodarowania (ONW)”**.

W tym działaniu głównymi celami są:

- zapewnienie ciągłości rolniczego użytkowania ziemi i tym samym utrzymanie żywotności obszarów wiejskich,
- zachowanie walorów krajobrazowych obszarów wiejskich,
- promocja rolnictwa przyjaznego dla środowiska.

Jednym z podstawowych warunków przystąpienia do wyżej wspomnianych działań **PROW 2007 -2013** jest prowadzenie działalności na co najmniej **1 ha** użytków rolnych. Jest więc to propozycja uzyskania wsparcia na działania służące ochronie środowiska dla małych gospodarstw, których jest bardzo dużo w Beskidach. Pamiętać jednak trzeba, że dla tych gospodarstw problemem może być, niespełnienie warunku „działki rolnej” i „zasad wzajemnej zgodności”.

Zakładając jednak możliwość spełnienia przez rolników wszystkich warunków przystąpienia do w/w działań, będzie to dodatkowa forma wsparcia dla tych producentów rolnych, którzy zechcą skorzystać z propozycji „Programu aktywizacji gospodarczej oraz zachowania dziedzictwa kulturowego Beskidów i Jury Krakowsko-Częstochowskiej - Owca plus”.

### **1.4. Określenie obszarów objętych programem**

Programem będą mogły być objęte hale i polany na terenie:

- I. Beskidu Śląskiego w gminach Szczyrk, Brenna, Goleszów, Istebna, Ustroń, Wisła,
- II. Beskidu Żywieckiego w gminach Milówka, Radziechowy – Wieprz, Rajcza, Jeleśnia, Koszarawa, Ujszoły, Węgierska Górka, Lipowa



**POWIAT BIELSKI**

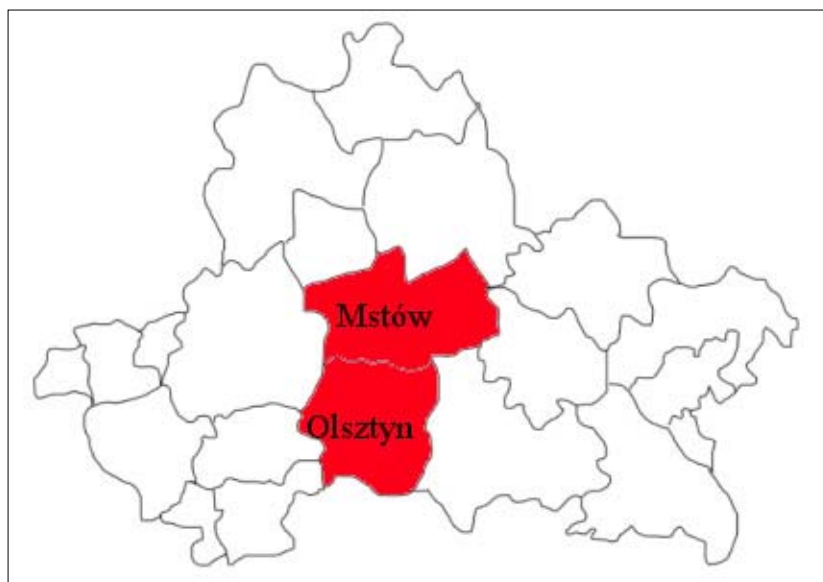


**POWIAT CIESZYŃSKI**



#### **POWIAT ŻYWIECKI**

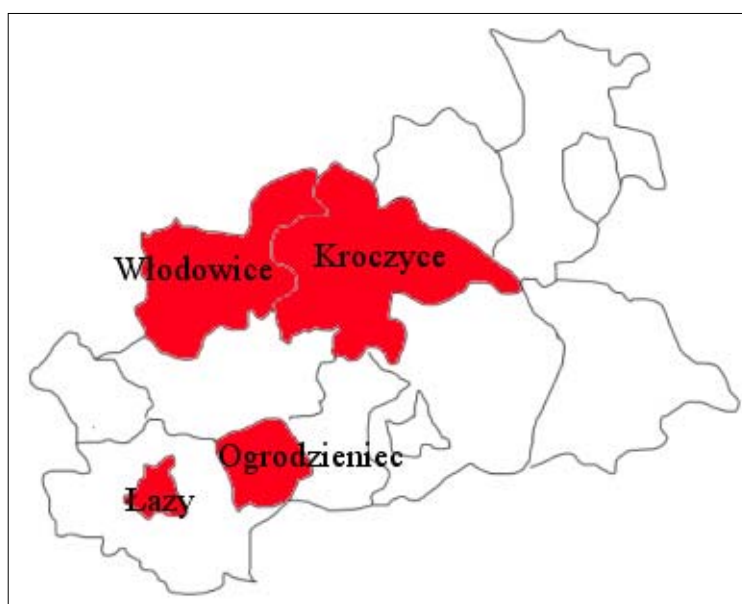
Na Jurze Krakowsko-Częstochowskiej do programu mogą być ujęte tereny położone w powiecie częstochowskim, myszkowskim, zawierciańskim, wyznaczone w uzgodnieniu z Zespołem Parków Krajobrazowych Województwa Śląskiego. Są to tereny zarówno prywatne jak i należące do skarbu państwa.



#### **POWIAT CZĘSTOCHOWSKI**



**POWIAT MYSZKOWSKI**



**POWIAT ZAWIERCIAŃSKI**

## **1.5. Beneficjenci programu**

**Bezpośrednimi beneficjentami programu będą:**

- Organizacje pozarządowe (stowarzyszenia, związki, fundacje, spółdzielnie) zrzeszające w swych strukturach hodowców owiec i kóz działające na rzecz rozwoju regionu, zachowania kultury pasterskiej.

Pośrednimi beneficjentami będą:

- hodowcy owiec,
- turyści, których do pobytu na wspomnianych terenach ( pkt. 1.4 )zachęcać będzie atrakcyjność terenów; bogatych przyrodniczo, zadbanych i zagospodarowanych, z odsłoniętymi widokami krajobrazowymi,
- właściciele gospodarstw agroturystycznych , pensjonatów i domów turystycznych, lokalni przedsiębiorcy, dla których turystyka jest źródłem dochodu,
- „cała” społeczność, która w sposób pośredni korzysta z utrzymania równowagi przyrodniczej środowiska naturalnego, nie obojętnej dla zdrowia i bytu człowieka.

## **2.Charakterystyka obszarów wiejskich Województwa Śląskiego**

Rolnictwo i obszary wiejskie są ważnym elementem gospodarki województwa śląskiego. Powierzchnia użytków rolnych wynosi 468 tys. ha, stanowi to 39,4 % powierzchni całego województwa. Największy udział w strukturze użytków rolnych zajmują grunty orne – 76%, użytki zielone zajmują tylko 22 % i występują głównie w rejonach górskich i podgórskich.

W województwie śląskim istnieją około 120 tys. gospodarstw rolnych. Zdecydowana większość tych gospodarstw (82%) to gospodarstwa nie przekraczające 5 ha. Przeciętna powierzchnia gospodarstwa rolnego w województwie wynosi 4,7 ha.

Duże zróżnicowanie warunków przyrodniczo-glebowych decyduje o poziomie produkcji rolnej w województwie. Najkorzystniejsze warunki dla produkcji roślinnej występują w subregionie zachodnim, cechującym się dobrymi glebami i długim okresem wegetacji. Przeciętne warunki występują w subregionie śródlowym. Trudne warunki natomiast występują w subregionie południowym gdzie występują gleby słabe i kwaśne oraz w subregionie północnym z przewagą gleb lekkich o niskich klasach bonitacyjnych, często kwaśnych i bardzo kwaśnych.

Na obszarach wiejskich województwa śląskiego żyje około 994,8 tys. osób, co stanowi 21,1% ogółu wszystkich mieszkańców regionu. Około 39% ludności wiejskiej to osoby w wieku produkcyjnym. Blisko 1/3 ludności (338 tys.) żyjącej na obszarach wiejskiej, utrzymuje się w różnym stopniu z pracy w rolnictwie. Z pracy we własnym gospodarstwie żyje niecałe 60 tys. osób. Zmniejszanie się liczby zatrudnionych osób w gospodarstwach rolnych wynika z zachodzących zmian strukturalnych w rolnictwie. Koncentracja produkcji prowadzi do tworzenia mniejszej liczby jednostek produkcyjnych i sprzyja poszukiwaniu pracy poza rolnictwem. Dla rozwoju obszarów wiejskich dużą szansą staje się agroturystyka oraz dynamiczny rozwój usług związanych z obsługą rolnictwa i nie tylko. Obszary wiejskie stają się coraz częściej atrakcyjnym miejscem zakładania różnorodnych firm, małych przedsiębiorstw. Utrzymanie zachodzących zmian i dalszy ich rozwój, w dużej mierze zależeć będzie od sukcesywnego podnoszenia poziomu infrastruktury technicznej i edukacji społeczności wiejskiej.



### **3.Uwarunkowania przyrodnicze Beskidów i Jury Krakowsko-Częstochowskiej**

Południową część województwa śląskiego stanowią Beskidy Zachodnie będące fragmentem Karpat Zewnętrznych. W ich skład wchodzi Beskid Śląski, Beskid Żywiecki i Beskid Mały.

**Beskid Śląski** rozciąga się od Przełęczy Jabłonkowskiej i Doliny Olzy na zachodzie po Przełęcz Rupieńka, Dolinę Soły i Bramę Wilkowicką na wschodzie. Wyróżnić w nim można pasmo Czantorii i Stożka, Baraniej Góry i Skrzycznego oraz Szyndzielni i Klimczoka z odchodzącymi od nich licznymi bocznymi grzbietami. Wymienione pasma oddzielone są od siebie dolinami rzek Wisły, Olzy i ich dopływów. Najwyższymi wzniesieniami są Skrzyczne 1257m n.p.m. i Barania Góra 1223 m n.p.m. Od wschodu z Beskidem Śląskim graniczy **Beskid Żywiecki**. Jego granicę w obrębie województwa wyznaczają Przełęcz Rupieńka i Dolina Soły na zachodzie a na wschodzie Przełęcz Glinka. W jego skład wchodzi pasma Wielkiej Raczy (1236m n.p.m.) i Pilska (1557m n.p.m.) rozcięte dolinami rzeki Soły, Koszarowy i ich dopływów. W obniżeniu pomiędzy Beskidem Śląskim a Beskidem Żywieckim rozciąga się **Kotlina Żywiecka**, o powierzchni około 100 km<sup>2</sup>, której granicę północną stanowi **Beskid Mały**. Pasma to od zachodu poprzez Bramę Wilkowicką graniczy z Beskidem Śląskim i ciągnie się na wschód aż po dolinę Skawy.

Beskidy Zachodnie zbudowane są z naprzemianległych warstw piaskowców, łupków, margli i wapieni określanych mianem fliszu. Ruchy górotwórcze, które uformowały Beskidy oraz różna odporność skał je budujących na procesy wietrzenia spowodowały, że góry te mają formy rozwidlających się pasm o łagodnych zboczach i zaokrąglonych szczytach, porośniętych lasami i rozciętych licznymi dolinami rzek i potoków.

W Beskidach panuje klimat właściwy strefie górskiej. Charakteryzuje się on znaczną ilością opadów sięgających od 800 do 1000mm a w partiach szczytowych do 1300mm rocznie. Ta ilość opadów jest częstą przyczyną lokalnego wezbrania wód a nawet powodzi. Średnia roczna temperatura wynosi 6<sup>0</sup> – 7<sup>0</sup>C a przez ponad 100 dni utrzymuje się temperatura poniżej 0<sup>0</sup>C. Natomiast pokrywa śnieżna o przeciętnej grubości do 100cm utrzymuje się od 100 - 130 dni.

Uwarunkowania klimatyczne w Beskidach mają wpływ na wyraźną strefowość świata roślinnego. Dolne piętra stanowiły kiedyś grądy dębowo-grabowe, bory sosnowe lub sosnowo-dębowe. W reglu dolnym dominował bór świerkowo-jodłowy i buczyna karpacka a w reglu górnym występowały bory świerkowe ustępujące wyżej miejsca kosodrzewinie. W miarę zasiedlania Beskidów następowały zmiany w środowisku naturalnym. Osadnictwo w Beskidach datowane jest na początek XIVw. Karczowano wówczas i wypalano lasy pod uprawy, początkowo na terenach położonych niżej a później w miarę rozwijania się hodowli i pasterstwa, które przypada na XVIw także na terenach wyżej położonych i stokach górskich. Prowadzona wielowiekowa gospodarka szalaśnicza i związany z nią wypas owiec na polanach i łąkach górskich spowodował duże zróżnicowanie pierwotnych ekosystemów.

Aktualne załamanie się hodowli owiec i zmniejszenie ich pogłowia związane jest ze spadkiem zapotrzebowania na produkty owcze takie jak wełna, skóry i mięso. Brak wypasu powoduje więc zubożenie środowiska, zarastanie polan oraz łąk sukcesją leśną. Bogactwo flory i fauny rozwinięte na nich na przestrzeni wieków utrzymane zostanie poprzez ponowny wypas owiec. Tereny te pozostaną również atrakcyjne turystycznie.

Następnym regionem omawianym w Programie jest **Wyżyna Krakowsko-Częstochowska** zwana również Jurą Krakowsko-Częstochowską. Tworzy ona wyraźny garb o długości około 100km i kierunku przebiegu południowy wschód – północny zachód, ciągnący się od Krakowa po Częstochowę. Dalej na północ garb ten obniża się i zanika w okolicach Wielunia. Na granicy z Wyżyną Śląską, przylegającą do garbu od zachodu, zaznacza się on w morfologii terenu wyraźnym, miejscami stromym progiem o przeciętnej wysokości 60-100m. Największe wysokości tj. 110 do 120m próg ten osiąga w rejonie Klucza. Ku wschodowi garb łagodnie zapada pod utwory Niecki Miechowskiej.

Wyżyna Krakowsko-Częstochowska składa się z dwóch członów tj. Płaskowyżu Ojcowskiego położonego w jej części południowej oraz Płaskowyżu Częstochowskiego ciągnącego się ku północnemu zachodowi po dolinę Warty, poza którą rozciąga się już Wyżyna Wieluńska. Oba wymienione płaskowyże oddzielone są od siebie obniżeniem zwanym Bramą Wolbromską.

Garb Wyżyny Krakowsko-Częstochowskiej budują różne odmiany wapieni zaliczone do jury górnej, stąd nazwa omawianego regionu. Wapienie te powstały w ciepłym i stosunkowo płytkim zbiorniku morskim w wyniku chemicznego wytrącania z wody węglanu wapnia. Ze względu na środowisko, w którym powstały zawierają liczne, skamieniałe, szczątki gąbek, małży, ramienionogów, ślimaków oraz amonitów. Twardsze i bardziej odporne na wietrzenie odmiany wapieni, tzw. Wapienie skaliste, tworzą liczne skałki zwane ostańcami, występujące jako formy pojedyncze lub w całych zespołach. Stanowią one obszar największych wyniesień w północnej części Wyżyny Krakowsko-Częstochowskiej tj. na Płaskowyżu Częstochowskim pomiędzy Ogrodzieńcem a Pilicą. Najwyższymi punktami wysokościowymi są: Skałka w Podzamczu 504 m n.p.m., wzgórze Wielkiego Grochowca 486 m n.p.m. oraz Straszynowa 493,9 m n.p.m. Natomiast najpiękniejsze zespoły skałek to: Skały Kroczyckie z Górą Zborów i Górą Berkową, Skały Rzędkowickie z Okiennikiem Wielkim uznanym za pomnik przyrody nieożywionej, Skały Doliny Wodącej ze skałkami Zawisia, Pocięjówki, Zegarowej i Jasnej objętymi również ochroną prawną jako pomniki przyrody nieożywionej.

Ponadto w omawianym regionie występują liczne jaskinie i schroniska skalne pochodzenia krasowego, powstałe wskutek chemicznego rozpuszczania wapieni. Są to m.in. Jaskinia Żabia, Surmowa, Głęboka i Studnia Szpatowców w Podlesicach, Jaskinia Wielkanocna i Piaskowa w Kroczykach, Jaskinia w Straszynowej, Zameczysku i z Kominem w Ryczowie, Jaskinia Zegar, na Biśniku i Psia w Smoleniu i wiele innych.

Klimat Wyżyny Krakowsko-Częstochowskiej jest bardzo zróżnicowany. Duży wpływ na to ma ukształtowanie terenu i szata roślinna. Średnia temperatura roczna waha się w granicach 7 – 8°C a ilość opadów wynosi 650 – 700mm rocznie. Średni czas zalegania pokrywy śnieżnej wynosi około 80 dni a okres wegetacyjny trwa 210 – 220 dni. Najwyższa średnia temperatura występuje w lipcu i wynosi 17°C a najniższa w styczniu -3°C. Ze względu na bardzo urozmaiconą morfologię terenu i licznie występujące jaskinie obszar Wyżyny Krakowsko-Częstochowskiej był zasiedlany przez człowieka. Świadczą o tym liczne znaleziska jego bytności w postaci narzędzi, ognisk, śladów osad, elementów ceramiki i wyrobów z brązu oraz żelaza datowanych na lata sprzed 120 tys. lat do około 1 tys. lat. Od V wieku naszej ery zaczęły powstawać na obszarze Jury drewniane grodziska stanowiące ośrodki władzy i administracji. Później dla celów obronnych i ochrony szlaków handlowych zaczęto wznosić warowne zamki i strażnice obserwacyjne, wykorzystując do tego celu ukształtowanie terenu. Spowodowało to wzrost osadnictwa i powstanie na tym terenie w XVw folwarków szlacheckich i kościelnych a uwłaszczenie chłopów połowie XIXw wpłynęło na zwiększenie uprawy roli, pasterstwa i hodowli zwierząt. Od co najmniej XIIIw rozwijał się również przemysł. Czynniki te spowodowały zmiany w środowisku naturalnym. Znikało zalesienie a w ich miejsce pojawiały się pola uprawne,

pastwiska i łąki, na których prowadzono wypas. Odsłonięte w ten sposób malownicze skałki jurajskie i otaczające je murawy kserotermiczne z ciekawą roślinnością naskalną stały się ich atrakcją turystyczną. Obserwowany od wielu lat regres rolnictwa powoduje ponowne zarastanie tych terenów. Dla powstrzymania tych procesów potrzebne jest koszenie łąk i prowadzenie ograniczonego wypasu.



Fot. 3 *Ostańce Jury Krakowsko-Częstochowskiej (ŚODR)*

## **4.Regres pasterstwa w Beskidach i na Jurze Krakowsko-Częstochowskiej**

### **4.1.Zarys historii pasterstwa i jego wpływ na kształtowanie się krajobrazu Beskidów i Jury Krakowsko- Częstochowskiej**

**Pasterstwo** to rodzaj gospodarki występujący na obszarach gdzie uprawa roli jest niemożliwa lub nieopłacalna, a więc głównie w obszarach górskich, itp. Polega na ekstensywnym chowie zwierząt stadnych m.in. owiec, kóz, bydła z wykorzystaniem naturalnych pastwisk, często sezonowych. Typowym przykładem pasterstwa w Polsce jest wypas owiec na pastwiskach górskich. Pasterstwo rozumiane w sposób tradycyjny wiąże się z wypasem grupowym i otoczone jest bogatą obrzędowością.

#### **BESKIDY**

Pasterstwo na terenie **Beskidów** pojawia się wraz z przybyciem na te tereny wołoskich pasterzy określanych mianem „Wałachów”. Pierwsze pisane wzmianki o nich pochodzą z XVI wieku . Byli to pasterze owiec i bydła posuwający się od wschodu wzdłuż Karpat i przynoszący ze sobą elementy kultury wszystkich napotykanych grup ludności:



Rumunów, Rusinów, Słowaków. Ponieważ nowa gospodarka hodowlana i związane z nią szałasnictwo było lepszą formą gospodarki w warunkach górskich, więc nic dziwnego, że rozwinęła się bujnie w XVII i XVIII w. Był to okres w **Beskidzie Śląskim** największego rozkwitu gospodarki „na szałasach”. Powstały spółki szałasnicze dla wypasu owiec. Do jednego szałasów należało średnio 20 – 30 członków, właścicieli od 5 do 25 owiec każdy. Dopiero XIX wiek przyniósł głębokie zmiany. Po likwidacji w 1853 roku serwitutów pastwiskowych górale stracili prawie połowę pastwisk. W całym Beskidzie Śląskim było w 1947 roku 25 szałasów, a w 1960 roku już tylko 10. Z czasem liczba wypasanych owiec wybitnie malała i tak w XVIII wieku wypasanych w Beskidzie Śląskim na szałasach było 15 tys. (liczba ta obejmowała cały Śląsk Cieszyński), w 1910 roku w samym Beskidzie Śląskim – 4411 sztuk, w 1937 roku – 2310, w 1947 roku – 1660 sztuk.



Fot.4. Górale Śląscy na szałasie około 1900r (Oddział Górali Śląskich Związku Podhalan)



Fot.5. Szałas w Beskidzie Śląskim -drzeworyt Jana Wałacha

Na **Żywiecczyźnie** zjawiają się Wołosi wcześniej niż w Beskidzie Śląskim. Wspomina o nich już Długosz w Żywocie św. Kingi, jako o wypasających owce i bydło. W XVI i XVII wieku koczowanie Wołochów jest stwierdzone na Żywiecczyźnie podobnie, jak wypasanie owiec w lesie, na śródleśnych polanach Beskidu Żywieckiego i powracanie owiec z gór w doliny na okres zimowy. Rozkwit pasterstwa na Żywiecczyźnie przypada na XVI –XIX wiek. Z Dziejopisu Żywieckiego sławnego wójta Komonieckiego wynika, że w tym okresie było 600 polan i hał. Ocenia się, że pod koniec XVIII wieku wypasanych było około 35 tys. owiec. W 1843 roku liczba owiec wynosiła aż 60 tys. lecz w 1853 roku weszła w życie regulacja i wykupno serwitutów, co podobnie jak w Beskidzie Śląskim spowodowało załamanie się i upadek szałasnictwa. Na początku XIX wieku pogłowie owiec wynosiło już tylko niecałe 6 tys. i utrzymywało się do 1939 roku na tym samym poziomie.

**Pasterstwo miało i ma charakter sezonowy**, zaczyna się uroczystym wyprowadzaniem owiec na miejsca wypasu w **dzień św. Wojciecha - 23 kwietnia** jest to tak zwany **Redyk**.

Kończy się natomiast również uroczystym sprowadzeniem owiec do wiosek w **dzień św. Michała Archaniola – 29 września**. Święto to górale żywieccy zwą **Łoosod**.

**Redyk** – jest to ważna uroczystość w pasterskiej społeczności, pełna magicznych zabiegów mających zapewnić pomyślny przebieg wypasu przez cały sezon. Kilka dni przed wyruszeniem redyku, bacą powiadamia juhasów, kiedy odbędzie się tzw. mieszanie owiec, a oni informację tę przekazują właścicielom owiec. Następnie odbywa się liczenie stada. Juhas przepędza po jednej sztuce do przygotowanego zagrodzenia koszar, licząc ilość zwierząt. Przed wyruszeniem stada na hale bacą okadza owce, pasterzy i cały zabierany na szalas dobytek ziołami święconymi w Matkę Bożą Zielną (15 sierpnia).



Fot. 6. Okadzanie i święcenie stada Redyk 2004 r w Korbielowie (ŚODR)



Fot. 7. Pierwsze dojenie owiec Redyk 2007 w Istebnej (Oddział Górali Śląskich Związku Podhalan)

Na szalasie owce pozostają około 20 tygodni. Widok owiec na halach i polanach Beskidów jest nierozłącznym elementem krajobrazu Beskidów. Dzięki staraniom Ośrodka Doradztwa Rolniczego ten piękny obrzęd został przypomniany i przywrócony na terenie gminy Jeleśnia w roku 1997, a w ostatnich latach również przez Górali Śląskich w gminie Istebna.

Wraz z prowadzoną hodowlą owiec górale wykorzystują produkty pochodzenia owczego takie jak mleko, mięso, wełna i skóry. Mleko wykorzystuje się do wytwarzania:

- **bundzu** – miękki podpuszczkowy ser
- **bryndzy** – bundz solony
- **oscypka** – ser twardy wędzony lub surowy
- **żentycy** – serwatka pozyskiwana w czasie produkcji bundzu

Produkty te wytwarzane są w kolibach i pozwalają wyżywić się góralom zajmującym się wypasem, a także stanowią element rozliczenia się między bacą a właścicielami owiec.



Fot. 8. *Oscypki prezentowane na Redyku w Korbielowie 2004 rok (ŚODR)*

Mięso baranie spożywane przez górali w okresach świątecznych.

Pozyskiwana wełna służy do wyrobu skarpet (kopytek), serdaków, tkania kilimów itp. Skóry są wyprawiane, szyje się z nich kożuchy a także wykorzystuje jako błany do okrywania się lub kładzenia na podłogę. Wszystkie te wyroby są sprzedawane.

Prowadzenie wypasu na **halach**, **polanach**, **sałaszach** oddalonych nawet do kilkunastu kilometrów od siedlisk wymogło wznoszenie w tych miejscach szałasów, bacówek, kolib, stawiania koszora i pozostawiania owiec w miejscach wypasu na znaczną część roku. Widok owiec na halach i budowli związanych z pasterstwem na stałe wtopił się w krajobraz Beskidów.





Fot. 9. Wypas owiec na Ochodzitej (Oddział Górali Śląskich Związku Podhalan)



Fot. 10. Koliba w Istebnej na Stecówce (Oddział Górali Śląskich Związku Podhalan)

Gospodarka **szalańniczo- pasterska** stanowiła przez wiele lat podstawę bytu tutajszych górali.

## **JURA KRAKOWSKO-CZĘSTOCHOWSKA**

Pasterstwo na Jurze Krakowsko-Częstochowskiej pojawia się w XIII wieku. Wiąże się ono z okresem rozwoju przemysłu i zmianami jakie zachodzą na tym terenie wskutek osadnictwa ludności.

Jura stanowiła obszar pogranicza plemion, pokryta była zwartymi lasami, przez które prowadziły odwieczne szlaki łączące wschód z zachodem. Z czasem zaczęto tu zakładać grody, a w ich pobliżu osady rolnicze. Sytuowane one były na skraju lasów czy śródleśnych polanach. Pola pod uprawy pozyskiwane były przez karczowanie lasów. Hodowano świnię, bydło i owce i wypasano je w pobliżu domostw.

Wiek XV zapoczątkował masową akcję zakładania folwarków, które rozrastały się głównie poprzez dalsze wycinanie lasów czy zagospodarowywanie nieużytków. Wskutek tego powiększają się tereny zdadne do wypasu, a tym samym wzrasta również stan pogłowia. Utrzymuje się znaczne stada bydła i owce, które znaleźć można u bogatych i biednych gospodarzy. W połowie XVII wieku nastąpiło gwałtowne załamanie dotychczasowego rozwoju. Kraj zaczął się chylić ku upadkowi, a z nim stan miast i wsi. Znacznie zmniejszyło się zaludnienie, brakowało rąk do pracy, opuszczono wiele ról kmiecych, które powiększyły obszar folwarków. W takich warunkach najlepiej sprawdzały się kozy i rasy prymitywnych owiec wypasając się na nieużytkach, karczowiskach i ugorach.

Pewne ożywienie gospodarcze wprowadził dopiero okres zaborów, stając się przyczyną kolejnych zmian w krajobrazie Wyżyny Krakowsko - Częstochowskiej.

Ziemia chłopów małorolnych wykorzystywana była przede wszystkim do produkcji ziemniaków i zbóż. Zwierzęta (o ile takie były) wypasane były głównie przy drogach i na tzw. „pustkach”, czyli terenach niezamieszkałych i nieużytkowanych oraz wśród jurajskich ostańców.

Bogatsi chłopcy mogli sobie pozwolić na przeznaczenie części gruntu na pastwisko. Często byli w posiadaniu rzadkich na Jurze łąk nadrzecznych. Pozwalało to na chów bydła, któremu, z reguły towarzyszyły też owce, wykorzystujące pozostawione przez krowy niedojady.

Po uzyskaniu przez Polskę niepodległości w 1918 roku, rozpoczęła się intensywna praca hodowlana nad uszlachetnieniem pogłowia owiec. Głównie w kierunku poprawy użytkowania wełnistego. Na terenie Jury prym wiodły lokalne majątki ziemskie, które w większości posiadały stada hodowlane merynosów (sprowadzone do Polski w 1786 r.). Dzięki kontaktom „wieś – dwór”, do lokalnych zagród zaczęły trafiać owce o polepszonych walorach wełnistych. Miało to istotne znaczenie dla powiększenia pogłowia tych zwierząt w gospodarstwach chłopskich.

Teraz w prawie każdym gospodarstwie znajdowało się po kilka (2 – 5) sztuk owiec, w których dominowały miejscowe owce rodzime (ale już ulepszone merynosami), zaś w folwarkach znaczne stada owiec w typie wełnistym.

Te niewielkie stadka wypasane były w mieszanych stadach wraz z bydłem i końmi.

Taki stan rzeczy utrzymywał się aż do lat 50 - tych. Wtedy to następuje znaczny wzrost zainteresowania wielkostadną hodowlą owiec. Początkowo w kierunku wełnistym, a potem w kierunku mięsnym. Szczyt hodowli wielkostadnej dla obszaru Wyżyny Krakowsko – Częstochowskiej to lata 1970 – 1988.

Hodowla wielkostadna wprowadziła system wytyczania terenów wypasu poprzez grodzenie drewnianymi płotkami lub poprzez elektrycznego pastucha. Na terenie Jury dotyczyło to głównie pastwisk lokowanych w pobliżu owczarni. Zupełnie spada zainteresowanie wypasem na murawach kserotermicznych. Rasy szlachetne wymagają

odpowiedniej paszy. Liczy się jak najszybszy i największy zysk, a ten można uzyskać tylko przy specjalizacji i intensyfikacji produkcji. Powoli z jurajskich gospodarstw indywidualnych, dysponujących ubogimi pastwiskami znikają niewielkie stadka owiec, spada również ilość bydła.

W końcu lat 90 –tych dochodzi do znacznego spadku opłacalności produkcji jagniąt i owczarstwo na terenie Wyżyny Krakowsko-Częstochowskiej rozpoczyna zdecydowaną tendencję spadkową. Brak zbytu oraz niskie ceny doprowadzają do tego, że obecnie utrzymywanych jest kilkanaście niewielkich stad owiec ras mięsnych.

W ostatnich latach łąki i pastwiska zostają przeznaczane na produkcję pasz dla bydła.

Cenne przyrodniczo murawy kserotermiczne ulegają bardzo szybkiej degradacji, ubożeniu i zarastaniu. Z powodu zakrzewienia i zadrzewienia ostańce jurajskie tracą swoją atrakcyjność, tak istotną dla turystyki skałkowej.



Fot. 11. Przykłady zarastania wapiennych skałek i ciepłolubnych muraw (ŚODR)

## **4.2. Zmiany przyrodnicze spowodowane regresem pasterstwa**

### **BESKIDY**

Krajobraz współczesnych Beskidów i innych pasm górskich naszego kraju został ukształtowany przez wielowiekową działalność człowieka. Hale powstały w miejscu wypalanych lub wykarczowanych lasów jako tereny do prowadzenia gospodarki pasterskiej. Dzięki systematycznym wypasom, prowadzonym na niektórych obszarach przemiennie z wykaszaniem, człowiek zapobiegał naturalnemu zarastaniu licznych polan regłowych przez ekspansywne gatunki roślin. Proces degradacji ekosystemów nieleśnych nasilił się w ostatnich dziesięcioleciach w związku z zaprzestaniem ich użytkowania rolniczego, a w szczególności pasterstwa.



Fot. 12. Przykład sukcesji wtórnej na terenie Beskidów (ŚODR)

Aktywną formą ochrony ze względu na cenne zbiorowiska roślinne, występowanie rzadkich i zagrożonych gatunków roślin, a także walory krajoznawcze, powinny być objęte w Beskidach następujące hale:

**Hala Kornieniecka (Kamieniańska)** – łąka mietlicowo-mietlicowa, stanowisko pełnika alpejskiego

**Hala Miziowa** – torfowisko z udziałem niebielistki trwałej i czosnku syberyjskiego

**Hala Cebulowa** – eutroficzna młaka górską, łąka mietlicowo-mietlicowa, stanowisko pełnika alpejskiego

**Hala Rysianka** – najliczniejsze w Beskidzie Żywieckim stanowisko szafranu spiskiego i szczawiu alpejskiego

**Hala Lipowska** – łąka mietlicowo-mietlicowa, stanowisko szczawiu alpejskiego

**Hala Pawlusia** – ze stanowiskiem szczawiu alpejskiego

**Hala Malorka** – łąka mietlicowo-mietlicowa, stanowisko dzwonka piłkowanego

**Hala Bendoszka** – łąka mietlicowo-mietlicowa

**Hala Cudzychowa** – łąka mietlicowo-mietlicowa, młaka górską, tojad mocny, szczaw alpejski,

**Góra Tuł** – 26 przedstawicieli storczykowatych, a wśród nich kruszczyk szerokolistny, buławnik wielokwiatowy, buławnik mietlicolistny, gnieźnik leśny, listera jajowata, podkolan biały, gółka długoostrogowa typowa, kukułka szerokolistna, kukułka plamista, kukułka fuchsa, storczyca kulista, storczyk błady, storczyk męski nakrapiany, rizantera pośrednia,

**Łąki w Złatnej Hucie** - podobnie jak na Górze Tuł, miejsce występowania przedstawicieli rodziny storczykowatych, a wśród nich także kruszczyk błotny, podkolan zielonawy, gółka długoostrogowa gęstokwiatowa, kukułka bzowa,

**Przysiółek Krzusówki**- młaka górską, łąka mietlicowo- mietlicowa, kruszczyk błotny, kruszczyk szerokolistny, listeria jajowata, podkolan biały, gółka długoostrogowa typowa, kukułka szerokolistna, kukułka plamista, storczyca kulista,





Fot. 13. *Mieczyk dachówkowaty* – Polana Strugi – Beskid Żywiecki (Z. Chromik)



Fot. 14. *Storczyk męski* – Łąki w Złatnej (Z. Chromik)



Fot 15. *Storczyk plamisty* (ŚODR)

W miejsce zanikających gatunków roślin, na halach pojawiają się wysokie trawy, które ograniczają dostęp światła, konkurują o wodę i składniki pokarmowe z niższymi roślinami. Trawy nie wypasane przez zwierzęta lub nie koszone stanowią poważne zagrożenie pożarowe. Zaniechanie wypasu hal ewidentnie prowadzi do wyginięcia wielu cennych przyrodniczo gatunków roślin występujących na halach i zarastania ich przez samosiejki drzew, krzewów (tarnina, malina) oraz bliźniaczkę, borówkę czarną.



Fot. 16. Zarastanie Hali Boraczej (ŚODR)

## **JURA KRAKOWSKO-CZĘSTOCHOWSKA**

Na terenie Jury Krakowsko-Częstochowskiej regres pasterstwa stanowi poważne zagrożenie dla malowniczych skał jurajskich i otaczających je muraw kserotermicznych. Podobnie jak na halach Beskidu Śląskiego i Żywieckiego, zaniechanie wypasu sprzyja sukcesji wtórnej. Dominacja ekspansywnej roślinności prowadzi do zaniku następujących gatunków: zawilca wielkokwiatowego, goryczuszki orzęsionej, orlika pospolitego, goździka sinego, dziewięcisiła bezłodygowego, pajęcznicy gałęzistej, wisienki karłowatej. Wymienionym gatunkom roślin towarzyszą rzadkie gatunki zwierząt bezkręgowych. Najcenniejszym z nich jest kraśnik karyncki. Jest to gatunek zagrożony wyginięciem na całym obszarze swojego występowania.

Na murawach kserotermicznych pojawiają się liczne podrosty wielu gatunków drzew, szczególnie sosny. Przysłaniają one malownicze krajobrazy Jury i zaczynają dominować nad pozostałą roślinnością. Tylko koszenie łąk i prowadzenie wypasu może powstrzymać zachodzący proces niekorzystnych zmian w środowisku przyrodniczym Jury.





Fot. 17. Przykład sukcesji wtórnej na terenie Jury Krakowsko-Częstochowskiej (ŚODR)

### **4.3. Pozytywne skutki wypasu**

Wypas jest specyficzną formą rolniczego użytkowania ziemi. Pasterstwo przez wieki było głównym czynnikiem występowania specyficznej roślinności górskich polan i hal. Wypasanie wpływa bardzo intensywnie na zbiorowiska roślinne. Przyrost wysokich traw powstrzymuje tylko regularny wypas. Owca jako typowe zwierze pastwiskowe zgryzające niską roślinność i jednocześnie zdeptujące „roślinność starą”, stwarza tym samym warunki do rozwoju młodego porostu. Owce wygryzają głównie życicę trwałą, tymotkę łąkową, kostrzewę łąkową, koniczynę białą. Dorosłe owce zadawalają się krótszym porostem runi, a młodsze potrzebują trawy bardziej wyrosniętej. By wypas owiec przyniósł pozytywne skutki, obsada zwierząt musi być dostosowana do warunków siedliskowych. Pastwiska dla owiec muszą być suche, gdyż na glebie wilgotnej darń będzie niszczona przez zwierzęta. Od regularnego wypasu zależy też występowanie wielu gatunków bezkręgowców, gryzoni i żywiących się nimi ssaków i ptaków. Regularnie wypasane pastwiska mogą stanowić bazę pokarmową dla wielu drapieżnych ptaków, żyjących w tych siedliskach jak; kanie, myszołowy, pustulki, orliki i orły. Ze względu na konieczność ochrony ptaków gnieźdzących się na ziemi, zaleca się przestrzeganie opóźnionych terminów rozpoczęcia wypasów i ograniczonej obsady zwierząt. Uzyskanie pozytywnych skutków wypasu związane jest z koniecznością wykaszania niedojadów, najlepiej późną jesienią. Uzupełnieniem tego zabiegu może być karczowanie podrostów krzewów i drzew. Prowadzenie wypasu wpływa korzystnie na zdrowie, kondycję i odporność zwierząt. Wynika to z różnorodności zjadanych przez zwierzęta roślin, a szczególnie ziół. Pozytywnym skutkiem wypasu jest też zachowanie otwartych krajobrazów hal górskich i terenów widokowych, istotnych elementów wpływających na rozwój turystyki.



Fot. 18. Hala Bucioryska wiosną-Beskid Żywiecki (ŚODR)

#### **4.4. Wpływ pasterstwa na kulturę lokalnych społeczności**

##### **BESKIDY**

Pasterze wołoscy, posuwając się łukiem Karpat przynieśli ze sobą elementy kulturowe z Rumunii, Słowacji. Elementy te znalazły odzwierciedlenie w bogactwie kulturowym Beskidów w wielu dziedzinach, takich jak :

- **strój**, którego charakterystycznymi elementami, zachowanymi do dnia dzisiejszego są:
  - dla mężczyzn lniana koszula, kamizelka, sukienne spodnie, szeroki bacowski pas, kierpce, kapelusz,
  - dla kobiet długa lniana koszula ozdobiona haftem bluzeczka z krótkimi bufiastymi rękawami, spódnica, fartuch, sukieny gorset lub aksamitny „żywotek”, białe wełniane skarpety i kierpce.





Fot. 19. Strój górali Beskidu Żywieckiego i Śląskiego w środku bacowski pas  
(Oddział Górali Śląskich Związku Podhalan)



Fot. 20. Stroje ludowe Beskidu Żywieckiego Redyk 2007 rok (ŚODR)

- **zdobnictwo** – np. hafty zdobiące stroje,
- **sprzęt, naczynia** - służących do wyrobu serów, o zróżnicowanych ornamentach geometrycznych i roślinnych,

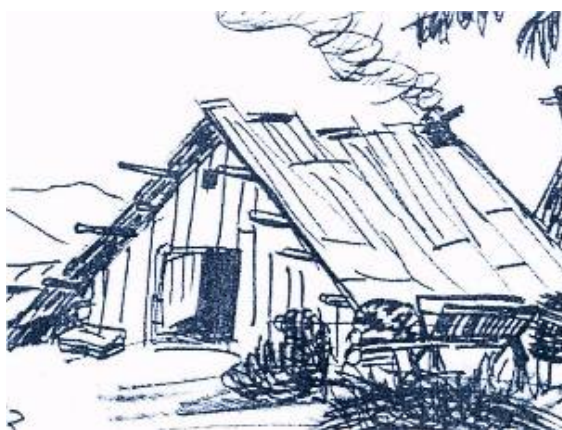


Rys.1 Sprzęt pasterski (Muzeum Archeologiczne i Etnograficzne w Łodzi)

1. **budownictwo** - unikalne w Europie formy architektury, zabudowań na halach i polanach Beskidów. Szałas, koliby, budy związane z wypasem owiec



Rys.2 Szałas pasterski w Beskidzie Żywieckim służący jako pomieszczenie dla ludzi i miejsce wyrobów produktów mlecznych (Muzeum Archeologiczne i Etnograficzne w Łodzi)



Rys.3 Koliba w Beskidzie Żywieckim służąc jako schronienie dla pasterzy (Muzeum Archeologiczne i Etnograficzne w Łodzi)

2. **słownictwo** – pojawiają się nazwy wyrobów z mleka owczego takie jak: bryndza, żentyca czy oscypek, puciera (naczynie do przechowywania żentycy), gielety



(naczynie drewniane klepkowe do dojenia owiec), nazwy topograficzne np. „Kiczora”, „Magura”, które nadawane są szczytom (Magórka Wiślańska; Kiczora ) i pasmom górskim (Beskid). Ten trwały ślad pozostawiony w języku nie ulega zanikowi.

3. **obrzędy** – redyk i łosod, które obecnie są atrakcją turystyczną przekazującą dziedzictwo kulturowe górali.



Fot. 21. *Górale Śląscy na sałasie. Redyk w Istebnej rok 2004 (Oddział Górali Śląskich Związku Podhalań)*



Fot. 22. *Redyk w Korbielowie rok 2007 (ŚODR)*

Pojawiły się nowe „zawody” związane z pasterstwem takie jak:

- **baca** – wybierany i wynajmowany przez właścicieli stad owiec, który sprawował kontrolę wypasu
- **juhas** – pomocnik bacy

## **JURA KRAKOWSKO CZĘSTOCHOWSKA**

Z owiec chowanych na Jurze pozyskiwano głównie wełnę i skóry. Nie użytkowano tu owiec mlecznie. Jeśli w gospodarstwie nie było krowy, to mleko pozyskiwano od kóz. Zjadano mięso wyłącznie zwierząt dorosłych. Nie spożywa się do tej pory mięsa jagnięcego. Owce chowanych tu ras dostarczały doskonałych skór na kozuchy. Natomiast pozyskiwana z nich wełna była gorszej jakości. Uzyskaną od owiec wełnę greplowano (w kilkunastu działających na terenie Jury, niewielkich greplarniach), a następnie przedziano na kołowrotkach, i część farbowano. Wytwarzano z niej głównie swetry i skarpety, a także części typowego stroju ludowego, a więc „zapaski”.



Fot. 23. „Zapaski” element stroju ludowego częstochowskiego (ŚODR)

Z czasem, o czym wspomniano wyżej, nastąpiło polepszenie uzyskiwanej wełny, a tym samym zaczęto wyrabiać delikatniejsze i bogatsze w ornamentykę sweter, z reguły w jednym kolorze na święta i „wyjście” oraz w kolorowe paski, z pozostałych resztek wełny „na co dzień”.

Wełnę przeznaczaną na zapaski farbowano na kolory charakterystyczne dla danego regionu czy nawet wsi, a następnie tkano na krosnach. Skóry przeznaczane były na kozuchy (z reguły kryte wierzchnią materią) oraz serdaki, które nie posiadały żadnych elementów zdobniczych.

Nie ma charakterystycznych zwyczajów i obrzędów związanych z pasterstwem na terenie Wyżyny Krakowsko – Częstochowskiej.



## **5. Główny cel programu**

### **Cel nadrzędny programu:**

Zrównoważony rozwój i ochrona najcenniejszych przyrodniczo obszarów Beskidów i Jury Krakowsko-Częstochowskiej w oparciu o gospodarkę pasterską.

### **Cele główne:**

1. przywrócenie i odpowiednie umiejscowienie niskointensywnego wypasu owiec na tereny położone w wyższych partiach górskich Beskidów oraz na murawy kserotermiczne Jury Krakowsko-Częstochowskiej,
2. przywrócenie przestrzeni otwartych krajobrazu oraz zachowanie owcy jako trwałego elementu krajobrazu,
3. ochrona bioróżnorodności najcenniejszych przyrodniczo obszarów Beskidów i Jury Krakowsko-Częstochowskiej, powstrzymanie sukcesji wtórnej,
4. zachowanie i ochrona gatunków endemicznych roślin,
5. zachowanie i zwiększenie pogłowia owiec, z uwzględnieniem ras lokalnych,
6. utrzymanie i odbudowa obiektów architektury pasterskiej,
7. rozwój turystyki, poszerzenie oferty gospodarstw agroturystycznych,
8. krzewienie tradycji kultury ludowej, rozwój rzemiosła i przetwórstwa produktów pochodzenia owczego

## **6. Źródła finansowania i ramy czasowe programu**

Finansowanie realizacji Programu odbywać się będzie z różnych źródeł. Podstawową osią finansowania będą środki pochodzące z budżetu Województwa Śląskiego. W celu osiągnięcia założonego efektu, poniższe cele należy uznać za priorytetowe:

- budowa i remont bacówek wraz z towarzyszącą infrastrukturą
- wybór i odsłonięcie punktów widokowych w Beskidach i na Jurze Krakowsko-Częstochowskiej
- budowa wież lub platform widokowych w Beskidach i na Jurze Krakowsko-Częstochowskiej
- utworzenie infrastruktury turystycznej w punktach widokowych
- utworzenie zagrody edukacyjnej
- stworzenie systemu zachęt do prowadzenia wypasu owiec w miejscach o szczególnej wartości przyrodniczo-krajobrazowej
- promocja produktów pochodzenia owczego
- promocja tradycji związanych z pasterstwem i kulturą ziem górskich
- promocja Programu

**Plan finansowy Programu w latach :**

<b>2007</b>	<b>2008</b>	<b>2009</b>	<b>OGÓŁEM</b>
	Prognozy		
100 000 zł	300 000 zł	300 000 zł	<b>700 000 zł</b>

Udostępnienie środków nastąpi w drodze organizowanego otwartego konkursu dla beneficjentów bezpośrednich, ogłaszanego przez Województwo Śląskie.

Szczegółowe zasady finansowania programu zostaną podane w warunkach przystąpienia do konkursu.

## **7.Przedsięwzięcia niezbędne do realizacji celów programu**

### **7.1. Aktywizacja gospodarcza obszarów górskich Beskidów i terenów Jury**

Realizacja Programu powinna pobudzać i wspomagać rozwój gospodarczy obszarów nim objętych oraz wpłynąć na:

- I. promocję walorów przyrodniczych i zwiększenie aktywności w działaniach służących ochronie środowiska,
- II. wzrost zainteresowania hodowlą owiec szczególnie ras lokalnych,
- III. zwiększenie pogłowia owiec w gospodarstwach,
- IV. rozwój turystyki np. pieszej, rowerowej, konnej i innej nie degradującej środowiska,
- V. rozwój i udoskonalenie przetwórstwa produktów pochodzących z owiec,
- VI. kultywowanie tradycji i obrzędów, szczególnie wśród młodego pokolenia,
- VII. rozwój bazy turystycznej i wszelkich usług z nią związanych,
- VIII. tworzenie infrastruktury turystycznej (punkty, wieże i platformy widokowe),
- IX. uruchamianie usług niezbędnych do rozwoju baz i tworzenia infrastruktury turystycznej.

Program winien ożywić różnorodne działania mające na celu przywrócenie gospodarki pasterskiej w Beskidach. i na Jurze.

#### **7.1.1. Zrównoważony rozwój obszarów objętych programem**

Zrównoważony rozwój jest takim sposobem gospodarowania, który przy zamierzonych efektach ekonomicznych będzie uwzględniał konieczność ochrony środowiska przyrodniczego. Środowisko przyrodnicze będzie chronione i utrzymywane dzięki ekstensywnie prowadzonej gospodarce pasterskiej. Gospodarka pasterska sprzyjać będzie z kolei zachowaniu bioróżnorodności flory i fauny. Elementami rozwoju ekonomicznego tego programu będzie turystyka, wyrób i sprzedaż produktów regionalnych, pozyskiwanie paszy dla owiec, doskonalenie pogłowia owiec, usługi na rzecz ruchu turystycznego oraz dalszy ukierunkowany rozwój agroturystyki.

#### 7.1.1.1. Inwentaryzacja hal, polan i łąk górskich cennych przyrodniczo

W Beskidzie Śląskim i Żywieckim zinwentaryzowano na potrzeby programu hale, na których wskazane jest przywrócenie wypasu owiec ze względów krajobrazowych i przyrodniczych. Hale, pogrupowano w salasze (hole), których wskazane powierzchnie są orientacyjne. Dane te będą każdorazowo aktualizowane na etapie podjęcia na danej hali realizacji zadań określonych Programem.

**Inwentaryzacja hal Beskidu Śląskiego i Żywieckiego**

**Tab. 1**

Lp	Salasze (hole)	Nazwa hali	Orientacyjna powierzchnia w ha	Wysokość m n.p.m	Położenie/gmina
1.	I	Cukiernica (Cukiernicza) i Boracza	20	810-1175	Węgierska Górka
2.		Prusów	20	810-1175	Milówka
3.		Sucha Góra i Bucioryski	10	940-1010	Milówka/Ujszoły
4.	II	Ochodzita	30	831-900	Istebna
5.		Magurka	15	1140	Węgierska Górka/Milówka
6.		Koczy Zamek/Podgrapy	8	800	Istebna
7.		Barania	12	980-1040	Węgierska Górka/Milówka
8.	III	Rycerzowa	40	1124-1220	Ujszoły
9.		Muńcuł	15	900	Ujszoły
10.	IV	Miziowa	15	1130-1260	Jeleśnia
11.		Słowikowa	10	1130-1250	Jeleśnia
12.		Górowa	6	1110-1195	Jeleśnia
13.		Jodłowcowa	5	925-1175	Jeleśnia
14.		Cudzichowa	5	1175-1300	Jeleśnia
15.		Cebulowa	1	1130-1260	Jeleśnia
16.	V	Góra Tuł	50	550	Goleszów
17.	VI	Będoszka	30	1000-1082	Rajcza
18.		Praszywka	51	800-1050	Rajcza
19.		Przysłop Potocki	15	850-900	Rajcza
20.		Przysłop Wielki	10	850-975	Rajcza
21.	VII	Rachowiec	40	850-959	Rajcza
22.	VIII	Wielka Racza	50	1035-1150	Rajcza

*Program aktywizacji gospodarczej oraz zachowania dziedzictwa kulturowego Beskidów  
i Jury Krakowsko-Częstochowskiej – Owca plus*

23.	VIII	Śrubita	10	980-1032	Rajcza
24.	IX	Abramów	16	890-1125	Rajcza
25.	X	Butorza	20	690-775	Rajcza
26.		Kołyńska	15	1025-1090	Rajcza
27.	XI	Magura	50	950-1050	Rajcza
28.	XII	Bacmańska	30	1110-1190	Ujszoły
29.		Bieguńska	24	1150-1195	Ujszoły
30.		Lipowska	22	1250-1324	Ujszoły
31.		Motykowa	15	1050-1060	Ujszoły
32.		Redykalna	18	1050-1144	Ujszoły
33.		Pawlusia	8	1200-1230	Węgierska Górka
34.		Romanka	6	1120-1285	Węgierska Górka
35.		Wojtasia	4	1200-1225	Węgierska Górka
36.		Rysianka	30	1290-1320	Ujszoły
37.	XIII	Krawców Wierch	15	1114-1164	Ujszoły
38.	XIV	Pagórka Bystrzańska	80	900-975	Radziechowy Wieprz
39.	XV	Uszczawne	32	940-975	Jeleśnia
40.	XVI	Janoszkowa	17	925-1010	Koszarawa
41.		Kamieńskiego	21	1025-1120	Koszarawa
42.		Kubulkowa	35	1000-1100	Koszarawa
43.		Mędralowa	7	1032-1075	Koszarawa
44.	XVII	Jaworzyna	6	936-1000	Szczyrk
45.		Klimczok	11	1042-1100	Szczyrk
46.		Pośrednia	8	900-970	Szczyrk
47.		Skrzyczneńska	4	1200-1240	Szczyrk
48.		Skalite	5	650-700	Szczyrk
49.		Hondraski	1	700-800	Szczyrk
50.	XVIII	Jałkowa	12	850-938	Lipowa
51.		Skalka	6	955-970	Lipowa
52.		Skrzyczne	4	1200-1250	Lipowa
53.		Ostre	5	920-930	Lipowa
54.		Bukowy Groń	28	775-875	Brenna
55.		Cisowa	20	800-877	Brenna

56.		Durajówka	20	750-820	Brenna
57.		Grabowa	8	700-775	Brenna
58.		Gronik	12	665	Brenna
59.		Harzelica	16	650-790	Brenna
60.		Kotarz	29	835-918	Brenna
61.		Orłowa	8	625-725	Brenna
62.		Stołówka	26	800-916	Brenna
63.		Świniarski	15	600-700	Brenna
64.		Skalka	16	700-800	Brenna
65.		Stary Groń	24	730-780	Brenna
66.		Beskidek	10	600-702	Ustroń
67.		Czantoria	26	800-875	Ustroń
68.		Dobka Orłowa	15	650-800	Ustroń
69.		Równica	25	675-875	Ustroń
70.		Stokłosica	15	650-857	Ustroń
71.		Trzy Kopce	11	650-715	Wisła
72.		Postrzednia	12	700-750	Wisła
73.		Na Przełęczy	5	650-700	Wisła
74.		Zielony	11	730-819	Wisła
75.		Czorny	6	700-800	Wisła
76.		Stożek Kiczory	5	1175-1135	Wisła
77.		Pod Pyszną	3	725-800	Wisła
78.		Złoty Groń	50	710	Istebna
79.		Śliwkula	15	800	Istebna
80.		Szyroki	5	750	Istebna
81.		Szywoniowski	5	750	Istebna
82.		Wyrch Czadeczka	3	750	Istebna
83.		Tyniok	10	900	Istebna
<b>Powierzchnia ogółem</b>			<b>1441</b>		

W czterech pierwszych sąłazach/holach i Górze Tuł określone zostały powierzchnie przeznaczone do wypasu. Określono je na podstawie ewidencji gruntów pod halami, polanami i łąkami z uwzględnieniem powierzchni objętych już skutkami wtórnej sukcesji. W kompleksach tych można wyodrębnić właścicieli lub spółki pastwiskowe



z którymi bacia może podpisać umowy dzierżawy. Dużym atutem tych kompleksów pasterskich są istniejące stada owiec, które można wypasać we wskazanych miejscach. Pozostałe hale i towarzyszące im polany będą objęte programem, gdy poddane zostaną szczegółowej inwentaryzacji. Inwentaryzacja będzie miała na celu dokładne wskazanie powierzchni produkcyjnej hali z uwzględnieniem powierzchni, z których należy usunąć rośliny pionierskie i samosiejki powodujące wtórną sukcesję.

#### **7.1.1.2. Cenne przyrodniczo murawy kserotermiczne**

Na terenie Jury Krakowsko-Częstochowskiej, wskazane jest objęcie Programem wszystkich cennych muraw kserotermicznych. Wapienne murawy kserotermiczne, występujące szczególnie na południowych zboczach wzgórz jurajskich cechują się wyjątkową bioróżnorodnością i zarazem szybko postępującą degradacją. Skutkami postępującej degradacji jest zanikanie cennych roślin i ubożenie ich składu gatunkowego. Krajobraz Jury Krakowsko-Częstochowskiej traci swój specyficzny charakter. Z powodu zakrzaczenia i zadrzewienia skał spada atrakcyjność turystyki skałkowej. Krajobraz Jury Krakowsko-Częstochowskiej przez postępujące zarastanie ostańców skalnych i terenów widokowych staje się coraz mniej atrakcyjny dla turystów.

Skutecznym rozwiązaniem wskazanych wyżej problemów, było by włączenie do Programu terenów, gdzie już prowadzony był lub w najbliższej przyszłości będzie program ochrony muraw kserotermicznych.

Działania w tym zakresie prowadzone są obecnie przez Zespół Parków Krajobrazowych Województwa Śląskiego przez ochronę czynną, czyli odsłonięcie muraw kserotermicznych i naskalnych oraz usuwanie drzew i krzewów (głównie podrostów sosny). Jednakże jak widać w terenie, już po 2 – 3 latach następuje niezwykle szybki odrost drzew i krzewów. Aby utrzymać pożądany stan konieczne byłyby ponowne prace, w okresie co 4–5 lat. Taka ochrona wymaga znacznych nakładów środków finansowych i pracy. Wydaje się, że ewentualne wprowadzenie ekstensywnego wypasu (przy określonej liczbie DJP /ha), głównie ras (olkuska, wrzosówka) może w znacznym stopniu pomóc w utrzymaniu bioróżnorodności zbiorowisk murawowych oraz zdecydowanie opóźnić lub całkowicie zapobiec ich ponownemu zarastaniu.

Stadka wypasających się owiec olkuskich czy wrzosówek znacznie podniosą atrakcyjność terenu i pozwolą przyjeżdżającym turystom na bezpośredni kontakt z nimi podczas wędrówek jurajskimi szlakami.

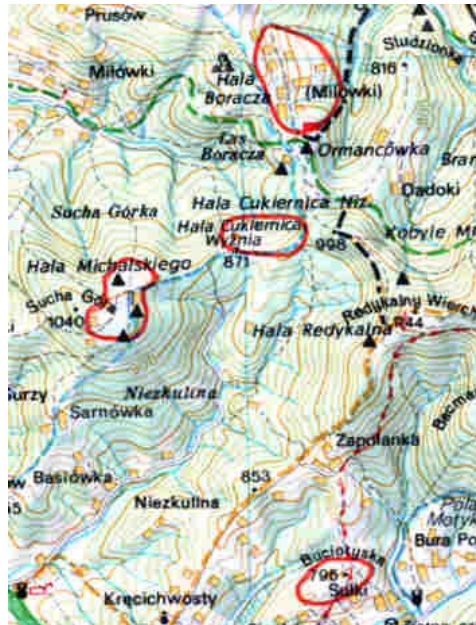
#### **7.1.1.3. Określenie obszarów wypasu owiec w Beskidach**

W ramach Programu proponuje się objęcie wypasem następujące kompleksy bacowskie w Beskidzie Śląskim i Żywieckim:

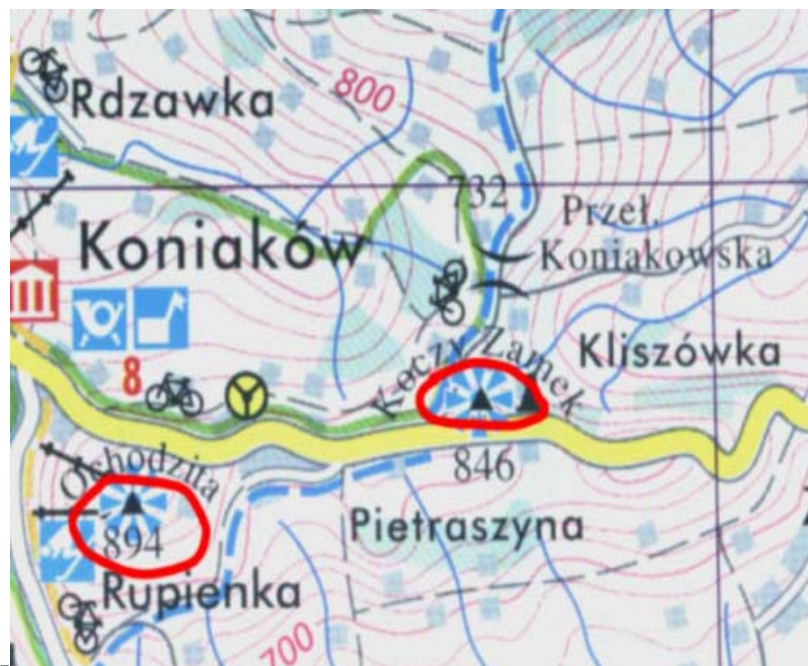
- **Cukiernica (Cukiernicz), Boracza, Sucha Góra i Bucioryski - 30 ha**
- **Ochodzita, Magurka, Barania, Koczy Zamek (Podgrapy) – 65 ha**
- **Rycerzowa, Muńcuł – 55 ha**
- **Miziowa, Słowikowa, Górowa, Jodłowcowa, Cudzychowa, Cebulowa – 42 ha**
- **Góra Tuł – 50 ha**

Wymienione hale i łąki w 5 kompleksach bacowskich, są najbardziej dostępne do wyprowadzenia owiec na wypas i dowozu niezbędnego sprzętu. Istnieje też możliwość doprowadzenia wody do pojenia owiec, zgodnie z wymaganiami stawianymi przez służby sanitarne. Doprowadzona woda może być wykorzystana w odbudowywanych lub remontowanych w przyszłości bacówkach. Odbudową lub remontem powinni być zainteresowani bacowicze zajmujący się tu wypasem owiec. Hale i łąki usytuowane są

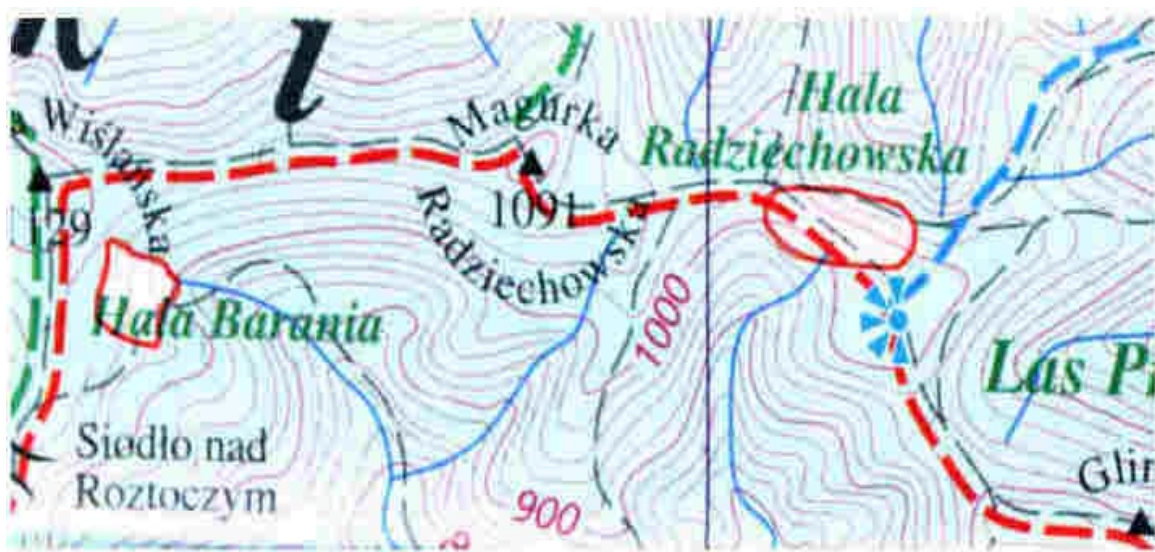
na szlakach turystycznych. Szlaki te w ostatnich latach stają się coraz mniej atrakcyjne ze względu na ich postępujące zarastanie i mniej bezpieczne gdyż stają się siedliskiem coraz większej populacji żmij.



**I. Zespół hal: Cukiernica, Boracza, Bucioryski, Sucha Góra o łącznej powierzchni 30 ha.**



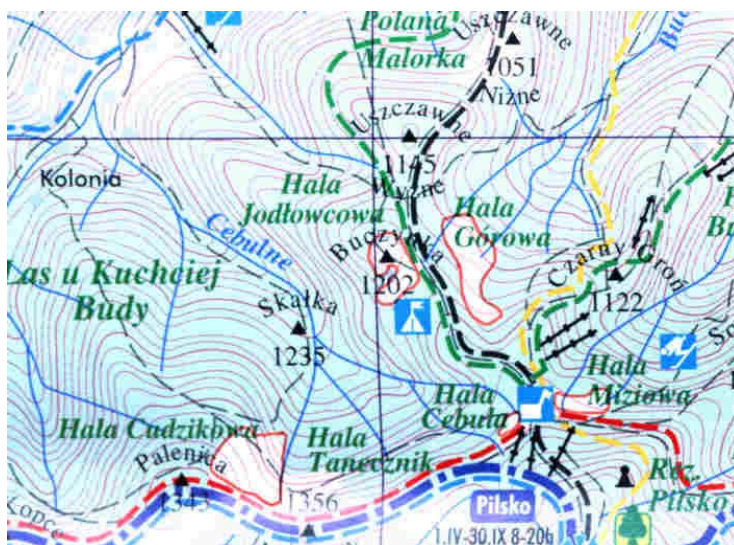




**II. Zespół hal: Ochodzita, Radziechowska (Magurka), Barania,  
Koczy Zamek (Podgrapy) o łącznej powierzchni 65 ha**



**III. Zespół hal: Rycerzowa, Muńcuł o łącznej powierzchni 55 ha**



**IV. Zespół hal: Miziowa, Słowikowa, Górowa, Jodłowcowa, Cudzikowa, Cebula o łącznej powierzchni 42 ha**



**V. Góra Tuł ; łąki o powierzchni 50 ha**

Uzasadnieniem wyboru pod wypas wskazanych wyżej kompleksów baczowskich, jest istniejąca obecnie liczba owiec w gospodarstwach pasterskich. Ich ilość zdaniem miejscowych baców jest wystarczająca do zaproponowanej powierzchni hal i łąk pod wypas. Dla osiągnięcia efektu wypasu czyli wyjadania przez owce roślin porastających hale, polany oraz łąki wymagane będzie od baców prowadzenie tzw. kart wypasu.



#### **7.1.1.4. Określenie terenów wypasu owiec na Jurze Krakowsko-Częstochowskiej**

Na terenie Jury Krakowsko-Częstochowskiej w pierwszej kolejności proponuje się objęcie programem obszarów, gdzie prowadzony był lub w najbliższej przyszłości będzie program ochrony muraw kserotermicznych (Załącznik Nr 1). Do wprowadzenia wypasu proponuje się:

**w powiecie częstochowskim:**

projektowany użytek ekologiczny Golizna i projektowany rezerwat stepowy Góra Wał-gmina Mstów,

użytek ekologiczny Góry Towarne, rejon Skał Lipówki-Biakło k/Olsztyna oraz inne wzgórza wchodzące w skład tzw. Olsztyńskich Skał- gmina Olsztyn,

**w powiecie myszkowskim:**

rejon Zaborze, Rejon Przewodziszwiec – gmina Żarki,

rejon miejscowości Trzebnów i Ludwinów (m.in. Wzgórze Bukowe w Trzebnowie), grzęda skalna Mirów-Bobolice (skały Mirowskie)- gmina Niegowa,

**w powiecie zawierciańskim:**

Skały Kroczyckie – Wzgórze Słupsko, Skały Podlesickie- gmina Kroczyce,

rejon Skał Rzędkowickich- gmina Włodowice,

rejon Ryczowa- m.in. Straszynowa , Wzgórze Grochowiec – gmina Ogrodzieniec,

rejon Niegowonic- m.in. wzgórze Kromołowiec- gmina Łazy.

#### **7.1.1.5. Zagospodarowanie terenów pod wypas owiec**

Jednym z przedsięwzięć pozwalającym na realizację głównych celów Programu jest przywrócenie halom Beskidu Żywieckiego i Śląskiego pierwotnego charakteru.

Dla jego utrzymania potrzebne jest prowadzenie wypasu. uwarunkowanego terminami wegetacyjnymi. Planując wypas należy uwzględnić termin rozpoczynania sezonu pastwiskowego i jego zakończenie. Biorąc pod uwagę naturalną bazę paszową należy zmierzać do utrzymania obsady zwierząt na poziomie 0,5 DJ na 1 ha powierzchni wypasu. zgodnie z planem ochrony Parków Krajobrazowych.



Fot. 25. Przykład wybiórczego wyjadania roślin na pastwisku (ŚODR)

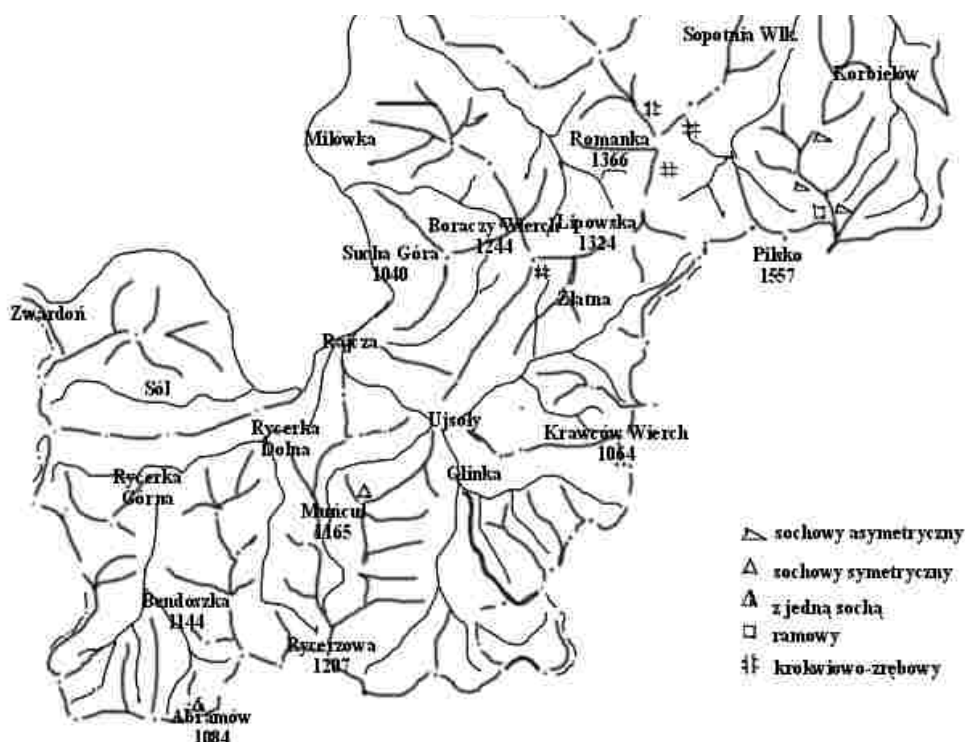
Najbardziej zagrożonym typem ekosystemu na Wyżynie Krakowsko-Częstochowskiej unikalnym w skali kraju są ciepłolubne murawy kserotermiczne. Dla zachowania różnorodności genetycznej wyżej wymienionego obszaru celowa jest czynna ochrona

muraw kserotermicznych i naskalnych polegająca na usuwaniu podrostu sosny oraz innych gatunków drzewiastych. Prace związane z odkrzaczaniem i odsłanianiem prowadzone są przez Zespół Parków Krajobrazowych Województwa Śląskiego.

Najkorzystniejszą metodą dalszej ochrony przed ponownym zarastaniem tych najcenniejszych przyrodniczo obszarów jest przywrócenie i odpowiednie umiejscowienie wypasu owiec.

#### **7.1.1.6. Budowa lub remont bacówek - szalasów**

Nieodłącznym elementem krajobrazu Beskidu Śląskiego i Żywieckiego są do dnia dzisiejszego bacówki - szalasy, które obok funkcji pasterskiej odgrywają również rolę w turystyce. Wykorzystywane są wielokrotnie jako schronienie dla turystów, zapoznają się również w nich z tradycją wytwarzania produktów pochodzących z mleka owczego, a także są ciekawym elementem krajobrazowym. Obiekty te wykonywane z drewna w technologii umożliwiającej ich przenoszenie z miejsca na miejsce. Do dnia dzisiejszego w wielu przypadkach uległy zniszczeniu. Ponieważ stanowią element dziedzictwa kulturowego należy je remontować, a w wielu przypadkach odbudowywać. Przy pracach remontowych czy odbudowie należy pamiętać, aby został zachowany miejscowy styl architektury pasterskiej.



Mapa 3. Występowanie szalasów pasterskich w Beskidzie Żywieckim w latach 70-80 ub. stulecia wg D. Rzepeckiego (Muzeum Archeologiczne i Etnograficzne w Łodzi)



Fot. 26. Użytkowana obecnie bacówka na Hali Boraczej (ŚODR.)

#### **7.1.1.7. System ochrony owiec przed wilkami**

Wilki odgrywają ważną rolę w lasach i gospodarce leśnej. W warunkach naturalnych, wilki polują przede wszystkim na zwierzęta kopytne. W lasach, gdzie nie ma wilków lub jest ich niewiele, dochodzi do naruszenia równowagi między roślinnością leśną, a zwierzętami kopytnymi. Wilki są typowymi drapieżnikami. Polują głównie na osobniki młode, stare, chore lub słabe, dlatego wywierają sanitarno-selekcyjny wpływ na przyrodę. Ostatecznym skutkiem takiej funkcji wilków jest podnoszenie zdrowotności całej populacji zwierząt kopytnych. Przedstawione wyżej role wilków w środowisku przyrodniczym (leśnym) zdecydowały o objęciu tego gatunku ochroną prawną.

Pokarmem wilków mogą stać się również zwierzęta gospodarskie (owce, kozy, młode bydło, a nawet krowy, zwłaszcza te na uwięzi). Do takich sytuacji dochodzi, gdy zwierzęta gospodarskie pozostają bez dozoru człowieka. Stosując sprawdzone metody można ustrzec owce (i inne zwierzęta gospodarskie) przed atakami wilków i tym samym ograniczyć ewentualne wystąpienie szkód.

Zalecanych metod ochrony zwierząt hodowlanych przed wilkami jest wiele, ale najczęściej stosowanymi są:

- wysokie ogrodzenia drewniane (płoty)
- pastuchy elektryczne
- pasterskie psy
- fladry.

**Wysokie ogrodzenia drewniane** – zalecane jest do ochrony średnich i dużych stad owiec. Takie ogrodzenie można konstruować pod zagrody o powierzchni około 0,5 do 1,0 ha. Dla zwiększenia skuteczności zabezpieczenia zaleca się wykorzystanie psów stróżujących.

**Pastuchy elektryczne** – są tu zalecane 2 rozwiązania. Pierwsze rozwiązanie to ogrodzenie elektryczne z kolorowych taśm z wplecionym drutem lub linkami metalowymi w kombinacji z fladrami. Drugim rozwiązaniem może być wykorzystanie stałych ogrodzeń siatkowych przez wplecenie w nie przewodów pastucha elektrycznego. Takie rozwiązanie zalecane jest do małych przydomowych hodowli. Elektryczne ogrodzenia, które otaczają koszarę i zagrodę mogą być skuteczne do nocnego zabezpieczenia zwierząt gospodarskich gdy wypasy prowadzi się z dala od siedzib ludzkich.

**Pasterskie psy** – to rozwiązanie polegać będzie na wykorzystaniu do ochrony dużych i średnich stad, owczarków podhalańskich. Należy pamiętać, że stado musi być jeszcze



pod nadzorem pasterzy (juhasów). W porze nocnej zalecane jest jeszcze rozpalanie ognisk w pobliżu koszarów. Sposób ten jest bardzo skuteczny. Drapieżniki (wilki) rzadko zbliżają się do stad owiec, gdy wyczuwają obecność psów i widzą płonący ogień.

**Fladry**- są rozwiązaniem doraźnym, zalecanym na pastwiskach małych i średnich. Fladry to wąskie kawałki materiału najczęściej w kolorze czerwonym. Fladry powinny być wykonane z cienkiego, lekkiego materiału np. dederonu i mieć wymiary 10 x 60 cm. Powinno się je naszyć na sznurku o średnicy 3-4 mm, w odstępach co 40 cm. (S.Nowak i R.Mysłajek Stowarzyszenie dla Natury Wilk). Sznur z fladrami należy naprężyć, i umieścić go na takiej wysokości by dolne krawędzie materiału znajdowały się około 15 cm nad powierzchnią gruntu i swobodnie mogły powiewać na wietrze. Sznur z fladrami powinien tworzyć zamknięty prostokąt lub krąg. Najlepiej by fladry były rozwieszone w odległości 1,5 do 2m na zewnątrz od ogrodzenia. Można nimi otoczyć zwierzęta pasące się na uwięzi. Zadbąć wtedy trzeba o to by zwierzęta nie mogły ich dosięgnąć i zniszczyć.



Fot 27. Ochrona koszaru na Hali Boraczej przed wilkami przy użyciu fladr (ŚODR)

#### **7.1.1.8. Doskonalenie pogłowia owiec**

Doskonalenie pogłowia owiec winno iść w kierunku poprawy ich użytkowości rzeźnej i mlecznej, gdyż od wielu lat nie ma zapotrzebowania na wełnę i skóry. Użytkowość rzeźna owiec to pozyskiwanie wysoce jakościowych tusz jagnięcych z szybko rosnących jagniąt. Przy braku dochodu ze sprzedaży wełny ekonomia wymusza, aby maciorka rodziła, a następnie wychowywała jagnięta bliźniaki, a nawet trojaczki, zapewniając im na tyle mleka, aby ich wzrost i rozwój nie były upośledzone. Efektem prawidłowo prowadzonej hodowli i chowu powinno być uzyskanie na sprzedaż półtora dobrze umięśnionego jagnięcia od jednej statystycznej matki w roku.



Pociąga to za sobą potrzebę poprawy plenności matek i poprawę ich mleczności. Poprawa mleczności oczekiwana jest również w przypadku użytkowania mlecznego owiec po okresie odchowu jagniąt.

Stąd zabiegi hodowlane winne być ukierunkowane na:

- szybkie tempo wzrostu jagniąt,
- wysoką plenność i wysoką mleczność maciurek,
- poprawę cech jakościowych tuszy.

Takie ukierunkowanie doskonalenia genetycznego owiec jest przyjęte w „**PROGRAMIE DOSKONALENIA OWIEC DO ROKU 2010**” zaakceptowanym przez Ministerstwo Rolnictwa i Gospodarki Żywnościowej w 1996 roku.

#### **7.1.1.9. Szkolenie hodowców**

Hodowcy zainteresowani przystąpieniem do realizacji Programu powinni przejść odpowiednie przeszkolenie przygotowujące ich do prowadzenia gospodarki pasterskiej.

Głównymi zagadnieniami w tym szkoleniu powinny być:

- Produkcyjna i poza produkcyjna funkcja chowu owiec;
  - rola owczarstwa w kształtowaniu i utrzymaniu krajobrazu oraz w ochronie przyrody
  - produkty owczarskie, na które jest aktualnie i będzie w przyszłości zapotrzebowanie rynku.
- Wymagania jakim trzeba sprostać chcąc zapewnić wysoki poziom dobrostanu utrzymywanym owcom;
  - dobór systemu utrzymywania owiec
  - formy żywienia uwzględniające potrzeby pokarmowe chowanych zwierząt i ich fizjologię.
- Organizacja hodowli i chowu owiec w aspekcie;
  - ochrony środowiska i kształtowania krajobrazu
  - sprostania zapotrzebowaniu rynku na produkty owczarskie.

W ramach Programu zapewniona zostanie szeroka kampania informacyjna oraz środki finansowe na organizację i przeprowadzenie szkoleń hodowców owiec.

#### **7.1.2. Promocja elementów wspierających program**

Zrealizowanie głównych celów programu będzie wymagało podjęcia szerokich działań promocyjnych. Kampanią promocyjną należy objąć szczególnie; walory przyrodniczo-krajobrazowe obszaru objętego Programem, walory turystyczne, produkty pochodzenia owczarskiego, kulturę ludową na obszarach wiejskich, na których realizowany będzie Program.

##### **7.1.2.1. Promocja walorów przyrodniczo-krajobrazowych**

Promocja walorów przyrodniczo-krajobrazowych musi bardzo wyraźnie podkreślać specyfikę i wyjątkowość Beskidów oraz Jury Krakowsko- Częstochowskiej, na tle innych regionów kraju.

W promocji tej należy szczególnie podkreślić zachowanie bioróżnorodności i krajobrazu dzięki utrzymaniu owiec na halach górskich i na Jurze.

W działaniach promocyjnych wskazane jest wydanie folderów, map z elementami środowiska krajobrazowego i przyrodniczego. W materiałach promocyjnych podkreślony musi być wpływ pasterstwa na kulturę i tradycje.

#### **7.1.2.2. Promocja walorów turystycznych Beskidów i Jury Krakowsko-Częstochowskiej**

Promocja walorów turystycznych Beskidów i Jury Krakowsko-Częstochowskiej skierowana będzie do mieszkańców województwa śląskiego, całego kraju i Euroregionu Beskidy.

Obejmować będzie bogatą ofertę: szlaków turystyki pieszej i rowerowej, narciarstwa biegowego i torowego, tras konnych oraz powstających w ramach programu punktów widokowych.

To działanie promocyjne powinno być uzupełnieniem istniejących w Beskidach i na Jurze Krakowsko-Częstochowskiej folderów, atlasów, map turystycznych związanych z turystyką.

#### **7.1.2.3. Promocja programu skierowana do potencjalnych beneficjentów**

Promocja samego Programu powinny być skierowane do organizacji pozarządowych, które w ramach swych działań statutowych realizują zadania popularyzacji pasterstwa, chowu lub hodowli owiec. Do promocji programu wykorzystane będą różnorodne szkolenia, konferencje, imprezy organizowane między innymi przez Urząd Marszałkowski Województwa Śląskiego, Śląską Izbę Rolniczą, Śląski Ośrodek Doradztwa Rolniczego oraz media lokalne.

#### **7.1.2.4. Promocja produktu pochodzenia owczego**

Promocja produktów pochodzenia owczego takich jak przetwory mleczne (bundz, oscypek, bryndza) oraz potrawy z mięsa jagnięcego na terenie Beskidu Śląskiego i Żywieckiego odbywać się będzie na Redyku i Łosodzie oraz na imprezach takich jak: Strzyżenie Owiec, Muzyka na Sałaszu, Tygodniu Kultury Beskidzkiej, Święcie Gór w Brennej i innych odbywających się corocznie. Natomiast na terenie Jury promocja potraw z jagnięciny odbywać się będzie podczas Jurajskich Regionalnych Imprez i Konkursów Dziedzictwa Kulinarnego. Na imprezach tych prowadzona będzie degustacja produktów ogólnodostępna turystom. Bardzo ważnym elementem promującym program i jego cele może być **zagroda edukacyjna** wraz z miejscem sprzedaży produktów pochodzenia owczego.



Fot 28. Promocja wyrobów z mleka owczego: bryndzy, bundzu, oscypka na Redyku 2007 w Korbielowie (ŚODR)

#### **7.1.2.5. Określenie możliwości zbytu produktów pochodzenia owczego**

Relacja popyt - podaż w produktach pochodzenia owczego jest różna i zależy od mody, tradycji i znajomości produktu przez kupujących.

W produkcji bundzu i jego przetworów popyt wielokrotnie przewyższa podaż. Rejestracja w Unii Europejskiej tych produktów jako regionalnych i nagłośnienie tej sprawy przez media przyczyniła się do wielkiej popularyzacji tych wyrobów. Hale znajdujące się na szlakach turystycznych stwarzają możliwość sprzedaży tych produktów turystom.

Zbyt wełny ze stad niejednorodnych pod względem rasowym, daje możliwość zagospodarowania jej tylko na wyroby regionalne. Hodowcy z terenów Beskidów mają obecnie możliwość sprzedaży tego surowca do Przedsiębiorstwa RUNO w Przyborowie, które zagospodarowuje część wełny oraz prowadzi produkcję związaną z istniejącą tradycją rękodzieła ludowego polegającej na wyrobie skarpet, swetrów i kilimów.

Krajowy rynek mięsa jagnięcego nie ma dużej tradycji. Prowadzone promocje spożycia jagnięciny na konkursach dziedzictwa kulinarnego między innymi takich jak „Próbowadzka jodła beskidzkiego” (od siedmiu lat organizowana przez Śląski Ośrodek Doradztwa Rolniczego i Starostwo Powiatu Żywieckiego) ma na celu wzrost zainteresowania tym mięsem.

Dynamicznie rozwijający się rynek turystyczny w Beskidach i na Jurze stwarza możliwość zbytu mięsa przy odpowiedniej organizacji uboju i wprowadzeniu go do jadłospisu w gospodarstwach agroturystycznych. Rolą Związku Hodowców Owiec i Kóz jest utrzymanie i rozwijanie eksportu jagnięciny.

Brak mody na wyroby ze skóry jest wyzwaniem dla rękodziela ludowego. Kierpce, pasy, serdaczki, błany produkowane ze skóry, sprzedawane w sklepikach i na stoiskach w miejscowościach turystycznych dają możliwość zagospodarowania tego produktu.



Fot. 29. Wykorzystanie wełny owczej do wyrobu odzieży (Oddział Górali Śląskich Związku Podhalań)

#### **7.1.2.6. Popularyzacja kultury ludności zamieszkującej obszary górskie**

Beskidy to nie tylko wspaniałe warunki przyrodnicze i baza turystyczno-rekreacyjna, ale również bogate dziedzictwo kulturowe, nadal żyjąca tradycja, zwyczaje i obrzędy górali beskidzkich, specyficzna gwara, bogate stroje i ekspresyjna muzyka. O wspaniałej przeszłości tej ziemi świadczą siedziby rodów magnackich, dworki, drewniane kościołki, przydrożne kapliczki i góralskie chaty.

Powróciły piękne tradycje pasterskie takie jak: Redyk, Łoosod, „Mieszani owiec na Stecówce”, Strzyżenie Owiec, Muzyka na Sałaszu a także Dni Kultury Beskidzkiej, Święto Gór w Brennej, Próbowadzka Jodła Beskidzkiego, które wpisały się na stałe w kalendarz imprez kulturalnych. Wciąż żywy folklor górali beskidzkich fascynuje swoją ciekawą obrzędowością, barwnością oraz rękodzielnictwem artystycznym.





Fot. 30. *Redyk 2007 w Korbielowie tradycyjna muzyka i śpiew (ŚODR)*

### **7.1.3. Budowa infrastruktury turystycznej jako elementu wspierania programu**

Realizacja programu i przywrócenie wypasu owiec przyczyni się do wzrostu atrakcyjności turystycznej, a przez to do rozwoju agroturystyki, przetwórstwa, zachowania tradycji kultury regionu. Dlatego też niezbędna jest budowa infrastruktury, w której promowane będą produkty pochodzenia owczego oraz odtworzenie punktów i platform widokowych, wybranych i wskazanych przez Zespół Parków Krajobrazowych Województwa Śląskiego.

#### **7.1.3.1. Wskazanie do odsłonięcia punktów widokowych**

Utworzenie i utrzymanie punktów widokowych w rejonach szczytów górskich i jurajskich wzgórz, to jeden z warunków atrakcyjności krajobrazowej, mający znaczny wpływ na rozwój ruchu turystycznego na obszarze Beskidów i Jury Krakowsko-Częstochowskiej. Najbardziej pożądane obecnie jest utworzenie punktów widokowych w następujących miejscach:

Gmina Kroczyce

- Skały Kroczyckie – wzgórze Słupsko (w 2007r. odbędą się tu prace pod kierunkiem ZPKWŚ związane z ochroną muraw kserotermicznych polegające głównie na usunięciu podrostów sosny)
- Skały Podlesickie – obszar rezerwatu Góry Zborów.
- Gmina Włodowice – Skały Rzędkowickie – Okiennik Rzędkowicki
- Gmina Łazy – rejon Niegowonic – Wzgórze Kromoławiec
- Gmina Łazy – rejon Niegowonic – Wzgórze Kromoławiec

Kolejne miejsca powinny być wyznaczane sukcesywnie w następnych latach w drodze konsultacji z Zespołem Parków Krajobrazowych Województwa Śląskiego i gospodarzami terenu. Wprowadzenie wypasu owiec w sąsiedztwie w/w punktów widokowych jest wskazane nie tylko dla ochrony przyrody ożywionej, ale także dla ochrony krajobrazowej ostańców skalnych, charakterystycznych dla Wyżyny Krakowsko-Częstochowskiej.

#### **7.1.3.2. Budowa wież lub platform widokowych**

Z odsłonięciem punktów widokowych wiązać się będzie budowa niezbędnej infrastruktury turystycznej tych punktów, w skład której wejdą:

- budowa platform widokowych na wzniesieniach- Okiennik Rzędkowicki, Wzgórze Kromoławiec, Wzgórze Słupsko,
- umieszczenie tablic z mapą turystyczną (po jednej przy każdym z punktów),
- umieszczenie tablicy przedstawiającej panoramę widoczną z punktu widokowego oraz zawierająca opis okolicznych walorów przyrodniczych (po jednej na każdym z punktów),
- zadane miejsca odpoczynku dla turystów (stoły i ławy – miejsce na posiłek i odpoczynek) – przynajmniej jedno przy każdym z punktów u podnóża skał,
- zakup pojemników na odpadki wykonanych z drewna.

#### **7.1.4. Instytucje i organizacje współuczestniczące w realizacji Programu**

Inicjatorem opracowania programu jest Województwo Śląskie.

Do wdrożenia Programu powinny włączyć się nie tylko samorządy terytorialne, ale także Zespół Parków Krajobrazowych Województwa Śląskiego, Wojewódzki Konserwator Przyrody, Śląska Izba Rolnicza, Gminne Ośrodki Kultury, Śląski Ośrodek Doradztwa Rolniczego, Zakład Doświadczalny Instytutu Zootechniki Grodziec Śląski, Stowarzyszenie Hodowców Owiec, Kóz i Producentów Zdrowej Żywności w Węgierskiej Górze, Oddział „Górali Śląskich” Związku Podhalan w Koniakowie Regionalny Związek Hodowców Owiec i Kóz Nowy Targ, Stowarzyszenie dla Natury „Wilk”.

### **7.2. Ochrona przyrody i krajobrazu obszarów objętych programem**

#### **7.2.1. Ochrona flory i fauny**

Obserwacje prowadzone przez Zespół Parków Krajobrazowych Województwa Śląskiego na terenie Beskidu Śląskiego i Żywieckiego wskazują na porastanie polan reglowych przez ekspansywne rośliny. Podobnie na Jurze Krakowsko-Częstochowskiej murawom kserotermicznych zagrażają podrośty sosny i inna roślinność ekspansywna.

Przywrócenie tym obszarom ekstensywnego wypasu owiec, daje możliwość ograniczenia skutków sukcesji wtórnej. Na halach i murawach kserotermicznych będzie rozwijać się cenna z przyrodniczego punktu widzenia roślinność i towarzysząca jej specyficzna fauna (ptaki, płazy, ssaki), znajdująca w bioróżnorodnym siedlisku pożywienie, schronienie i najlepsze warunki do rozmnażania.

##### **7.2.1.1. Ochrona ras lokalnych zwierząt hodowlanych**

Wypas owiec na wskazanych w pilotażowym Programie halach i polanach górskich oraz obszarach muraw kserotermicznych powinien być prowadzony przy udziale lokalnych ras owiec.

Na terenach górskich proponuje się polską owcę górską, na Jurze Krakowsko-Częstochowskiej ; wrzosówkę i olkuszką.

**Polska owca górska** jest uszlachetnionym typem dużej grupy ras prymitywnych owiec, występujących pod ogólną nazwą „cakiel”. Budowa anatomiczna tych zwierząt jest

przystosowana do poruszania się w warunkach górskich. Owce te są przystosowane do surowych warunków klimatu górskiego. Cechują je bardzo małe wymagania paszowe i duża odporność. Doskonale nadaje się do wypasania hal i polan porośniętych roślinnością o niskiej wartości paszowej. Inną ważną cechą tej rasy jest charakterystyczna kolorowa, ciemna wełna i możliwość wykorzystania skór do wytwarzania strojów ludowych i instrumentów muzycznych.



Fot. 31. Owca górska (Centralna Stacja Hodowli Zwierząt Instytutu Ochrony Środowiska)

**Owca wrzosówka** to jedna z najstarszych ras rodzimych. Jest rasą odporną na trudne warunki środowiskowe. Ma niskie wymagania paszowe i dobrą odporność zdrowotną. Owca tej rasy doskonale nadaje się do kontrolowanego wypasu, szczególnie prowadzonego w celu pielęgnacji krajobrazu. Mięso wrzosówki wykazuje niską zawartość tłuszczu i cholesterolu, przypomina swym smakiem dziczyznę. Skóry wrzosówki są doskonałe do wyrobu bardzo lekkich i ciepłych kożuchów.



Fot.32. Owca wrzosówka (Centralna Stacja Hodowli Zwierząt Instytutu Ochrony Środowiska)

**Owca rasy olkuskiej** jest odmianą polskich owiec długowłnistych, wytworzoną w latach 30-tych XX wieku, w rejonie dawnego powiatu olkuskiego. Rasę tę otrzymano przez krzyżowanie lokalnego prymitywnego pogłowia matek trykami rasy pomorskiej. Jest rasą bardzo dobrze wykorzystującą pasze objętościowe i nadaje się do chowu w gospodarstwach tradycyjnych. Jest rasą wydajną, dostarczającą wełnę, skóry i mięso. Znakomite przystosowanie wymienionych wyżej ras do specyficznych warunków środowiska, niewybredność paszowa, duża zdrowotność i wyjątkowe walory smakowe



produktów z tych zwierząt, przemawia zdecydowanie za koniecznością ich zachowania i ochrony.



Fot. 33. Owca olkuska (Centralna Stacja Hodowli Zwierząt Instytutu Ochrony Środowiska)

#### **7.2.1.2. Stworzenie systemu premiowania do prowadzenia wypasu owiec w miejscach o szczególnych wartościach przyrodniczo-krajobrazowych**

Dla utrzymania walorów przyrodniczych i krajobrazowych na wskazanych Programem terenach proponuje się prowadzenie ograniczonego wypasu owiec. Wypas owiec w trudnych warunkach, na polanach i halach zagrożonych postępującą sukcesją leśną, położonych powyżej 500 m n.p.m. wymaga zachęt dla hodowców. W celu częściowego zrekompensowania trudności i wyższych kosztów związanych z prowadzeniem chowu w tych warunkach, proponuje się stosowanie premii do jednej sztuki owcy-matki. Premia zostanie przekazana hodowcom na podstawie zapisów zawartych w umowie, zobowiązujących ich do kontynuacji wypasu przez ściśle określony czas we wskazanym miejscu. Będzie ona stanowiła koszty kwalifikowane w projektach realizowanych przez organizacje pozarządowe wyłonione w drodze konkursu ogłoszonego przez Województwo Śląskie.

#### **7.2.2. Ochrona krajobrazu**

Ochrona krajobrazu to równorzędny cel Programu, podobnie jak ochrona przyrody. Tylko wprowadzenie wypasu daje szansę na zachowanie mozaiki obszarów leśnych i polan oraz odsłonięcie punktów widokowych, szczególnie ważnych dla rozwoju turystyki pieszej czy rowerowej.

Prowadzony wypas owiec (ich obecność na polanach), będzie zawsze atrakcją dla turystów. Dodatkowym elementem tej atrakcyjności będą bacówki, rytuał, obrzędowość związana z wypasem i wyrobem produktów owczarskich. Owce w Beskidach i Jurze Krakowsko-Częstochowskiej przywrócą ginący krajobraz ukształtowany przez gospodarkę pasterską, która dawała wielu pokoleniom warunki do godnego życia, a przyrodzie pozwalała zmieniać się harmonijnie do potrzeb człowieka.



#### **7.2.2.1. Ochrona polan górskich i cennych przyrodniczo obszarów Jury Krakowsko-Częstochowskiej**

Ochrona polan górskich w ramach Programu będzie realizowana poprzez stworzenie systemu zachęt finansowych do prowadzenia wypasu na ich terenie. Do prowadzenia wypasu zostaną wyznaczone hale, na których już widoczne są skutki sukcesji wtórnej w postaci zagrożeń wielu gatunków roślinności będącej pod ochroną prawną. Ten sam system zostanie zastosowany w przypadku ochrony cennych przyrodniczo obszarów Jury Krakowsko-Częstochowskiej. W Programie tym oprócz zachęty finansowej ważną rolę będzie odgrywać świadomość ekologiczna hodowców. Ich udział w Programie nie może ograniczyć się tylko do zysku ekonomicznego. Uzupełnieniem Programu w ochronie polan górskich i cennych przyrodniczo obszarów Jury Krakowsko-Częstochowskiej będzie możliwość włączenia się hodowców owiec do Programu Rolnośrodowiskowego. Spełniając określone warunki hodowca otrzyma wsparcie finansowe za przywrócenie lub zachowanie wypasu na ekstensywnych łąkach czy pastwiskach.

## **8. Podsumowanie**

Głównym celem zainicjowanego przez Samorząd Województwa Śląskiego programu „**Aktywizacji gospodarczej oraz zachowania dziedzictwa kulturowego Beskidów i Jury Krakowsko-Częstochowskiej – owca plus**” jest zachowanie najcenniejszych przyrodniczo obszarów Beskidów i Jury Krakowsko-Częstochowskiej. Osiągnięcie tego celu będzie możliwe poprzez prowadzenie zrównoważonego rozwoju tych obszarów w oparciu o gospodarkę pasterską.

Doceniając rangę problemu, a w szczególności zachowanie kilkusetletniej tradycji pasterstwa Samorząd Województwa Śląskiego angażuje własne środki finansowe na realizację głównych celów programu, którymi są:

- przywrócenie wypasu owiec na terenach wymagających szybkiej interwencji dla zatrzymania sukcesji wtórnej
- stworzenie systemu zachęt do lokowania wypasu na wskazanych terenach
- zachowanie i utrzymanie bioróżnorodności powstałej dzięki gospodarce pasterskiej
- promocja produktów pochodzenia owczego
- promocja kultury pasterskiej i związanych z nią obrzędów
- odnowa i odbudowa obiektów związanych z pasterstwem
- zachowanie przestrzeni otwartych krajobrazu
- rozwój turystyki oraz towarzyszącej jej infrastruktury.

Powodzenie programu uzależnione będzie zarówno od czynników ekonomicznych, jak też od zaangażowania wszystkich jednostek biorących udział w jego opracowaniu i wdrażaniu, tj. samorządów lokalnych, związków, stowarzyszeń, instytucji i hodowców.

Formuła programu jest otwarta i może być modyfikowana w latach następnych.

Ocena realizacji programu zostanie przeprowadzona w 2009 roku poprzez określenie ilości owiec wypasanych na wskazanych halach i polanach Beskidów oraz cennych przyrodniczo miejscach Jury krakowsko-Częstochowskiej.

Opracowany program stanowić może inspirację do podjęcia działań integrujących hodowców owiec (tworzenie grup producenckich czy zakładów przetwórstwa produktów pochodzenia owczego).

Przesłaniem programu „Aktywizacji gospodarczej oraz zachowania dziedzictwa kulturowego Beskidów i Jury Krakowsko-Częstochowskiej – owca plus” jest uświadomienie konieczności ratowania i zachowania dla następnych pokoleń ginącej bezpowrotnie przyrody, powstałej przecież dzięki prowadzeniu gospodarki pasterskiej, a także konieczność podjęcia szerokiego spektrum działań dla zachowania dziedzictwa przyrodniczego oraz kulturowego Beskidów i Jury Krakowsko-Częstochowskiej.

## 9. Załączniki

Załącznik Nr 1 Określenie obszarów wypasu owiec w gminach: Kroczyce, Łazy, Mstów, Niegowa, Ogrodzieniec, Olsztyn, Włodowice, Żarki

## 10. Bibliografia

- Antoniewicz W. – Pasterstwo Tatr Polskich i Podhala – Wyd. PAN Wrocław 1959,  
Centralna Stacja Hodowli Zwierząt Instytut Ochrony Środowiska – Rodzime rasy zwierząt  
gospodarskich - Warszawa 1999.
- Chebowczyk J. – Nad Olzą-Śląsk Cieszyński w wiekach XVIII, XIX i XX, Katowice 1971.
- Dorywalska E. – Gospodarka na polanach i wypas szałasniczy w Żabnicy pow. Żywiec -  
Prace i materiały Muzeum Archeologicznego i Etnograficznego w Łodzi  
Seria etnograficzna Nr 13 Łódź 1986.
- Gilewska S. - Wyżyny Śląsko-Małopolskie, Geomorfologia Polski t.1, PWN Warszawa 1972.
- Kaziuk H., Bednarek J., Zapaśnik T., - Objasnienia do Szczegółowej Mapy Geologicznej  
Polski 1:50 000 ark. Ogrodzieniec, Wyd. Inst. Geol. Warszawa 1976.
- Komoniecki A., - Dziejopis Żywiecki, Żywiec 1937.
- Kowalski K. - Jaskinie Polski, cz. I: Jaskinie Wyżyny Krakowsko-Wieluńskiej,  
Warszawa 1951.
- Krygowski W. - Beskidy Śląski-Żywiecki-Mały - Średni i Makowski (część zachodnia)  
Wyd. Sport i Turystyka, Warszawa 1974.
- Policht J. - Ostańce Wyżyny Krakowsko-Częstochowskiej ich geneza i znaczenie  
w krajobrazie, Ochrona Przyrody R.28 1962.
- Popiołek F. - Historia osadnictwa beskidzkiego, Katowice 1939.
- Popiołek F. - Historia Śląska Katowice 1972.
- Praca zbiorowa – Budowa geologiczna Polski (stratygrafia) Wyd. Geologiczne,  
Warszawa 1973.
- Praca zbiorowa – Prace i materiały Muzeum Archeologicznego i Etnograficznego w Łodzi,  
Seria Archeologiczna nr 22: Studia nad pradziejami Polski środkowej, Łódź 1975.
- Praca zbiorowa – Możliwości zwiększania rezerw produkcyjnych pastwisk górskich  
na obszarze Beskidu Śląskiego i Żywieckiego z uwzględnieniem Żywieckiego Parku  
Krajobrazowego, 1981.

Praca zbiorowa – Owce w Polsce, 1990.

Praca zbiorowa – Ustroń 1305-2005 Wyd. Galeria „Na Gojach”, Ustroń 2005.

Rosin R. - Ziemia Wieluńska w XII-XVIw, Studia z dziejów osadnictwa, Łódź 1961.

Stęślicka W. - *Homo sapiens fossilis* z Siemoni. Materiały i Prace Antropologiczne  
nr 48 1960.

Zawiejski E. - Budownictwo pasterskie w Beskidzie Żywieckim – Prace i Materiały Muzeum  
Archeologicznego i Etnograficznego w Łodzi, seria etnograficzna Nr 26 Łódź 1986.

Zinkow J. - Orle gniazda i krajobrazy jurajskie, Wyd. Sport i Turystyka, Warszawa 1983.