



Program Odnowy Wsi Województwa Śląskiego

*„ODNOWA WSI
– zachowanie różnorodności regionu
dla przyszłych pokoleń”*

Katowice, maj 2006 r.

SPIS TREŚCI

- I. Wprowadzenie**
- II. Charakterystyka obszarów wiejskich województwa śląskiego**
 - 1. Obszary wiejskie na tle całego regionu
 - 2. Charakterystyka geograficzno-przestrzenna
 - 3. Charakterystyka demograficzna
 - 4. Charakterystyka kulturowa i dziedzictwo kulturowe
 - 5. Organizacje społeczne na wsi
 - 6. Charakterystyka gospodarcza
 - 7. Walory przyrodnicze
- III. Strategiczne wyzwania rozwojowe obszarów wiejskich województwa śląskiego**
 - 1. Strategia Rozwoju Województwa Śląskiego wobec rozwojowych wyzwań obszarów wiejskich a odnowa wsi w regionie
 - 2. Postulowane cele strategiczne dotyczące rozwoju obszarów wiejskich
 - 3. Strategiczne domeny rozwoju obszarów wiejskich
 - 4. Sugestie dotyczące stosowania komplementarnych podejść we wspieraniu rozwoju obszarów wiejskich województwa śląskiego
- IV. Odnowa wsi w województwie śląskim w kontekście innych regionalnych programów odnowy wsi w Polsce**
 - 1. Pojęcie i podstawowa charakterystyka odnowy wsi
 - 2. Odnowa wsi w Polsce na tle doświadczeń regionów Europy Zachodniej
 - 3. Doświadczenia odnowy wsi w województwie śląskim
 - 3.1. Pilotażowe działania na rzecz odnowy wsi w województwie śląskim
 - 3.2. „Odnowa wsi oraz zachowanie i ochrona dziedzictwa kulturowego” w ramach Sektorowego Programu Operacyjnego
 - 4. Przykłady przedsięwzięć w ramach odnowy wsi w województwie śląskim
 - 5. Perspektywy rozwoju odnowy wsi jako działania współfinansowanego ze środków Unii Europejskiej
 - 6. Uzasadnienie realizacji regionalnego programu odnowy wsi jako odrębnego działania Samorządu Województwa Śląskiego

7. Komplementarność regionalnego programu odnowy wsi w stosunku do innych programów Samorządu Województwa Śląskiego oraz odpowiednich programów krajowych

V. Program Odnowy Wsi Województwa Śląskiego

1. Cele i założenia Programu
2. Podstawy prawne
3. Zasady realizacji Programu
4. Elementy programowe
 - 4.1. Cykl szkoleniowo-aktywizujący
 - 4.1.1. Podróże studialne
 - 4.1.2. Warsztaty „Planowanie w procesie odnowy wsi”
 - 4.1.3. Warsztaty nt. budowy i zarządzania projektami
 - 4.1.4. Spotkania konsultacyjne nt. systemu wsparcia i grup odnowy wsi
 - 4.2. Konkurs przedsięwzięć odnowy wsi
 - 4.2.1. Wsparcie nieinwestycyjnych przedsięwzięć odnowy wsi
 - 4.2.2. Wsparcie inwestycyjnych przedsięwzięć odnowy wsi
 - 4.3. Konkurs „Piękna Wieś Województwa Śląskiego”
 - 4.4. Działania uzupełniające
 - 4.4.1. Szkolenia uzupełniające
 - 4.4.2. Konsultacje z moderatorami odnowy wsi
 - 4.4.3. Koncepcje zagospodarowania przestrzennego wsi oraz działania na rzecz ochrony i kształtowania krajobrazu wiejskiego
 - 4.4.4. Wsparcie informacyjno-komunikacyjne
 - 4.4.5. Edukacja dzieci i młodzieży wiejskiej oraz animacja kulturowa na rzecz odnowy wsi
 - 4.4.6. Doroczne spotkania grup odnowy wsi
 - 4.4.7. Śląski Kongres Odnowy Wsi
5. System gminnych i powiatowych instrumentów wsparcia odnowy wsi
6. Śląski Model Odnowy Wsi
7. Wdrażanie Programu
8. Monitoring i ewaluacja Programu
9. Przybliżona sekwencja działań w Programie (orientacyjny harmonogram)
10. Przewidywane efekty wdrożenia Programu.

VI. Wnioski

Załączniki:

1. Przebieg procesu odnowy wsi w ujęciu modelowym wg R. Wilczyńskiego
2. Przybliżona sekwencja działań w Programie (orientacyjny harmonogram)
3. Plan finansowy Programu
4. Bibliografia



Szanowni Państwo,

Troską władz samorządowych województwa śląskiego wpisaną w „Strategię Rozwoju Województwa Śląskiego na lata 2000 – 2020” jest dynamiczny i harmonijny rozwój obszarów wiejskich, pozostający w symbiozie ze środowiskiem naturalnym, przy zachowaniu walorów krajobrazowych i kulturowych województwa.

Program Odnowy Wsi Województwa Śląskiego na lata 2006-2010, który Państwu przedstawiamy, odnosi się zarówno do problemów, które występują w regionie od kilkunastu lat jako rezultat przewartościowań w sferze ekonomii, kultury i społecznych realiów, jak również do możliwości, które otwierają się przed mieszkańcami regionu w związku z integracją z Unią Europejską. Dokument proponuje przede wszystkim rozwijanie świadomości lokalnych grup liderów wiejskich, wspierając strategię „inwestowania w ludzi” oraz promowanie działań innowacyjnych.

Podstawą programu jest jego komplementarność w stosunku do innych działań Samorządu Województwa Śląskiego oraz programów krajowych, w szczególności Sektorowego Programu Operacyjnego „Restrukturyzacja i modernizacja sektora żywnościowego oraz rozwój obszarów wiejskich” (działanie 2.3 „Odnowa wsi oraz zachowanie i ochrona dziedzictwa kulturowego”). Program zwraca uwagę na przygotowanie społeczności obszarów wiejskich do wdrażania działań typu LEADER+ w kolejnym okresie programowania Funduszy Strukturalnych, tj. w latach 2007-2013.

Prezentowane działania pozwolą na pozyskiwanie niezbędnych funduszy na wsparcie realizacji inwestycji pomocnych w osiągnięciu:

- kompleksowego rozwoju i modernizacji terenów wiejskich,
- poprawy wizerunku wsi jako miejsca przyjaznego dla mieszkańców i gości,
- estetyzacji przestrzeni,
- aktywizacji lokalnych liderów jako siły napędowej przemian,
- zawiązania partnerstwa pomiędzy gminą, powiatem, regionem a społecznością lokalną,

Procesy odnowy wsi mają kilkudziesięcioletnią tradycję, a w sposób metodyczny są wdrażane w krajach Unii Europejskiej od lat 70-tych do chwili obecnej. W Polsce zostały zapoczątkowane w połowie lat dziewięćdziesiątych i opierają się na najlepszych doświadczeniach europejskich, w tym głównie na niemieckich i austriackich oraz wiedzy zdobytej przy okazji realizacji programów regionalnych województw opolskiego i pomorskiego.

Tradycyjne elementy, które zawsze towarzyszyły wsi, związane zarówno ze sferą ducha jak i materii, w sposób nieodwracalny zanikają. Społeczność wiejska, a w szczególności ludzie młodzi chcą żyć i pracować tak jak środowiska wielkomiejskie, stąd potrzeba dążenia do komplementarności rozwoju wsi.

Nowe wyzwania, jakie stają przed naszym regionem w związku z przystąpieniem Polski do struktur Unii Europejskiej, niosą za sobą konieczność podniesienia poziomu infrastruktury technicznej i społecznej wsi.

Program Odnowy Wsi Województwa Śląskiego na lata 2006 – 2010 jest próbą wyjścia naprzeciw tym przemianom.

Zapraszam do lektury tego programu.

Marszałek Województwa Śląskiego

/ - / Michał Czarski

I Wprowadzenie

Program Odnowy Wsi Województwa Śląskiego stanowi kontynuację działań na rzecz odnowy i rozwoju wsi, rozpoczętą w ramach Programu Pilotażowego „*Odnova Wsi Śląskiej*” w 2002 r. Ideą, która przyświeca rozwijaniu Programu w województwie śląskim jest pobudzanie procesu tworzenia na terenach wiejskich tzw. grup odnowy wsi – formalnych i nieformalnych struktur organizacyjnych, opartych na oddolnej inicjatywie mieszkańców – podejmujących szereg inicjatyw zmierzających do zrównoważonego rozwoju wsi przy jednoczesnym zachowaniu ich tożsamości i tradycyjnych wartości życia wiejskiego.

Program wychodzi naprzeciw zmianom strukturalnym obszarów wiejskich, które wiążą się m.in. z rozwijaniem pozarolniczych form aktywności mieszkańców wsi i bardzo mocno promuje postulat wielofunkcyjnego rozwoju obszarów wiejskich, który polega m.in. na przejmowaniu przez tradycyjną wieś nowych funkcji (np. turystycznych, biznesowych), uniezależniając je tym samym od tradycyjnie pojmowanego rolnictwa.

Program Odnowy Wsi Województwa Śląskiego na lata 2006-2010 jest komplementarny w stosunku do innych działań Samorządu Województwa Śląskiego oraz programów krajowych. W szczególności zaś uzupełnia on inwestycyjny nurt wsparcia działań typu odnowa wsi, rozpoczęty w województwie śląskim na przełomie kwietnia i maja 2005 r. w ramach Działania 2.3 „Odnova wsi oraz zachowanie i ochrona dziedzictwa kulturowego” Sektorowego Programu Operacyjnego „Restrukturyzacja i modernizacja sektora żywnościowego oraz rozwój obszarów wiejskich” o ten zakres inwestycji, który nie występuje w powyższym działaniu, a związany jest z inwestycjami nisko-budżetowymi na poziomie sołectwa. Program ten w znacznie większym stopniu niż program sektorowy uwzględnia aktywność i zaangażowanie społeczności lokalnych, wychodząc tym samym naprzeciw idei odnowy wsi, płynącej z wieloletnich doświadczeń zarówno krajowych jak i europejskich. Ważnym elementem uzupełniającym jest również uspołeczniony charakter realizowanych przedsięwzięć na obszarach wiejskich i niezwykle wysoka efektywność relatywnie niewielkich środków finansowych angażowanych w projekty grup odnowy wsi.

Program Odnowy Wsi Województwa Śląskiego jest narzędziem realizującym Strategię Rozwoju Województwa Śląskiego na lata 2000-2020

W założonych ramach czasowych, Program Odnowy Wsi Województwa Śląskiego na lata 2006-2010 stanowi uzupełnienie działań Sektorowego Programu Operacyjnego na lata 2004-2006, a także jest dopełnieniem działań zawartych w założeniach Programu Rozwoju Obszarów Wiejskich na lata 2007-2013.

Zakładane przedsięwzięcia z zakresu odnowy wsi można podzielić na dwie grupy – nieinwestycyjne i inwestycyjne. Do pierwszej grupy zaliczają się nisko - budżetowe projekty, mające na celu integrację społeczności wiejskiej, przywrócenie zapomnianych świąt oraz tradycji, zachowanie wartości kulturowych obszarów wiejskich, promocję wsi, spotkania mieszkańców oraz organizowanie różnego rodzaju imprez na wsi. Grupę przedsięwzięć inwestycyjnych stanowią z kolei

niewielkie projekty o charakterze materialnym, takie jak zagospodarowanie centrów wsi i miejsc przyjaznych dla mieszkańców i podróżnych, tworzenie muzeów wiejskich, miejsc spotkań mieszkańców, izb pamięci, kafejek internetowych czy terenów sportowo - rekreacyjnych.

Warunkiem powodzenia Programu w skali regionalnej jest merytoryczne, organizacyjne i finansowe wsparcie pobudzonej w wyniku Programu aktywności grup odnowy wsi, które same często nie są w stanie rozwijać podejmowanych problemów. Zakładane w ramach Programu działania szkoleniowe, konkursy „Piękna wieś województwa śląskiego” oraz konkursy przedsięwzięć odnowy wsi mają prowadzić do uruchomienia trwałego i samopodtrzymującego się rozwoju społeczności wiejskich, z założeniem ich oddziaływania na obszary sąsiednie i dalsze obszary województwa śląskiego.

Beneficjentami Programu będą społeczności wiejskie, reprezentowane przez grupy odnowy wsi. Program będzie akcentował współpracę powstałych lub istniejących stowarzyszeń, fundacji i innych organizacji społecznych w ramach działań odnowy konkretnej wsi oraz na rzecz zachowania dziedzictwa kulturowego z władzami samorządowymi gminy, powiatu i regionu.

Głównymi partnerami dla Samorządu Województwa Śląskiego przy realizacji Programu będą: Śląski Związek Gmin i Powiatów, który zainicjował proces odnowy wsi w regionie oraz Śląski Ośrodek Doradztwa Rolniczego, posiadający bogate doświadczenia we współpracy z mieszkańcami wsi, a także samorządy gminne i powiatowe, które wyrażą wolę przystąpienia do Programu.

Pierwsza część niniejszego dokumentu poświęcona została charakterystyce obszarów wiejskich w regionie (Rozdział II-III), natomiast koncepcja Programu Odnowy Wsi Województwa Śląskiego została szeroko opisana w Rozdziałach IV-V.

II. Charakterystyka obszarów wiejskich województwa śląskiego

1. Obszary wiejskie na tle całego regionu

Rolnictwo i tereny wiejskie w województwie śląskim są istotnym elementem gospodarki regionu. Użytki rolne stanowią 39,2 % ogólnej powierzchni województwa. Dla porównania, w Polsce wskaźnik ten wynosi 51,7 %. Na blisko 483,1 tys. ha funkcjonuje około 102,1 tys. gospodarstw rolnych. 82 % stanowią małe gospodarstwa, których powierzchnia nie przekracza 5 ha.

Warunki przyrodniczo - glebowe dla produkcji rolnej na obszarze województwa śląskiego są bardzo zróżnicowane. Najgorsze warunki występują w powiecie żywieckim, nieco lepsze w powiatach: zawierciańskim, kłobuckim, będzińskim, myszkowskim i częstochowskim, zdecydowanie najlepsze natomiast w powiecie raciborskim. Rozdrobnienie użytków rolnych jest zasadniczą przeszkodą w osiągnięciu wysokiej efektywności produkcji rolnej, a tym samym jej konkurencyjności.

W obszarach wiejskich województwa śląskiego żyje 994,8 tys. osób, co stanowi ok. 21,1 % ogółu ludności regionu, przy czym od kilku lat obserwuje się dodatnie saldo migracji na obszary wiejskie. Wśród ludności wiejskiej około 39 % to osoby w wieku produkcyjnym. Szacuje się, że 338 tys. osób powyżej 15 roku życia utrzymuje się, w różnym stopniu, z pracy w rolnictwie, przy czym wyłącznie lub głównie z pracy we własnym gospodarstwie rolnym żyje niecałe 60 tys. osób.

Zmniejszenie zatrudnienia rolniczego, w dużej skali, wiązać się musi ze zmianami strukturalnymi w rolnictwie, głównie poprzez koncentrację produkcji w mniejszej liczbie większych jednostek produkcyjnych, ale też - choć na mniejszą skalę - poprzez tworzenie dla części pracujących możliwości zarobkowania poza rolnictwem.

Pewną szansą dla rozwoju obszarów wiejskich jest agroturystyka i dynamiczny rozwój usług związanych z obsługą produkcji rolnej, jak też usług wysoko specjalistycznych (doradztwo produkcyjne, podatkowe, prawne). Niezbędnym warunkiem takich zmian jest podniesienie poziomu infrastruktury technicznej i społecznej wsi.

2. Charakterystyka geograficzno-przestrzenna

W wyniku reformy administracyjnej państwa, 1 stycznia 1999 roku powstało województwo śląskie, w skład którego weszło 86% obszaru byłego Województwa Katowickiego, 70% Częstochowskiego oraz 60% Bielskiego. Położone jest w południowej części Polski i graniczy z województwami: opolskim, łódzkim, świętokrzyskim i małopolskim. Południową granicą województwa jest granica państwa z Czechami i ze Słowacją. Obszar województwa śląskiego zajmuje powierzchnię 12294 km², co stanowi 3,9% powierzchni Polski.

W układzie przestrzennym województwo dzieli się na 4 subregiony (tzw. obszary polityki rozwoju):

- częstochowski tzw. północny (o powierzchni 3.047 km²)
- bielsko – bialski tzw. południowy (2.352 km²)
- centralny śląski tzw. centralny (5.578 km²)
- rybnicko – jastrzębski tzw. zachodni (1.354 km²)



Źródło: Rocznik statystyczny województwa śląskiego 2005

Pod względem administracyjnym województwo śląskie dzieli się na 36 powiatów (w tym 19 powiatów grodzkich, 17 powiatów ziemskich) oraz 167 gmin (w tym 49 gmin miejskich, 22 gmin miejsko – wiejskich, 96 gmin wiejskich).



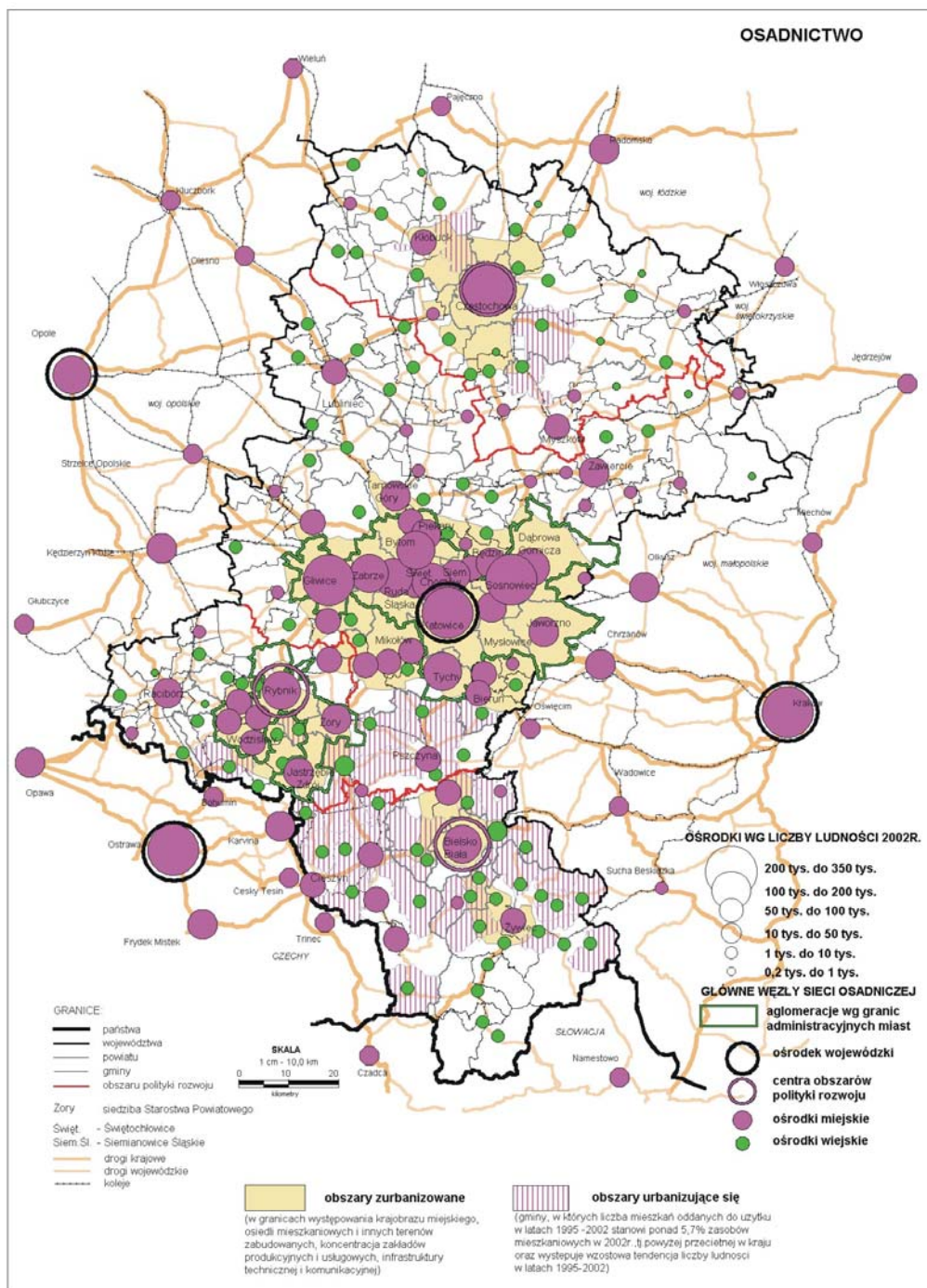
Województwo śląskie charakteryzuje się dużym zróżnicowaniem środowiska geograficznego. Występują tu zarówno góry, jak i obszary wyżynne i nizinne. Biorąc pod uwagę podział fizycznogeograficzny wg Kondrackiego, województwo śląskie znajduje się w obrębie trzech prowincji: Niżu Środkowoeuropejskiego, Wyżyn Polskich oraz Karpat Zachodnich z Podkarpaciem. Szczegółowy podział fizycznogeograficzny przedstawia tabela 1.

Prowincja	Podprowincja	Makroregion	Mezoregion
Niż Środkowo - europejski	Niziny Środkowopolskie	Nizina Śląska	Równina Opolska
			Płaskowyż Głubczycki
			Kotlina Raciborska
Wyżyny Polskie	Wyżyna Śląsko - Krakowska	Wyżyna Śląska	Chełm
			Garb Tarnogórski
			Wyżyna Katowicka
			Pagóry Jaworznickie
			Płaskowyż Rybnicki
			Wyżyna Wieluńska
	Wyżyna Małopolska	Wyżyna Woźnico - Wieluńska	Obniżenie Liswarty – Prosny
			Próg Woźnicki
			Próg Herbski
			Obniżenie Górnej Warty
Karpaty Zachodnie (z Podkarpaciem)	Północne Podkarpacie	Wyżyna Krakowsko - Częstochowska	Obniżenie Krzepickie
			Wyżyna Częstochowska
			Próg Aelowski
	Zewnętrzne Karpaty Zachodnie	Wyżyna Przedborska	Niecka Włoszczowska
			Wyżyna Miechowska
		Niecka Niedziańska	
		Kotlina Ostrawska	
		Kotlina Oświęcimska	
	Północne Podkarpacie		Równina Pszczyńska
			Dolina Górnej Wisły
			Podgórze Wilamowickie
	Zewnętrzne Karpaty Zachodnie	Pogórze Zachodniobeskidzkie	Pogórze Śląskie
			Beskid Śląski
			Kotlina Żywiecka
			Beskid Mały
			Beskid Makowski
			Beskid Żywiecki

Tabela 1. Regionalizacja fizycznogeograficzna województwa śląskiego (wg Kondrackiego 1998)

3. Charakterystyka demograficzna

Liczba ludności województwa śląskiego wynosi 4 mln 830 tys. Jest to najbardziej zaludnione województwo w Polsce, o gęstości zaludnienia 393 osób na 1km² przy średniej krajowej 124 osób na 1km².



źródło: Plan Zagospodarowania Przestrzennego Województwa Śląskiego

Na terenach wiejskich województwa żyje 994,8 tys. osób, co stanowi 21,1% ogółu mieszkańców regionu i 6,8% ludności wiejskiej kraju, przy czym od kilku lat obserwuje się dodatnie saldo migracji na obszary wiejskie.

Region charakteryzuje się najniższym w kraju odsetkiem osób pracujących w rolnictwie i leśnictwie - 4,8% zatrudnionych (kraj 17,4%).

Liczba bezrobotnych w województwie śląskim wynosiła 325,5 tys. osób, tj. 10,3% ogólnej liczby osób bezrobotnych zarejestrowanych w kraju.

Bezrobotni mieszkańcy wsi regionu stanowią ponad 17,4% ogólnej liczby bezrobotnych województwa, z tego (51,2%) stanowią bezrobotni długoterminowi. Bezrobocie na wsi jest przestrzennie zróżnicowane. W ogólnej liczbie bezrobotnych mieszkańców wsi ponad 71,7% stanowi subpopulacja osób poprzednio pracujących. Podobnie jak w miastach, bezrobocie na wsi dotyczy głównie ludzi młodych. Ponad 30,9% bezrobocia na wsi dotyczy subpopulacji w wieku 15-24 lat, a 26,7% bezrobotnej ludności wiejskiej w wieku 25-34 lat. Najniższy odsetek bezrobotnych na wsi dotyczy osób w wykształceniu wyższym 3,6%. Szczególnie zagrożone bezrobociem są osoby o najniższych kwalifikacjach zawodowych. Szczegółowy stan bezrobocia przedstawia tabela 2.

Wyszczególnienie	Województwo	Polska
Liczba bezrobotnych (tys. osób)	325,5	3.175,7
• na 1000 ludności (osoba)	69,0	83,2
• na 1000 pracujących (osoba)	217,6	257,5
Stopa bezrobocia rejestrowanego(%)	17,6	20,0
Bezrobotne zarejestrowane kobiety (%)	54,3	51,5
Bezrobotni zarejestrowani absolwenci (%)	5,5	5,0
Bezrobotna zarejestrowana młodzież do 25. roku życia (%)	29,1	27,8
Zarejestrowani długotrwale bezrobotni powyżej 12 miesięcy (%)	50,5	52,5
Bezrobotni zarejestrowani zamieszkali na wsi (%)	17,4	41,7
Bezrobotni zarejestrowani zwolnieni grupowo (%)	7,0	6,0
Bezrobotni bez prawa do zasiłku (%)	87,8	84,9
Struktura wiekowa bezrobotnych zarejestrowanych (%)		
• do 24 lat		
• 25-34 lata	26,2	26,0
• 35-44 lata	27,0	28,0
• 45-54 lata	22,0	21,8
• 55 lat i więcej	21,7	21,2
	3,1	3,0
Struktura wykształcenia bezrobotnych zarejestrowanych (%)		
• wyższe	4,6	4,4
• średnie techniczne i zawodowe	21,6	21,2
• średnie ogólnokształcące	5,8	6,5
• zasadnicze zawodowe	35,1	35,5
• gimnazjalne, podstawowe i niepełne podstawowe	32,9	32,4

Źródło: Rocznik Statystyczny Województw, GUS Warszawa 2004

4. Charakterystyka kulturowa i dziedzictwo kulturowe

Województwo śląskie skupiające w swoim obecnym kształcie ziemie wchodzące niegdyś w skład dzielnic małopolskiej oraz dzielnic śląskiej */testament sukcesyjny Bolesława Krzywoustego z 1138 roku/*, ziemie rozdarte niegdyś przez trzy zabory, wbrew tym wszystkim zawieruchom dziejowym stanowi jeden organizm o jakże bogatym wnętrzu. Organizm, który przez stulecia jednoczyło jedno – miłość do języka polskiego i Macierzy. W dowód tej miłości mieszkańcy gotowi byli poświęcić bardzo wiele, także swoje życie.

Śląskie w wyniku swej skomplikowanej przeszłości i swego geograficznego położenia jest klasycznym przykładem na współzycie wielu kultur, cywilizacji i mikroregionów, to region o cechach specyficznych i wyjątkowych. Złożyła się na to poza zróżnicowaną historią poszczególnych regionów wchodzących w skład obecnego województwa, mnogość wykonywanych zawodów (rolnicy, tkacze, górnicy, hutnicy, robotnicy, kupcy, rzemieślnicy, piekarze, szalaśnicy), różnorodność kultur (mieszczańska, szlachecka i magnacka, rolnicza, pasterska, robotnicza) oraz wielowyznaniowość. Efektem tego jest między innymi bogactwo budownictwa, strojów, zwyczajów i obrzędów, świąt oraz piękno języka i gwara.

Województwo śląskie charakteryzuje wielokulturowość oraz silne utożsamianie się społeczności lokalnych z własną kulturą. „Dzięki” okresowej izolacji Śląska od Macierzy ludowy język polski zachował w sobie wiele pozostałości z czasów Reja i Kochanowskiego, podczas gdy w części północnej województwa ulegał przemianom. Należy tu wspomnieć o wspaniałej gwarze śląskiej i jej specyficznej melodyce, po której rozpoznaje się mieszkańców regionu na końcu świata. Pięknie brzmią w niej wice, bery i godki. Równie pięknie snują się w góralskiej gwarze opowieści i bajania o Ondraszku, co to go od śmierci wybawiła czarownica Luca.

Poza gwarą śląską i góralską mówi się tu także w specyficznym języku **wymysojer**. Posługuje się nim obecnie około 100 osób. Są to mieszkańcy Wilamowic, potomkowie osadników z Fryzji i Flandrii, którzy kultywują swoją odrębność od XIII w.

Pomimo bardzo ciężkich czasów udało się im zachować także swoje zwyczaje i stroje ludowe, w których widać wpływy z terenu Niemiec, Holandii i Szkocji.



W regionie można także usłyszeć melodyjny i tęskny, wschodni zaśpiew, bo przecież znalazło tu miejsce do życia wielu Polaków z kresów wschodnich, których przesiedlono po 1945 roku. Za Bugiem, nad Niemnem czy Dniestrem zostawili swoją ojcowiznę tu odnajdując drugą. Na swoją regionalną stolicę obrali Bytom. Tę mieszkankę ludnościową uzupełnia, dotyczy to jednak obszarów miejskich, wielka liczba robotników przybyłych na Śląsk w okresie rozwoju przemysłowego, głównie z terenów wiejskich centralnej i wschodniej Polski.

Występuje tu także znaczne zróżnicowanie wyznaniowe. I choć dominuje wyznanie katolickie to bardzo wielu jest ewangelików, w tym głównie luteran, a także wyznawcy prawosławia, unicy i przedstawiciele innych religii.



Szczególną uwagę należy zwrócić przede wszystkim na ziemię dawnego księstwa cieszyńskiego. Jak w Rzeczypospolitej spoiwem narodowym był katolicyzm, w Cieszyńskim rolę tę spełniła Reformacja, do której przystąpiła prawie cała ludność. Reformacja dawała możliwość zdobycia wiedzy, uczono czytać i pisać po polsku, były polskie książki i Biblia.

Obecnie w powiecie cieszyńskim ok. 50 % stanowią protestanci, 30 % katolicy, a 20 % przedstawiciele innych wyznań.

Istotną cechą Śląska jest rodzinność. Dzięki rodzinom „tutejsi” przetrwali wiele kryzysów. Specyfikę rodziny śląskiej kształtowała praca i w wielkiej mierze religia. Niezwykle ważne było spojrzenie na bliźniego oraz potrzeba wspólnoty. W przeciwnym razie nie miało sensu dzielenie się opłatkiem, chlebem czy ... wodą. Dom nie był twierdzą, drzwi stały zawsze otworem, sąsiedzi odwiedzali się, wiedzieli o sobie wiele i pomagali sobie. Razem przeżywali smutki, ale i razem radowali się i świętowali. Dlatego też do najbardziej istotnych cech śląskiej kultury ludowej należy silna więź łącząca ludność. Ona zadecydowała o tym, że tyle dawnych obrzędów przetrwało najdłużej właśnie tutaj.

Na potrzeby niniejszego opracowania, ze względu na specyfikę kulturową, obszar województwa śląskiego podzielimy na 3 regiony. Z góry jednak należy zastrzec, że jest to podział całkowicie umowny, mający jednak w pewien sposób uprościć opis walorów kulturowych.

- część północna – rejon częstochowski, z obrzędowością charakterystyczną dla całej Polski
- część środkowa – rejon górnośląski, z obrzędowością jak w północnej części i dodatkowymi elementami specyficznymi dla Górnego Śląska
- część południowa – rejon beskidzki, obrzędowość jak w północnej części oraz dodatkowo obrzędy towarzyszące gospodarce szałaśnicznej, czyli pasterskiej

Architektura wsi

Wieś jest zespołem przestrzenno – budowlanym obejmującym różnorodne kategorie budowli. Po pierwsze jest to zabudowa chłopska czyli zagrodowa, złożona z budynków mieszkalnych i gospodarczych, następnie zabudowa rzemieślnicza czyli kuźnia, wiatrak, folusz czy młyn, a w końcu budynki użyteczności społecznej jak szkoły, karczmy i kościoły / miejsca kultu religijnego/. W zależności od typu osadnictwa wyróżniano kilka rodzajów wsi /placowe i niwowe oraz ich warianty/. W okresie powojennym dawne rozplanowania wsi uległy zatarciu. Do niedawna najlepiej zachowaną strukturę osadniczą miały m.in. właśnie wsie naszego regionu.

Dla lokalizacji wsi ważne było usytuowanie jej nad źródłem wody- stawem lub rzeką, które dostarczało wody dla mieszkańców, ale było także siłą napędową dla tartaków, młynów czy foluszy. Dziś także źródło czy fontanna ma istotne znaczenie dla lokalnej społeczności, mogąc się stać miejscem spotkań, spacerów czy odpoczynku w upalny dzień.

Niezwykle istotnym elementem wsi był kościół i przydrożne kapliczki. Kościół, z reguły wyznaczał centrum wsi, świadczył o wiekowych tradycjach i historii wsi oraz nobilitował jej mieszkańców. Był miejscem, które wiele mówiło o charakterze mieszkańców i ich zasobności / ewentualnie hojności dziedziców /. Niedzielne msze były okazją do spotkań sąsiadów, krewnych i znajomych zamieszkałych w okolicznych wsiach, którzy czasem przebywali wiele kilometrów pieszo aby wziąć udział w niedzielnych uroczystościach

Spółeczności wiejskiej nieodzowne były usługi kowalskie, więc w każdej wsi była kuźnia. Przez nią docierała do wsi większość wynalazków technicznych. Kowal, pełniący do XX w., także funkcję dentysty, był osobą powszechnie szanowaną, której chętnie słuchano i z opinią którego bardzo się liczone. Zajmował się produkcją urządzeń rolniczych i rzemieślniczych, zamków i kłódek, oraz podkuwaniem koni. Z czasem wytwarzał zdobione wyroby kowalskie oraz piękne w formie przedmioty codziennego użytku. Dziś na terenie województwa działa niewiele kuźni, w tym

większość zajmuje się kowalstwem artystycznym, a przecież może się ona stać atrakcją turystyczną danej miejscowości oraz możliwością powrotu starego zawodu. Wzorem innych można tu także organizować zajęcia szkolne oraz regionalne zawody, np. podkuwania koni czy kucia artystycznego.

Życie towarzyskie skupiało się w karczmie, pełniącej jednocześnie rolę gospody i zajazdu, a lokowanej przy drodze wjazdowej. Trudno było ominąć to miejsce zwłaszcza, gdy pytano:

Cyś ty chłopie łogupioł , cy ty ni mos rozumu ?

Karcma stoi u drogi, a ty idziesz do dumu ?!

Budownictwo ludowe

Podstawowym materiałem budowlanym powszechnie stosowanym na całym obszarze województwa śląskiego było drewno. Z chwilą znacznego przetrzebienia lasów zaczęto stosować inne materiały. W częstochowskim zaczęto wykorzystywać wtedy miękką, wapienną „opokę”.

Dachy budynków były początkowo czterospadowe, potem dwuspadowe. */wprowadzono tzw. przydaszki, charakterystyczne dla góralszczyzny /.*



W budynkach „znacniejszych” czyli dworach i karczmach popularne stały się tzw. dachy polskie czego wspaniały przykład daje karczma w Jeleśni /1778r/.

Kryto je przede wszystkim słomą, z wyjątkiem obszarów górskich gdzie stosowano gonty i dranice. Dziś już praktycznie nie ma osób umiających „poszywać” dachy słomą. Ale na



szczęście nadal, ale nadal kultywuje się umiejętność darcia dranic i szczypania gontów, niestety w wielkim uproszczeniu. Powoli zaczyna brakować mistrzów w tej dziedzinie.

Na szczęście w górach nie zaginęła jeszcze umiejętność budowania drewnianych domów, a góralscy cieśle są mistrzami do dziś. Całe Beskidy oferują nam możliwość oglądania drewnianych cudowności, tak starych jak i nowych */ale budowanych wg tych samych odwiecznych zasad/,* w tym także ich wnętrza

i wyposażenia. Czasem posłuchać można opowieści o dawnych zwyczajach, często opowiadanych piękną gwarą przez młodych ludzi, jak w regionalnej izbie u Zuzanny Kawulok w Istebnej.

Na obszarze górnośląskim praktycznie nie ma już drewnianych chałup / *pruskie przepisy p-poż. znacznie się do tego przyczyniły*/, natomiast pozostałości na ziemi częstochowskiej ulegają zniszczeniu i rozbiórce. Jedynym ratunkiem są dla nich „przyjezdni”, którzy zechcą je kupić i wyremontować.

Charakterystyczne, głównie dla regionu częstochowskiego, były wolnostojące piwnice, usytuowane tak, że tworzyły z innymi budynkami otwarty czworobok. To tam przechowywano w tzw. kamionkach kwaśne mleko, zawinięte w liście chrzanu osetki masła, przykryte pokrzywami mięso czy kobiałki przygotowanych na sprzedaż jaj. Dziś mogłyby być hitem dla letników, niestety ocalało tylko kilka. Inną pozostałością są zespoły stodół budowane z dala od budynków mieszkalnych; lokalizowane były na terenach tzw. wspólnot i dotyczyło to tylko ówczesnych ośrodków miejskich. Najlepiej zachowały się w Żarkach, a ostatnio w jednej z nich otwarto galerię i sklepik /tzw. *Sąsiek Żarecki*/ czynny podczas znanych żareckich targów, w środy i soboty.

Uzupełnieniem wiejskiej zagrody, poza budynkami gospodarczymi, był przydomowy sad, studnia /na terenach jurajskich z reguły jedna dla całej wsi /oraz ogródek odgradzony drewnianym, sztachetowym płotem od drogi.

W nim zaś oprócz „panieńskiej” ruty i podstawowych ziół, rosły swojskie kwiatki – malwy, marcinki, georginie, słoneczniki, a gdzieś w rogu krzak bzu lub jaśminu. Niestety coraz mniej już takich ogródków. Zastępują je strzyżone trawniki i iglaki. I choć wygląda to ładnie, to przecież brak nam barwnych „babcinych ogródków” pełnych pięknych zapachów i kolorowych motyli.



Kościół drewniane

Województwo śląskie jest niezwykle bogate w zabytkowe kościoły drewniane. Niegdyś stanowiły one nieodłączny element rodzimego krajobrazu. Większość z nich nie zmieniła swojej lokalizacji, stanowiąc wraz z otaczającym starodrzewiem stały punkt w krajobrazie. Część przeniesiono w inne miejsce, gdzie nadal pełnią swoje funkcje sakralne, kilka umieszczono w skansenach. Do dnia dzisiejszego zachowało się ich około 70. To niestety bardzo kruche dziedzictwo, mimo coraz lepszych zabezpieczeń często trawia je pożary, dlatego tym bardziej warta jest podkreślenia troska lokalnych społeczności o ich zachowanie.

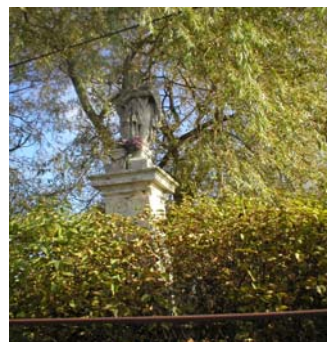
Choć rozlokowane są na terenie całego regionu, zauważamy ich wyraźną koncentrację w powiatach: gliwickim, lublinieckim, pszczyńskim, rybnickim oraz u podnóża Beskidu Śląskiego. To do tych kościółków chętnie zaglądają turyści, to one pozwalają czuć jedność następujących po sobie pokoleń.



Święci patroni

Jak już wspomniano, nieodłącznym elementem krajobrazu regionu są przydrożne kapliczki i figury świętych patronów. Dają one świadectwo wiary zamieszkującej tu ludności, stanowiąc jednocześnie element tradycyjnej sztuki ludowej. „Chrystusy, Marie i Nepomuki” to najczęściej spotykane rzeźby w naszym krajobrazie. Od pocz. XVIII – XIX w. rozpowszechnił się zwyczaj stawiania tzw. świątków na rozstajach dróg, przy źródłach, wodach i mostach. U podstawy całej twórczości stał głęboko zakorzeniony na wsi kult świętych wizerunków oraz wiara, że święci otaczają opieką wszystkie dziedziny życia.

Najpopularniejszy spośród świętych patronów jest św. Jan Nepomucen – patron dobrej spowiedzi i tonących oraz chroniący przed powodzią.



Wyobrażenia świętego spotkać można w wielu miejscowościach i w bardzo różnych miejscach, a jego rzeźby stały się jednym ze składników krajobrazu kulturowego całego kraju. Jego kult rozprzestrzenił się z obszaru Śląska. Dziś zadziwia dbałość o Nepomuki, wizerunek świętego, o którym niewiele wiedzą młodzi mieszkańcy, ale to przywiązanie przodków głęboko zapadło w serca społeczności.



Charakterystyczną dla całego obszaru jest kapliczka z wizerunkiem Chrystusa Ukrzyżowanego lub Chrystusa Frasobliwego. Tego typu rzeźba wykonywana była i jest głównie w drewnie. Ostatnio daje się zauważyć, iż wiele osób zamawia u ludowych rzeźbiarzy właśnie Chrystusa Frasobliwego, z przeznaczeniem do kapliczek stawianych u siebie w ogrodzie.

Choć historycznie fundacje kapliczek były w miejscach ogólnie dostępnych, (jako votum lub akt ekspiacji) to cieszy takie zainteresowanie tradycją. Dzięki takim działaniom ubogaca się nasz krajobraz, kultywowane są stare wzorce i zawody.

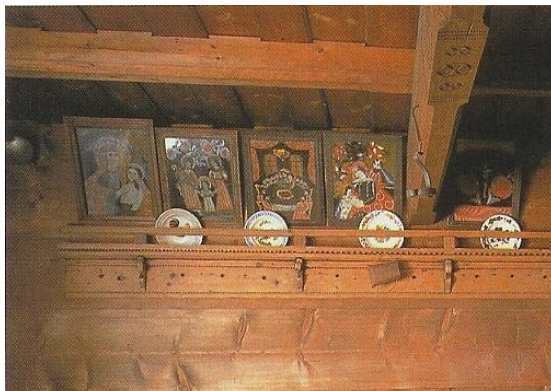
Wiele spośród wiejskich kapliczek czy przydrożnych krzyży do dziś gromadzi społeczność lokalną na tzw. majówkach. Dzięki temu ludzie mobilizują się, aby utrzymać je w jak najlepszym stanie, odnowić czy przyozdobić. Wspólna modlitwa i śpiewanie, w tym starych, tradycyjnych pieśni, umacnia wspólnotę wiejską, kultywuje tradycję i pozwala się spotkać kilku pokoleniom.

Spośród innych świętych „popularnych” na obszarze województwa śląskiego wymienić należy: św. Jadwigę Śląską fundatorkę kościołów, św. Józefa –patrona rodziny i robotnika, św. Barbarę patronkę górników, zarówno tych od czarnego węgla jak i gwarków wydobywających rudy srebra, ołowiu czy cynku. Jednakże świętym, którego sława sięga najdalej i ciągle jest obecna w życiu mieszkańców, jest św. Florian chroniący przed pożarami oraz patron strażaków. Być może to dzięki jego wstawiennictwu do dziś prężnie działają strażacy druhowie, a dzień patrona jest okazją do wspólnych mszy świętych, parad, zawodów i pokazów no i do wspólnego

grania, bo przecież to głównie strażacy do dziś kultywują granie w orkiestrach dętych. Remizy zaś zawsze były i są miejscem, gdzie spotkać mogą się wszyscy, gdzie z pietyzmem przechowuje się stare sztandary, sprzęt i pucuje stare strażackie „wozy” (przez młodych zwane gratami). Strażacy biorą udział we wszystkich imprezach miejscowych czy regionalnych oraz świętach. To oni jak przed laty dziadowie wystawiają straże przy Grobie Pańskim, czy jak ci z Pietrowic Wielkich czy Bieńkowic biorą udział w konnej procesji i objeździe pól.

Kościół i kapliczki to nie jedyne miejsce gdzie spotkać możemy świętych patronów. Pełne ich wizerunków i innych świętych obrazów były wiejskie domostwa, Posiadanie w domach malowideł przedstawiających Matkę Boską, Chrystusa i świętych pańskich zalecano jako ważne świadectwo wiary katolickiej. Zaopatrywano się w nie podczas pielgrzymek do ośrodków pątniczych, w tym głównie Częstochowy, gdzie malowano je, zgodnie z zarządzeniem synodu biskupów krakowskich.

Z upływem czasu kupowano tańsze, kolorowe oleodruki, na odpustach, jarmarkach czy targach. Wszystkie zawieszano następnie gęsto jeden przy drugim pod powalą ściany, często w pewnym nachyleniu do powierzchni podłogi tworząc swoistą, a jakże charakterystyczną „galerię obrazów”. I choć brak było owej galerii w domach górnośląskich to, przecież i one pełne były tych samych wizerunków.



Wiele z tych obrazów zajmuje i dziś poczesne miejsca w domach, w tym głównie w śląskiej i beskidzkiej części województwa.

Warto tu wspomnieć o zjawisku malowania na szkle, które do dzisiejszego dnia kultywują głównie górale, a które w XVII – XIX w popularne było także w częstochowskich warsztatach malarskich. Obecnie bardzo szeroki jest wachlarz tematów przedstawianych na tych obrazach, jednak zachowało się wiele obowiązujących niegdyś ram kolorystycznych czy ornamentyki. To kolejne rzemiosło artystyczne, które „żyje” na terenie województwa.



Sanktuaria i pielgrzymki

Kalendarium życia społeczności wiejskiej wyznaczały przede wszystkim pory roku, związane z nimi prace i obrzędy oraz uroczystości i święta religijne, wśród których poczesne miejsce zajmowała pielgrzymka do miejsc pątniczych i sanktuariów. Podczas zaborów miejscowe gazety dla ludności polskiej oraz duchowieństwo namawiały do rozwoju ruchu pątniczego i odwiedzania miejsc kultowych głównie w Krakowie i Częstochowie traktując to także jako czynnik podnoszący świadomość narodową. Tradycja owych pielgrzymek przetrwała do dziś. Pielgrzymowanie poza swoimi „walorami” religijnymi, wnosi przecież bardzo ważny aspekt wspólnotowy i krajoznawczy.

Na terenie naszego regionu znajduje się wiele miejsc pielgrzymkowych, jednak najważniejsze z nich to Jasna Góra i Piekary Śląskie. Jak Jasna Góra jest duchowym sercem dla całej Polski, tak Piekary Śląskie są duchową stolicą Górnego Śląska. To tutaj poza zwyczajowymi pielgrzymkami parafialnymi czy diecezjalnymi zaczęto organizować pielgrzymowanie stanowe. Fenomenem w skali europejskiej i szczególnym przywiązaniem do tradycji stały się majowe pielgrzymki mężczyzn i młodzieńców, kiedy to kilkadziesiąt tysięcy mężczyzn przybywa, głównie pieszo, i w zwartych szeregach uczestniczy w nabożeństwach na wzgórzu kalwaryjskim. Wytrzymałym i nieustraszoną uczestnikiem i kaznodzieją był w latach 1971 – 78 kardynał Karol Wojtyła, poruszający w swoich kazaniach ważne problemy religijne i społeczne. To pielgrzymowanie następnych pokoleń trwa nadal.

Niezwykłe barwnie wygląda doroczna pielgrzymka kobiet i panien w pierwszą niedzielę po 15 sierpnia.



To jedna z niewielu okazji do obejrzenia Ślązaczek w ludowym stroju rozbarskim, kiedy podążają w barwnej procesji, niosąc sztandary i feretrony, śpiewając stare pieśni ich babek i prababek w towarzystwie bazylikowego chóru i górniczej orkiestry. Rzykają - czyli modlą się na przechowywanych z petyzmem Skarbczykach Ślązaka. Po nabożeństwach wierni ruszają pomiędzy odpustowe kramy

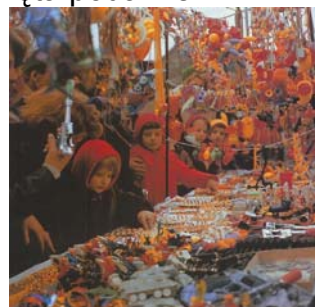
i stragany w poszukiwaniu tradycyjnych śląskich pierników i innych „różności”.

Odpusty, targi i jarmarki

Znaczącą uroczystością religijną, kulturową i rodzinną były, (i częściowo jeszcze są), odpusty, czyli święto patrona danego kościoła, dające okazję do rodzinnych zjazdów i wspólnych obiadów, zaprezentowania regionalnych strojów i rodzinnej zabawy. Obchodom kościelnym towarzyszy coś w rodzaju jarmarku o dominujących akcentach kulturowych, towarzyskich i zabawowych.

Obok straganów ustawia się karuzele, strzelnice i loterie z fantami. Religijny charakter odpustu podkreśla tu jedynie obfitość i różnorodność dewocjonałów, niestety coraz bardziej tandetnych. Zawsze można tu kupić tombakową biżuterię, która była kiedyś pożądanym i wyczekiwany przez dziewczęta podarkiem.

Typowym towarem są oczywiście zabawki. Kiedyś produkowane przez ludowych artystów czy rzemieślników, obecnie importowane z Chin... Tradycyjne pozostały jeszcze tylko kramy ze słodyczami. Zawsze można kupić tu lukrowane pierniki, różańce z ciasta, ozdobione kokardkami z kolorowej bibułki i słodki tatarczany chlebek. Jest też wata na patyku i figurki z masy cukrowej.



Mówiąc o piernikach większość myśli o toruńskich specjałach, zapominając o pszczyńskich, raciborskich, rybnickich czy bytomskich, równie pięknych i starych.



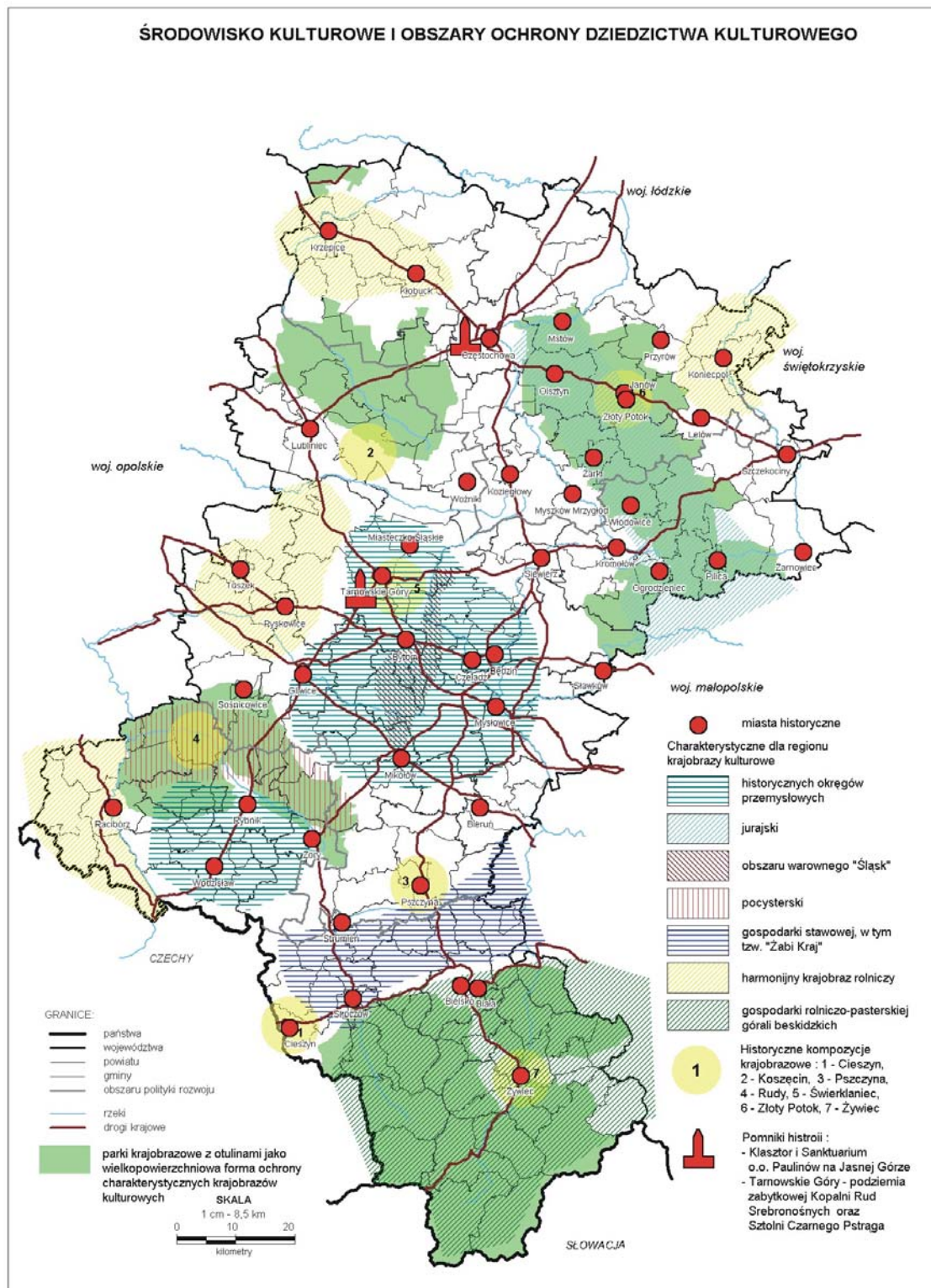
To właśnie ich, pięknie zdobionych, poszukują starki i starzyki oraz bajtla na śląskich odpustach. W całym regionie znosimy z odpustów „ciastkowe różańce”, często zakładając je dzieciom na szyję, jak robiono to niegdyś nam. I choć niewielu już pociąga ich

smak, to tak mały jak i duży, nie potrafimy im się oprzeć.

W regionie częstochowskim nieodłącznym elementem odpustu był tatarczuch - słodki chleb z tatarczanej mąki. Kupowało go się na kromki, bo nie był tani. Do dziś kultywują tradycję wypieku mieszkańcy gminy Żarki, za co otrzymali Perłę w konkursie Nasze Kulinarne Dziedzictwo.

Nową, to znaczy powojenną, tradycją regionu są kościelne festyny. Są to swoiste odpusty organizowane przez proboszcza, ale niezwiązane z dniem patrona parafii. Parafianki pieką ciasta, wszyscy przynoszą dary przeznaczone na loterię fantową. Czasem organizowane są jakieś zabawy dla najmłodszych. Uzyskane ze sprzedaży ciast i losów pieniądze przeznaczone są na potrzeby parafii. Często jako pomoc dla biednych czy starszych.

Targi i jarmarki – to w dawnych czasach jedna z podstawowych form handlu, zwłaszcza hurtowego. O ile targ był czymś powszedniejszym, to jarmark był rzeczą wyjątkową. Odbывał się w określonej miejscowości zwykle raz lub kilka razy do roku, zbiegali na niego kupcy i rzemieślnicy ze wszystkich stron. Podobnie jak i okoliczna ludność, dla której było to ogromne wydarzenie. Z czasem targi / *już zamiennie nazywane jarmarkami* / stały się bardzo częste i popularne. Dziś także cieszą się powodzeniem, gdyż wiele rzeczy, w tym głównie żywność, można kupić prosto od producenta. Bardzo duże zainteresowanie, szczególnie wśród turystów, wzbudzają jednak imprezy doroczne, związane np. z danym regionem, „zajęciem”, zwyczajem czy świętem. Są doskonałą okazją do sprzedaży regionalnych wyrobów rzemiosła i sztuki oraz regionalnej kuchni, wpisując się na stałe w kalendarz lokalnych wydarzeń.



źródło: Plan Zagospodarowania Przestrzennego Województwa Śląskiego

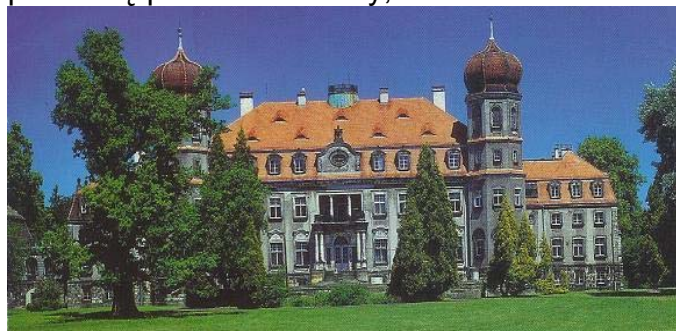
Zamki, pałace, dwory

Materialnym wyrazem bogactwa i zróżnicowania kulturowego są zamki, pałace, dwory. Pomimo tego, że budowle owe nie należą do kultury ludowej, to przecież trudno pominąć ich obecność w wiejskim krajobrazie. A ponieważ, czasem od wieków, związane są z mieszkańcami tych regionów, mogą stać się elementem wyróżnikowym i łączącym lokalne społeczności. Na bazie ich historii, związków pomiędzy dworem a wsią, życiorysów właścicieli, rozgrywających się ważnych wydarzeń historycznych czy związanych z nimi legend i opowieści, można stworzyć lub odnowić wizerunek i charakter własnej wsi.

Początek zamkom regionu śląskiego dały średniowieczne siedziby książęce między innymi w Raciborzu, Cieszynie czy Gliwicach, zamki w Toszku, Bielsku i Żywcu oraz linia obronnych zamków i fortalicji na Wyżynie Krakowsko – Częstochowskiej. Załogi tych ostatnich zwanych „orlimi gniazdami” miały strzec ówczesnej granicy między Koroną a Śląskiem, a także dbać o bezpieczeństwo kupców podążających szlakiem handlowym. Niestety większość zamków uległa zniszczeniu w czasie wojen szwedzkich lub z innych przyczyn. Te które się zachowały pełnią funkcje muzealne, pozostałe zostały zabezpieczone w formie trwałej ruiny. Jednak jak widać na przykładzie Bobolic, Olsztyna czy Ogrodzieńca, mogą stanowić miejsce spotkań, serwowania tradycyjnych potraw, siedzibę stowarzyszeń rycerskich czy miłośników starej broni, mogą być elementem integrującym i wyróżniającym. I często są.



Odrębną grupę stanowią rezydencje śląskich magnatów i przemysłowców oraz dwory szlacheckie. Najlepiej z nich zachowany jest zespół pałacowo – parkowy książąt pszczyńskich /Muzeum Zamkowe / w Pszczynie. Warto zauważyć, że w XIX w. miasto było prężnym ośrodkiem polskiego ruchu wydawniczego, a mieszkańcy ziemi pszczyńskiej wzięli liczny udział w powstaniach śląskich 1919-21. Wiele pałaców i dworów pozostało do naszych czasów jedynie w postaci ruin, część z nich pełni rolę placówek kultury, muzeów lub hoteli.



W Brynku ma dziś siedzibę Technikum Leśne, w Koszęcinie Zespół Pieśni i Tańca ŚLĄSK, a w Pławniowicach ośrodek rekolekcyjny.

Jednakże jest jeszcze wiele małych dworków i zabudowań dworskich rozsianych po terenie całego województwa, które pozostawione same sobie niszczeją. A przecież mogłyby tam znaleźć swoją siedzibę miejscowe stowarzyszenia, Lokalne Grupy działania czy dom dziennego pobytu lub świetlica środowiskowa. Warto ratować oranżerie, stare parkowe altany, bo to one mogą się stać miejscem naszych spotkań.

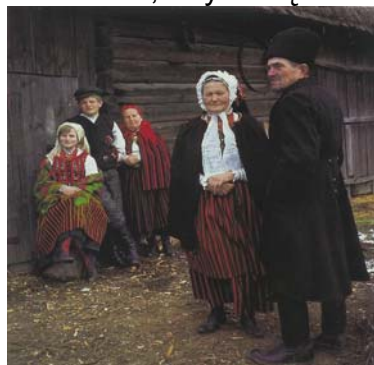
A być może taką możliwość dadzą nam pozostałości umocnień i budowli Obszaru Warownego Śląsk? Mamy tyle możliwości aby tylko udało się je zrealizować.



Stroje ludowe

Nieodłącznym wyróżnikiem przynależności etnicznej czy narodowej były, poza gwarą i obrzędowością, stroje. To po nich rozpoznawano z jakich regionów pochodzi osoba tak się „nosząca”.

Na terenie województwa wyróżnić możemy wiele strojów ludowych, w tym kilka podstawowych typów i ich odmiany. O ile strój kobiecy jeszcze się dość dobrze zachował, o tyle większość strojów męskich już dawno uległa zanikowi.



Dla regionu częstochowskiego charakterystyczna była tkanina pasiasta tzw. „burok”, głównie w kolorze czerwieni poprządykanej drobnymi czarnymi paseczkami. Podstawą był wełniak, czyli zapaska noszona jak fartuch i druga do okrycia. Zapaski, już o zdecydowanie wzbogaconej kolorystyce / często z dużą ilością zieleni /, jeszcze kilka lat temu zobaczyć można było w Złotym Potoku, Truskolasach, Irządzach czy okolicach Szczekocin.

Niestety ów strój jest praktycznie w zaniku. Nawet w zespołach KGW zaprzestano jego używania, a przecież wart jest tego, aby przywrócić go do życia.

Region górnośląski reprezentowany jest głównie przez strój rozbarski i pszczyński, choć przecież i tu występuje znaczne zróżnicowanie. Najważniejsze jednak, że strój ten nadal jeszcze możemy oglądać podczas procesji, dożynek czy innych ważnych dla lokalnych społeczności wydarzeń. Owo wielowiekowe przywiązanie do tradycji i dziś daje o sobie znać.



Największe zróżnicowanie występuje w części beskidzkiej województwa. I choć zajmujemy się tu głównie obszarami wiejskimi, to w przypadku tego regionu nie sposób nie wspomnieć także o strojach miejskich: żywieckim i cieszyńskim. Dzięki przywiązaniu do tradycji zachowały się prawie wszystkie stroje, a także umiejętność ich wytwarzania. Praktycznie nie ma już regionalnej karczmy czy gospody bez tradycyjnej muzyki i obsługi w strojach regionalnych, serwującej specjały rodzimej kuchni.



Tradycyjne rzemiosło i ludowa sztuka

Nie sposób mówić o bogactwie kulturowym śląskiego nie wspominając tradycyjnego rzemiosła i rękodzieła. Należy tu wymienić choćby wspomniane już kowalstwo, a także plecionkarstwo, tkactwo, snycerstwo i bednarstwo oraz garncarstwo, a z rękodzieła koniakowskie koronki i całą sztukę związaną ze zdobnictwem stroju ludowego i wnętrz.

Do dziś prężne są ośrodki wyrobów z drewna w Koszarawie i Jeleśni. Niegdyś, głównie w części beskidzkiej i częstochowskiej, produkowano duże ilości drewnianych naczyń oraz przedmiotów niezbędnych w gospodarce rolnej i pasterskiej, dziś twórcy ludowi zajmują się głównie wytwarzaniem zabawek i pamiątkarstwem.

Garncarstwo, zaopatrując ludność w naczynia potrzebne do gotowania i przechowywania, było szczególnie rozpowszechnione na terenie regionu częstochowskiego. Rozwojowi tego rzemiosła sprzyjało występowanie różnorodnych



pokładów gliny. Na północnych krańcach wytwarzano ceramikę czerwoną glazurowaną, w Częstochowie stosowano zieloną polewę, a Koniecpol, Szczekociny czy Lelów były ośrodkami produkcji tzw. siwaków. Garncarze produkowali także dziecięce zabawki, ręcznie lepiące gwizdki oraz kropielniczki do wody święconej. Dziś właściwie nie ma już garncarstwa na terenie województwa /jedynie okolice Siewierza /, a pokłady gliny wykorzystywane są głównie przez cegielnia do produkcji dachówek.

Plecionkarstwo to jedna z najstarszych dziedzin działalności człowieka.



Kosze czy zasobniki wytwarzane były kiedyś w każdym gospodarstwie, choć istniały ośrodki gdzie ludność trudniła się plecionkarstwem zawodowo. Wykorzystuje się tu wiele materiałów. Najpopularniejsze to wiklina, sit, słoma, pędy leszczyny czy jałowca.

W ośrodku koziegłowskim kultywowane jest jeszcze plecionkarstwo w oparciu o wióry osikowe nazywane tu łykami. Wyplatano z nich kiedyś powszechnie znane w całej Polsce koziegłowskie kapelusze, ale także grzebieniarki, koszyczki na święconkę i choinkowe zabawki. Obecnie wytwarza się wyłącznie stylizowane kwiaty, równie popularne i znane w całym kraju, jak niegdyś kapelusze. Praktycznie na naszym terenie nie ma już osób znających dogłębnie tajniki plecionkarstwa, jednak widać znaczne zainteresowanie wyplataniem z wikliny. Organizowane kursy wikliniarstwa zawsze mają pełną obsadę, miejmy więc nadzieję, że i ta umiejętność będzie żywa w naszym regionie

Tkactwo było powszechne na całym obszarze aż do schyłku XIX w. W oparciu o domowe surowce (len, konopie, wełnę) na własny użytek wyrabiano płótna i tkaniny odzieżowe.

Jeszcze niedawno tzw. krosna przechodziły, jakby w pochodzie ze wsi do wsi, a gospodynie z resztek wełny i materiałów tkwały popularne pasiaste chodniki, tak obecnie popularne, choć niestety nie rodzimej produkcji.



Umiejętnością, która nie zanika a wręcz staje się ostatnio modna jest szydełkowanie. Wróciły do łask piękne szydełkowe serwety i obrusy, coraz więcej kobiet chce mieć „niciansie” zazdrostki w kuchni. Jednakże najslawniejsze są koniakowskie koronki, które zdobią wiele domów już chyba na całym świecie. Początkowo były tylko elementem ubioru, potem zaczęto „heklować” serwetki o wzorach opartych głównie na motywach roślinnych, w tym sławne „róziczki”. Bogactwo wzorów oraz perfekcja wykonania zachwyca wszystkich, ostatnio koniakowski szal zamówiła np. brytyjska królowa.

W Koniakowie coraz więcej osób organizuje izby regionalne, gdzie można posłuchać historii, obejrzeć rękodzieło no i oczywiście zakupić.

Warto jeszcze wspomnieć o paru elementach dekoracyjnych wnętrza domu. Na terenie regionu częstochowskiego taką dekoracją był słomiany pajak zawieszany u powały oraz wycinanka o bardzo prostej formie. Pajak czasami był niezwykle rozbudowany i zdobiony pomponami lub bibułkowymi kwiatami. Wycinankę często zawieszano w oknach jako firankę lub w postaci ząbków służyła do ozdoby półek. Z czasem w części północnej i środkowej województwa ząbki były płócienne i zdobione mniej lub bardziej rozbudowanym kolorowym haftem. Haft był zresztą obecny wszędzie. Haftowana była bielizna osobista, bluzki i góralskie portki, haftowana posażna pościel, zasłonki i makatki. W zależności od regionu, przeznaczenia czy rodzaju materii był haft płaski i krzyżykowy, ażurowy i mereżkowy, biały i kolorowy. Lepiej lub gorzej, piękniej lub mniej pięknie, haftować potrafiły wszystkie kobiety.

Dziś wiele członkiń kół gospodyń wiejskich nadal spotyka się w długie jesienno- zimowe wieczory, aby wspólnie spędzić czas. Choć nie jest to już darcie pierza, nadal mają wspólne zajęcia - są nim robotki ręczne. Jedne „heklują”, drugie „sztrykują”, a trzecie wyszywają.

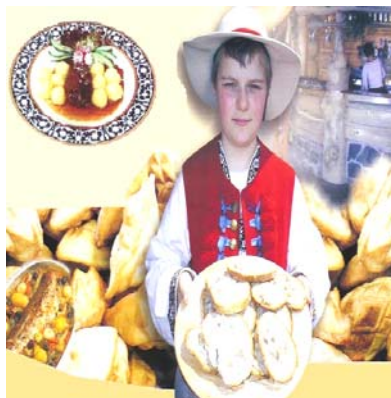
Kuchnia

Nieodłącznym elementem każdej kultury jest regionalna kuchnia. Do dziś jest ona pielęgnowana na terenie całego regionu. To smak rodzimych potraw i zapach babcinej kuchni podczas świątecznych przygotowań pozostaje z nami najdłużej, gdziekolwiek byśmy nie byli.



Kuchnia śląska

Niezwykle ważnym wydarzeniem jest „świniobicie” / w cieszyńskim tzw. „zabijaczka”/. Jak dawniej, tak i dziś jest to niemal rodzinne święto. Można sobie smacznie podjeść, i to nie samemu. Na degustację preswurstu, krupnioków, żymłoków i leberwurstu zaprasza się rodzinę i przyjaciół, przy okazji wypijając szklaneczkę piwa lub kieliszek gorzałki.



Kuchnia śląska to nie tylko znane na całą Polskę „śląskie kluski z ruladą i modrą kapustą” choć właśnie to danie, wraz z zupą z nudlami, jest do dziś podstawą sławnego niedzielnego śląskiego obiadu, który to powinien być zaraz „po kościele” czyli około południa. W dni powszednie chętnie przyrządza się karbinadle, parzybrodę, wodzionkę czy becok na sypko, czarne kluski czy kugiel.

Każdy, kto odwiedza Podbeskidzie powinien skosztować stryków z wyrzoscami, rosółu z frytą lub kluskami wątrobianymi i makaronem, baraczki ziemniaków czy buchty z kawałkami owoców. W górach obowiązkowo trzeba sprawdzić jak smakują podawane na różne sposoby oscypki zwane tu wołoskim lub wałaskim serem.

Dla regionu częstochowskiego charakterystyczne są tzw. prażonki / lub pieczonki/ przygotowywane w specjalnych garnkach na ognisku oraz zalewajka. W Lelowie sporządza się tzw. ciulim, potrawę zapożyczoną z kuchni mieszkających tu niegdyś Żydów. Obecnie obchodzone jest święto ciulima, co stało się doskonałą okazją do wspólnej zabawy.

Zwyczaje i obrzędy

Zwyczaje i obrzędy ludowe wyznaczały cykl życia społeczności. Związane były ze zmianami pór roku, pracą - *początkowo związaną głównie z gospodarką rolną i pasterską*, świętami kościelnymi i rodzinnymi /narodziny, chrzest, wesele, śmierć /. Dlatego też ich treści są w większości wspólne dla mieszkańców całego kraju, niezwykle natomiast zróżnicowana jest ich forma.

Do dziś żywe na wsiach jest kolędowanie. Na Górnym Śląsku „z koniem”, szopką albo betlejką, w częstochowskim z herodem lub misiem, a na Podbeskidziu z podłazą, gwiazdą lub szopką. W okolicach Żywca niezwykle popularne są grupy kolędnicze tzw. „dziady”. Urządzamy sanny, kuligi czy szlichtady i bawimy się wesoło aż do Popielcowej Środy. W ostatni dzień karnawału „grzebiemy basa” i wkraczymy w okres Wielkiego Postu. Potem wszyscy sporządzamy palmy, malutkie i bardzo duże, nad którymi pracować musi kilka osób, co staje się okazją do spotkań, wspólnej pracy i wspominków starszych. Następnie w Wielką Środę Górnoszlązacy „palą żur”, a dzień później słychać po wsiach śląskich brzmienie kołatek.



Wciąż kultywowana jest tradycja zdobienia jaj na Wielkanoc i wystawiania straży przy Grobie Chrystusa / w Koziegłówkach są to tzw. „Turki” /. W Skoczowie odbywa się impreza folklorystyczna „Spotkanie z Judoszem”, a dzieci na Górnym Śląsku szukają w ogrodzie prezentów od zajączka. W raciborskim, w lany poniedziałek objeżdżają w konnej procesji pola.

Wiele można by pisać o zwyczajach, które wciąż żywe są na terenie województwa śląskiego. O babskich combrach i karczmach piwnych, gaikach –



maikach, puszczaniu świętojańskich wianków i płonących sobótkach na Zielone Świątki, wiciu wianków w oktawę Bożego Ciała i święceniu ziela w „Matki Boski Zielny”, weselnych porcelanowych wieczorach, kołoczach i „szkubkach” oraz wielu, wielu innych. Ich opis wymaga odrębnego opracowania.

Warto jednak zwrócić uwagę na kilka rzeczy. Po pierwsze są to procesje Bożego Ciała. I choć trudno tu mówić o jakiejś specyfice, to właśnie one były zawsze dla mieszkańców województwa śląskiego okazją do zaprezentowania swej wiary oraz przywiązania do tradycji i ludowego stroju. I wbrew wszystkim przeciwnościom, których przecież nie brakowało, zakładały żywczanki swoje piękne kryzy,

cieszynianki pobrzękiwały hoczkami i wraz z góralkami i ślązaczkami dumnie niosły swoje regionalne stroje. I tak jest do dzisiaj.

Bardzo ważnym świętem dla całej społeczności wiejskiej są dożynki. Jest to jedna z niewielu tradycji polskiej wsi, która obchodzona była zawsze. Są dożynki parafialne i gminne, powiatowe, wojewódzkie i krajowe na Jasnej Górze / *wraz z wystawą dożynkową organizowaną przez ŚODR w Częstochowie* /. Są także dożynki prezydenckie w Spale. To uroczystość, na której można zaprezentować swój dotychczasowy dorobek, swoją kulturę a więc śpiew, muzykę, strój, dożynkowe wieńce i korony, zwyczaje no i regionalną kuchnię. Dla mieszczuchów to okazja do zakupu wyrobów ludowych, skosztowania chleba ze smalcem i prawdziwego kwaszeniaka, tradycyjnych wypieków oraz obejrzenia występów zespołów regionalnych. Warto jeszcze zauważyć, że tak na Śląsku jak i Podbeskidziu, w gminach gdzie odbywają się dożynki, gospodarze sporządzają swoistą dekorację podwórzy wykorzystując rolniczy sprzęt oraz plody rolne kwiaty.

Niezwykle istotne dla zwyczajów śląskich są te związane z mieszkańcami Beskidów. Obok nurtu osadniczego z równinnych terenów ówczesnego księstwa cieszyńskiego w wieku XVI pojawił się inny żywioł. Byli to Wołosi / *na Śląsku zwani Wałachami* wywodzący się ze wsch. części dzisiejszej Rumunii. Przemieszczali się oni wzdłuż łuku Karpat i trudnili wyłącznie pasterstwem, żyjąc z hodowli bydła wałaskiego czyli kóz i owiec.

W poszukiwaniu pastwisk posuwali się stokami Karpat, mieszając stopniowo z miejscową ludnością tak, iż docierając do Beskidu Śląskiego posługiwali się już polską mową. Wprowadzili szalaśnictwo czyli gospodarkę pasterską doskonale przystosowaną do terenów górskich oraz wszystkie związane z nim obrzędy, a także stroje, budownictwo, muzykę i zwyczaje.



Jednym z najważniejszych wydarzeń było mieszanie owiec na redyk, co związane było z wieloma obrzędami, mającymi zapewnić dobry wypas i dostatek sera. Na kilka lat zaniechano tego zwyczaju, na szczęście tradycje redyku wróciły w Beskidy, stając jedną z istotnych atrakcji turystycznych regionu.

Okazją do zaprezentowania dawnych obyczajów, pieśni i tańców są liczne imprezy folklorystyczne w tym m.in. Żywieckie Gody czy Tydzień Kultury Beskidzkiej, na której prezentują się zespoły ludowe i społeczności lokalne.



5. Organizacje społeczne na wsi

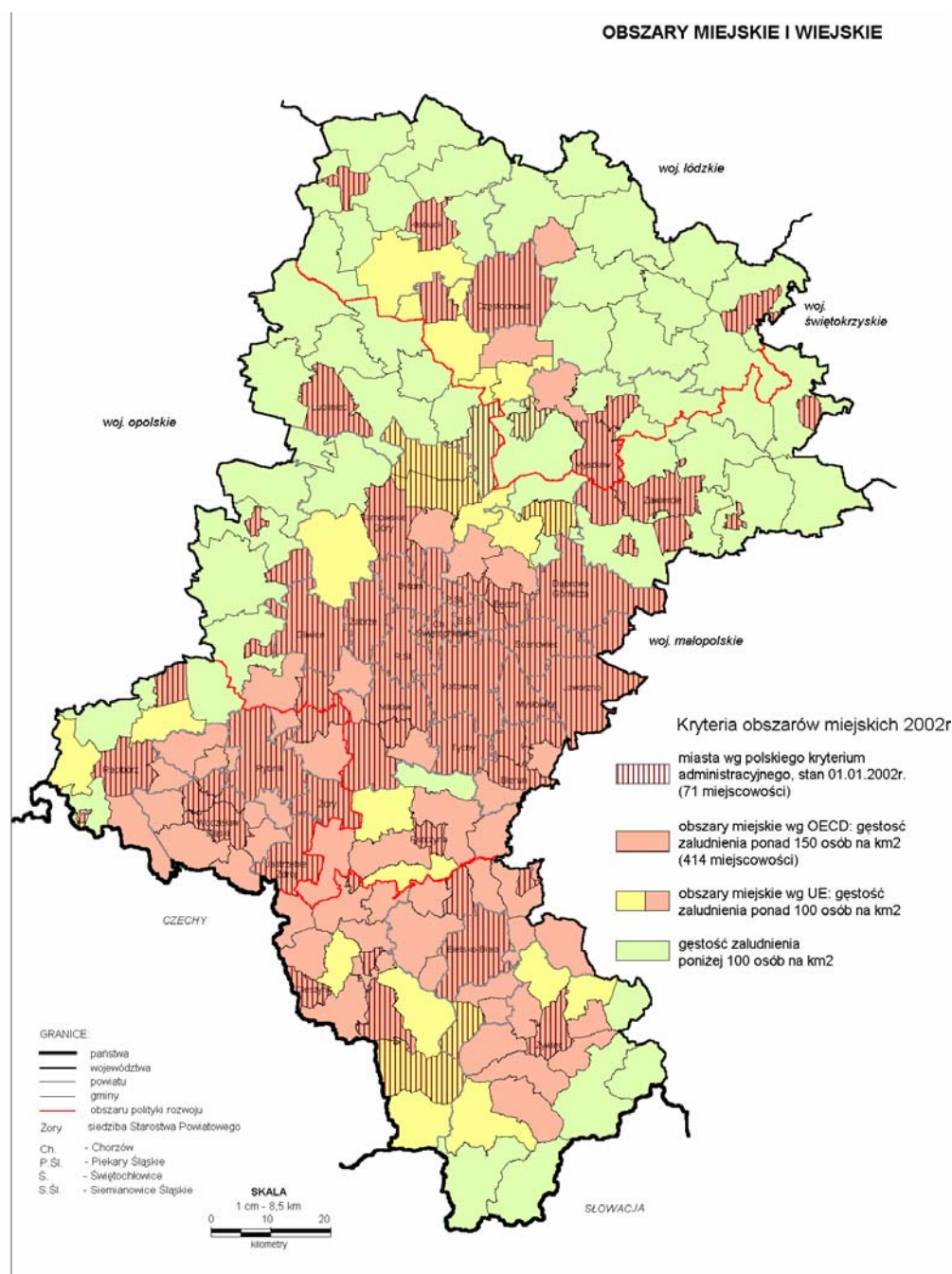
Nie sposób myśleć o odnowie wsi bez zaangażowania społecznego jej mieszkańców. Najprężniejszymi organizacjami społecznymi działającymi na terenie całego województwa są wspomniane już Ochotnicze Straże Pożarne oraz Koła Gospodyń Wiejskich, które poprzez swoje członkinie mają ogromny wkład w aktywizowanie i integrowanie lokalnych społeczności, ale przede wszystkim w zachowanie kultury regionalnej.

Charakterystyczne dla obszaru górnośląskiego i Podbeskidzia są towarzystwa śpiewacze i chóry. U swego założenia prowadziły one prężną działalność kulturalno – oświatową. Pielęgnowały polską mowę, organizowały koncerty pieśni polskich i amatorskie przedstawienia polskich sztuk teatralnych. Dziś głównym nurtem działalności jest kultywowanie tradycji wspólnego śpiewania. Popularne w całym województwie są orkiestry dęte. Nie sposób też nie wspomnieć tu o zespołach ludowych, których najwięcej jest w Beskidach oraz Ludowych Zespołach Sportowych.

6. Charakterystyka gospodarcza

Błędemu stereotypowi województwa jako regionu wyłącznie przemysłowego przeczy rolnictwo, będące istotnym elementem gospodarki regionu. Udział powierzchni użytków rolnych w ogólnej powierzchni gruntów w województwie śląskim wynosi 43,2% przy wskaźniku krajowym 54%, lecz przeciętna jakość gleb w połączeniu z brakiem równowagi ekologicznej stanowią barierę w rozwoju tej gałęzi gospodarki. Spodziewać się raczej należy stopniowego odchodzenia od ekstensywnych form rolnictwa i zmiany oblicza obszarów wiejskich, postrzeganych przez pryzmat zacofanych gospodarstw produkujących głównie na własny użytek.

Wśród ludności wiejskiej około 65 % to osoby w wieku produkcyjnym. Szacuje się, że 43,4 tys. osób utrzymuje się z pracy w rolnictwie. Z tych względów poprawa efektywności staje się jednym z głównych celów strategii gospodarczej dla terenów wiejskich.



źródło: Plan Zagospodarowania Przestrzennego Województwa Śląskiego

W strukturze agrarnej podobnie jak w całym pasie Polski południowej przeważają drobne gospodarstwa, jednak rozdrobnienie gospodarstw w województwie śląskim jest wyższe od średniej krajowej, rolnictwo województwa należy bowiem do najbardziej rozdrobnionych w Polsce.

Według Powszechnego Spisu Rolnego z 2002 roku w województwie śląskim było 253,1 tys. gospodarstw rolnych, w tym gospodarstw rolnych o powierzchni

powyżej 1 ha użytków rolnych 110,9 tys. W tej grupie 81,7% stanowiły gospodarstwa o powierzchni użytków rolnych od 1 do 5 ha.

Działalność rolniczą prowadziło 133,7 tys. gospodarstw, tj .52,8% ogólnej liczby gospodarstw rolnych. Wśród gospodarstw prowadzących działalność rolniczą na własne potrzeby produkowało 79,9%, natomiast 20,1% (26,9 tys.) produkowało z przeznaczeniem głównie na rynek.

Zmniejszyła się powierzchnia gruntów będących w użytkowaniu gospodarstw rolnych i tym samym wzrosła powierzchnia gruntów należących do jednostek nie stanowiących gospodarstw rolnych. Oznacza to, że zmalał udział powierzchni gruntów będących w dyspozycji rolnictwa na rzecz terenów budowlanych, rekreacyjnych czy też działalności pozarolniczej. W 2002 r. w województwie śląskim ogólna powierzchnia gruntów w gospodarstwach rolnych wyniosła 635,0 tys. ha i była niższa o 54,2 tys. ha (o 7,9%) w porównaniu do spisu przeprowadzonego w 1996 r.

Średnia powierzchnia użytków rolnych w 1 gospodarstwie w 2002 r. wyniosła 2,15 ha, a w gospodarstwach indywidualnych 1,94 ha. Wyłączając gospodarstwa do 1 ha średnia wielkość gospodarstwa wynosi 3,93 ha.

Największą grupę wśród gospodarstw posiadających użytki rolne stanowiły gospodarstwa o powierzchni użytków rolnych do 1 ha – 141,1 tys. (56,0%). Gospodarstwa te zajmowały powierzchnię 54,6 tys. ha, co stanowiło 10,0%. Największy udział powierzchni użytków rolnych przypadał na gospodarstwa duże o powierzchni 50 ha i więcej. Ta grupa obszarowa zajmowała 18,3% ogólnej powierzchni użytków rolnych.

Struktura procentowa gospodarstw rolnych prowadzących działalność rolniczą w województwie śląskim



W wyniku dominacji gospodarstw małych, produkujących na własne potrzeby (stanowią blisko 80 % gospodarstw rolnych w regionie), rolnictwo charakteryzuje się dużym zróżnicowaniem produkcji. Mimo niesprzyjających warunków, związanych z bliskością przemysłu, następuje wzrost produkcji rolnej we wszystkich grupach produktów.

Województwo śląskie to region o znacznie zróżnicowanych warunkach przyrodniczo-glebowych. Gleby w województwie nie są żyzne (znaczny obszar województwa posiada gleby o zbyt małej zawartości próchnicy i dużym zakwaszeniu) a klimat jest bardzo niestabilny. Biorąc pod uwagę wskaźnik jakości rolniczej przestrzeni produkcyjnej, na który składa się między innymi: gleba, klimat i opady, wyróżnia się obszary o zdecydowanie odmiennych warunkach do produkcji rolniczej.

Najkorzystniejsze warunki dla produkcji roślinnej występują w **podregionie rybnicko – jastrzębskim** – dobre gleby, długi okres wegetacji, możliwość uprawy wymagających gatunków roślin. Przeciętnymi warunkami charakteryzuje się **podregion centralny śląski** - powiaty: gliwicki, tyski, tarnogórski, mikołowski, lubliniecki, rybnicki. Zdecydowanie najlepsze warunki przyrodniczo-glebowe występują w powiecie raciborskim.

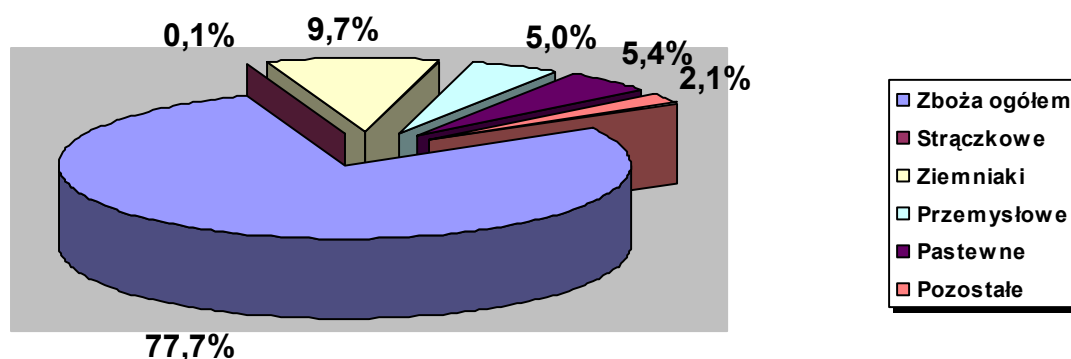
Trudnymi warunkami charakteryzuje się **podregion bielsko – bialski**, gdzie występują słabe i kwaśne gleby oraz tereny górskie. Równie trudnymi warunkami do produkcji rolniczej charakteryzuje się **podregion częstochowski**. Przeważają tu gleby lekkie o niskich klasach bonitacyjnych, często kwaśne i bardzo kwaśne. W ostatnich latach nasila się niedobór wody, co bardzo ogranicza produkcję roślinną.

Struktura zasiewów

Istotnym czynnikiem kształtującym strukturę zasiewów w niektórych rejonach województwa Śląskiego, jest wpływ przemysłu, urbanizacji oraz naturalna zasobność gleb.

Grunty orne stanowią średnio w województwie 77 % użytków rolnych (od 60 % w podregionie bielsko-bialskim do 83 % w podregionie rybnicko-jastrzębskim).

Struktura zasiewów ziemiopłodów



Podregion bielsko-bialski charakteryzuje się najwyższym w skali województwa udziałem trwałych użytków zielonych (38 % użytków rolnych). Niepokój budzi bardzo wysoki (35 %) udział powierzchni odłogów i ugorów w powierzchni gruntów ornych tj.

powierzchni, która może i powinna być obsiewana. Najgorzej pod tym względem jest w podregionie częstochowskim, gdzie udział ten wynosi prawie 42 %. Na ten stan silnie rzutuje niska jakość rolniczej przestrzeni produkcyjnej, duże rozdrobnienie gospodarstw i mała opłacalność produkcji.

Dominującą pozycję w strukturze zasiewów zajmują zboża. Stanowią prawie 78 % wszystkich zasiewów przy małym zróżnicowaniu w podregionach. Jedynie w podregionie bielsko-bialskim ich udział jest mniejszy. Udział zbóż w strukturze zasiewów w województwie przekroczył granicę racjonalnego zmianowania i gospodarowania w warunkach zrównoważonego rozwoju. Rośliny przemysłowe stanowią zaledwie 5 % powierzchni zasiewów.

W podregionie rybnicko-jastrzębskim ich udział przekroczył 10 %, co związane jest z koncentracją uprawy buraka cukrowego. Można przypuszczać, że udział roślin przemysłowych w perspektywie będzie wzrastał, kosztem uprawy zbóż.

Powierzchnia uprawy ziemniaków w ostatnich latach wykazuje tendencję spadkową. Spadek powierzchni uprawy ziemniaków w woj. śląskim jest analogiczny do spadku powierzchni uprawy w skali całego kraju. Ocenia się, że powierzchnia uprawy ziemniaków ustabilizuje się na poziomie 20 tys. ha przy dotychczasowym zróżnicowaniu w podregionach.

Rolnictwo w wielu gminach wiejskich nadal stanowi ważne źródło dochodu ludności, ale w przyszłości nie będzie ono „kołem zamachowym” napędzającym rozwój gospodarki wiejskiej. Obszar wiejski może stać się bardziej rozwojowy, jeśli w miejsce rozwoju opartego na rolnictwie, uda się wprowadzić rozwój wielofunkcyjny oparty na małych pozarolniczych przedsiębiorstwach, turystyce, handlu, usługach itp. Dywersyfikacja gospodarki wiejskiej może nastąpić szybciej tylko przy większym zaangażowaniu podmiotów gospodarczych niezwiązanych z rolnictwem. Fundusze strukturalne mogą stanowić źródło finansowania pozarolniczych przedsięwzięć rozwojowych na wsi, pod warunkiem pewnej koordynacji nakierowanej na potrzeby rozwoju obszarów wiejskich. Wielofunkcyjne rolnictwo i wielofunkcyjność obszarów wiejskich, a także różne inne aspekty życia na wsi jak: upowszechnienie inicjatyw oddolnych, budowa kapitału społecznego, rozwój oświaty, infrastruktury, przedsiębiorczości, turystyki, organizacji pozarządowych itd. potrzebuje środków wsparcia. Szansę taką daje m.in. program Leader, który doskonale wspomaga również działania na rzecz odnowy wsi oraz zachowania tożsamości i dziedzictwa kulturowego wsi. W podobnym nurcie znajdują się programy rozwoju funkcji turystycznych, rozwoju lokalnego produktu, lokalnej żywności i kultywowania tradycyjnych zawodów. Jest to duża szansa na wieloletnie funkcjonowanie na rynku tysięcy drobnych rolników, produkujących artykuły niszowe.

Zmniejszenie zatrudnienia w gospodarstwach rolnych wiązać się musi ze zmianami strukturalnymi w rolnictwie, głównie poprzez koncentrację produkcji w mniejszej liczbie większych gospodarstw rolnych, a co jest bezpośrednio z tym

związane, z tworzenie dla ludności wiejskiej możliwości zarobkowania poza rolnictwem na wsi. Wielofunkcyjny rozwój obszarów wiejskich upatruje się w agroturystyce i dynamicznym rozwoju usług produkcyjnych i bytowych oraz wysoko specjalistycznych (doradztwo prawne, produkcyjne, podatkowe). W województwie śląskim coraz więcej gospodarstw rolnych (w 2003 r. około 300 gospodarstw) świadczy usługi agroturystyczne. Najszybciej ten kierunek działalności rozwija się w subregionie południowym (najlepiej wyposażone w bazę noclegową są powiaty: cieszyński i bielski, z gmin miejskich, największą pojemnością bazy noclegowej charakteryzują się Ustroń i Szczyrk, pośród gmin wiejskich natomiast Czernichów i Jaworze) oraz północnym. Niezbędnym warunkiem takich zmian jest podniesienie poziomu infrastruktury technicznej i społecznej wsi oraz dostępność funduszy wspierających te działania.

7. Walory przyrodnicze

Województwo śląskie kojarzone błędnie wyłącznie z wielkim ośrodkiem przemysłowym, smutnym krajobrazem pełnym hałd i kopalnianych szybów jest przecież wspaniałą mieszanką kultur, tradycji i zróżnicowanego krajobrazu. I choć faktem jest, że znajdują się tu duże ośrodki miejskie i centra przemysłowe /GOP, COP, ROW/ to przecież ok. 43% powierzchni województwa stanowią obszary wiejskie, znaczny jest tu także udział lasów. Tereny te zamieszkuje ok. 900 000 ludzi, czyli ok. 21% ludności województwa.

W województwie śląskim do 2003 roku utworzono 61 rezerwatów o łącznej powierzchni ponad 3619 ha, co stanowi ok. 0,3% powierzchni całego województwa. Rezerваты przyrody w województwie śląskim skupiają się głównie w części północnej i południowej, tylko niewielka ich ilość rozproszona jest w części środkowej. Czterdzieści trzy spośród nich chronią różnorakie typy lasów, dwa - torfowiska, pięć - wybrane gatunki roślin, trzy - faunę. Istnieją też rezerваты krajobrazowe przyrody nieożywionej oraz jeden leśno-stawowy.

W województwie śląskim powołano dotychczas 8 parków krajobrazowych, chroniących obszary o szczególnych wartościach przyrodniczych, krajobrazowych i kulturowych. Parki krajobrazowe zajmują powierzchnię 235 752 ha, co stanowi 19,21% powierzchni województwa śląskiego. W województwie śląskim utworzono także 22 obszary chronionego krajobrazu, które obejmują wyróżniające się krajobrazowo tereny o różnych typach ekosystemów.

Liczba użytków ekologicznych w województwie śląskim wynosiła 40. Przedmiotem ochrony są w nich głównie: torfowiska, stawy oraz łąki. Do tej pory w województwie śląskim powołano jedynie 3 stanowiska dokumentacyjne: wyrobisko dolomitów w Blachówce (Bytom) i wychodnie piaskowców karbońskich w Rydułtowach i odkrywka cieszyńców w Cieszynie.

W województwie śląskim powołano 16 zespołów przyrodniczo-krajobrazowych. Według stanu na koniec 2002 roku w regionie ustanowiono 1366 pomników przyrody, z czego największa ich liczba jest w powiatach: tarnogórskim, lublinieckim, kłobuckim, częstochowskim, bielskim, żywieckim i cieszyńskim.

Pod względem krajobrazowym to jeden z najbogatszych regionów Polski.



To przecież tu piętrzą się wspaniałe wapienne ostańce Jury Krakowsko – Częstochowskiej. To tutaj / w części północnej i południowej województwa/, spotykamy będący już w zaniku, a jakże urzekający nie tylko przybyszów krajobraz z szachownicą pól, a tuż obok /głównie w części środkowej/ rozległe połacie pól, przecież też nie stwarzające wrażenia monotonii, dzięki zachowaniu śródpolnych zadrzewień. Ale najzieleńszą ostoją tego „czarnego” Śląska są Beskidy z ich stokami, lasami i kwietnymi łąkami.

Kolorowe łąki towarzyszą nam także w dolinach rzek, potoków czy mniejszych cieków wodnych, których na terenie województwa mamy wiele. Dzięki nim, głównie na terenie Kotliny Oświęcimskiej w tzw. Żabim Kraju, szeroko rozwinęto hodowlę ryb, kultywując stare tradycje tej ziemi. Sąsiadująca z nią Kotlina Raciborska pokryta jest rozległymi lasami.



Ale **wielkość i piękno tej wspaniałej ziemi tworzą przede wszystkim ludzie**, którym przyszło tu żyć. Z ich przebogatą kulturą i tradycją, z określonymi, wykształconymi przez lata cechami, z etosem pracy, który nie zaginał i trwa nadal. To właśnie na tej ziemi, w jej jakże bogatej, ale i niezwykle trudnej historii, nawarstwiło się i ukształtowało w wyniku wielowiekowego procesu oddziaływania, wiele ciągów kulturowych dając w efekcie piękną i barwną kulturę wynikłą z ustawicznych wzajemnych zapożyczeń, jakie niosły ze sobą napływające na ten teren fale niemieckie, ruskie i włoskie, czeskie, słowackie czy holenderskie, a także ludność żydowska.

Przedstawione i opisane powyżej zasoby kulturowe i walory przyrodnicze stanowią znakomity punkt wyjścia dla budowania i realizacji programów odnowy wsi.

III. Strategiczne wyzwania rozwojowe obszarów wiejskich województwa śląskiego

1. Strategia Rozwoju Województwa Śląskiego wobec rozwojowych wyzwań obszarów wiejskich regionu a odnowa wsi w regionie

Strategia Rozwoju Województwa Śląskiego na lata 2000-2020 zaktualizowana na mocy Uchwały Sejmiku Województwa Śląskiego z dnia 4 lipca 2005 r. zawiera szereg odniesień do wyzwań rozwojowych obszarów wiejskich regionu.

Za najważniejsze dla **Programu Odnowy Wsi Województwa Śląskiego** należy uznać wskazanie kierunku działań nr 4, pod nazwą: „*Kształtowanie ośrodków wiejskich*” usytuowanym w celu strategicznym IV „*Poprawa jakości środowiska naturalnego i kulturowego oraz zwiększenie atrakcyjności przestrzeni*”. Już w opisie celu strategicznego IV zawarte jest bardzo istotne zdanie, zgodnie z którym: „ochrona istniejących zasobów przyrodniczych powinna opierać się na świadomym kształtowaniu dziedzictwa kulturowego, służącego następnym pokoleniom mieszkańców województwa”. Zdanie to wyraża w skróconej formie ideę odnowy wsi, polegającą na zachowaniu i kształtowaniu najistotniejszych elementów dziedzictwa kulturowego, tak aby zachować wartości życia wiejskiego i tożsamość poszczególnych wsi. W kierunku działań nr 4 zwraca się uwagę na działania na rzecz skutecznego organizowania i integrowania życia społecznego w ośrodkach wiejskich, jak również wspierania lokalnych inicjatyw na obszarach wiejskich. Program Odnowy Wsi Województwa Śląskiego stanowi właśnie przedsięwzięcie zakładające wspieranie lokalnych inicjatyw podejmowanych na poziomie poszczególnych wsi Województwa Śląskiego. W kierunku tym zwraca się również uwagę na zwiększenie potencjału zasobów ludzkich. Ponadto zaakcentowane są działania na rzecz kształtowania wielofunkcyjnych, zróżnicowanych i atrakcyjnych do zamieszkania ośrodków wiejskich, działalności ośrodków kulturalnych, rozwijania lokalnych inicjatyw, rozwoju społeczeństwa informacyjnego na wsi, zachowania i kształtowania krajobrazu wiejskiego, dokumentowania i popularyzowania tradycji wiejskich. Działania te są zbieżne z elementami procesu odnowy wsi, przewidzianymi w koncepcji Programu Odnowy Wsi Województwa Śląskiego.

Również inne cele strategiczne i kierunki działań Strategii Rozwoju Województwa Śląskiego mogą stanowić uzasadnienie dla uruchomienia Programu Odnowy Wsi Województwa Śląskiego. Na uwagę zasługuje kierunek działań nr 4 „*Upowszechnienie wśród społeczeństwa aktywnego stylu życia*” i kierunek działań nr 8 „*Zapewnienie bezpieczeństwa publicznego i przeciwdziałania dezorganizacji i patologii społecznej*” w celu strategicznym I „*Wzrost wykształcenia mieszkańców oraz ich zdolności adaptacyjnych do zmian społecznych i gospodarczych w poczuciu bezpieczeństwa społecznego i publicznego*”. W kierunku działań nr 4 zwraca się uwagę na rozwój sieci ośrodków rekreacji, systemu szlaków pieszych i rowerowych. Działania te są typowym elementem dla podejścia charakterystycznego dla odnowy wsi i często są podejmowane w wielu wsiach objętych programem odnowy wsi. Działania lokalne na rzecz odnowy konkretnych wsi, przyczyniają się w ten sposób do realizacji celów założonych w Strategii Rozwoju Województwa Śląskiego. Odnowa

wsi w istotnym stopniu przyczynia się do integracji społeczności wiejskich, przeciwstawiając się tym samym dezorganizacji życia społecznego i przejawom patologii społecznej, o których mówi kierunek działań nr 8.

W ramach celu strategicznego III pod nazwą „*Wzrost innowacyjności i konkurencyjności gospodarki*” znajdują się kierunki działań nr 4 „*Modernizacja sektora rolno-spożywczego i rozwijanie działalności pozarolniczej*” i działanie nr 5 „*Zwiększanie atrakcyjności turystycznej gospodarki*”. Procesy odnowy wsi z całą pewnością harmonizują z założonych w tych kierunkach celami, polegającymi na kreowaniu alternatywnych w stosunku do rolnictwa funkcji rozwojowych dla obszarów wiejskich poprzez promowanie nowych działalności gospodarczych, a w szczególności turystyki i usług. Pojęta integralnie odnowa wsi w istotnym stopniu wpływa na zwiększenie atrakcyjności poszczególnych wsi i tworzonych tam usług z punktu widzenia kreowania markowego produktu turystycznego. Odnowa wsi ma również znaczenie ze względu na kreowanie klimatu dla rozwoju lokalnej przedsiębiorczości, co harmonizuje z kierunkiem nr 1 „*Tworzenie warunków dla małych i średnich przedsiębiorstw*”, zawartym w celu strategicznym nr III.

2. Postulowane cele strategiczne dotyczące rozwoju obszarów wiejskich

Strategia Rozwoju Województwa Śląskiego nie odnosi się jednak w sposób szeroki i wyczerpujący do wszystkich istotnych wyzwań rozwojowych obszarów wiejskich regionu. W związku z tym – patrząc przyszłościowo – w działaniach na rzecz obszarów wiejskich, w tym również wspierając odnowę wsi należy mieć na uwadze następujące cele szczegółowe, jak również domeny strategicznego rozwoju obszarów wiejskich województwa.

Cel szczegółowy 1

Wysoka pozycja obszarów wiejskich w województwie śląskim przejawiająca się:

- zachowaniem wartościowej odmienności od obszarów zurbanizowanych,
- pozytywnym wpływem na wizerunek województwa i jego sytuację ekologiczną,
- przejmowaniem części funkcji realizowanych tradycyjnie na obszarach zurbanizowanych i silnym osadzeniem w wojewódzkich sieciach kooperacyjnych,
- dostarczaniem zdrowej żywności o konkurencyjnej jakości i w odpowiedniej ilości na regionalny rynek,
- tworzeniem zaplecza turystyczno-rekreacyjnego dla ludności Województwa, zwłaszcza dla mieszkańców aglomeracji miejskich.

Cel szczegółowy 2

Rolnictwo podstawowym rodzajem działalności na obszarach wiejskich w zakresie produkcji żywności, stymulacji rozwoju gospodarczego, oraz organizacji przestrzeni i utrwalania tradycyjnego krajobrazu.

Cel szczegółowy 3

Wysoka i ciągle wzmacniana wartość kapitału ludzkiego, znajdująca swoje odzwierciedlenie w wysokim potencjale kwalifikacji, aktywności, przedsiębiorczości, innowacyjności i kreatywności mieszkańców wsi oraz funkcjonowaniu środowisk przyrodniczych.

Cel szczegółowy 4

Zintegrowane wewnętrznie, wiążące swoją przyszłość z obszarami wiejskimi społeczności lokalne, organizowane więzami współpracy gospodarczej i społecznej, spajane cennymi tradycyjnymi wartościami, stale wzbogacanymi absorpcją pozytywnych wartości napływających z otoczenia (wysoka wartość kapitału społecznego).

Cel szczegółowy 5

Wysoka konkurencyjność obszarów wiejskich, u której podstaw stoją:

- nowoczesne i zdywersyfikowane struktury gospodarcze,
- rozwinięty sektor małych i średnich przedsiębiorstw,
- kooperacja gospodarki z nauką na rzecz poprawy jakości wytwarzanych produktów
- zaawansowana infrastruktura techniczna (w tym komunikacyjna)
- skuteczny marketing produktów powstających na obszarach wiejskich.

Cel szczegółowy 6

Wysoka atrakcyjność inwestycyjna i mieszkaniowa obszarów wiejskich związana z:

- pozytywną odmiennością wsi od obszarów zurbanizowanych
- wysoką jakością środowiska przyrodniczego nieniosącego zagrożeń i wykorzystywanego zgodnie z zasadami ekorozwoju,
- nasycenia w infrastrukturę gwarantującą komfort zamieszkania, właściwe warunki prowadzenia działalności gospodarczej oraz chroniącą walory środowiska naturalnego
- rozwiniętymi instytucjami otoczenia biznesu,
- odpowiednimi kwalifikacjami mieszkańców wsi.

Cel szczegółowy 7

Zrównoważony ilościowo i jakościowo rynek pracy wspomagany odpowiednią polityką edukacyjną.

3. Strategiczne domeny rozwoju obszarów wiejskich

Domeny te można rozumieć jako pola wymagające ingerencji dla osiągnięcia wyznaczonych celów strategicznych. Porządkują więc one wnioski wynikające z analizy wnętrza i otoczenia obszarów wiejskich, koncentrując uwagę na najważniejszych aspektach ich rozwoju.

Duże znaczenie powinno być przypisywane kapitałowi ludzkiemu i społecznemu dla rozwoju lokalnego, jego wyraźna, pozytywna odmienność w stosunku do obszarów zurbanizowanych, ale też pewne braki dostrzegane w kontekście zmian zachodzących w otoczeniu wskazują, że za pierwszoplanową domenę uznać należy:

DOMENA I KAPITAŁ LUDZKI I SPOŁECZNY.

Działania i kierunki proponowane w tej domenie służą również zachowaniu i odbudowie dziedzictwa kulturowego wsi województwa śląskiego. Równocześnie jednak stanowią istotny przyczynek dla poprawy sytuacji w pozostałych ośmiu domenach.

Analiza potencjałów wewnętrznych wskazuje, że jakkolwiek obszary wiejskie dysponują licznymi atutami, to jednak ich pozycja i perspektywy rozwojowe są zagrożone. Jest to wynikiem stopniowego osłabiania pozycji w otoczeniu, zarówno jeżeli chodzi o zdolność do przyciągania inwestycji, jak też wchodzenia w sieci kooperacyjne. Z powyższych względów należy przyjąć, że drugą ważną domeną winna być:

DOMENA II KONKURENCYJNOŚĆ I ATRAKCYJNOŚĆ INWESTYCYJNA.

Do najważniejszych atutów obszarów wiejskich należą walory środowiskowe. Jest to siła szczególnie widoczna w wysoko zantropogenizowanym województwie śląskim. Mając na uwadze rozwój wielofunkcyjny pamiętać należy o tym, że realizacja funkcji gospodarczych i osadnictwa wymaga uwzględnienia pojemności środowiska naturalnego. Konieczne jest też, na niektórych obszarach, przywracanie pewnych wartości środowiskowych oraz równowagi ekologicznej. Dlatego też następną ważną domeną strategiczną jest:

DOMENA III OCHRONA ŚRODOWISKA.

Do głównych kierunków działań należy aktywizacja gospodarcza mieszkańców wsi. Warunkiem uaktywniania potencjałów wewnętrznych i budowania pozycji w otoczeniu jest realizacja działań w domenie:

DOMENA IV PRZEDSIĘBIORCZOŚĆ.

Analiza wewnętrznych uwarunkowań rozwojowych prowadzi do wniosku, że ważną barierą rozwoju obszarów wiejskich są braki infrastrukturalne. Dotyczy to zarówno rozwoju społecznego, jak i gospodarczego. Znaczna część wsi śląskiej, mimo że dysponująca - przeciętnie rzecz biorąc - lepszym niż obszary wiejskie w innych regionach kraju wyposażeniem infrastrukturalnym nie może realizować nowych kierunków rozwoju. Śladowy charakter ma transfer nowoczesnych rozwiązań technicznych. Wyraźne zapóźnienie w stosunku do obszarów zurbanizowanych prowadzi do osłabienia niezbyt silnej obecnie pozycji konkurencyjnej. Kolejną domenę działań musi więc stanowić techniczna i społeczna

DOMENA V INFRASTRUKTURA.

Na osobną uwagę zasługuje konieczność rozwoju takich dziedzin, które prowadzą do zwiększenia otwarcia obszarów wiejskich na otoczenie, jak również do polepszenia komunikacji społecznej wewnątrz obszarów wiejskich. Na pierwszy plan wysuwa się kwestia możliwości korzystania z narzędzi informatycznych i to zarówno w sensie dostępności do właściwego wyposażenia, jak i umiejętności warunkujących jego efektywne wykorzystanie. Co najmniej równie ważne jest jednak tworzenie oprogramowań, produktów i usług odpowiadających na specyficzne potrzeby komunikacyjne obszarów wiejskich. Ważną domeną staje się, więc:

DOMENA VI KOMUNIKACJA INFORMATYCZNA I SPOŁECZEŃSTWO INFORMACYJNE.

Znaczna część rozwoju wsi w dalszym ciągu uzależniona jest od rolnictwa. Mimo, że Strategia Rozwoju Województwa Śląskiego zakłada rozwój wielofunkcyjny, to rolnictwo w dalszym ciągu utrzyma swoją istotną pozycję w kształtowaniu gospodarki, przestrzeni i kultury wsi. Na bazie rolnictwa, przy wykorzystaniu walorów środowiskowych możliwe jest też rozwijanie innych rodzajów działalności gospodarczej, a zwłaszcza turystyki. Stąd też dwoma kolejnymi domenami strategicznymi są:

DOMENA VII ZDYWERSYFIKOWANE ROLNICTWO.

DOMENA VIII TURYSTYKA I REKREACJA.

Realizacja kierunków w ramach przedstawionych powyżej domen oraz bliskie sąsiedztwo obszarów zurbanizowanych predestynują wieś śląską do pełnienia funkcji rezydencjalnych. W interesie aktualnych i potencjalnych mieszkańców wsi można więc wskazać domenę:

DOMENA IX ATRAKCYJNOŚĆ ZAMIESZKIWANIA.

Napływ nowych mieszkańców może przyczynić się do wzbogacenia kapitału ludzkiego i społecznego na obszarach wiejskich, rozwoju usług, zwiększenia dochodów gmin.

Pomiędzy wskazanymi domenami nietrudno wskazać powiązania, sprawiające, że realizowane w ich ramach kierunki i działania będą się wzajemnie wspomagać. Efekt synergii, jak również konsekwencja w działaniach na rzecz rozwoju obszarów wiejskich przyczyni się do przyspieszenia rozwoju całego regionu.

4. Sugestie dotyczące możliwości stosowania komplementarnych podejść we wspieraniu rozwoju obszarów wiejskich województwa śląskiego

Jest wysoce pożądaną, aby w Województwie Śląskim – uwzględniając jego specyfikę oraz doświadczenia w dziedzinie wspierania rozwoju obszarów wiejskich – wypracować różne komplementarne podejścia w dziedzinie wspierania rozwoju obszarów wiejskich w regionie.

Zaangażowanie społeczności wiejskiej jest główną siłą napędową przemian, które następują na obszarach objętych odnową wsi. Jednocześnie cechą odnowy wsi jako metody rozwoju obszarów wiejskich jest kompleksowość, tj. uzgodnienie i realizowanie całościowej wizji rozwoju wsi, z myślą o zachowaniu jej tożsamości, przestrzennej integralności oraz zharmonizowaniu podstawowych funkcji: mieszkalnej, gospodarczej (produkcja i usługi) oraz rekreacyjnej i wypoczynkowej. Pod tym względem metoda ta korzystnie odróżnia się od innych programów i przedsięwzięć ogólnych, koncentrujących swoją uwagę na jednym lub kilku sektorach rozwoju.

Odnowa wsi jako działanie oddolne powinno być wspomagane przez gminne, powiatowe i regionalne instrumenty wsparcia, realizowane zgodnie z zasadą subsydiarności. Doświadczenia odnowy wsi zarówno w regionie, jak i w innych częściach kraju, wskazują jednak na fakt, iż na tle innych przedsięwzięć **metoda ta nie wymaga wielkich nakładów finansowych**, a jednocześnie przynosi duże korzyści społeczne, kulturowe i gospodarcze. Należy zwrócić uwagę na fakt, iż odnowa wsi jako metoda rozwoju obszarów wiejskich **cechuje się wysoką na ogół dźwignią finansową**. Oznacza to, że uruchomione w procesie odnowy wsi nakłady własne społeczności wiejskiej znacząco przewyższają na ogół kwotę dotacji zewnętrznych, a korzyści wynikające z odnowy są z reguły wyraźnie wyższe niż koszty.

Istotną orientacją w rozwoju obszarów wiejskich jest też podejście typu Leader, które koncentruje się na wsparciu rozwoju obszarów wiejskich na znacznie większym obszarze niż w wypadku metody stosowanej w odnowie wsi. Orientacja typu Leader oparta jest na bogatych doświadczeniach zgromadzonych przez liczne regiony krajów członkowskich Unii Europejskiej. Inicjatywa Wspólnotowa Leader+

w odróżnieniu od innych programów rozwojowych cechuje się wieloma pozytywnymi odmiennosťami. W odróżnieniu od programów o charakterze sektorowym, celem inicjatywy jest wspieranie wzorcowych inicjatyw rozwoju lokalnego, popieranie nowatorskich kierunków rozwoju obszarów wiejskich, zwiększanie wymiany doświadczeń i przenoszenia umiejętności.

W odróżnieniu od tradycyjnego sposobu wspierania obszarów wiejskich, które polega na dotacjach na realizację projektu i cechuje się podejściem ogólnym i sektorowym, przy zachowaniu autonomiczności poszczególnych projektów, podejście typu Leader cechuje się wieloma pozytywnymi rozwiązaniami. Wspieranie rozwoju obszarów wiejskich tą metodą dokonuje się poprzez udzielenie tzw. grantu globalnego dla lokalnej grupy działania, funkcjonującej na obszarze zamieszkałym od 10 tysięcy do 100 tysięcy osób. Grant globalny zostaje udzielony celem wsparcia całej strategii rozwoju określonego obszaru wiejskiego, a nie wsparcia pojedynczego projektu. Cechą orientacji, która występuje w tej metodzie, jest podejście terytorialne, a zarazem oddolne, przejawiające się w lokalnym zarządzaniu rozwojem przez partnerstwo trójsektorowe, z silnym podkreśleniem roli organizacji obywatelskich i małych, średnich przedsiębiorstw. W podejściu typu „Leader” akcentuje się znaczenie wiązki projektów, między którymi powinna zachodzić daleko idąca synergia. Cechą wspólną obu metod rozwoju obszarów wiejskich (tzn. odnowy wsi i podejścia typu Leader) jest nacisk na wzmocnienie społeczności lokalnych i ich zdolności do oddolnego zarządzania rozwojem obszarów wiejskich na swoim obszarze. Wydaje się wysoce wskazane, aby Samorząd Województwa wspierał rozwój obszarów wiejskich w tym właśnie kierunku, przy użyciu obu metod.

Odnova wsi w terenie



IV. Odnowa wsi w Polsce i województwie śląskim

1. Pojęcie i podstawowa charakterystyka odnowy wsi

W opracowaniach dotyczących odnowy wsi zwraca się uwagę na kilka podstawowych zagadnień, które pozwalają na określenie tego pojęcia. W szczególności odnowa wsi koncentruje się wokół zagadnień związanych z ekonomicznym bytem wsi, ale również z warunkami materialnymi życia mieszkańców (standard życia). Jednocześnie w procesie odnowy wsi bardzo mocno akcentuje się **jakość życia**, wynikającą z pozamaterialnych, duchowych i społecznych potrzeb osób i całej społeczności wiejskiej. Cechą odnowy wsi jako metody rozwoju obszarów wiejskich jest zatem kompleksowość, polegająca na uzgodnieniu i realizowaniu całościowej wizji rozwoju wsi, z myślą o zachowaniu jej tożsamości, przestrzennej integralności oraz zharmonizowaniu podstawowych funkcji: mieszkalnej, gospodarczej (produkcja i usługi) oraz rekreacyjnej i wypoczynkowej.

W procesie odnowy wsi bardzo mocno podkreśla się potrzebę dokonania zasadniczej zmiany w mentalności mieszkańców wsi z pasywnego odbioru procesów sterowanych z zewnątrz na postawy polegające na kreatywnych i uporządkowanych działaniach, polegających na wzięciu odpowiedzialności za swoje bezpośrednie otoczenie, jak również za przyszłość swojej społeczności. Zwraca się uwagę na fakt, iż odnowa wsi jest czymś więcej, niż upiększeniem fasad budynków, porządkowaniem przestrzeni wiejskiej, renowacją historycznych budynków czy realizacją nowych inwestycji dotyczących infrastruktury wiejskiej czy imprez o charakterze kulturalnym czy rekreacyjnym, ale przede wszystkim odbudową **tożsamości i integralności wsi oraz zachowaniem wartości życia wiejskiego**, zakorzenionych w jej kulturze i tradycji¹. Odnowa wsi jest zarówno koncepcją rozwojową, jak również skuteczną metodą rozwoju obszarów wiejskich, uwalniającą jednostki i społeczności od myślenia w kategoriach roszczeniowych, a jednocześnie przesuwającą odpowiedzialność za przyszłość społeczności wiejskiej na nią samą.

Reasumując należy, więc stwierdzić, iż odnowa wsi jest współcześnie ważną napędową siłą rozwoju obszarów wiejskich, skutecznie przeobrażającą tereny nią objęte i stanowiącą istotny składnik procesów rozwojowych na poziomie lokalnym i regionalnym. Zdaniem Ryszarda Wilczyńskiego, uznanego w Polsce autorytetu w tej dziedzinie, **odnowa wsi to proces kształtowania warunków życia ludzi na obszarach wiejskich, którego animatorem i podmiotem jest społeczność lokalna**. Oddziałuje on na standard życia i jego jakość oraz źródła utrzymania mieszkańców, jednocześnie zachowując tożsamość wsi wyrażającą się wartościami życia wiejskiego, wzmacnianiem i rozwojem dziedzictwa duchowego, kulturowego i materialnego wsi.

¹ R. Wilczyński, „Odnowa wsi perspektywą rozwoju obszarów wiejskich w Polsce”, s. 11, Poznań 2004 r.

2. Odnowa wsi w Polsce na tle doświadczeń regionów Europy Zachodniej

Pierwsze próby zastosowania podejścia typu odnowa wsi w realiach polskich zostały podjęte **na Opolszczyźnie w 1996 r.** Inspiracją do rozpoczęcia działań w tym zakresie stały się osiągnięcia Nadrenii-Palatynatu – landu partnerskiego dla Opolszczyzny oraz doświadczenia płynące z konkursu „Piękna Wieś” prowadzonego przez wojewodę opolskiego. Uruchomiono Program, którego celem było podjęcie działań na rzecz integracji społeczności wiejskich, utrzymanie wartości życia wiejskiego, waloryzacji przestrzeni wsi w zakresie infrastruktury technicznej i społecznej, krajobrazu, architektury i usług oraz wykonanie przedsięwzięć podnoszących standard życia. Efektem miały być lepsze warunki do osiedlania, inwestowania, rozwoju usług, tworzenia miejsc pracy oraz zarobkowania poza rolnictwem. Wskazano, że istotą Programu jest pobudzenie społeczności sołectkiej i jej zaangażowanie w przedsięwzięcia dotyczące własnej wsi, co będzie skutkowało zwiększeniem roli sołectw oraz dekoncentracją wykonania niektórych gminnych zadań. Decydującą rolę w uruchomieniu procesu odnowy odegrał **Ryszard Wilczyński** - ówczesny Przewodniczący Sejmiku Samorządowego Województwa Opolskiego, obecny Pełnomocnik Zarządu województwa opolskiego ds. Programu Odnowy Wsi.

W latach następnych nastąpił lawinowy wzrost uczestników Programu. W latach 1997 – 1998 przeszkolono w różnej formie ok. 550 osób, a 375 dodatkowych wzięło udział w warsztatach tworzenia strategii rozwoju wsi. W roku 1998 r. miała miejsce pierwsza w kraju - przeprowadzona w tak dużej skali - **próba budowy strategii rozwoju na poziomie sołectwa**, co okazało się momentem przełomowym, decydującym o sukcesie wdrażania Programu i poszerzaniu skali jego zasięgu w latach następnych. Po reformie ustrojowej Państwa w 1999 r. odnowę wsi włączono w obręb celów Strategii Rozwoju Województwa Opolskiego. Jako element składowy programu reaktywowano konkurs „Piękna Wieś Opolska” (poprzednio prowadzony przez wojewodę opolskiego), do którego zgłosiła się rekordowa liczba 34 gmin (22 wsie i 37 zagród). W roku 2005 liczba uczestników opolskiego programu wynosiła 65 gmin i 347 sołectw.



Doświadczenia województwa opolskiego we wdrażaniu procesów odnowy wsi stały się wielkim impulsem i inspiracją podobnych działań w innych regionach Polski. Udałe próby przeniesienia doświadczeń Opolszczyzny na większą skalę zostały najwcześniej podjęte w **województwie pomorskim - w roku 2001**. Proces odnowy rozpoczęto projektem pilotażowym, w którym uczestniczyło 8 sołectw. Grono uczestników Programu zostało znacznie powiększone dzięki, wpisaniu Pomorskiego Programu Odnowy Wsi do Kontraktu Wojewódzkiego na lata 2001 – 2002 (Priorytet

IV, Działanie 2). W roku 2003 na finansowanie Programu przeznaczono kwotę 2,2 mln zł.

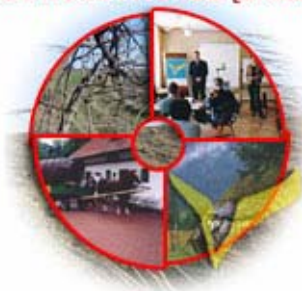
Zarówno doświadczenia opolskie i pomorskie, jak również wynikające z podjętych z początkiem obecnej dekady innych przedsięwzięć z zakresu odnowy wsi na mniejszą skalę, przyniosły wiele nadzwyczaj cennych przykładów, pozytywnej mobilizacji społeczności wiejskich, objętych odnową wsi. W licznych przypadkach odnowa wsi okazała się znakomitą antidotum na marazm i patologie społeczne, przyczyniając się do uruchomienia - powolnych z początku - procesów rozwojowych na obszarach, które przez dziesięciolecia znajdowały się poza głównymi nurtami i obszarami rozwoju. Na podkreślenie zasługuje fakt, iż w przypadku programu opolskiego duże korzyści (nawet znaczne materialnymi efektami) przyniosły relatywnie niewielkie nakłady w postaci wsparcia zewnętrznego, które przez zapobiegliwie społeczności wiejskie zostały pomnożone o wkład własny często kilkakrotnie. W niektórych przypadkach dźwignia finansowa polegała na uruchomieniu przez społeczności wiejskie zasobów dziesięciokrotnie większych w stosunku do wysokości dotacji zewnętrznych.

3. Doświadczenia odnowy wsi w województwie śląskim

3. 1 Pilotażowe działania na rzecz odnowy wsi w województwie śląskim

Zainicjowanie procesu odnowy wsi w województwie śląskim dokonał Śląski Związek Gmin i Powiatów. W roku 2002 po raz pierwszy podjął działania na rzecz odnowy wsi, uruchamiając w ramach realizowanego od kilku lat programu działań na rzecz rozwoju obszarów wiejskich regionu: **Program Pilotażowy „ODNOWA WSI ŚLĄSKIEJ”**. Pierwsze działania związane z uruchomieniem odnowy wsi zostały zainicjowane przez Związek po podróży informacyjnej grupy samorządowców śląskich do województwa opolskiego w czerwcu 2002 r., która miała na celu poznanie opolskich doświadczeń odnowy wsi.

Program Pilotażowy
„ODNOWA WSI ŚLĄSKIEJ”



Za cel pilotażu przyjęto zweryfikowanie doświadczeń odnowy wsi uzyskanych w innych regionach Polski, zainicjowanie procesów odnowy wsi w wybranych obszarach województwa śląskiego oraz przygotowanie jednostek samorządowych i społeczności lokalnych do wykorzystania środków dostępnych w Funduszach Strukturalnych oraz Inicjatywie Wspólnotowej LEADER+. W Programie Pilotażowym celowo przyjęto podejście i metodologię odnowy wsi wzorowaną na przyjętej w programie opolskim.

W Programie Pilotażowym początkowo udział wzięły dwa powiaty (gliwicki, cieszyński), sześć gmin (Rudziniec, Gierałtowice, Sośnicowice, Pilchowice, Hażlach, Golezów) oraz 8 sołectw, położonych na terenie ww. jednostek samorządu terytorialnego. W maju 2003 r. do Programu dołączyła Gmina Suszec (powiat pszczyński) z 2 sołectwami. Do struktury organizacyjnej Programu, po raz pierwszy w Polsce, włączono powiaty, nadając im znaczącą rolę w kreowaniu instrumentów wsparcia sołeckich przedsięwzięć w dziedzinie odnowy wsi. *Novum* stanowiło także opracowanie tzw. „karty dań”, będącej zestawieniem instrumentów wsparcia, możliwych do uruchomienia z poziomów: gminy, powiatu i regionu.

W okresie pierwszego roku trwania programu, wyłonione grupy liderów wiejskich przeszły kompleksowy cykl szkoleniowo-aktywizujący, polegający na:

- podróży studialnej, której program obejmował prezentację wcześniejszych przykładów i doświadczeń opolskiej odnowy wsi;
- wizjach lokalnych sołectw przez moderatorów Programu;
- dwudniowych warsztatach strategicznych „Planowanie w procesie odnowy wsi”;
- warsztatach z budowy i zarządzania projektami;
- warsztatach nt. planowania przestrzennego wsi i kształtowania krajobrazu wiejskiego;

W kolejnym okresie odbywały się szkolenia informujące o możliwościach finansowania drobnych przedsięwzięć na obszarach wiejskich, spotkania nt. instrumentów wsparcia odnowy wsi oraz konsultacje problemowe z moderatorami i ekspertami z dziedziny odnowy wsi. Pierwszy rok działalności grup liderów wiejskich w odnowie wsi został podsumowany **I Dorocznym Spotkaniem Grup Odnowy Wsi** (Ustroń, listopad 2003).

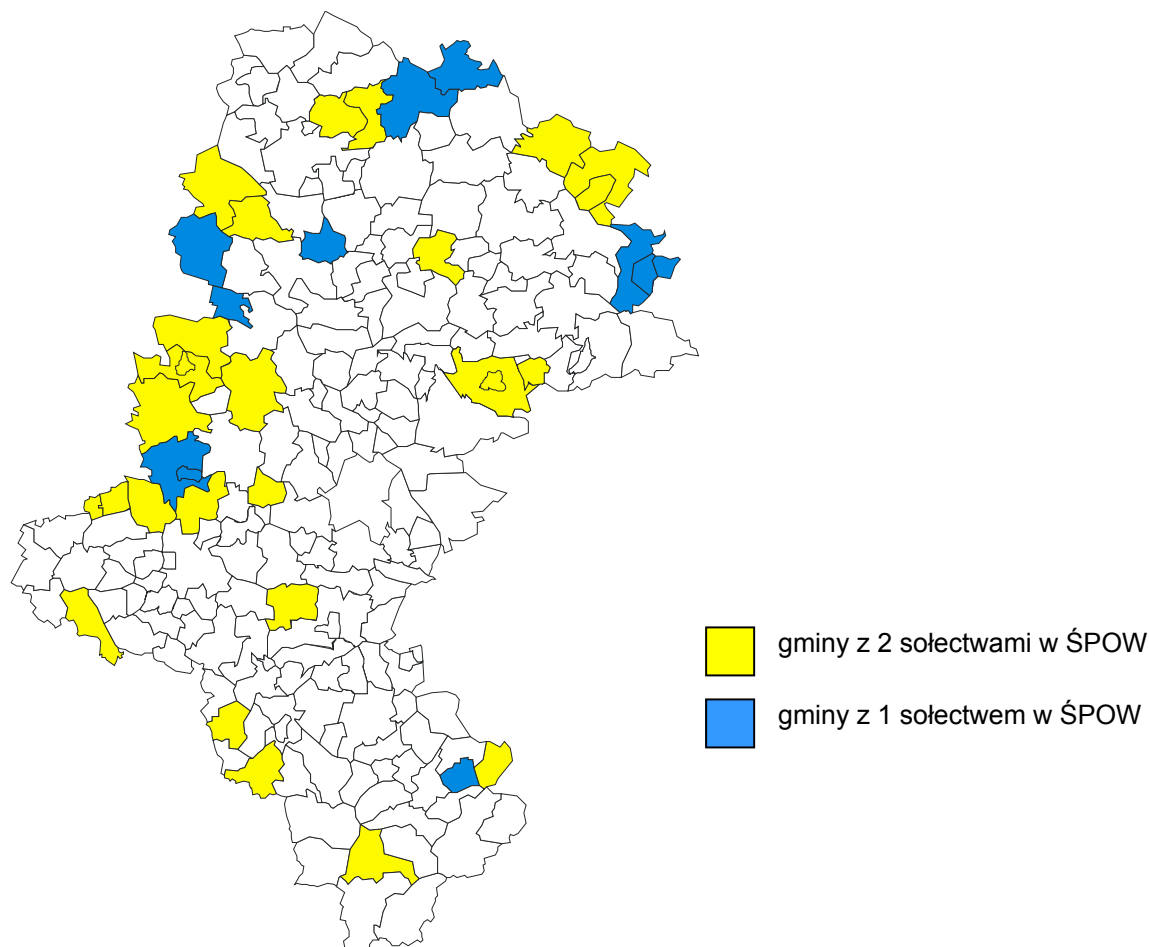


W ramach realizowanego przez Związek pilotażu działaniami inicjującymi proces odnowy wsi objęto w sumie grupę ok. 14 tys. mieszkańców wsi, a zdobyte dotychczasowe doświadczenia w 10 sołectwach objętych pilotażem, doświadczenie uznano za bardzo korzystne. Na podkreślenie zasługuje skutecznie dokonana integracja społeczności wiejskich, choć w niektórych przypadkach nie obyło się bez konfliktów. Grupy liderów wiejskich wykazały dużą przedsiębiorczość i kreatywność, realizując przedsięwzięcia bez większego wsparcia finansowego, pochodzącego z zewnątrz. Ciekawym rozwiązaniem okazał się uruchomiony w Powiecie Gliwickim konkurs ekologiczny pn. „Sołectwo przyjazne środowisku”. Po około 15 miesiącach realizacji pilotażu, niektóre sołectwa osiągnęły już stosunkowo zaawansowany poziom realizacji procesu odnowy.

W konsekwencji przeprowadzonej przez Związek w ostatnim kwartale 2003 r. ankiety nt. potrzeby uruchomienia szerszego, regionalnego programu odnowy wsi w województwie śląskim, która wykazała bardzo duże zainteresowanie gmin i sołectw takim programem, prowadzono intensywne rozmowy nad potrzebą uruchomienia programu regionalnego, który mógłby objąć większą grupę zainteresowanych sołectw. W dniu 17 września 2004 r. doszło do podpisania pierwszej umowy o współpracy pomiędzy Województwem Śląskim a Śląskim Związkiem Gmin i Powiatów przy realizacji cyklu szkoleniowo-aktywizującego pilotażowego etapu **ŚLĄSKIEGO PROGRAMU ODNOWY WSI**.

Programem tym do końca 2005 r. zostało objętych łącznie 50 wsi (10 sołectw uczestniczących w programie pilotażowym – tzw. Komponent A oraz dodatkowo 40 innych wsi z obszaru województwa śląskiego – tzw. Komponent B).

Mapka przedstawiająca gminy biorące udział w pilotażowym etapie ŚPOW
w okresie październik 2004 – maj 2005



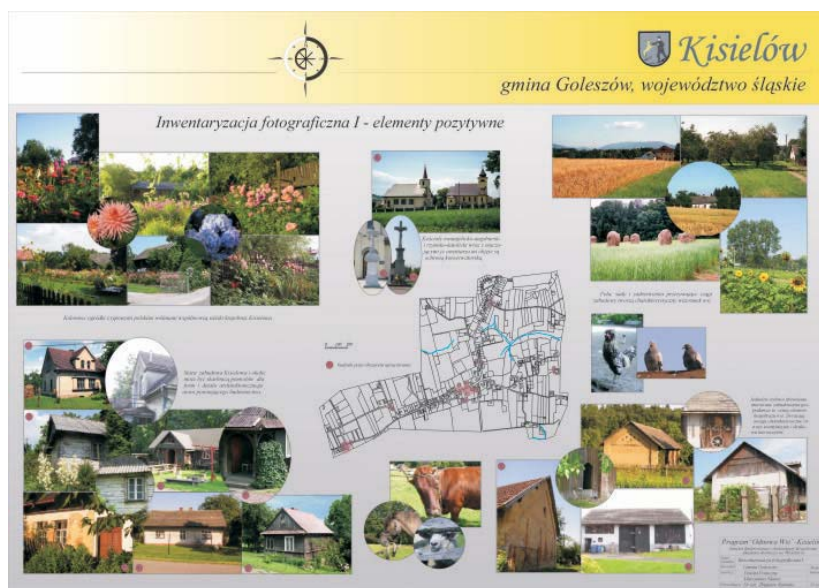
Od końca października 2004 r. rozpoczęto realizację cyklu szkoleniowo-aktywizującego, w ramach którego do końca grudnia 2005 r. zrealizowano następujące przedsięwzięcia:

- 2 dwudniowe podróże studyjne do województwa opolskiego w celu zapoznania się z doświadczeniami programu odnowy wsi realizowanego w województwie opolskim (październik 2004 r.),
- 10 wizji terenowych grupy 40 sołectw włączonych do Programu – tzw. KOMPONENT B (październik 2004 r. – luty 2005 r.),
- cykl 10 dwudniowych warsztatów strategicznych pn. „Planowanie w procesie odnowy wsi” zakończonych wypracowaniem części dokumentacji niezbędnej do Działania 2.3 SPO „Restrukturyzacja i modernizacja sektora żywnościowego oraz rozwój obszarów wiejskich” (a obejmującej takie zagadnienia jak: elementy planu rozwoju miejscowości: kierunki rozwoju – plany i programy odnowy wsi, analizy zasobów wsi, analizy mocnych i słabych stron wsi oraz szans i zagrożeń), (październik 2004 r.- luty 2005 r.),
- cyklu 7 szkoleń nt. wypełniania wniosku i sporządzania dokumentacji do działania 2.3 „Odnowa wsi...” zawartego w SPO „Restrukturyzacja i modernizacja sektora żywnościowego oraz rozwój obszarów wiejskich” – szkolenia zorganizowano na obszarze całego województwa (luty 2005 r.),

- informacja nt. pilotażowego etapu Śląskiego Programu Odnowy Wsi podczas 7 spotkań w ramach akcji „Czas na odnowę” organizowanej przez Krajowe Stowarzyszenie Sołtysów w województwach: śląskim, świętokrzyskim i łódzkim (marzec – maj 2005 r.),
- cyklu 10 warsztatów nt. budowania i zarządzania projektami (marzec – maj 2005 r.),
- uruchomienie strony internetowej www.odnowawsi.pl (maj 2005 r.),
- indywidualne konsultacje projektów, dokumentacji i wniosków projektowych do Działania 2.3 (kwiecień – maj 2005 r.),
- II edycja Konkursu „Piękna Wieś Województwa Śląskiego” (kwiecień-listopad 2005 r.),
- 4 spotkania terenowe nt. instrumentów wsparcia grup odnowy wsi (maj 2005 r.),
- II Doroczne Spotkanie Grup Odnowy Wsi (grudzień 2005 r.)

W ciągu 8 miesięcy realizacji regionalnego Śląskiego Programu Odnowy Wsi przeprowadzono łącznie około 61 dni szkoleniowych (około 290 godzin zajęć szkoleniowych), w większości na terenie wsi biorących udział w programie. Przeszkolono grupę około 220 osób – liderów wiejskich oraz urzędników samorządowych, zajmujących się tematyką odnowy wsi. Efektem prac warsztatowych było powstanie 40 wiejskich strategii rozwoju, z których większość została wykorzystana jako dokumentacja w Działaniu 2.3 SPO.

W pierwszej połowie 2004 r. we współpracy z Instytutem Budownictwa i Architektury Krajobrazu Akademii Rolniczej we Wrocławiu Śląski Związek Gmin i Powiatów zainicjował pierwsze w województwie śląskim prace z zakresu planowania i zagospodarowania przestrzennego dotyczące konkretnych wsi. Przedsięwzięcie to było konsekwencją wizyty przedstawicieli samorządów lokalnych oraz liderów wiejskich skupionych wokół idei odnowy wsi w województwie śląskim w Akademii Rolniczej we Wrocławiu w marcu 2004 r. Delegacja ta obejrzała wystawę kilkudziesięciu prac, zrealizowanych na terenie województw dolnośląskiego oraz opolskiego. Celem tych prac było promowanie ochrony krajobrazu wiejskiego oraz racjonalne kształtowanie przestrzeni objętych pracami wsi. Do pilotażowego opracowania w woj. śląskim wybrano wieś Kisielów, uczestniczącą wcześniej w sposób bardzo aktywny w Programie Pilotażowym „ODNOWA WSI ŚLĄSKIEJ”.



Pierwszy etap realizacji Śląskiego Programu Odnowy Wsi został podsumowany w trakcie **II Dorocznego Spotkania Grup Odnowy Wsi** w Ustroniu (2-3 grudnia 2005 r.). Podczas tego 2-dniowego zjazdu przedstawiciele grup odnowy wsi spotkali się celem wymiany doświadczeń z moderatorami, ekspertami i innymi osobami, które uczestniczyły w dotychczasowych pracach w ramach odnowy wsi w województwie śląskim.



(województwo opolskie). W obydwu w/w wydarzeniach uczestniczyły delegacje liderów wiejskich z województwa śląskiego, przedstawiciele Urzędu Marszałkowskiego Województwa Śląskiego oraz Śląskiego Związku Gmin i Powiatów.

Śląskie doświadczenia odnowy wsi zostały zaprezentowane przez Ferdynanda Morskiego, Dyrektora Biura Śląskiego Związku Gmin i Powiatów, na II Polskim Kongresie Odnowy Wsi w dniach 5-7 maja 2004 r. w Szymbarku w województwie pomorskim oraz na I Powiatowym Kongresie Odnowy Wsi w dniu 19 września 2004 r. w Nysie

3.2. „Odnowa wsi oraz zachowanie i ochrona dziedzictwa kulturowego” w ramach Sektorowego Programu Operacyjnego „Restrukturyzacja i modernizacja sektora żywnościowego oraz rozwój obszarów wiejskich”

W kwietniu 2005 r. Zarząd Województwa Śląskiego uruchomił konkurs na dofinansowanie realizacji projektów w Działaniu 2.3 „Odnowa wsi oraz zachowanie i ochrona dziedzictwa kulturowego” w ramach Sektorowego Programu Operacyjnego „Restrukturyzacja i modernizacja sektora żywnościowego oraz rozwój obszarów wiejskich” z pulą alokacji rzędu 18,7 mln zł. W konkursie tym zgłaszano przedsięwzięcia inwestycyjne z zakresu odnowy wsi o wartości do 450 tys. zł, przy maksymalnym poziomie dofinansowania rzędu 80% wysokości kosztów kwalifikowanych projektu. Działanie 2.3 było jednym z trzech działań, których decyzje o akceptacji projektów były podejmowane na poziomie regionalnym.

Podsumowanie konkursu w Działaniu 2.3 „Odnowa wsi oraz zachowanie i ochrona dziedzictwa kulturowego” w województwie śląskim przedstawia poniższa tabela.

Część I

1a	Gminy uprawnione do uzyskania dofinansowania	Liczba	118
1b	Gminy uprawnione, które złożyły wnioski	Liczba	61
2	Gminy które złożyły wnioski (1b) do ogółu Gmin uprawnionych (1a)	% (1b/1a)	51,6
3a	Złożone wnioski	Liczba	130
3b	Wnioski złożone przez Gminy	Liczba	130
3c	Wnioski złożone przez Instytucje Kultury	Liczba	0
4	Ilość Gmin, które złożyły wnioski	Liczba	61
5	Ilość Gmin, które złożyły wnioski do ogółu gmin uprawnionych	% (4/1a)	51,6
6	Wnioski odrzucone	Liczba	22
7	Wnioski poprawne	Liczba	108
8	Ilość gmin, które złożyły poprawne wnioski	Liczba	58
9	Ilość Gmin, które złożyły poprawne wnioski do ogółu uprawnionych Gmin	% (8/1a)	49,15
10	Wnioski poprawne do wniosków ogółem	% (7/3a)	83,07
11	Wnioski poprawne, które uzyskały kryterium regionalne	Liczba	108
12a	Wnioski, które uzyskały dofinansowanie	Liczba	88
12b	Wnioski Instytucji Kultury, które uzyskały dofinansowanie	Liczba	0
13	Wnioski, które uzyskały dofinansowanie ze względu na punkt regionalny	Liczba	108
14	Minimalna ilość punktów pozwalająca na otrzymanie dofinansowania	Liczba	3
15	Wnioski, które nie uzyskały dofinansowania ze względu na brak środków	Liczba	20
16	Łączna kwota dofinansowania unijnego (EFOiGR) projektów ogółu złożonych wniosków	Zł	29 828 615,22
17	Łączna kwota dofinansowania unijnego (EFOiGR) projektów poprawnych	Zł	24 850 859,60
18	Łączna kwota dofinansowania Unijnego (EFOiGR) projektów, które otrzymały dofinansowanie	Zł	18 604 432,80
19	Środki do dyspozycji	Zł	18 736 089,29
20	Środki niezbędne aby dofinansować wszystkie poprawne wnioski	Zł	24 850 859,60
21	Niedobór środków	Zł (20-19)	6 114 770,31
22	Średnia kwota dofinansowania EFOiGR ogółu projektów	Zł (16/3)	229 450,88
23	Średnia kwota dofinansowania EFOiGR poprawnych projektów	Zł (17/7)	230 100,55
24	Średnia kwota dofinansowania poprawnych projektów, które otrzymały dofinansowanie	Zł (18/12a)	211 414,01

Część II

L.p	Wnioski wg kategorii	Wnioski złożone		Wnioski które uzyskały dofinansowanie	
		Liczba	% ogółu	Liczba	% ogółu
1	Budowa, adaptacja lub remont połączony z modernizacją oraz wyposażenie obiektów publicznych pełniących funkcje kulturalne	41	31,5	28	31,8
2	Infrastruktura rekreacyjna, sportowa oraz turystyczna, w tym systemy informacji wizualnej	37	28,6	25	28,5
3	Kształtowanie i zagospodarowanie centrów wsi, urządzenie terenów zielonych i wypoczynkowych oraz zagospodarowanie zbiorników i cieków wodnych	50	38,5	33	37,5
4	Wyburzenie i rozbiórka zdewastowanych budynków i budowli publicznych, jeżeli niemożliwe jest ich odnowienie i dalsze użytkowanie	0	0	0	0
5	Kultywowanie tradycji społeczności lokalnych oraz tradycyjnych zawodów	1	0,7	1	1,1
6	Rewitalizacja lub adaptacja obiektów zabytkowych połączona z ich remontem, użytkowanych na cele publiczne oraz odnowienie lub konserwacja lokalnych pomników historycznych i miejsc pamięci	1	0,7	1	1,1
7	Zakup i odnowienie nie użytkowanych obiektów charakterystycznych dla tradycji budownictwa regionu i ich adaptacja na cele publiczne	0	0	0	0
RAZEM			100,00		100,00

4. Przykłady przedsięwzięć w ramach odnowy wsi w Województwie Śląskim

IZBA OD STARKI w CHUDOWIE

W budynku „Starej szkoły” w Chudowie mieszkańcy założyli Izbę Regionalną, w której oglądać można wystroj i wyposażenie pomieszczeń tradycyjnych, wiejskich chat oraz bogatą kolekcję starych - często zabytkowych przedmiotów codziennego użytku z przełomu XIX i XX wieku. Izbę założono zarówno z myślą o przodkach, po których pamiątki znajdują godne miejsce przechowywania, jak również o przyszłych pokoleniach, które kiedyś będą mogły przekonać się, jak żyli Ślązacy zamieszkujący tereny Chudowa. Co służyło gospodyni domowej?, jakimi narzędziami posługiwał się cieśla?, jakie przedmioty były traktowane w starych czasach jako podstawowe, a jakie były zbytkiem?



Projekt „Izba od Starki” zwyciężył w kategorii „Najlepsze przedsięwzięcie odnowy wsi,” w edycji 2005 konkursu „Piękna Wieś Województwa Śląskiego”



Lokalizacja: Chudów (Gmina Gierałtówice), ul. Szkolna 52, telefon 032 2386975, opiekun Izby od Starki – p. Monika Organiściok

SUSZECKIE JARMARKI PRZEDŚWIĄTECZNE

„Suszecki Jarmark Przedświąteczny” jest samodzielną inicjatywą Grupy Odnowy Wsi Suszec, pod przewodnictwem sołtysa wsi, która pozwala wyzwolić inicjatywę społeczną mieszkańców, odbudować społeczeństwo obywatelskie oraz aktywizować grupy społeczne (przede wszystkim rolników). Jarmark jako inicjatywa lokalna, w swojej pierwotnej formule ma nawiązywać do dawnego „Prawa Targowego” nadawanego miejscowościom o znacznej samodzielności. Każda edycja Jarmarku jest adresowana do mieszkańców wsi, jak i przyjezdnych – mieszkańców sąsiednich wsi (Kryry, Rudziczka, Woszczycze, Zgoń), jak również miast (Żory, Pszczyna, Katowice).

Dobra zabawa przy straganach zwanych tutaj „sztandami” oraz budowanie pozytywnego klimatu przez liderów, stały się okazją do stworzenia lokalnego, nieformalnego forum wymiany myśli. Jarmark staje się miejscem spotkań towarzyskich, budującym i wzmacniającym osłabione przez zdobycze cywilizacyjne (np. telewizja) więzi społeczne. Jest również odtworzeniem centrum miejscowości. Po drugiej edycji jarmarku, zauważono elementy samopodtrzymywania się idei. Jarmark zaczyna być potrzebny mieszkańcom – wystawcom, jak i jest oczekiwany przez odwiedzających.

Sołectwo Suszec zajęło II miejsce w kategorii „Najpiękniejsza wieś,” w edycji 2004 konkursu „Piękna Wieś Województwa Śląskiego”



Lokalizacja: Suszec (Gmina Suszec), plac przy Kościele, kontakt – p. Tadeusz Paszek, tel. 032 4488045



Lokalizacja: Stanica (Gmina Pilchowice), ul. Dworcowa (przy boisku sportowym),
kontakt - p. Jolanta Kowol, tel. 032 2356239

MUSZLA KONCERTOWA w STANICY

Projekt miał na celu stworzenie wielofunkcyjnego miejsca spotkań dla mieszkańców i obejmował obok budowy muszli koncertowej również przygotowanie miejsca spotkań z różnym i placu zabaw dla dzieci. Wszystkie prace projektowo-budowlano-adaptacyjne zostały wykonane nieodpłatnie przez członków organizacji wiejskich (KGW, OSP, LKS) oraz innych mieszkańców wsi Stanica. Przedsięwzięcie wsparli lokalni przedsiębiorcy, a Urząd Gminy w Pilchowicach udzielił wsparcia finansowego na zakup materiałów budowlanych. Dzięki powstaniu tego obiektu mieszkańcom łatwiej jest realizować zadania wynikające z wizji sołectwa *"Stanica – stanicą przyjazną wszystkim"*, w tym w szczególności organizowanie imprez o charakterze kulturalno-rekreacyjnym, np. festynów rodzinnych oraz dożynek i turniejów wiejskich.

Nowym pomysłem grupy odnowy wsi, realizowanym od roku 2005 jest cykliczny Przegląd Twórczości Ludowej „Stanicka Lipa”, który cieszył się dużym zainteresowaniem nie tylko mieszkańców Stanicy, ale również wsi ościennych i innych osób mieszkających poza terenem Gminy Pilchowice. Projekt ten będzie dalej rozbudowywany przy pomocy środków Unii Europejskiej w ramach działania 2.3 „Odnowa wsi oraz zachowanie i ochrona dziedzictwa kulturowego”

Wieś Stanica została wyróżniona w kategorii „Najpiękniejsza wieś” edycji 2005 konkursu „Piękna Wieś Województwa Śląskiego”

NASZA ŚWIETLICA w LISOWICACH

Przedsięwzięcie „Nasza Świetlica” powstało z inicjatywy członków KGW w Lisowicach. Celem projektu było zaspokojenie potrzeb kulturalnych mieszkańców Lisowic oraz rozwijanie tożsamości lokalnej przy jednoczesnym pobudzaniu aktywności społecznej. Projekt polegał na adaptacji pomieszczenia w budynku wielofunkcyjnym na miejsce wspólnych spotkań organizacji wiejskich i mieszkańców Lisowic. Wszelkie prace w zakresie: usług transportowych, robót stolarskich, wodnokanalizacyjnych i elektrycznych zostały wykonane nieodpłatnie przez mężów gospodyń z KGW, którzy przepracowali łącznie ponad 2000 godzin.

Obecnie świetlica ta jest jedynym miejscem spotkań członków KGW oraz pozostałych organizacji działających w miejscowości Lisowice takich jak: Ochotnicza Straż Pożarna, Kółko Rolnicze, Ludowy Zespół Sportowy. Odbывают się tam imprezy okolicznościowe np.: „Dzień Seniora”, „Jasełka”, „Dzień Matki”, zajęcia aerobiku, spotkania młodzieży i wiele innych.

Projekt „Nasza Świetlica” zajął II miejsce w kategorii „Najlepsze przedsięwzięcie odnowy wsi”, w edycji 2005 konkursu „Piękna Wieś Województwa Śląskiego”

Lokalizacja: Lisowice (Gmina Pawonków), ul. Mickiewicza (obok Szkoły Podstawowej),
kontakt – p. Renata Piosek, tel. 034 3534100



5. Perspektywy rozwoju odnowy wsi jako działania współfinansowanego ze środków Unii Europejskiej

Z momentem wejścia Polski do Unii Europejskiej pojawiła się możliwość współfinansowania ze środków unijnych wielu przedsięwzięć, których celem jest rozwiązywanie nabrzmiałych problemów i sprostanie wyzwaniom stojącym przed obszarami wiejskimi, zarówno w skali całego kraju, jak też w Województwie Śląskim. Na rozwój obszarów wiejskich w Polsce w latach 2004-2006 przeznaczono kwotę wsparcia unijnego w wysokości 2,8664 mld euro, przy maksymalnym poziomie dofinansowania sięgającym do 100% kosztów kwalifikowanych.

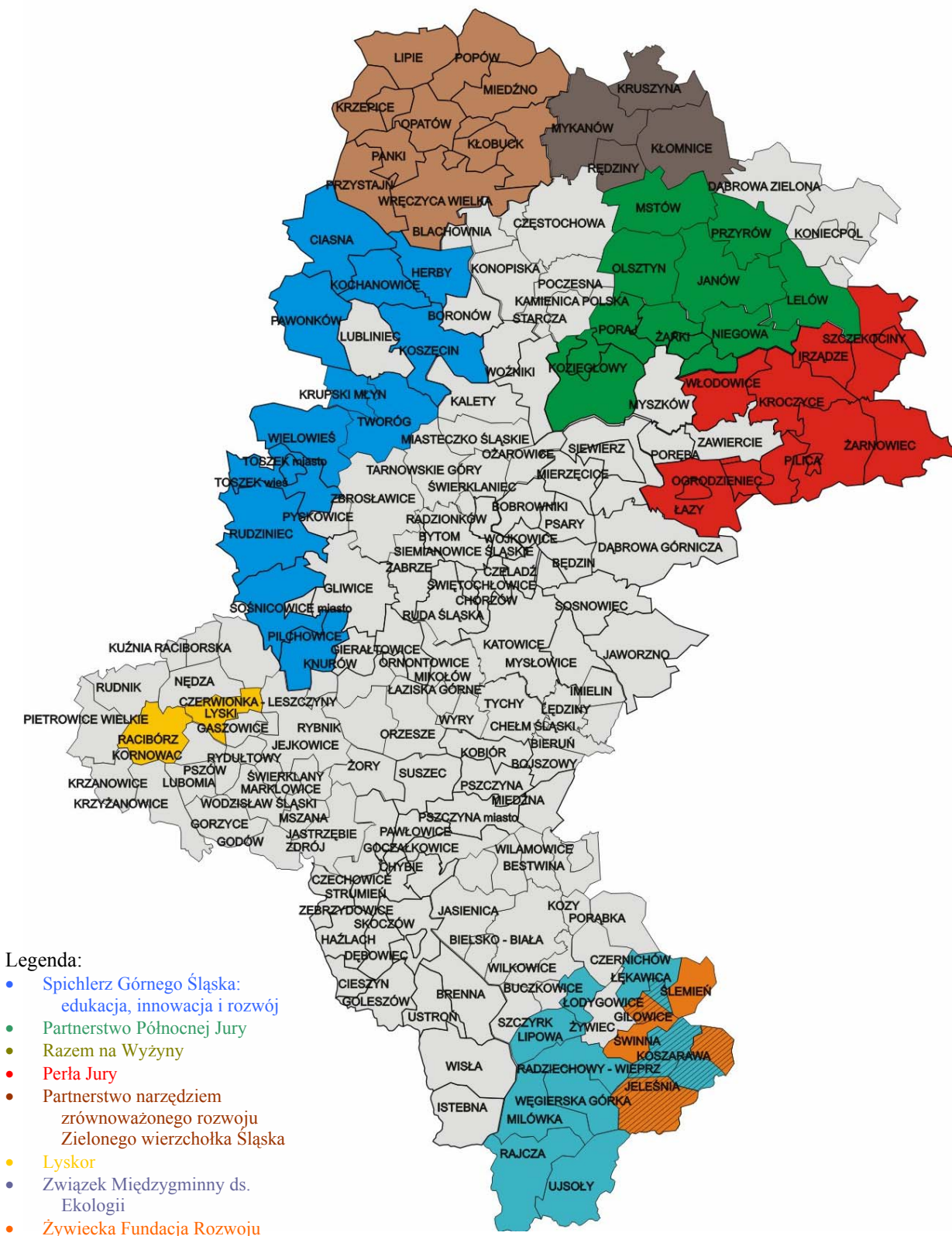
Przedsięwzięcia typu odnowa wsi mogły uzyskać wsparcie przez środki ujęte w *Działaniu 2.3. „Odnowa wsi oraz zachowanie i ochrona dziedzictwa kulturowego”* w Sektorowym Programie Operacyjnym (SPO) „Restrukturyzacja i modernizacja sektora żywnościowego oraz rozwój obszarów wiejskich”, przy czym znaczna ich część została rozdysponowana już w roku 2005.

Kolejną możliwością wsparcia rozwoju obszarów wiejskich są środki na rozwój infrastruktury wiejskiej zawarte w Regionalnym Programie Operacyjnym dla Województwa Śląskiego, stanowiącym komponent w Zintegrowanym Programie Operacyjnym Rozwoju Regionalnego (ZPORR) na lata 2004-2006. Środki te jednak nie są bezpośrednio przeznaczone na oddolny, endogeniczny rozwój społeczności wiejskich, choć mogą stanowić wsparcie działań, podejmowanych w ramach odnowy wsi.

Pod koniec 2004 r. pojawiło się kolejne źródło finansowania rozwoju obszarów wiejskich w postaci *Działania 2.7 „Program Pilotażowy LEADER+”*, zawartego również w ramach ww. SPO „Restrukturyzacja i modernizacja sektora żywnościowego oraz rozwój obszarów wiejskich”. Ideą tego działania jest wspieranie tworzenia i realizacji lokalnych strategii rozwoju obszarów wiejskich, służących podniesieniu atrakcyjności tych obszarów jako miejsca zamieszkania i prowadzenia działalności gospodarczej oraz finansowanie tworzenia partnerstw trójsektorowych (tzw. LAG – Lokalnych Grup Działania), realizujących projekty wynikające z założeń zintegrowanej strategii rozwoju obszarów wiejskich (ZSROW). W województwie śląskim powstaje obecnie 8 Lokalnych Grup Działania.

W świetle ram finansowych Unii Europejskiej na lata 2007-2013 przewiduje się znacząco większe środki finansowe na wsparcie rozwoju obszarów wiejskich w stosunku do środków na lata 2004-2006. W aktualnych projektach zmian Wspólnej Polityki Rolnej UE przewiduje się utworzenie odrębnego Funduszu Rozwoju Obszarów Wiejskich (EFROW). W ramach tego funduszu zostaną przewidziane środki na działania z zakresu odnowy wsi oraz typu LEADER+.

Lokalne Grupy Działania zawiązane na terenie województwa Śląskiego



6. Uzasadnienie realizacji regionalnego programu odnowy wsi jako odrębnego działania Samorządu Województwa Śląskiego

Realizowanie Programu Odnowy Wsi Województwa Śląskiego w skali regionalnej w województwie śląskim oznacza skuteczne przeciwstawienie się istniejącym i przyszłym zagrożeniom dla obszarów wiejskich, związanych z wyczerpywaniem się możliwości wynikających z klasycznego rolnictwa jako dotychczasowej bazy gospodarczej obszarów wiejskich wobec silnej konkurencji zewnętrznej, utratą wielu miejsc pracy dla mieszkańców wsi w dotychczasowym przemyśle, a także z peryferyjnym usytuowaniem licznych obszarów wiejskich wobec aglomeracji miejskich województwa śląskiego. Program Odnowy Wsi Województwa Śląskiego skutecznie przeciwstawia się także szeroko występującym wewnętrznym słabościom wielu obszarów wiejskich – bierności, dezintegracji wielu społeczności wiejskich, uzależnieniu od dotacji zewnętrznych, upadku wielu wartościowych lokalnych tradycji i wzorców w sferze architektury, obyczaju, aktywności społecznej oraz stale narastającemu chaosowi zabudowy i całej przestrzeni wiejskiej

Programy odnowy wsi, tam gdzie dotychczas były realizowane, **okazały się niezwykle skuteczną koncepcją i metodą rozwoju obszarów wiejskich**; przy niewielkiej ilości środków mobilizowały one liczne społeczności wiejskie do dużej aktywności, generując znaczące efekty o silnym znaczeniu prorozwojowym. Poprzez uruchomienie dużych, często uśpionych dotychczas potencjałów wewnętrznych ludności wiejskiej, przy niewielkich relatywnie środkach zewnętrznych ulokowanych w odnowę wsi, działania te przyniosły wiele wymiernych rezultatów, uruchomiły i w wielkim stopniu zdynamizowały aktywność społeczności wiejskich, a także na wielu obszarach zmieniły w istotnym stopniu sytuację gospodarczą wsi, zwłaszcza tych które w nieco dłuższym okresie czasu uczestniczyły w procesie odnowy. Jednocześnie **odnowa wsi okazała się efektywną alternatywą wobec drogich i często mało skutecznych krajowych programów sektorowych**, skupionych wyłącznie na rolnictwie, uruchamianych i zarządzanych centralnie, przy zdecydowanej dominacji podejścia odgórnego.

Znaczenie odnowy wsi polega jednak przede wszystkim na tym, iż przekształca ona pasywne i nastawione dotychczas roszczeniowo społeczności w aktywne i świadome aktorów życia społecznego, kulturalnego i gospodarczego. Oznacza to przyjęcie całkowicie nowej filozofii rozwoju z opartego na mało racjonalnym rozdawnictwie środków publicznych w przemysłane lokowanie stosunkowo niewielkich kwot pieniężnych celem budowania potencjału społeczności wiejskich, jego uruchamiania i uzyskiwania ostatecznie dużych efektów merytorycznych, dzięki wykorzystaniu mechanizmu dźwigni finansowej i gospodarczej.

Warunkiem do uzyskania tych efektów jest jednak **zaangażowanie samorządowych władz publicznych**, obejmujących obszar wsi uczestniczącej w procesie rozwoju, tj. gminy, a także powiatu, unikanie bądź też skuteczne rozwiązywanie konfliktów (np. politycznych, personalnych), które mogą się pojawić, **efektywne uruchomienie i konsekwentne stosowanie instrumentów wsparcia odnowy wsi** ze strony gminy, powiatu i województwa, **właściwego doboru i zaangażowania liderów wiejskich, profesjonalnego wsparcia przy pozyskiwaniu środków zewnętrznych** (zwłaszcza unijnych).

Należy również mieć na względzie, że odnowa wsi jest procesem wieloletnim, przechodzącym przez szereg faz², a pozytywne efekty osiągane są na ogół w dłuższym okresie czasu. Stąd też **konieczne jest długotrwałe, pozytywne zaangażowanie władz lokalnych i ich patronat** nad działaniami grup odnowy wsi.

Bardzo istotne jest również stałe wsparcie ze strony **samorządu województwa**, przejawiające się zarówno we włączeniu odnowy wsi do procesów i programów wskazujących kierunki rozwoju regionu oraz uruchomieniu skutecznych instrumentów wsparcia (w tym również finansowych). Rozwój województwa śląskiego nie może pozostawiać na uboczu obszarów wiejskich, ponieważ stanowią one obszarowo 43% powierzchni całego województwa, a zamieszkuje na nich około 900 tys. ludzi, czyli około 21% ludności województwa.

W listopadzie 2003 r. Śląski Związek Gmin i Powiatów przeprowadził badanie ankietowe, dotyczące stopnia zainteresowania odnową wsi w województwie śląskim, w kontekście pojawiających się możliwości rozszerzenia Programu Pilotażowego „Odnowa Wsi Śląskiej” na skalę regionalną. Spośród 118 gmin o charakterze wiejskim w województwie zainteresowanie odnową wsi wyraziło 53, zgłaszając przy tym grupę ponad 200 sołectw gotowych do rozpoczęcia procesu odnowy. Biorąc pod uwagę typowo miejski stereotyp województwa śląskiego oraz ciągle niewielki stopień znajomości idei odnowy wsi należy uznać tę grupę zgłoszonych gmin i sołectw za bardzo znaczącą.

Na podstawie przeprowadzonej wśród gmin Komponentu B w 2005 r. ankiety ewaluacyjnej podsumowującej cykl aktywizująco-szkoleniowy, zbadano przydatność pilotażowego etapu Śląskiego Programu Odnowy Wsi dla rozwoju działań społecznych typu odnowa wsi. Ankieta ta przyniosła dominację bardzo pozytywnych sygnałów wskazujących zdecydowanie na jego potrzebę.

² Patrz: załącznik nr 1

7. Komplementarność regionalnego programu odnowy wsi w stosunku do innych programów Samorządu Województwa Śląskiego oraz odpowiednich programów krajowych

Program Odnowy Wsi Województwa Śląskiego na lata 2006-2010 jest komplementarny w stosunku do innych działań Samorządu Województwa Śląskiego oraz programów krajowych. W szczególności zaś uzupełnia on inwestycyjny nurt wsparcia działań typu odnowa wsi, rozpoczęty w województwie śląskim na przełomie kwietnia i maja 2005 r. w ramach Działania 2.3 „Odnowa wsi oraz zachowanie i ochrona dziedzictwa kulturowego” Sektorowego Programu Operacyjnego „Restrukturyzacja i modernizacja sektora żywnościowego oraz rozwój obszarów wiejskich” o ten zakres inwestycji, który nie występuje w powyższym działaniu, a związany jest z inwestycjami nisko-budżetowymi na poziomie sołectwa. Program ten w znacznie większym stopniu niż program sektorowy uwzględnia aktywność i zaangażowanie społeczności lokalnych, wychodząc tym samym naprzeciw idei odnowy wsi, płynącej z wieloletnich doświadczeń zarówno krajowych jak i europejskich. Ważnym elementem uzupełniającym jest również uspołeczniony charakter realizowanych przedsięwzięć na obszarach wiejskich i niezwykle wysoka efektywność relatywnie niewielkich środków finansowych angażowanych w projekty grup odnowy wsi.

Ponadto główne cele i założenia Programu są zgodne z kierunkami działań zawartych w następujących dokumentach programowych:

- Propozycją Wstępnego projektu Regionalnego Programu Operacyjnego Województwa Śląskiego na lata 2007-2013
- Strategią Rozwoju Województwa Śląskiego na lata 2000-2020 przyjętą 4 lipca 2005 przez Sejmik Województwa Śląskiego Uchwałą nr II/37/6/2005
- Strategią rozwoju turystyki w województwie śląskim na lata 2004-2013
- Propozycją Programu Rozwoju Obszarów Wiejskich na lata 2007-2013 opracowaną przez Ministerstwo Rolnictwa i Rozwoju Wsi
- Narodowym Planie Rozwoju na lata 2004-2006 (NPR), przyjętym przez Rząd RP w 2003 r. oraz Programach Operacyjnych realizowanych w jego ramach, głównie Sektorowym Programie Operacyjnym „Restrukturyzacja i Modernizacja Sektora Żywnościowego oraz Rozwój Obszarów Wiejskich”
- Projektem „Narodowej Strategii Spójności na lata 2007-2013”
- Zaktualizowanym Wojewódzkim Programem Operacyjnym Województwa Śląskiego na rok 2004 obowiązującym w latach 2005-2006.

V. Program Odnowy Wsi Województwa Śląskiego

1. Cele i założenia Programu

Program Odnowy Wsi Województwa Śląskiego stanowi kontynuację działań na rzecz odnowy wsi w województwie śląskim, rozpoczętą w ramach Programu Pilotażowego „*Odnova Wsi Śląskiej*”. Działania te rozwinięto w ramach komponentu „B” pilotażowego etapu ŚPOW w okresie wrzesień 2004 – grudzień 2005 r. oraz dwóch edycji konkursu „Piękna Wieś Województwa Śląskiego” z lat 2004 i 2005. Ideą, która przyświeca rozwijaniu Programu Odnowy Wsi Województwa Śląskiego jest pobudzenie procesu tworzenia na terenach wiejskich formalnych i nieformalnych struktur organizacyjnych (tzw. grup odnowy wsi), opartych na oddolnej inicjatywie mieszkańców, zdolnych do szeroko rozumianej działalności z zakresu odnowy wsi oraz zachowania dziedzictwa kulturowego na poziomie własnej wsi czy sołectwa.

Zakładane przedsięwzięcia z zakresu odnowy wsi można podzielić na dwie grupy - tzw. przedsięwzięcia nieinwestycyjne i inwestycyjne. Pierwsza grupa polega na realizacji niezbyt na ogół kosztownych projektów, których celem jest integracja społeczności wiejskiej, przywrócenia zapomnianych świąt oraz tradycji, promocja wsi, spotkania mieszkańców oraz organizowania różnego rodzaju imprez na wsi. Przykładem tego rodzaju przedsięwzięć są np. Suszeckie Jarmarki Przedświąteczne (Suszec), mistrzostwa Rzeczypospolitej w strzelaniu z kuszy historycznej (Chudów), zawody strażackie (Kryry), Wiejskie Wielkoczwartkowe Fale (Stanica, gmina Pilchowice) obrzędy dożynkowe, redyk (Korbielów, gm. Jeleśnia) itp. Przedsięwzięcia nieinwestycyjne pełnią ważną funkcję integracyjną w ramach społeczności sołectkiej. Grupa druga koncentruje się na realizacji projektach inwestycyjnych. Przykładem drugiego rodzaju przedsięwzięć jest tworzenie muzeów wiejskich, izb pamięci, takich jak np. Izba Regionalna (Chudów) czy też przedsięwzięć realizowanych w ramach wyżej wspomnianego Działania 2.3 tj. projekt „Kisielów oknem na Beskidy” – rozbudowa istniejących terenów sportowo-rekreacyjnych na terenie sołectwa Kisielów (gmina Golezów) itp.

Głównym celem Programu jest **zintegrowanie społeczności wiejskiej oraz pobudzenie aktywności mieszkańców wsi** poprzez stymulowanie i wspomaganie oddolnych inicjatyw rozwojowych oraz stworzenie odpowiednich mechanizmów i instrumentów wsparcia odnowy i rozwoju wsi. Tak rozumiany cel główny zostanie osiągnięty poprzez realizację następujących celów szczegółowych:

1. **Zainicjowanie i wdrożenie procesów odnowy wsi w stopniowo zwiększanej grupie sołectw** z obszaru województwa śląskiego w oparciu o śląski model odnowy wsi;
2. **Zachowanie dziedzictwa przyrodniczego i kulturowego obszarów wiejskich województwa oraz wykorzystanie walorów przyrodniczych i kulturowych do tworzenia produktu lokalnego wspierającego rozwój tych obszarów;**
3. **Przygotowanie sołectw, gmin i powiatów z obszaru województwa śląskiego do wykorzystania środków finansowych** dostępnych w ramach Funduszy Strukturalnych w latach 2007-2013 oraz innych źródeł zewnętrznych finansujących rozwój obszarów wiejskich;

4. Uzyskanie efektów synergii z innymi mechanizmami wsparcia rozwoju obszarów wiejskich, w tym w szczególności z działaniami typu „Leader+”.

Efektem Programu ma być **uruchomienie trwałego i samopodtrzymującego się rozwoju społeczności wiejskich** na obszarze wybranych gmin i powiatów z założeniem ich oddziaływania na bliższe i dalsze obszary wiejskie poprzez promieniowanie najlepszych wzorców odnowy wsi. Założeniem jest tu przy tym położenie nacisku na jakość procesu odnowy wsi i jego wsparcia tak, aby modelowe wzorce odnowy wsi i najlepsze sołectwa mogły skutecznie oddziaływać na sąsiednie i dalsze obszary wiejskie województwa śląskiego.

Beneficjentami Programu będą społeczności wiejskie reprezentowane przez grupy odnowy wsi.

Program będzie akcentował współpracę powstałych lub istniejących stowarzyszeń, fundacji i innych organizacji społecznych w ramach działań odnowy konkretnej wsi oraz na rzecz zachowania dziedzictwa kulturowego z władzami samorządowymi gminy, powiatu i regionu.

Głównymi partnerami dla Samorządu Województwa Śląskiego przy realizacji Programu będą: **Śląski Związek Gmin i Powiatów**, który zainicjował proces odnowy wsi w regionie oraz **Śląski Ośrodek Doradztwa Rolniczego** z siedzibą w Częstochowie, posiadający bogate doświadczenia we współpracy z mieszkańcami wsi, jak również samorządy gminne i powiatowe, które wyrażą wolę przystąpienia do Programu.

2. Podstawy prawne

Podstawą prawną uruchomienia Programu są zarówno ustawy określające ramy kompetencyjne funkcjonowania samorządu wojewódzkiego w Polsce, ustawy i rozporządzenia określające ramy prawne polityki Państwa w odniesieniu do obszarów wiejskich i rolnictwa, jak również różnorodne akty prawa miejscowego stanowionego przez organy Samorządu Województwa Śląskiego. W szczególności są to:

1. Art.11 ust.2 pkt.1, 3, 5, 7, 8 ustawy z dnia 5 czerwca 1998 roku o samorządzie województwa, tekst jedn. Dz.U.01.142.1590 z późn. zmianami).

Zgodnie z ustawą o samorządzie województwa z dnia 5 czerwca 1998r. samorząd województwa prowadzi politykę rozwoju województwa, na którą składa się m.in.: tworzenie warunków rozwoju gospodarczego, w tym kreowanie rynku pracy; pozyskiwanie i łączenie środków finansowych: publicznych i prywatnych, w celu realizacji zadań z zakresu użyteczności publicznej; racjonalne korzystanie z zasobów przyrody oraz kształtowanie środowiska naturalnego, zgodnie z zasadą zrównoważonego rozwoju; wspieranie rozwoju kultury oraz ochrona i racjonalne wykorzystanie dziedzictwa kulturowego; promocja walorów i możliwości rozwojowych województwa.

2. Uchwała nr II/37/6/2005 Sejmiku Województwa Śląskiego z 4 lipca 2005r. w sprawie przyjęcia „Strategii Rozwoju Województwa Śląskiego na lata 2000-2020”.

Prowadzenie polityki rozwoju województwa poprzez właściwe kształtowanie obszarów wiejskich wymaga odpowiedniego instrumentu działania. Narzędziem takim będzie „Program Odnowy Wsi Województwa Śląskiego na lata 2006-2010”, który pozwoli na realizację Strategii Rozwoju Województwa Śląskiego na lata 2000-2020 (cel strategiczny III: wzrost innowacyjności i konkurencyjności gospodarki, kierunek działań 4: modernizacja sektora rolno – spożywczego i rozwijanie działalności pozarolniczej; a także cel strategiczny IV: Poprawa jakości środowiska naturalnego oraz kulturowego, oraz zwiększenie atrakcyjności przestrzeni; kierunek działań 4: Kształtowanie ośrodków wiejskich).

3. Uchwała nr 1135/163/II/2004 Zarządu Województwa Śląskiego z dnia 06.07.2004 w sprawie przyjęcia regulaminu i przystąpienia do organizacji konkursu „Piękna wieś województwa śląskiego”
4. Uchwała nr 1587/183/II/2004 Zarządu Województwa Śląskiego z dnia 14.09.2004 w sprawie współorganizacji cyklu szkoleń dla liderów wiejskich w ramach Śląskiego Programu Odnowy Wsi
5. Uchwała nr 652/250/II/2005 Zarządu Województwa Śląskiego z dnia 19.04.2005 w sprawie przystąpienia do organizacji konkursu „Piękna wieś województwa śląskiego” i przyjęcia regulaminu konkursu
6. Rozporządzenie Ministra Rolnictwa i Rozwoju Wsi z dnia 3 września 2004 r w sprawie przyjęcia Sektorowego Programu Operacyjnego „Restrukturyzacja i modernizacja sektora żywnościowego oraz rozwój obszarów wiejskich 2004-2006” oraz Rozporządzenie Ministra Rolnictwa i Rozwoju Wsi z dnia 13 września 2005 r. zmieniające rozporządzenie w sprawie przyjęcia Sektorowego Programu Operacyjnego „Restrukturyzacja i modernizacja sektora żywnościowego oraz rozwój obszarów wiejskich 2004-2006”

3. Zasady realizacji Programu

Program Odnowy Wsi Województwa Śląskiego z założenia powinien mieć charakter ciągły, jednak pewne jego elementy - zwłaszcza szkoleniowe (ze względów techniczno-organizacyjnych) - muszą być realizowane dla tzw. komponentów rozłożonych w czasie. Również poszczególne konkursy („Piękna Wieś ...” i „Konkurs Przedsięwzięć Odnowy Wsi”) oraz działania uzupełniające w ramach Programu muszą być uruchamiane w sposób - z jednej strony - umożliwiający systematyczne pogłębianie wiedzy nt. rozwoju lokalnego metodą odnowy wsi - z drugiej zaś - zapewniający jak najlepsze wykorzystanie pozostawionych do dyspozycji środków i instrumentów wsparcia.

Zasady realizacji poszczególnych elementów programowych są określone odrębnie przez instytucje odpowiedzialne za ww. elementy, na podstawie

dotychczasowego doświadczenia z realizacji wcześniejszych działań na gruncie odnowy wsi. Będą one każdorazowo ogłaszane uczestnikom Programu przed rozpoczęciem realizacji poszczególnych elementów programowych.

W realizacji Programu musi zostać położony nacisk na jakość wykonania poszczególnych elementów Programu, zgodnie ze śląskim modelem odnowy wsi. Podstawowe znaczenie ma tu bowiem proces odnowy wsi oraz jakość wsparcia udzielanego sołectwom, do którego zobowiążą się zainteresowane gminy i powiaty.

Ponadto w Programie uczestniczyć będą także – z wyłączeniem cyklu szkoleniowo aktywizującego – sołectwa biorące udział w dotychczasowych działaniach na rzecz odnowy wsi w województwie śląskim (komponenty: A i B).

4. Elementy programowe

Program Odnowy Wsi Województwa Śląskiego to wypracowany na podstawie licznych doświadczeń wielu regionów (niemieckich, austriackich i dwóch polskich) zestaw działań, wspierających oddolne przemiany na obszarach wiejskich, dokonywane w przeważającej mierze przez lokalną społeczność.

Proponowany poniżej zestaw działań obejmuje bardzo szeroki i kompleksowy zakres wsparcia działań grup odnowy wsi, rozpoczynający się od elementów edukacyjnych - wyjaśniających mechanizm procesu odnowy wsi, poprzez instrumenty wsparcia finansowego na realizację projektów nieinwestycyjnych oraz niewielkich projektów inwestycyjnych, a skończywszy na wsparciu z zakresu szeroko pojętego know-how, niezbędnego do dynamicznego i wielopłaszczyznowego rozwoju, wykorzystującego wsparcie funduszy zewnętrznych.

Program Odnowy Wsi Województwa Śląskiego obejmuje następujące, opisane w dalszej części niniejszego materiału elementy:

1. Cykl szkoleniowo- aktywizujący
2. Konkurs przedsięwzięć odnowy wsi
3. Konkurs „Piękna Wieś Województwa Śląskiego”
4. Działania uzupełniające.

Wymienione wyżej 4 główne elementy Programu Odnowy Wsi Województwa Śląskiego służą w pierwszym rzędzie przeprowadzeniu zmian w mentalności mieszkańców obszarów wiejskich. Chodzi w pierwszej kolejności o zwiększenie świadomości wysokich wartości i walorów dziedzictwa przyrodniczego i kulturowego, usytuowanych w bezpośrednim i dalszym otoczeniu. Walory te często nie są właściwie uświadamiane, a w konsekwencji pozbawione są właściwej ochrony ze strony mieszkańców danej społeczności. Często są one wręcz niszczone, bądź wypierane przez tandetne, zuniformizowane elementy współczesnej kultury masowej. Powoduje to utratę istotnych elementów dziedzictwa obszarów wiejskich (np. w dziedzinie architektury wiejskiej, obyczaju, krajobrazu itp.), które mogłyby stanowić podstawę silnej tożsamości społeczności wiejskiej. Walory te w efekcie nie stanowią podstawy do tworzenia specyficznych produktów lokalnych i ich wykorzystania w rozwoju gospodarczym wsi.

W dalszej kolejności wyżej wymienione elementy Programu służą wyposażeniu liderów wiejskich i grup odnowy wsi w umiejętności kluczowe dla samodzielnego rozwiązywania problemów społeczności wiejskiej oraz zarządzania rozwojem lokalnym.

4.1. Cykl szkoleniowo-aktywizujący

Rolą cyklu szkoleniowo-aktywizującego jest przygotowanie liderów wiejskich do prowadzenia działań typu odnowa wsi w swojej społeczności sołeckiej poprzez przekazanie im modułowo opracowanych porcji wiedzy i umiejętności. Celem tego cyklu jest również pobudzenie liderów do długofalowej i samopodtrzymującej się aktywności na rzecz odnowy wsi oraz pozyskiwania trwałego poparcia społeczności wiejskiej dla prowadzonych na

rzecz odnowy działań. Cykl szkoleniowo-aktywizujący posiada kluczowe znaczenie dla powodzenia całego procesu odnowy wsi. Istotną sprawą zwłaszcza jest wygenerowanie przez liderów wiejskich - przy wsparciu moderatorów odnowy wsi – nowych, twórczych i niejednokrotnie innowacyjnych pomysłów dotyczących odnowy wsi. Doświadczenie wskazuje, że właśnie wygenerowanie twórczych pomysłów jest początkiem skutecznego przeobrażenia danej społeczności i dynamicznego rozwoju wsi.

Cykl szkoleniowo-aktywizujący, w świetle śląskiego modelu odnowy wsi, składa się z następujących elementów:

- Podróże studialne
- Warsztaty „Planowanie w procesie odnowy wsi” poprzedzone wizjami moderatorów-ekspertów w poszczególnych wsiach
- Warsztat nt. budowy i zarządzania projektami
- Spotkania konsultacyjne nt. systemu wsparcia grup odnowy wsi.

Organizatorzy Programu przewidują w każdym etapie Programu (trwającym około 8-12 miesięcy) wyłonienie i objęcie cyklem szkoleniowo-aktywizującym grupy 30-50 sołectw z terenu województwa śląskiego (tworzących komponent C). Po zakończeniu realizacji cyklu szkoleniowo-aktywizującego dla danego komponentu do Programu będzie mogła zostać włączona i przeszkolona kolejna, większa grupa sołectw (tzw. kolejny komponent D, następnie analogicznie komponent E i kolejne), aż do objęcia Programem Odnowy wszystkich zainteresowanych sołectw w województwie.

Realizację cyklu szkoleniowo-aktywizującego koordynował będzie Śląski Związek Gmin i Powiatów.

4.1. Podróże studialne - pierwszym etapem cyklu jest zorganizowanie podróży studialnych dla liderów wiejskich do regionów realizujących programy odnowy wsi (np. województwa: opolskie, pomorskie, kraje związkowe Niemiec i Austrii, itp.). Poprzez liczne spotkania z liderami grup odnowy wsi, uczestnicy poznają doświadczenia oraz ciekawe projekty realizowane w ramach odnowy wsi. Dodatkową funkcją wyjazdów jest zapoznanie z genezą i przekształceniami programów odnowy wsi w kraju i za granicą.



- 4.2. Warsztaty „Planowanie w procesie odnowy wsi”** to nazwa 2-dniowych warsztatów - kluczowych dla powodzenia procesu odnowy wsi w każdej miejscowości. W warsztatach tych uczestniczą 5-osobowe grupy liderów wiejskich, w których skład wchodzi reprezentanci najważniejszych wiejskich organizacji oraz inni liderzy życia społeczno-kulturowego na wsi, którzy pod okiem moderatorów i ekspertów w dziedzinie odnowy wsi stopniowo, specjalnie dobraną metodą planowania strategicznego, wypracowują sołeckie strategie rozwoju – *plany rozwoju i programy odnowy wsi*. Podczas warsztatów uczestnicy na podstawie wcześniej przeprowadzonej inwentaryzacji, oceniają zasoby wsi, jakość i standard życia. Głównym celem warsztatów jest wykreowanie wizji wsi i związaną z tym stworzeniem planu długoterminowego oraz krótkoterminowego. Dodatkowym efektem warsztatów jest obszerna dokumentacja o charakterze opisowym, wymagana między innymi przy składaniu wniosków do **Działania 2.3 "Odnowa wsi..."** w ramach SPO "Restrukturyzacja i modernizacja sektora żywnościowego oraz rozwój obszarów wiejskich". Warsztaty "Planowanie w procesie odnowy wsi" są poprzedzane krótkimi wizytami moderatorów „odnowy wsi” w poszczególnych wsiach, których celem jest poznanie lokalnych uwarunkowań i problemów oraz zasobów wsi, jak również odpowiednie przygotowanie liderów do uczestnictwa w warsztatach.



- 4.3. Warsztat nt. budowy i zarządzania projektami** - to cykl zajęć, podczas których uczestnicy zdobywają dodatkową wiedzę nt. reguł i zasad budowania projektów oraz zarządzania nimi, w myśl obowiązujących praktyk i uwarunkowań formalno-prawnych krajowych oraz w szczególności wymogów Unii Europejskiej. Podczas warsztatów uczestnicy wstępnie przygotowują dokumentację projektów wypracowanych podczas poprzedzających szkoleń pn. „Planowanie w procesie odnowy wsi”.



- 4.4. Spotkania konsultacyjne nt. systemu wsparcia i grup odnowy wsi** – to ostatni element cyklu szkoleniowo-aktywizującego, podczas którego liderzy wiejscy zapoznają się z konkretnymi instrumentami wsparcia dla grup odnowy wsi na poziomie gminy, powiatu oraz regionu.



4.2. Konkurs przedsięwzięć odnowy wsi

4.2.1. Wsparcie „nieinwestycyjnych” przedsięwzięć odnowy wsi

Celem konkursu na „nieinwestycyjne” przedsięwzięcia odnowy wsi jest wsparcie nie inwestycyjnych działań grup odnowy wsi oraz uaktywnienie istniejących na terenach wiejskich innych organizacji pozarządowych (stowarzyszeń, fundacji) i włączenie ich w działania z zakresu odnowy wsi. O dotacje będą mogły się ubiegać grupy odnowy wsi (samodzielnie jeżeli posiadają osobowość prawną lub poprzez urząd gminy jeżeli jej nie posiadają), organizacje pozarządowe (stowarzyszenia i fundacje), planujące realizację projektów o charakterze publicznym, dotyczących procesu odnowy wsi.

Przedmiotem dofinansowania w ramach konkursu będzie m.in.:

- organizacja imprez promujących wieś, jej walory i tradycję,
- organizacja warsztatów tematycznych dla społeczności wiejskiej (np. agroturystyka, funkcjonowanie stowarzyszeń, itp.),
- organizacja wyjazdu studyjnego do sołectw, w których program jest realizowany,
- wydanie publikacji o wsi, w tym publikacji multimedialnych.

Działania podejmowane w ramach ww. „nieinwestycyjnych” przedsięwzięć powinny być adresowane do wszelkich aktorów życia społeczno-gospodarczego wsi (rolników, mieszkańców oraz przedsiębiorców sektora małych i średnich przedsiębiorstw), Maksymalna kwota dotacji w ramach konkursu ustalana będzie co roku. Termin i zasady udziału w konkursie ogłaszane będą każdorazowo dla poszczególnych edycji konkursu.

4.2.2. Wsparcie „inwestycyjnych” przedsięwzięć odnowy wsi

Konkurs „inwestycyjnych” przedsięwzięć odnowy wsi ma na celu dofinansowanie niewielkich, lokalnych projektów o charakterze inwestycyjnym, nawiązujących do idei odnowy wsi i zrównoważonego rozwoju terenów wiejskich.

Konkurs jest instrumentem wsparcia i motywacji społeczności sołectwa do przygotowania projektów, spojrzenia na własną wieś jako dobro wspólne przynależne każdemu z mieszkańców i przybyszów.

Beneficjentami konkursu będą sołectwa, które poprzez gminy będą mogły się ubiegać o środki finansowe, na podstawie przygotowanego projektu.

Zakres przedsięwzięć może obejmować typowe projekty odnowy wsi (adaptacja pomieszczeń na miejsce spotkań mieszkańców, place zieleni, ścieżki edukacyjne i rekreacyjne itp.) oraz inne przedsięwzięcia służące poprawie jakości życia ogółu mieszkańców

lub zachowaniu cennych architektonicznie, kulturowo bądź krajobrazowo walorów wsi.

Ważnym elementem sporządzanych i realizowanych projektów jest **udział własny społeczności wiejskiej**, wyrażony w pracach na rzecz danego projektu, jak również w zaangażowaniu finansowym funduszy sołeckich.

Szczegółowe zasady konkursu będą określane każdorazowo dla poszczególnych edycji konkursu.

4.3. Konkurs „Piękna Wieś Województwa Śląskiego”

Celem konkursu jest wspieranie rozwoju wsi poprzez pobudzanie aktywności gospodarczej, kształtowanie ładu przestrzennego oraz pielęgnowanie środowiska naturalnego. Celem konkursu jest również promowanie i nagradzanie tych sołectw z terenu województwa, które szczególnie wyróżniają się w dziedzinie estetyzacji wsi, chronią lokalne dobra kultury i krajobraz oraz aktywizują społeczność sołectwa (wsi) do wspólnych działań. **Konkurs „Piękna Wieś Województwa Śląskiego”** organizowany jest w następujących kategoriach: najpiękniejsza wieś województwa śląskiego, najpiękniejsza zagroda województwa śląskiego oraz najlepsze przedsięwzięcie odnowy wsi.



W konkursie mogą wziąć udział sołectwa oraz osoby indywidualne, które zgłaszają projekty w jednej, dwóch lub jednocześnie trzech kategoriach konkursu.

Konkurs Piękna wieś województwa śląskiego został zapoczątkowany w 2004 roku, w którym odbyła się jego I edycja, a do którego zgłosiło się 26 gmin z województwa śląskiego.





4.4. Działania uzupełniające

4.4.1. Szkolenia uzupełniające – to dodatkowe warsztaty i szkolenia, których tematyka dotyczy aktualnych problemów, jakie uczestnicy sygnalizują podczas trwania Programu.

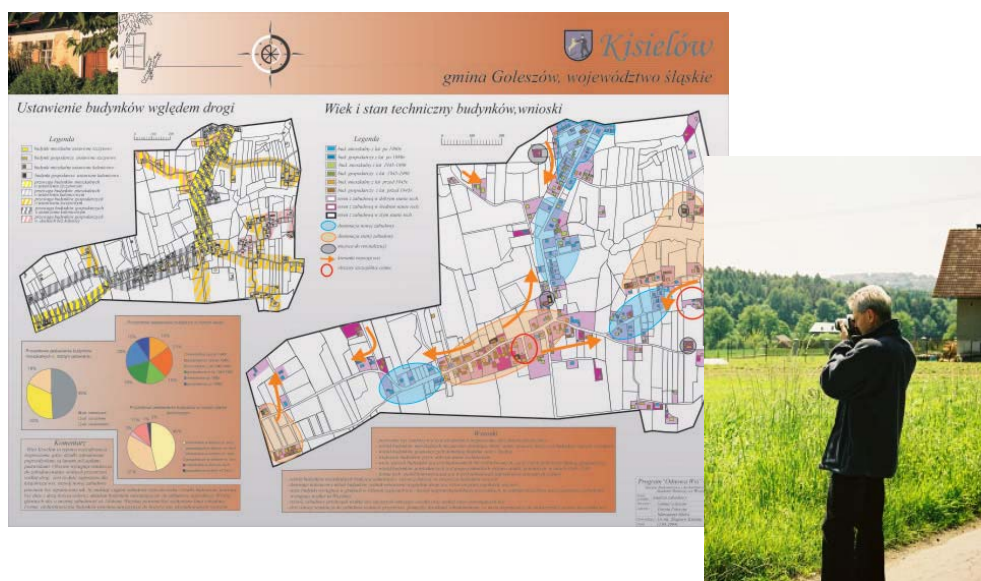
Narzędziem umożliwiającym pełną identyfikację dodatkowych potrzeb szkoleniowych uczestników jest przeprowadzana ankieta ewaluacyjna. Elementem tych szkoleń będzie w szczególności:

- 1) Szkolenie i praktyczny warsztat dotyczący **wykorzystania nowoczesnych technologii informacyjnych i komunikacyjnych (ICT)** do zaspokojenia potrzeb rozwoju społeczności wiejskich i rozwoju lokalnego, przejawiającego się m.in. w poprawie sposobu funkcjonowania grup odnowy wsi, wiejskich organizacji obywatelskich i mikroprzedsiębiorstw, sprzedaż produktów za pośrednictwem Internetu itp.
- 2) Szkolenia i praktyczne warsztaty w zakresie **samozatrudnienia** osób poszukujących pracy (w tym tworzenie spółdzielni socjalnych).
- 3) Szkolenie w zakresie **zakładania stowarzyszeń wiejskich** (w tym zwłaszcza stowarzyszeń i fundacji odnowy wsi)
- 4) Szkolenia i praktyczne warsztaty nt. **zakładania na wsi mikroprzedsiębiorstw oraz małych firm.**
- 5) Szkolenia dotyczące tzw. produktów lokalnych i regionalnych.



4.4.2. Konsultacje z moderatorami odnowy wsi – dzięki regionalnej platformie wymiany doświadczeń uczestnicy Programu posiadają nie tylko możliwość komunikowania się z innymi grupami odnowy wsi, ale przede wszystkim umożliwia im się stały kontakt z moderatorami „odnowy wsi” oraz z osobami prowadzącymi pozostałe warsztaty cyklu szkoleniowo-aktywizującego.

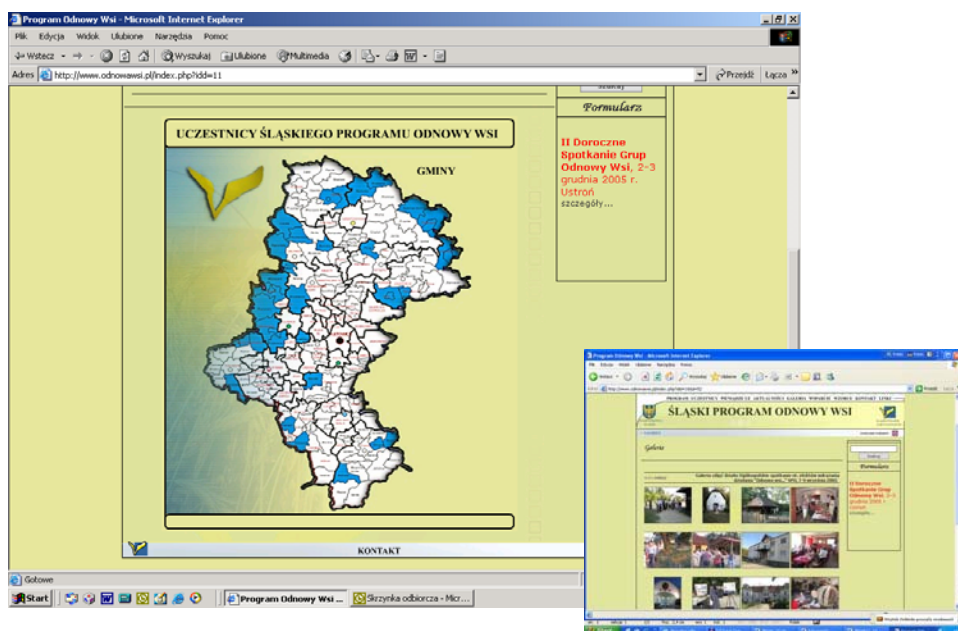
4.4.3. Koncepcje zagospodarowania przestrzennego wsi oraz działania na rzecz ochrony i kształtowania krajobrazu – seminarium prowadzone przez ekspertów z zakresu architektury krajobrazu oraz opracowanie koncepcji dotyczącej konkretnej wsi. Głównym celem jest wstępna analiza zasobów w zakresie krajobrazu przyrodniczego, kulturowego i innych elementów zagospodarowania oraz określenie kierunków rozwoju przestrzennego wsi przy jednoczesnym podkreśleniu wartości krajobrazu wiejskiego oraz postulatów dotyczących ochrony krajobrazu wiejskiego. Jako wzorzec dla dalszych działań może służyć opracowanie wykonane dla wsi Kisielów (powiat cieszyński).



Wobec licznych zniszczeń dokonanych w okresie ostatnich 65-ciu lat w krajobrazie wiejskim województwa śląskiego znaczenie tego typu działań jest ogromne. Należy postulować, aby na szerszą skalę przygotowywać koncepcje zagospodarowania przestrzennego wsi jako instrument ochrony i restytucji krajobrazu wiejskiego oraz ładu przestrzennego obszarów wiejskich, jak również stymulowania pozytywnych przeobrażeń mentalności mieszkańców wsi w odniesieniu do wartości przestrzeni i krajobrazu wiejskiego.

4.4.4. Wsparcie informacyjno-komunikacyjne – na potrzeby Programu Odnowy Wsi Województwa Śląskiego zostanie stworzona strona internetowa Programu www.odnowawsi.pl

A. **Strona internetowa** – zawierająca niezbędne informacje związane z ogólną koncepcją Programu, jego uczestnikami oraz organizatorami. Strona internetowa Programu będzie również źródłem informacji na temat bieżących spotkań, warsztatów i szkoleń, natomiast dzięki zamieszczonemu formularzowi zgłoszeniowemu uczestnicy w prosty sposób będą potwierdzali swój udział w spotkaniach.



B. Regionalna platforma wymiany doświadczeń odnowy wsi – w przyszłości, jeśli będą do dyspozycji odpowiednie zasoby finansowe, należy stworzyć regionalną platformę wymiany doświadczeń odnowy wsi. Platforma, oprócz dużego pakietu zawierającego informację o odnowie wsi, biblioteki tekstów poświęconych „odnowie” posiadałaby przede wszystkim bardziej interaktywny charakter, pozwalając na kontaktowanie się grup odnowy wsi między sobą, a także generowanie przez uczestników odnowy nowych usług świadczonych za pośrednictwem internetu (np. sklepów internetowych).

4.4.5. Edukacja dzieci i młodzieży oraz animacja kulturowa na rzecz odnowy wsi

Celem edukacji dzieci i młodzieży jest zapoznanie dzieci i młodzieży z tematyką życia na wsi, prac gospodarskich, a także edukacja w zakresie środowiska (łąki, lasy, pola), produktów lokalnych i regionalnych, rękodzieła, dziedzictwa kulturowego. W ramach zajęć odbyłyby się wykłady, a także zajęcia praktyczne. Działanie to jest skierowane na dzieci i młodzież miejską, co jest szczególnie ważne w województwie śląskim, w którym podobnie do struktury mieszkańców województwa układa się struktura dzieci i młodzieży.

4.4.6. Doroczne Spotkanie Grup Odnowy Wsi – dwudniowe spotkanie organizowane raz do roku, którego celem jest przedstawienie efektów Programu w danym etapie jego realizacji, omówienie planowanych działań oraz wymiana doświadczeń pomiędzy poszczególnymi grupami odnowy wsi.



4.4.7. Śląski Kongres Odnowy Wsi – spotkanie o charakterze konferencyjnym organizowane raz na 3 lub 4 lata z udziałem przedstawicieli innych regionów realizujących programy odnowy wsi w kraju i zagranicą.

5. System pożądaných gminnych i powiatowych instrumentów wsparcia odnowy wsi

Grupom odnowy wsi realizującym przedsięwzięcia i projekty odnowy wsi potrzebne jest stałe, wielowymiarowe wsparcie, które może mieć postać zarówno wsparcia finansowego, jak również pomocy organizacyjnej, doradczej itp. Całokształt potencjalnych instrumentów i możliwości wsparcia procesu odnowy wsi, zarówno ze strony gminy, powiatu, regionu oraz innych podmiotów nazywany jest *systemem instrumentów wsparcia*. Wsparcie ze strony gminy jest podstawową formą wspierania społeczności lokalnych, bez którego odnowa wsi nie jest w stanie zaistnieć w sposób trwały, ani też przetrwać w dłuższym okresie czasu.

Gminy zgłaszające wsie do Programu powinny w szczególności zadbać o:

- wyznaczenie kompetentnego pracownika danego urzędu gminy, który pełnił będzie funkcję koordynatora Programu na poziomie gminy. Pracownik ten powinien posiadać umiejętności i warunki do współpracy z grupami odnowy wsi, z wykorzystaniem przede wszystkim komputera i narzędzi internetowych. Pracownik ten powinien być w stałym kontakcie z liderami grup odnowy wsi i w miarę możliwości, chociaż w minimalnym zakresie, być do dyspozycji liderów wiejskich w bezpośrednim kontakcie.
- wdrożenie mechanizmów włączania inicjatyw sołeckich do programów gminnych i planów budżetowych
- jednoznaczne i silne wspieranie przez kierownictwo gminy liderów i organizowanych przez nich sołeckich grup odnowy wsi – m.in. poprzez systematyczne informowanie o przebiegu odnowy wsi podczas sesji Rady Gminy
- partycypacja w kosztach organizacyjnych Programu
- Instrumenty wsparcia finansowego – opcjonalnie:

- Odpis sołecki – w wysokości np. 6 -10 zł na mieszkańca sołectwa rocznie.
- lub/i
- Utworzenie „funduszu odnowy wsi” (dyspozycja środków w oparciu o zasadę montażu finansowego - np. 1 zł gmina, 1 zł wspólnota sołectwa) – na przedsięwzięcia w ramach odnowy wsi

Włączenie powiatów w proces wspierania społeczności wiejskich może znacząco poszerzyć i urozmaicić ogólny system wsparcia. Jest przy tym dodatkową platformą koordynacji działań grup odnowy wsi, oprócz poziomu gminnego i regionalnego. Instrumenty wsparcia uruchamiane przez powiaty to głównie koordynacja programu na danym terenie, wspieranie działań gmin uczestniczących w programie, tworzenie i realizacja takich powiatowych instrumentów wsparcia dla przedsięwzięć odnowy wsi jak np. uruchomiony przez władze Powiatu Gliwickiego konkurs ekologiczny (w ramach którego grupy odnowy wsi otrzymują niewielkie granty). Powiat może także wykorzystywać specjalistyczne służby administracyjne (wydziały geodezji i kartografii) do świadczenia cyklicznych usług doradczych dla wsi zaangażowanych w proces odnowy wsi. Dodatkowym wsparciem dla grup odnowy wsi jest organizowanie wszelkich konkursów powiatowych (ekologicznych, środowiskowych itp.)

6. Śląski Model Odnowy Wsi

Przedstawiony powyżej wykaz elementów programowych składa się na – unikalny w skali kraju – **śląski model odnowy wsi**. Polega on z jednej strony na wyakcentowaniu przygotowania wiejskiej strategii rozwoju jako dokumentu inicjującego i porządkującego wszelkie działania na rzecz integracji i rozwoju społeczności wiejskiej, z drugiej zaś strony na uzupełnieniu cyklu szkoleniowo-aktywizującego o szereg dalszych działań, takich jak: Konkurs Piękna Wieś Województwa Śląskiego, Konkurs przedsięwzięć odnowy wsi i inne), które oznaczają ciągłe i szerokie wspieranie grup odnowy wsi w ich działaniach. Element pierwszy, tj. warsztaty pn. „Planowanie...”, zmierzające do budowy strategii wiejskiej, był bardzo mocno akcentowany w „modelu opolskim”, natomiast prawie w ogóle nie występuje w „modelu pomorskim”. Uważamy, że element ten posiada kluczowe znaczenie, ponieważ inicjuje i ukierunkowuje działania grup odnowy wsi, a jednocześnie uczy myślenia strategicznego i projektowego. Z drugiej strony jednak model zakorzeniony w województwie opolskim polega w zasadzie na realizacji cyklu szkoleniowo-aktywizującego oraz Konkursu „Piękna Wieś Opolska”.

W śląskim modelu wdrożenia odnowy wsi kładzie się nacisk na podtrzymywanie kontaktu i współpracy z grupami odnowy wsi, m.in. przez szkolenia uzupełniające, cykliczne konsultacje z moderatorami odnowy wsi czy doroczne spotkania grup odnowy wsi. Powoduje to, iż proces odnowy wsi uzyskuje możliwość zakorzenienia się i samopodtrzymujący się charakter (zgodnie z zasadami zrównoważonego rozwoju). Ponadto istotne są takie elementy jak: praca ze społecznością wiejską nad koncepcją zagospodarowania przestrzennego wsi oraz ochrona i kształtowanie atrakcyjnego krajobrazu wiejskiego. Zmienia to mentalność społeczności wiejskiej i przywraca zagubione nawyki do kształtowania pięknego otoczenia i szerzej, środowiska architektonicznego. Fundamentalny charakter posiadają spotkania, których celem jest uruchomienie gminnych i powiatowych

instrumentów wsparcia odnowy wsi. Bez dobrych relacji i wsparcia procesu odnowy wsi przez władze gminne odnowa wsi nie jest w stanie się zakorzenić i przynieść dobrych rezultatów. Bardzo istotne znaczenie posiada zarówno konkurs „Piękna Wieś...”, jak również konkurs przedsięwzięć odnowy wsi, który stwarza realne możliwości na wsparcie zarówno nie inwestycyjnych, jak i inwestycyjnych projektów inicjowanych przez grupy odnowy wsi.

W związku z powyższym należy zauważyć, iż zachodnioeuropejskie doświadczenia (w tym zwłaszcza austriackie) wskazują na efektywność takiego regionalnego instrumentu jak konkurs „Piękna Wieś...”. W perspektywie kilku lat prowadzi on do ożywionej konkurencji między poszczególnymi miejscowościami, zagrodami i projektami, a w efekcie do zwiększenia atrakcyjności wielu wsi i zagród. W konsekwencji przyczynia się to do stworzenia podstaw dla rozwoju turystyki (w tym zwłaszcza agroturystyki) na obszarach wiejskich i służy ożywieniu ogólnego rozwoju gospodarczego na wsi.

Cechą szczególną Śląskiego Modelu Odnowy Wsi jest także partnerski charakter jego wdrażania. O ile w województwie opolskim i pomorskim Program jest inicjowany i realizowany przez samorząd województwa, o tyle w województwie śląskim program został zainicjowany przez Śląski Związek Gmin i Powiatów – największą regionalną organizację samorządową. Jednocześnie realizacja Programu dokonuje się w partnerskim współdziałaniu Urzędu Marszałkowskiego Województwa Śląskiego, Śląskiego Związku Gmin i Powiatów oraz Śląskiego Ośrodka Doradztwa Rolniczego.

7. Wdrażanie Programu

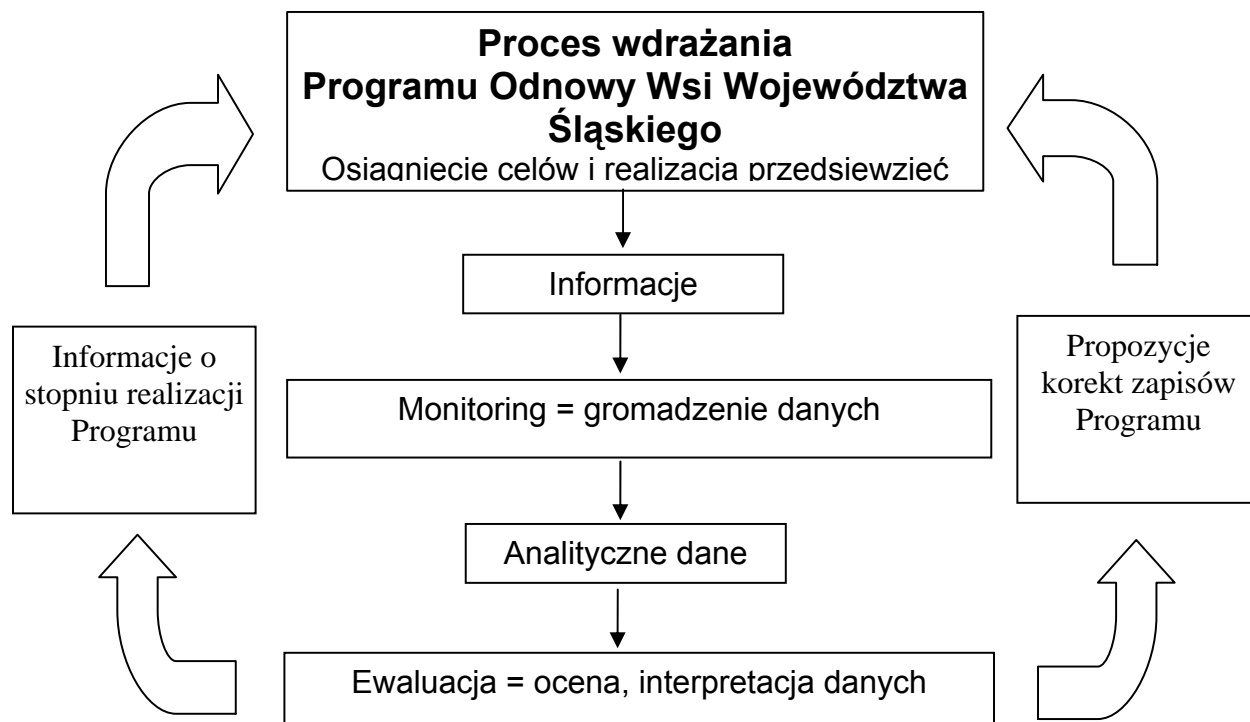
Proces wdrażania Programu musi w pierwszej kolejności brać pod uwagę konieczność zachowania wysokiej jakości procesu odnowy wsi oraz wsparcia dla grup odnowy wsi ze strony instytucji realizujących Program. Podstawową kwestią jest zwrócenie uwagi na to, aby w ramach Programu współpracować z wsiami, które w stosunkowo krótkim czasie uzyskały dobre efekty w dziedzinie odnowy wsi, a przykłady te będą efektywnie promieniowały na sąsiednie obszary. Największym niebezpieczeństwem dla odnowy wsi jest powierzchowne i niskiej jakości wprowadzenie zbyt szerokiej grupy wsi do procesu odnowy wsi, co będzie prowadzić do zmarnowania zaangażowanych w proces grup odnowy wsi i całych społeczności wiejskich. Bardzo istotne znaczenie posiada również zachowanie integralności Programu, tj. realizowanie poszczególnych jego elementów w taki sposób, aby zachować pełną zgodność z innymi elementami programowymi.

Program będzie wdrażany we współpracy Urzędu Marszałkowskiego Województwa Śląskiego (Wydział Terenów Wiejskich), Śląskiego Związku Gmin i Powiatów oraz Śląskiego Ośrodka Doradztwa Rolniczego, którzy dokonają między sobą podziału zakresu obowiązków dotyczących wdrażania Programu.

Istotnym elementem wdrażania Programu jest przygotowanie - w trakcie realizacji Programu - śląskiej grupy moderatorów odnowy wsi, tak aby zastąpiła ona stopniowo moderatorów z terenu województwa opolskiego.

8. Monitoring i ewaluacja Programu

Proces wdrażania Programu powinien uwzględniać możliwość korygowania i wzbogacania Programu o nowe elementy, gdyby zaistniała taka konieczność. Model przepływu informacji w programie przedstawia poniższy schemat.



Istotnym wymogiem, stawianym Programowi jest wewnętrzny system monitorowania i ewaluacji postępów we wdrażaniu oraz osiaganiu założonych celów, w konsekwencji osiągnięcie stanu zakładanego w Programie. Metodyczne dążenia do realizacji celów podlegać muszą ocenie skuteczności, by w razie wykrycia nieprawidłowości było możliwe dokonywanie korekt działań na etapie wdrażania. Konieczne jest, zatem stworzenie pełnego systemu obejmującego:

- monitoring, czyli podsystem zbierania i selekcjonowania informacji,
- ewaluację, czyli podsystem oceny i interpretacji zgromadzonego materiału.

Istotą **monitoringu** jest gromadzenie, opracowywanie i przekazywanie informacji przydatnych w zarządzaniu Programem. Proces monitorowania będzie polegał na systematycznym obserwowaniu zmian zachodzących w ramach poszczególnych celów wytyczonych w Programie. Poszczególne etapy monitoringu i ewaluacji powinny zawierać takie elementy jak:

- zbieranie danych i informacji,
- analiza danych i informacji,
- ocena porównawcza osiągniętych wyników z założeniami,
- ocena rozbieżności pomiędzy założeniami Programu a rezultatami,
- poszukiwanie i określenie przyczyn zaistniałej sytuacji,

- zmiana dotychczasowych metod realizacji bądź wprowadzenie nowych.

W szerokim aspekcie **ewaluacja** dotyczy realizacji Programu oraz jego wpływu na wszelkie dziedziny życia społeczno-gospodarczego na obszarach wiejskich. Ewaluacja powinna również odpowiadać na pytania, w jakim stopniu Program umożliwia rozwiązywanie realnych problemów zarówno obszarów wiejskich, jak i poszczególnych społeczności.

Ewaluacja działań wynikających z Programu będzie opierała się na trzech rodzajach ocen: *ex ante* (ocena przed realizacją działań), *ex tempore* (ocena w trakcie realizacji działań) oraz *ex post* (ocena po realizacji działań).

W obszarze wpływu Programu na rozwój lokalny i regionalny, powinno uwzględnić się następujące aspekty:

- powiększanie zasobów i kompetencji regionu i poszczególnych społeczności lokalnych,
- tworzenie warunków do rozwoju gospodarczego,
- przyciąganie środków zewnętrznych (publicznych i prywatnych).

9. Przybliżona sekwencja działań w Programie (orientacyjny harmonogram)

Realizacja Programu w czasie polega na sekwencji określonych działań przy zachowaniu ich kolejności i niezbędnej elastyczności. Kolejność posiada istotne znaczenie, polegające na potrzebie dostatecznego wyposażenia uczestników procesu odnowy wsi w niezbędną wiedzę i umiejętności do lokalnego zarządzania rozwojem (tj. zbudowania odpowiedniego potencjału ludzkiego i organizacyjnego) przed rozpoczęciem realizacji ważniejszych projektów i innych przedsięwzięć.

Co do zasady należy unikać zatem finansowania projektów, które nie posiadają stosownego odniesienia w szerszej koncepcji (strategii) rozwoju wsi. Przybliżoną sekwencję działań w Programie Odnowy Wsi Województwa Śląskiego obrazuje załącznik nr 2 „Przybliżona sekwencja działań w Programie (orientacyjny harmonogram)”.

10. Przewidywane efekty wdrożenia Programu

W konsekwencji wdrożenia Program przyczyni się do realizacji założeń i celów Strategii Rozwoju Województwa Śląskiego na lata 2000-2020, a jednocześnie przyspieszenia rozwoju województwa śląskiego.

Przewidywane efekty Programu można rozpatrywać w 3 płaszczyznach:

1. z punktu widzenia korzyści dla społeczności wiejskich objętych Programem,
2. z punktu widzenia korzyści dla gmin uczestniczących w odnowie wsi,
3. z punktu widzenia całego Województwa Śląskiego.

Korzyści płynące z realizacji Programu Odnowy Wsi Województwa Śląskiego

Sołectwa	Gminy i Powiaty	Region
<ul style="list-style-type: none"> ❑ aktywizacja gospodarcza - stworzenie nowych możliwości dla podmiotów gospodarczych ❑ wzrost wartości nieruchomości, poprzez uporządkowanie przestrzenne wsi oraz nieruchomości o charakterze publicznym, ❑ wzbogacenie życia społeczno – kulturalnego, ❑ pewność sposobu i kierunku zmian, ❑ poprawa jakości i stabilność przywództwa, zintegrowanie społeczności wiejskich wobec wartości życia wiejskiego oraz wspólne uzgodnienie celów, ❑ świadomość istnienia wsparcia gminy, powiatu i regionu, ❑ wzrost poczucia wartości i tożsamości lokalnej, ❑ uzyskanie platformy wymiany doświadczeń i nowych źródeł informacji. ❑ wzrost umiejętności generowania nowych przedsięwzięć i projektów, a w konsekwencji zdolności do kierowania rozwojem własnej społeczności. ❑ emancypacja. 	<ul style="list-style-type: none"> ❑ pozyskanie w społeczności wsi partnera świadomego swych celów - ograniczenie tradycyjnej roszczeniowości (usprawnienie w zakresie planowania, pomoc w realizacji inwestycji gminnych, pomoc w świadczeniu usług publicznych, większe możliwości rozstrzygania spraw konfliktowych), ❑ maksymalizacja efektywności wykorzystania środków i inwestycji gminnych, ❑ przyspieszenie rozwoju społeczno-gospodarczego (wzrost dochodów budżetu, wzrost możliwości pozyskiwania środków zewnętrznych i inwestorów), ❑ wzbogacenie życia społeczno – kulturalnego i zwiększenie możliwości promocji gminy, 	<ul style="list-style-type: none"> ❑ aktywizacja społeczności wiejskich zagrożonych utratą miejsc pracy oraz biernością (zwłaszcza na niektórych obszarach) i skazanych w konsekwencji na tradycyjną roszczeniowość ❑ możliwość dynamizacji rozwoju gospodarczego na obszarach wiejskich, ❑ uzyskanie możliwości bezpośredniego współdziałania samorządu województwa ze społecznościami lokalnymi i rozszerzenie doświadczeń w kreowaniu regionalnej polityki rozwoju na obszarach wiejskich, ❑ możliwość zmiany tradycyjnego wizerunku województwa śląskiego poprzez większe niż dotychczas wyakcentowanie walorów jego obszarów wiejskich (np. hasło: „Zielony Śląsk”)

VI. Wnioski

Liczne obszary wiejskie województwa śląskiego, dotychczas uzależnione od produkcji rolnej, obecnie narażone są na wpływ wielu czynników powodujących utratę dotychczasowych miejsc pracy, dezintegrację społeczną oraz utratę swej tożsamości. Odnowa wsi stanowić może dobre antidotum na wyżej wzmiankowane wewnętrzne słabości obszarów wiejskich oraz zagrożenia płynące z zewnątrz. Do głównych wartości odnowy wsi jako kierunku i metody rozwoju wsi zaliczyć można zaangażowanie mieszkańców w rozwój swojej wsi oraz wzięcie odpowiedzialności za jej los. Jednocześnie cechą odnowy wsi jako metody rozwoju obszarów wiejskich jest kompleksowość, tj. uzgodnienie i realizowanie całościowej wizji rozwoju wsi, z myślą o zachowaniu jej tożsamości, przestrzennej integralności oraz zharmonizowaniu podstawowych funkcji: mieszkalnej, gospodarczej (produkcja i usługi) oraz rekreacyjnej i wypoczynkowej. Mocny akcent w procesie odnowy wsi pada na osiągnięcie wyższej jakości życia, integrację społeczności sołeckiej oraz zachowanie wartości życia wiejskiego. Stanowi to w wielu wypadkach skuteczną odpowiedź na zakorzenione często na obszarach wiejskich postawy bierności, roszczeniowości i zniechęcenia znacznej części ludności wiejskiej do działania na rzecz dobra wspólnego. Jednocześnie odnowa wsi opiera się na opisanych powyżej bogatych walorach kulturowych, przyrodniczych i krajobrazowych obszarów wiejskich regionu oraz stosunkowo silnym - mimo zagrożeń – kapitale ludzkim i społecznym wsi.

Program Odnowy Wsi Województwa Śląskiego zmierza do pobudzenia i zintegrowania wielu rozproszonych dotychczas oddolnych inicjatyw i działań na rzecz zachowania i ochrony dziedzictwa kulturowego i przyrodniczego wsi oraz rozwoju obszarów wiejskich. Podstawowymi elementami Programu są cykl szkoleniowo-aktywizujący, konkurs przedsięwzięć odnowy wsi, konkurs „Piękna Wieś Województwa Śląskiego” oraz działania uzupełniające. Istotą specyficznego podejścia, które występuje w procesie odnowy wsi jest wspólne wypracowanie wizji (strategii) rozwoju wsi przez grupę liderów, uzyskanie dla niej poparcia ze strony całej społeczności wiejskiej, a następnie konsekwentna jej realizacja. Nie byłoby to możliwe bez wyposażenia grupy odnowy wsi w niezbędne kompetencje w dziedzinie budowania wiejskiej strategii, zarządzania projektami i montażu finansowego. Jednocześnie Program akcentuje - zgodnie z zasadą subsydiarności - potrzebę stworzenia gminnych, powiatowych i regionalnych instrumentów wsparcia dla oddolnych działań podejmowanych przez społeczności wiejskie i ich liderów. Istotną potrzebą jest stworzenie w przyszłości na poziomie regionalnym profesjonalnego doradztwa na rzecz odnowy wsi.

Program Odnowy Wsi Województwa Śląskiego jest kompatybilny ze Strategią Rozwoju Województwa Śląskiego na lata 2000-2020 oraz z innymi strategicznymi dokumentami funkcjonującymi na poziomie Województwa Śląskiego i Państwa. Dużą szansą dla rozwoju odnowy wsi jest możliwość wsparcia ze strony środków Unii Europejskiej.

Odnowa wsi stanowi cenną i skuteczną metodę rozwoju obszarów wiejskich, akcentującą potrzebę budowania potencjału ludzkiego i organizacyjnego, służącego do określania i realizacji przez mieszkańców strategii rozwoju wsi, a w konsekwencji umożliwiającego uzyskanie zdolności do oddolnego zarządzania

rozwojem lokalnym. Dodatkowym impulsem dla rozwoju odnowy wsi jako metody i kierunku rozwoju terenów wiejskich jest uruchomienie w województwie śląskim w drugiej połowie 2005 r. działań wzorowanych na Inicjatywie Wspólnotowej Leader+ (finansowanych w ramach Sektorowego Programu Operacyjnego pn.: „Restrukturyzacja i modernizacja sektora żywnościowego oraz rozwój obszarów wiejskich” - Działanie 2.7 „Program Pilotażowy Leader+”). Projekty realizowane na terenach od 10 tysięcy do 100 tysięcy mieszkańców w ramach Programu Pilotażowego Leader+ (a więc na nieporównywalnie większym obszarze w zestawieniu z odnową konkretnej wsi) posiadają komplementarny w stosunku do odnowy charakter.

Reasumując, należy stwierdzić, iż odnowa wsi poprzez zaktywizowanie mieszkańców wsi i wyposażenie ich w nowe kompetencje w sposób skuteczny tworzy warunki dla rozwoju gospodarczego obszarów wiejskich regionu oraz zachowania cennych zasobów dziedzictwa kulturowego, przyrodniczego i krajobrazowego dla przyszłych pokoleń.

„ODNOWA WSI
– zachowanie różnorodności regionu
dla przyszłych pokoleń”

Opracowanie i redakcja:

ze strony Urzędu Marszałkowskiego Województwa Śląskiego:

Jerzy Motłoch
Ewa Balcerzyk

ze strony Śląskiego Związku Gmin i Powiatów:

Ferdynand Morski
Witold Magryś
Agnieszka Tomala

ze strony Śląskiego Ośrodka Doradztwa Rolniczego:

Beata Fałera
Aneta Stanek-Sikora
Stefan Krysiak

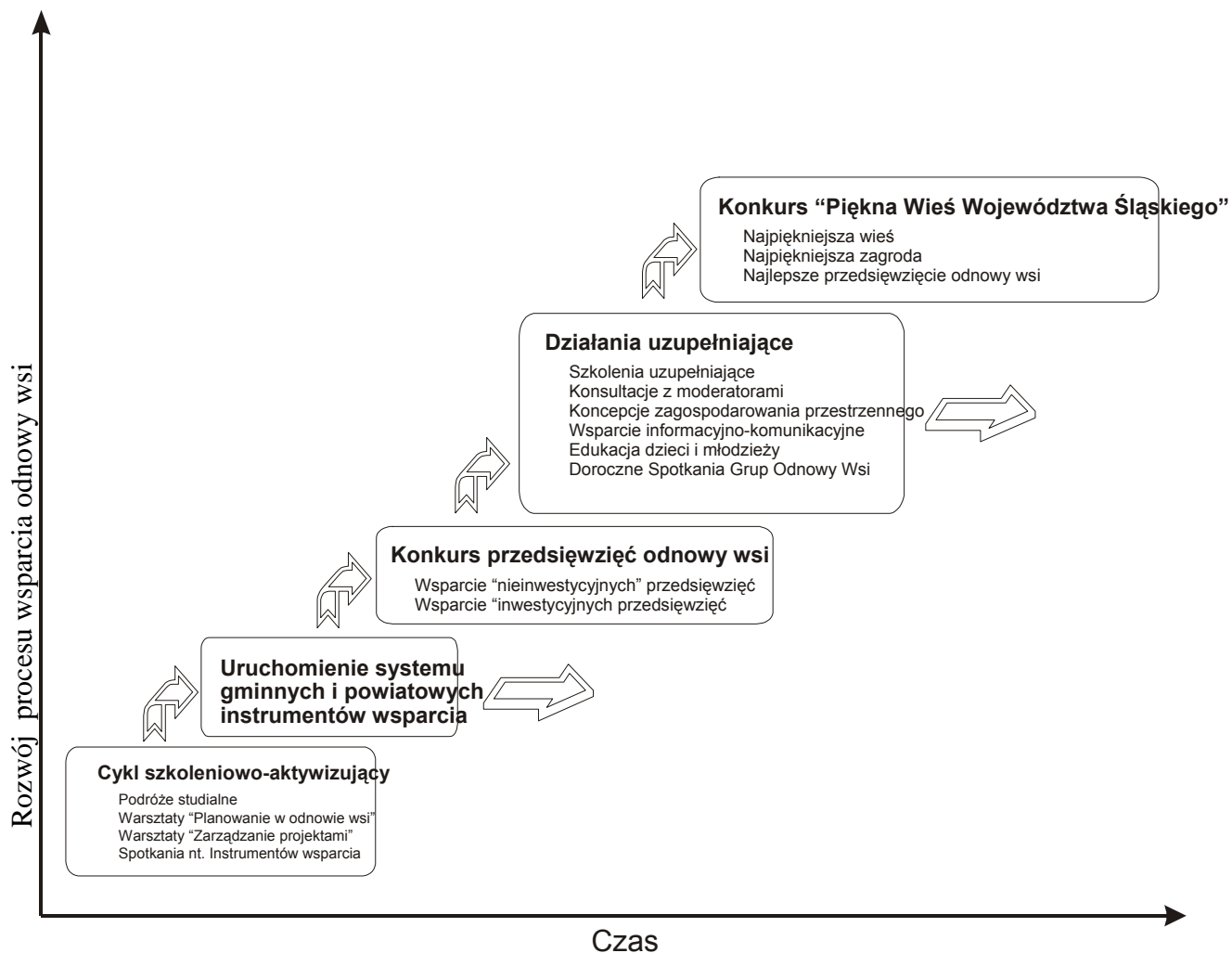
Załączniki

1. Przebieg procesu odnowy wsi w ujęciu modelowym wg R. Wilczyńskiego¹

Faza	Zakres podejmowanych działań	Rozwój organizacyjny	Sterowanie rozwojem	Czas
A Inicjalna	Opracowanie planu i programu odnowy wsi. Porządkowanie wsi. Przedsięwzięcia startowe – integrowanie mieszkańców wokół idei odnowy wsi	Grupa odnowy wsi.	Działania spontaniczne i planowane z programu krótkoterminowego	1-2 lata
B Początkowa	Różnorodne projekty nastawione na wzrost standardu i jakości życia (realizacja programu długoterminowego). Pobudzenie mieszkańców do odnowy własnych posesji.	Liczna grupa odnowy wsi, kształtowanie „koalicji” na rzecz odnowy wsi.	Planowanie działań, proste instrumenty komunikacji wewnętrznej i wsparcia odnowy wsi.	2-3 lata
C Zaawansowana	Realizacja dużych projektów jakościowo zmieniających kluczowe obszary życia; projekty wyróżniające wieś. Powszechne zaangażowanie mieszkańców w projekty publiczne. Odnowa posesji	„Koalicja” na rzecz odnowy wsi lokalnych organizacji i instytucji i/lub stowarzyszenie odnowy wsi.	Projektowanie działań, rozwinięte instrumenty komunikacji wewnętrznej i wsparcia odnowy wsi.	3-5 lat
D Całościowa	Kompleksowe działania w zakresie standardu, jakości, bytu (miejsca pracy) oraz zachowania i rozwoju tożsamości wsi oparte o rozstrzygnięcia planistyczne. Świadome kształtowanie czynników rozwoju (np. wykorzystanie odnawialnych źródeł energii) – projekty dla zachowanie i zwiększenia liczby miejsc pracy („wieś tematyczna”). Dostosowanie projektów prywatnych do programu odnowy wsi.	Stowarzyszenie odnowy wsi – instytucja rozwoju lokalnego (Centrum Aktywności Lokalnej) animująca działania grup mieszkańców kluczowych dla rozwoju: rolników, przedsiębiorców, młodzieży.	Kompleksowe planowanie przestrzenne i strategiczne planowanie rozwoju – ukształtowane „centrum wiejskie”. Rozwinięta promocja oraz instrumenty wsparcia procesu odnowy wsi, w tym działań prywatnych.	5-8 lat

¹ R. Wilczyński: Odnowa wsi perspektywą rozwoju obszarów wiejskich w Polsce - FFW, 2004 r.

2. Przybliżona sekwencja działań w Programie (orientacyjny harmonogram)



3. Plan finansowy Programu

Program Odnowy Wsi Województwa Śląskiego na lata 2006-2010 – plan finansowy

Działania Zróżła finansowania	rok 2006					SUMA
	Działanie 1	Działanie 2		Działanie 3	Działanie 4	
	Cykl szkoleniowo - aktywizacyjny	Konkurs nieinwestycyjnych przedsięwzięć odnowy wsi	Konkurs inwestycyjnych przedsięwzięć odnowy wsi	Konkurs "Piękna wieś województwa śląskiego"	Działania uzupełniające	
Urząd Marszałkowski	44 000,00 zł	40 000,00 zł	400 000,00 zł	60 000,00 zł	3 000,00 zł	547 000,00 zł
Śląski Związek Gmin i Powiatów	32 000,00 zł	0,00 zł	0,00 zł	0,00 zł	5 000,00 zł	37 000,00 zł
Śląski Ośrodek Doradztwa Rolniczego*	4 400,00 zł	0,00 zł	0,00 zł	0,00 zł	5 000,00 zł	9 400,00 zł
Udział powiatu**						0 zł
Udział gminy	44 000,00 zł	10 000,00 zł	100 000,00 zł	0,00 zł	0,00 zł	154 000,00 zł
Wkład własny uczestników	0,00 zł	10 000,00 zł	100 000,00 zł	0,00 zł	0,00 zł	110 000,00 zł
Inne zewnętrzne źródła finansowania	2 000,00 zł	4 000,00 zł	40 000,00 zł	5 000,00 zł	5 000,00 zł	56 000,00 zł
SUMA	126 400,00 zł	64 000,00 zł	640 000,00 zł	65 000,00 zł	18 000,00 zł	913 400,00 zł

* - wkład finansowy w formie prowadzonych szkoleń, warsztatów i wykładów

** - wkład finansowy lub inne formy wsparcia zostaną doprecyzowane w trakcie realizacji programu

rok 2007 i kolejne lata do 2010 *						SUMA
Działania	Działanie 1	Działanie 2		Działanie 3	Działanie 4	
	Cykl szkoleniowo - aktywizacyjny	Konkurs nieinwestycyjnych przedsięwzięć odnowy wsi	Konkurs inwestycyjnych przedsięwzięć odnowy wsi	Konkurs "Piękna wieś województwa śląskiego"	Działania uzupełniające	
Zróżnicowanie finansowania						
Urząd Marszałkowski	44 000,00 zł	80 000,00 zł	920 000,00 zł	60 000,00 zł	25 000,00 zł	1 129 000,00 zł
Śląski Związek Gmin i Powiatów	32 000,00 zł	0,00 zł	0,00 zł	0,00 zł	5 000,00 zł	37 000,00 zł
Śląski Ośrodek Doradztwa Rolniczego**	4 400,00 zł	0,00 zł	0,00 zł	0,00 zł	5 000,00 zł	9 400,00 zł
Udział powiatu***						
Udział gminy	44 000,00 zł	20 000,00 zł	230 000,00 zł	0,00 zł	0,00 zł	294 000,00 zł
Wkład własny uczestników	0,00 zł	20 000,00 zł	230 000,00 zł	0,00 zł	0,00 zł	250 000,00 zł
Inne zewnętrzne źródła finansowania	2 000,00 zł	8 000,00 zł	92 000,00 zł	5 000,00 zł	5 000,00 zł	112 000,00 zł
SUMA	126 400,00 zł	128 000,00 zł	1 472 000,00 zł	65 000,00 zł	40 000,00 zł	1 831 400,00 zł

* szacunkowy plan finansowy w ujęciu rocznym

** - wkład finansowy w formie prowadzonych szkoleń, warsztatów i wykładów

*** - wkład finansowy lub inne formy wsparcia zostaną doprecyzowane w trakcie realizacji programu

4. Bibliografia

1. Wstępny projekt Regionalnego Programu Operacyjnego Województwa Śląskiego na lata 2007 – 2013
2. Strategia Rozwoju Województwa Śląskiego na lata 2000-2020
3. Projekt Narodowej Strategii Spójności na lata 2007-2013,
4. Strategia Rozwoju Obszarów Wiejskich i Rolnictwa 2007-2013
5. Projekt Programu Rozwoju Obszarów Wiejskich na lata 2007-2013
6. Zaktualizowany Wojewódzki Program Operacyjny Województwa Śląskiego na rok 2004, obowiązujący w latach 2005 - 2006
7. R. Wilczyński, „Odnowa wsi perspektywą rozwoju obszarów wiejskich w Polsce”, Poznań 2003
8. Ekspertyzy do "Regionalnego Programu Operacyjnego Województwa Śląskiego na lata 2007-2013" i "Strategii Rozwoju Województwa Śląskiego na lata 2000-2020" – „Zmiany demograficzne i ich wpływ na kształtowanie usług społecznych i rozwój gospodarki regionu" opracowana przez grupę doradczą SIENNA
9. Plan Zagospodarowania Przestrzennego Województwa Śląskiego
10. Strategia rozwoju turystyki w województwie śląskim na lata 2004-2013
11. „Założenia do strategii. Rozwój obszarów wiejskich w gminach i powiatach województwa śląskiego”, Zeszyty Samorządowe Śląskiego Związku Gmin i Powiatów 2002.
12. A. Matuszczyk: Beskid Mały; Kraj, 1987
13. R. Danel : Województwo białskie - KAW, 1982
14. W. Sztabowa: Krupnioki i Moczki czyli gawędy o kuchni śląskiej ; Śląsk, 1985
15. Górnośląskie sentymenty, Zabytki architektury i techniki, Sanktuaria woj. Śląskiego, Zabytkowe kościoły drewniane%u2013, wydawnictwo Urzędu Marszałkowskiego woj. Śląskiego
16. Informator o Zespole Parków Krajobrazowych województwa śląskiego ZPKWŚ, 2004
17. E. Piotrkowska, Andruszków, E. Przybył, H. Wojciechowska: Przewodnik po wystawie stałej Muzeum w Gliwicach, 1991
18. R. Wilczyński: Odnowa wsi perspektywą rozwoju obszarów wiejskich w Polsce - FFW, 2003
19. R. Rok : Kultura ludowa regionu częstochowskiego - przewodnik po stałej Wystawie etnograficznej,
20. M.J. Barański : Beskid Śląski; Kraj , 1988
21. E. Fryś, A. Iracka, M. Pokropek: Sztuka ludowa w Polsce, Arkady, 1988
22. Spotkania z Zabytkami 1994,1995,1997, 1998
23. Poznaj Swój Kraj 350/1991 ;
24. A. Tokarczyk : Marcin Luter KAW, 1985
25. W. Krygowski : Beskidy - SiT, 1978
26. J. Pawlik :Piekary Śląskie , Kraj 1988
27. Z. Kresek : Główny szlak zachodniobeskidzki im. K. Sosnowskiego, Kraj, 1989
28. J. Mikołajski, J. Sołtysik : Szlakami Beskidu Śląskiego 1997
29. J. Mikołajski, J. Sołtysik : Szlakami Beskidu Małego 1997

30. Z. Piasecki : Andraszek IŚ, 1986
31. K. Popiołek: Polskie dzieje Śląska IŚ, 1986
32. K. Kossakowska-Jarosz: Polskie kalendarze powszechne na Górnym Śląsku, IŚ, 1987
33. J. Krop, W. Sosna: Wisła - miasto u stóp Baraniej Góry, 1990
34. Region częstochowski zaprasza, Śląsk cieszyński
35. "Strategia Rozwoju Województwa Śląskiego na lata 2000 - 2015" - UM Województwa Śląskiego, Katowice 2000 r.,
36. Uwarunkowania i kierunki przemian społeczno-gospodarczych na obszarach wiejskich - Instytut Rozwoju Wsi i Rolnictwa Polskiej Akademii Nauk, Warszawa 2005 r, pod redakcją naukową Andrzeja Rosnera ,
37. "Projekt Strategii Rozwoju Województwa Śląskiego na lata 2000 - 2020" - UM Województwa Śląskiego, Katowice 2005 r,
38. "Ekspertyza Obszary Wiejskie i Rolnictwo w Województwie Śląskim " - Śląski Ośrodek Doradztwa Rolniczego - 2005 r.