

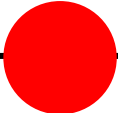


*Europejski Fundusz Rolny na rzecz Rozwoju Obszarów Wiejskich: Europa Inwestująca w Obszary Wiejskie.  
Działanie współfinansowane przez Unię Europejską w ramach Schematu III Pomocy Technicznej Programu  
Rozwoju Obszarów Wiejskich na lata 2007-2013.*

**Urząd Marszałkowski  
Województwa Śląskiego**

# **Kierunki presji inwestycyjnej na tereny rolnicze Województwa Śląskiego w perspektywie 2030 roku**



 **Tadeusz Kmiec**  
dr inż. arch.



*Europejski Fundusz Rolny na rzecz Rozwoju Obszarów Wiejskich: Europa Inwestująca w Obszary Wiejskie. Działanie współfinansowane przez Unię Europejską w ramach Schematu III Pomocy Technicznej Programu Rozwoju Obszarów Wiejskich na lata 2007-2013.*

## Spis treści

<b>Spis treści .....</b>	<b>1</b>
<b>1. Wstęp .....</b>	<b>2</b>
1.1. Struktura raportu.....	3
1.2. Uwagi dot. źródeł danych.....	3
<b>2. Zależność między zmianami struktury pokrycia terenów a zmianami w dynamice ruchu budowlanego .....</b>	<b>5</b>
2.1. Analiza relacji na poziomie województw .....	5
2.2. Analiza relacji na poziomie powiatów w Województwie Śląskim .....	6
<b>3. Prognoza zmian pokrycia terenu do 2030 roku .....</b>	<b>7</b>
3.1. Dane wejściowe i metodyka prognozy .....	7
3.2. Wyniki prognozy .....	12
3.2.1. Podsumowanie .....	12
3.2.2. Obszary wiejskie.....	13
3.2.3. Obszary miejskie .....	18
3.2.4. Miasta na prawach powiatu .....	21
<b>4. Identyfikacja gmin o podwyższonym prawdopodobieństwie występowania presji na tereny rolnicze, w tym presji inwestycyjnej, i utraty ich funkcji w perspektywie 2030 roku .....</b>	<b>22</b>
4.1. Podsumowanie .....	22
4.2. Obszary wiejskie.....	24
4.3. Obszary miejskie .....	27
4.4. Miasta na prawach powiatu.....	29



*Europejski Fundusz Rolny na rzecz Rozwoju Obszarów Wiejskich: Europa Inwestująca w Obszary Wiejskie. Działanie współfinansowane przez Unię Europejską w ramach Schematu III Pomocy Technicznej Programu Rozwoju Obszarów Wiejskich na lata 2007-2013.*

## 1. Wstęp

Wyższa dynamika inwestycji budowlanych, obserwowana zarówno w pierwszym dziesięcioleciu XXI wieku jak i obecnie, zmusza do zwiększenia poziomu ochrony terenów rolniczych, cennych ze względu na ich potencjał produkcyjny, wartości krajobrazowe oraz rolę w systemie przyrodniczym.

### Skutki presji inwestycyjnej na tereny rolnicze

#### Zagospodarowanie i środowisko

- Niekontrolowane zmiany w zagospodarowaniu przestrzennym
- Negatywne zmiany w krajobrazie
- Negatywne zmiany w środowisku przyrodniczym
- Niska efektywność użytkowania przestrzeni (np. koszty infrastruktury)

#### Demografia

- Deglomeracja miast
- Pogłębienie negatywnych zjawisk demograficznych
- Przekształcenie struktury społeczności lokalnych i zmiany kulturowe

#### Transport

- Wzrost przejazdów i przewozów (obciążenie sieci i konieczność rozwoju infrastruktury transportowej)
- Spadek liczby mieszkańców w zasięgu obsługi wysokowydajnych systemów transportowych
- Przeniesienie potrzeb transportowych na prywatne środki transportu i systemy nieprzyjazne środowisku

#### Gospodarka

- Zmniejszenie zaplecza żywicielskiego
- Zaburzenie struktury usług (niedobór infrastruktury społecznej)

Jednocześnie dla wielu obszarów podlegających zmianom strukturalnym ich atrakcyjność inwestycyjna może stanowić podstawę do znalezienia nowej funkcji wiodącej przy poszanowaniu i ochronie ich wartości.

W związku z powyższym konieczne wydaje się zrozumienie uwarunkowań przekształceń obszarów rolniczych oraz trendów związanych z utratą przez nie ich bieżących funkcji. Tylko dysponując powyższą wiedzą możliwe będzie podjęcie racjonalnych decyzji i działań strategicznych, związanych z obszarami rolniczymi.

Niniejszy raport ma na celu przybliżenie tych uwarunkowań oraz przedstawienie możliwych kierunków przekształceń struktury wykorzystania terenów w Województwie Śląskim w perspektywie roku 2030.



*Europejski Fundusz Rolny na rzecz Rozwoju Obszarów Wiejskich: Europa Inwestująca w Obszary Wiejskie. Działanie współfinansowane przez Unię Europejską w ramach Schematu III Pomocy Technicznej Programu Rozwoju Obszarów Wiejskich na lata 2007-2013.*

## 1.1. Struktura raportu

Niniejszy raport został podzielony na następujące rozdziały:

- Analiza zależności między zmianami struktury pokrycia terenów a zmianami w dynamice ruchu budowlanego
- Prognoza zmian pokrycia terenu do roku 2030
- Identyfikacja gmin o podwyższonym prawdopodobieństwie występowania presji na tereny rolnicze, w tym presji inwestycyjnej, i utraty funkcji w perspektywie 2030 roku

## 1.2. Uwagi dot. źródeł danych

W niniejszym raporcie wykorzystano następujące dane:

- Mapy pokrycia terenu Corine Land Cover za lata 2000 i 2006,
- Liczbę mieszkańców gmin w 2000, 2006 i 2012 roku, udostępnione w Banku Danych Lokalnych GUS
- Dane dot. kierunków wykorzystania terenów województw w latach 2002-2012, udostępnione w Banku Danych Lokalnych
- Prognozy liczby ludności w powiatach w 2015, 2020, 2025 i 2030 roku, udostępnione w Banku Danych Lokalnych GUS.

W opracowaniu dane z GUS dotyczące kierunków wykorzystania terenów użyto wyłącznie do analizy porównawczej korelacji między zmianami struktur pokrycia. Ze względu na brak ogólnodostępnych danych na poziomie gmin lub powiatów nie możliwe było siłą rzeczy dokonanie bardziej szczegółowych analiz na podstawie danych Głównego Urzędu Statystycznego.

W przypadku danych o pokryciu terenu z baz Corine Land Cover za lata 2000 i 2006 dokonano ich agregacji zgodnie z przedstawioną poniżej tabelą. Poziom 1,2 i 3 odpowiadają ogólnodostępnej klasyfikacji CLC, natomiast ostatnia kolumna zawiera przypisanie do kategorii wykorzystywanych w niniejszym opracowaniu.

Należy podkreślić równocześnie, że wykorzystanie danych z baz Corine Land Cover wiąże się z dwoma ograniczeniami/problemami:

- Wykorzystane dane pochodzą z lat 2000 i 2006, w związku z czym zidentyfikowane zależności i trendy mogą nie być aktualne. Sugeruje się aktualizację wartości w niniejszym opracowaniu po opublikowaniu nowych danych z 2012 roku.
- Klasyfikacja Corine Land Cover 2006 zawiera błędy, np. występują obszary, które w 2000 roku zostały zaklasyfikowane jako tereny zainwestowane, a w 2006 ich klasyfikacja była odmienna. Zmiana w tym kierunku, szczególnie w tak dużej skali w tak krótkim okresie, wydaje się być w rzeczywistości niespotykana i wynika prawdopodobnie z błędów klasyfikacji automatycznej. W analizie ograniczono skalę tego zjawiska poprzez przyjęcie założenia, że obszary zainwestowane nie mogą zostać przekształcone w niezainwestowane.



Europejski Fundusz Rolny na rzecz Rozwoju Obszarów Wiejskich: Europa Inwestująca w Obszary Wiejskie.  
Działanie współfinansowane przez Unię Europejską w ramach Schematu III Pomocy Technicznej Programu Rozwoju Obszarów Wiejskich na lata 2007-2013.

Poziom 1	Poziom 2	Poziom 3	Klasyfikacja na potrzeby niniejszego opracowania
1 - Tereny antropogeniczne	1.1 - Zabudowa miejska	1.1.1 Zabudowa miejska zwarta	Obszary przekształcone przez człowieka
		1.1.2 Zabudowa miejska luźna	
	1.2 - Tereny przemysłowe, handlowe i komunikacyjne	1.2.1 Tereny przemysłowe lub handlowe	
		1.2.2 Tereny komunikacyjne i związane z komunikacją drogową i kolejową	
		1.2.3 Porty	
		1.2.4 Lotniska	
		1.3.1 Miejsca eksploatacji odkrywkowej	
	1.3 - Kopalnie, wyrobiska i budowy	1.3.2 Zwałowiska i hałdy	
		1.3.3 Budowy	
	1.4 - Miejskie tereny zielone i wypoczynkowe	1.4.1 Tereny zielone	
		1.4.2 Tereny sportowe i wypoczynkowe	
2 - Tereny rolne	2.1 - Grunty orne	2.1.1 Grunty orne poza zasięgiem urządzeń nawadniających	Użytki rolne
		2.1.2 Grunty orne stale nawadniane	
		2.1.3 Ryżowiska	
	2.2 - Uprawy trwałe	2.2.1 Winnice	
		2.2.2 Sady i plantacje	
		2.2.3 Gaje oliwne	
	2.3 - Łąki i pastwiska	2.3.1 Łąki, pastwiska	
		2.4.1 Uprawy jednoroczne występujące wraz z uprawami	
	2.4 - Obszary upraw mieszanych	2.4.2 Złożone systemy upraw i działek	
		2.4.3 Tereny zajęte głównie przez rolnictwo z dużym udziałem roślinności naturalnej	
		2.4.4 Tereny rolno-leśne	
3 - Lasy i ekosystemy seminaturalne	3.1 - Lasy	3.1.1 Lasy liściaste	Obszary leśne
		3.1.2 Lasy iglaste	
		3.1.3 Lasy mieszane	
	3.2 - Zespoły roślinności drzewiastej i krzewiastej	3.2.1 Murawy i pastwiska naturalne	
		3.2.2 Wrzosowiska i zakrzaczenia	Nieuzyski
		3.2.3 Roślinność sucholubna (śródziemnomorska)	
		3.2.4 Lasy i roślinność krzewiasta w stanie zmian	
	3.3 - Tereny otwarte, pozbawione roślinności lub z rzadkim pokryciem roślinnym	3.3.1 Plaże, wydmy, piaski	
		3.3.2 Odsłonięte skały	
		3.3.3 Roślinność rozproszona	
		3.3.4 Pogorzelska	
4 - Obszary podmokłe	4.1 - Śródlądowe obszary podmokłe	4.1.1 Bagna śródlądowe	Wody śródlądowe
		4.1.2 Torfowiska	
	4.2 - Przybrzeżne obszary podmokłe	4.2.1 Bagna słone (solniska)	
		4.2.2 Saliny	
		4.2.3 Osuchy	
5 - Obszary wodne	5.1 - Wody śródlądowe	5.1.1 Cieki	Wody śródlądowe
		5.1.2 Zbiorniki wodne	



Europejski Fundusz Rolny na rzecz Rozwoju Obszarów Wiejskich: Europa Inwestująca w Obszary Wiejskie. Działanie współfinansowane przez Unię Europejską w ramach Schematu III Pomocy Technicznej Programu Rozwoju Obszarów Wiejskich na lata 2007-2013.

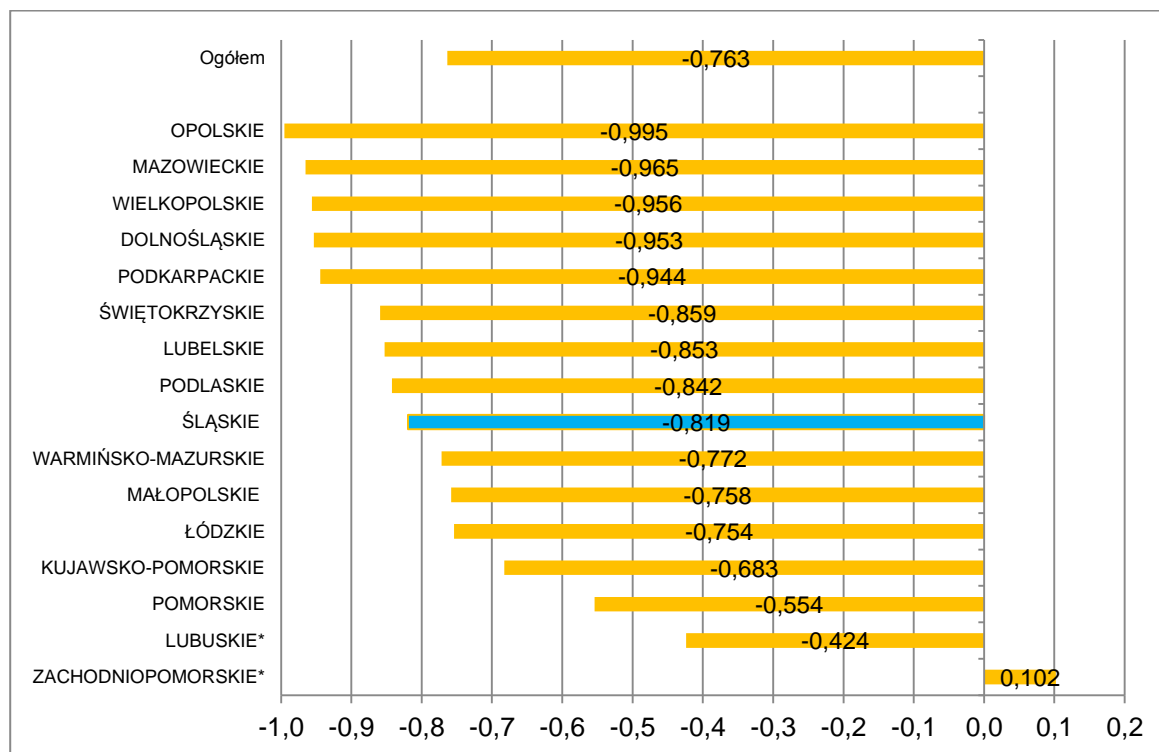
## 2. Zależność między zmianami struktury pokrycia terenów a zmianami w dynamice ruchu budowlanego

### 2.1. Analiza relacji na poziomie województw

Na podstawie danych GUS dotyczących kierunków wykorzystania powierzchni województw w latach 2002-2012 dokonano analizy występowania zależności między zmianą struktury pokrycia terenów a zmianami w dynamice ruchu budowlanego.

W analizie przyjęto, że najlepszym miernikiem dynamiki ruchu budowlanego, korespondującym ze zmianą powierzchni terenów rolnych będzie zmiana powierzchni obszarów zabudowanych i zurbanizowanych, ponieważ umożliwia analizę tego zjawiska bez pozyskiwania niedostępnych danych lub szacowania zmian w dynamice tego ruchu w obszarach centralnych i na obrzeżach miast. Zmiana powierzchni obszarów zabudowanych i zurbanizowanych w uproszczeniu jest zatem miernikiem rozprzestrzeniania się lub zagęszczania się zabudowy na terenie całego obszaru.

Na podstawie szeregów danych za lata 2002 – 2012 dla każdego z województw wyznaczono współczynniki korelacji Pearsona. Wyniki przedstawiono na poniższym wykresie.



\* korelacje statystycznie nieistotne.

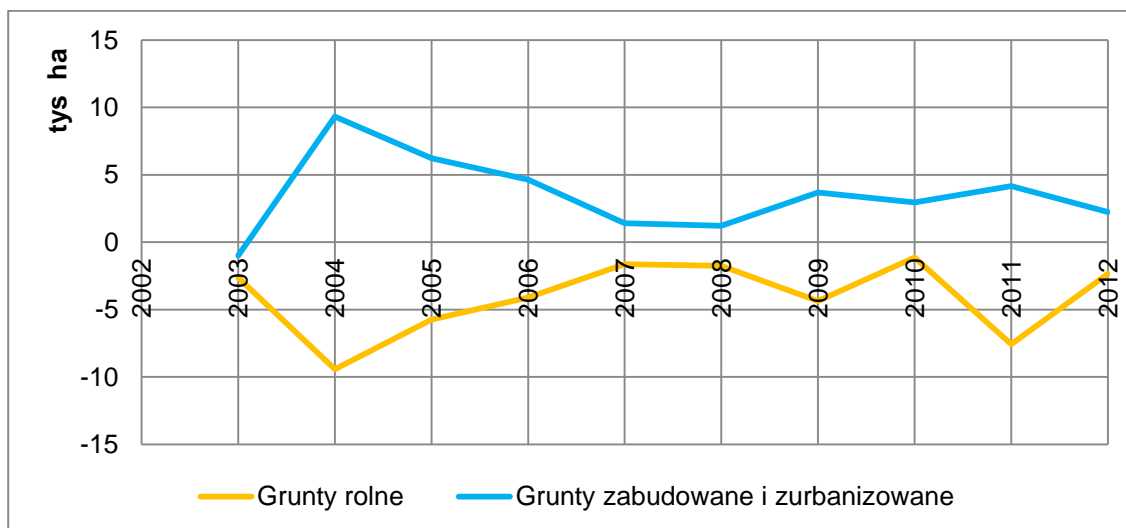




*Europejski Fundusz Rolny na rzecz Rozwoju Obszarów Wiejskich: Europa Inwestująca w Obszary Wiejskie. Działanie współfinansowane przez Unię Europejską w ramach Schematu III Pomocy Technicznej Programu Rozwoju Obszarów Wiejskich na lata 2007-2013.*

Średnia wartość współczynnika korelacji między zmianami powierzchni terenów zurbanizowanych i zabudowanych a zmianami powierzchni terenów rolnych w Polsce wynosi  $-0,763$ . Wartość ta świadczy o silnej, ujemnej zależności między badanymi zmiennymi: wraz ze wzrostem powierzchni zabudowanej lub zurbanizowanej zmniejsza się powierzchnia terenów rolnych.

W przypadku województwa Śląskiego zależność ta jest jeszcze silniejsza, o czym świadczy współczynnik korelacji na poziomie  $-0,819$ . Siłę i istotność tej zależności może zobrazować także poniższy wykres, na którym przedstawiono odwrotną relację występującą między zmianami powierzchni gruntów rolnych i terenów zabudowanych/zurbanizowanych w poszczególnych latach analizy.



## 2.2. Analiza relacji na poziomie powiatów w Województwie Śląskim

Na podstawie danych o pokryciu terenów z baz Corine Land Cover 2000 i 2006 dokonano analizy występowania zależności między zmianą wielkości pokrycia terenów rolnych oraz wielkości obszarów przekształconych przez człowieka, które odzwierciedlają skalę dynamiki ruchu budowlanego.

Na podstawie danych na poziomie gmin wyznaczono współczynniki korelacji Pearsona dla powiatów. W przypadku miast na prawach powiatu nie możliwe było wyznaczenie odpowiednich współczynników korelacji dla każdego z powiatów (nie możliwe jest wyznaczenie korelacji na zbiorze jednoelementowym) Wyniki przedstawiono na poniższym wykresie.

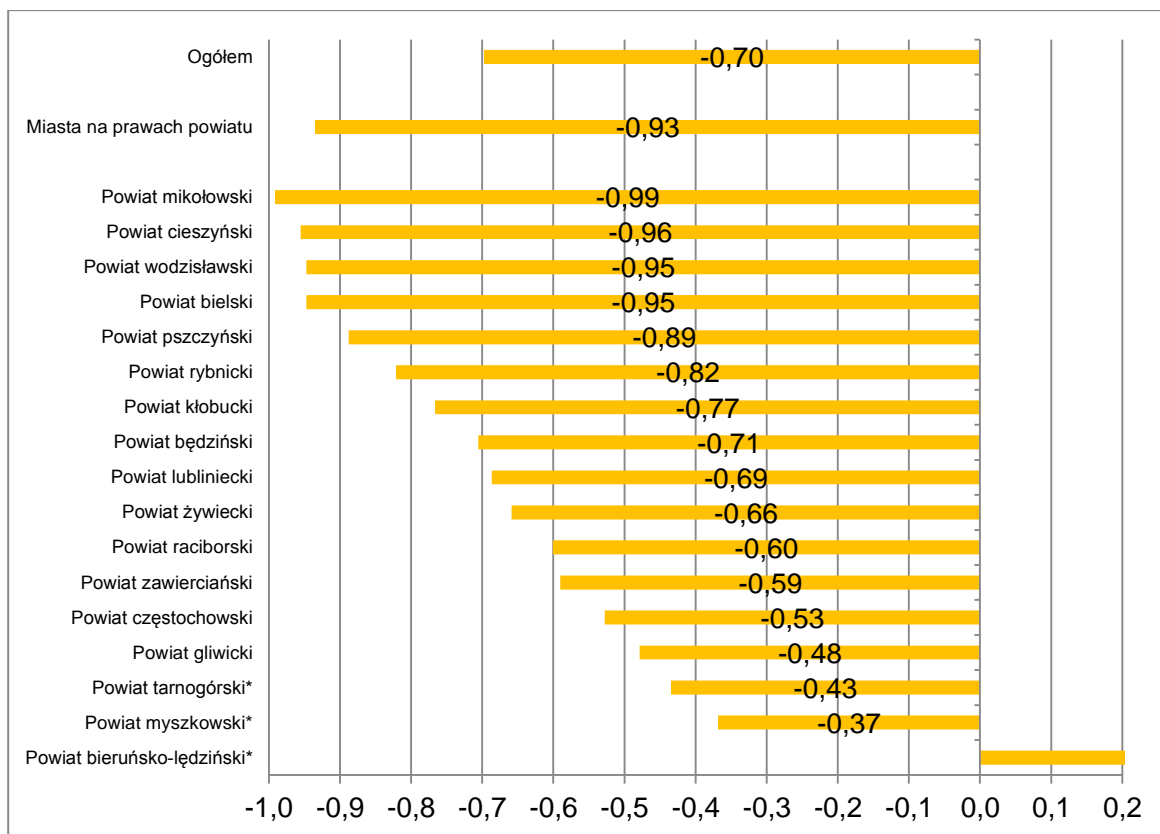
Należy mieć na uwadze, że rozbieżności w wartościach korelacji mogą wynikać z dwóch przyczyn:

- Analizę na poziomie powiatów oparto na danych za lata 2002 – 2006, natomiast na poziomie województw na danych za lata 2002-2012



Europejski Fundusz Rolny na rzecz Rozwoju Obszarów Wiejskich: Europa Inwestująca w Obszary Wiejskie. Działanie współfinansowane przez Unię Europejską w ramach Schematu III Pomocy Technicznej Programu Rozwoju Obszarów Wiejskich na lata 2007-2013.

- Analizę na poziomie powiatów oparto na danych bazy Corine Land Cover, która oparta jest na innej metodzie klasyfikacji obszarów (półautomatycznej) niż w przypadku danych z baz GUS.



\* korelacje statystycznie nieistotne.

Średnia wartość współczynnika korelacji w województwie wynosi -0,7. W przypadku miast na prawach powiatu zależność ta jest silniejsza (-0,93). Najsilniejsza relacja występuje w powiatach mikołowskim, cieszyńskim, wodzisławskim i bielskim. Wśród korelacji statystycznie istotnych najslabsza zależność występuje w powiatach gliwickim i częstochowskim.

### 3. Prognoza zmian pokrycia terenu do 2030 roku

#### 3.1. Dane wejściowe i metodyka prognozy

W opracowaniu prognozy wykorzystano następujące dane wejściowe:

- Mapy pokrycia terenu Corine Land Cover za lata 2000 i 2006,
- Liczbę mieszkańców gmin w 2000, 2006 i 2012 roku, udostępnione w Banku Danych Lokalnych GUS
- Prognozy liczby ludności w powiatach w 2015, 2020, 2025 i 2030 roku, udostępnione w Banku Danych Lokalnych GUS.





*Europejski Fundusz Rolny na rzecz Rozwoju Obszarów Wiejskich: Europa Inwestująca w Obszary Wiejskie. Działanie współfinansowane przez Unię Europejską w ramach Schematu III Pomocy Technicznej Programu Rozwoju Obszarów Wiejskich na lata 2007-2013.*

Dane wejściowe zostały wykorzystane do oszacowania struktury pokrycia gmin w 2030 roku w podziale na:

- obszary przekształcone przez człowieka
- użytki rolne
- grunty leśne
- grunty pod wodami

zgodnie z poniższą metodyką:

Krok 1. Prognoza powierzchni obszarów przekształconych przez człowieka. Polegała na wyznaczeniu ilorazu prognozowanej liczby mieszkańców na obszarze gminy oraz prognozowanej gęstości.

Prognozowana liczba mieszkańców została wyznaczona na podstawie liczby mieszkańców gminy w 2012 roku oraz wskaźników zmian liczby mieszkańców, opracowanych na podstawie prognoz liczby ludności dla powiatów (wszystkim gminom w danym powiecie przypisano takie same wskaźniki wzrostu liczby mieszkańców). Prognoza gęstości zabudowy w 2030 została wyznaczona na podstawie gęstości zabudowy w 2006 roku oraz trendu zmiany tej gęstości w gminie w latach 2000-2006. Gęstość zabudowy jest rozumiana jako liczba mieszkańców gminy przeliczona na 1ha obszarów przekształconych przez człowieka.

Krok 2. Prognoza powierzchni terenów rolniczych przekształconych w obszary zabudowane lub zurbanizowane („obszary przekształcone przez człowieka”). Założono, że wraz z realizacją inwestycji budowlanych w pierwszej kolejności będą „dopełniane” obszary już zabudowane i w następnej kolejności tereny rolnicze. Ze względu na fakt, iż zmiana gęstości zabudowy, zdefiniowana w kroku 1, już uwzględnia „dopełnienie” obszarów zabudowanych, w modelu przyjęto, że wielkość terenów rolniczych wykorzystanych pod zabudowę będzie stanowić całkowity przyrost obszarów przekształconych przez człowieka.

Krok 3. W przypadku, w którym zidentyfikowano w danej gminie zjawisko zalesiania obszarów rolniczych wyznaczono prognozę wielkości użytków rolnych, które zostaną przekształcone w obszary leśne. Przyjęto, że tylko użytki rolne, które nie zostaną zabudowane do 2030 roku mogą zostać zalesione. Skala zalesienia obszarów rolnych wynika z tendencji zaobserwowanych w latach 2000-2006.

Krok 4. Identyfikacja gmin, na których występuje wysokie prawdopodobieństwo utraty funkcji rolniczych, które stanowią istotny obszar działalności gminy.

Na kolejnych stronach przedstawiono dane wejściowe wykorzystane w analizie: mapy kierunków wykorzystania terenów województwa Śląskiego w latach 2000 i 2006, a także mapę zmian wykorzystania między latami 2000-2006.

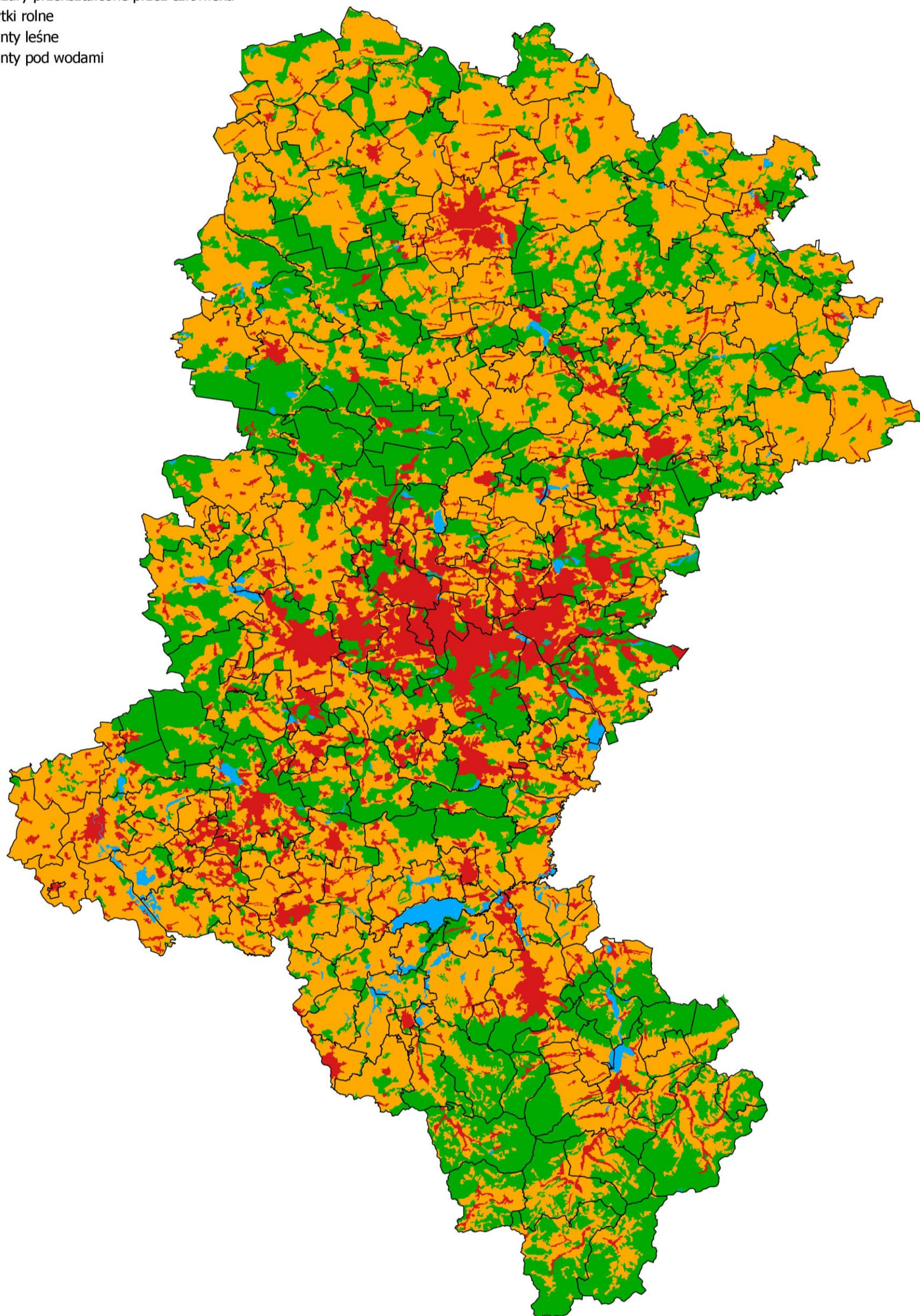




Europejski Fundusz Rolny na rzecz Rozwoju Obszarów Wiejskich: Europa Inwestująca w Obszary Wiejskie. Działanie współfinansowane przez Unię Europejską w ramach Schematu III Pomocy Technicznej Programu Rozwoju Obszarów Wiejskich na lata 2007-2013.

Mapa 1. Kierunki wykorzystania terenów Województwa Śląskiego w roku 2000

- obszary przekształcone przez człowieka
- użytki rolne
- grunty leśne
- grunty pod wodami



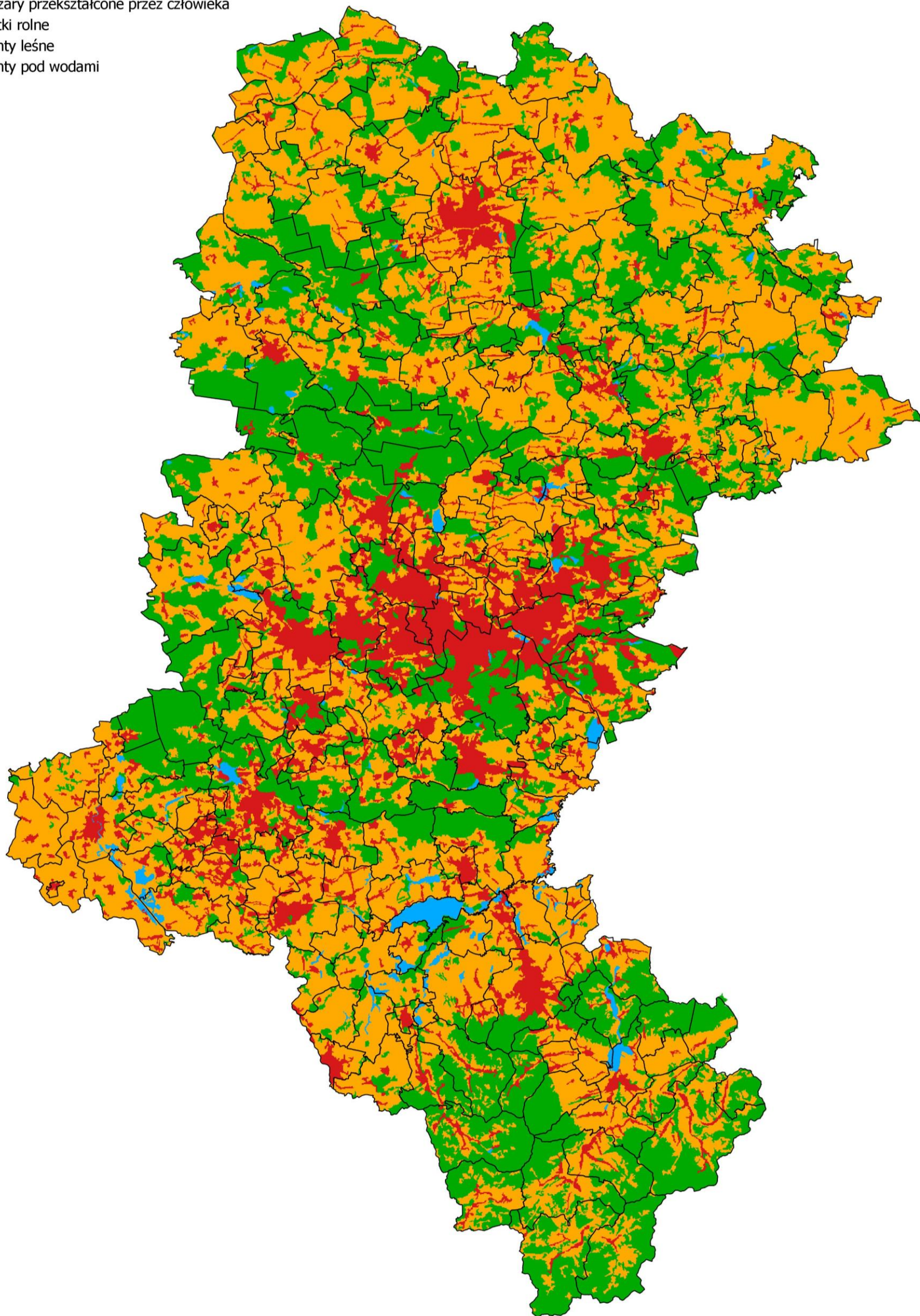




Europejski Fundusz Rolny na rzecz Rozwoju Obszarów Wiejskich: Europa Inwestująca w Obszary Wiejskie. Działanie współfinansowane przez Unię Europejską w ramach Schematu III Pomocy Technicznej Programu Rozwoju Obszarów Wiejskich na lata 2007-2013.

Mapa 2. Kierunki wykorzystania terenów Województwa Śląskiego w roku 2006

- obszary przekształcone przez człowieka
- użytki rolne
- grunty leśne
- grunty pod wodami



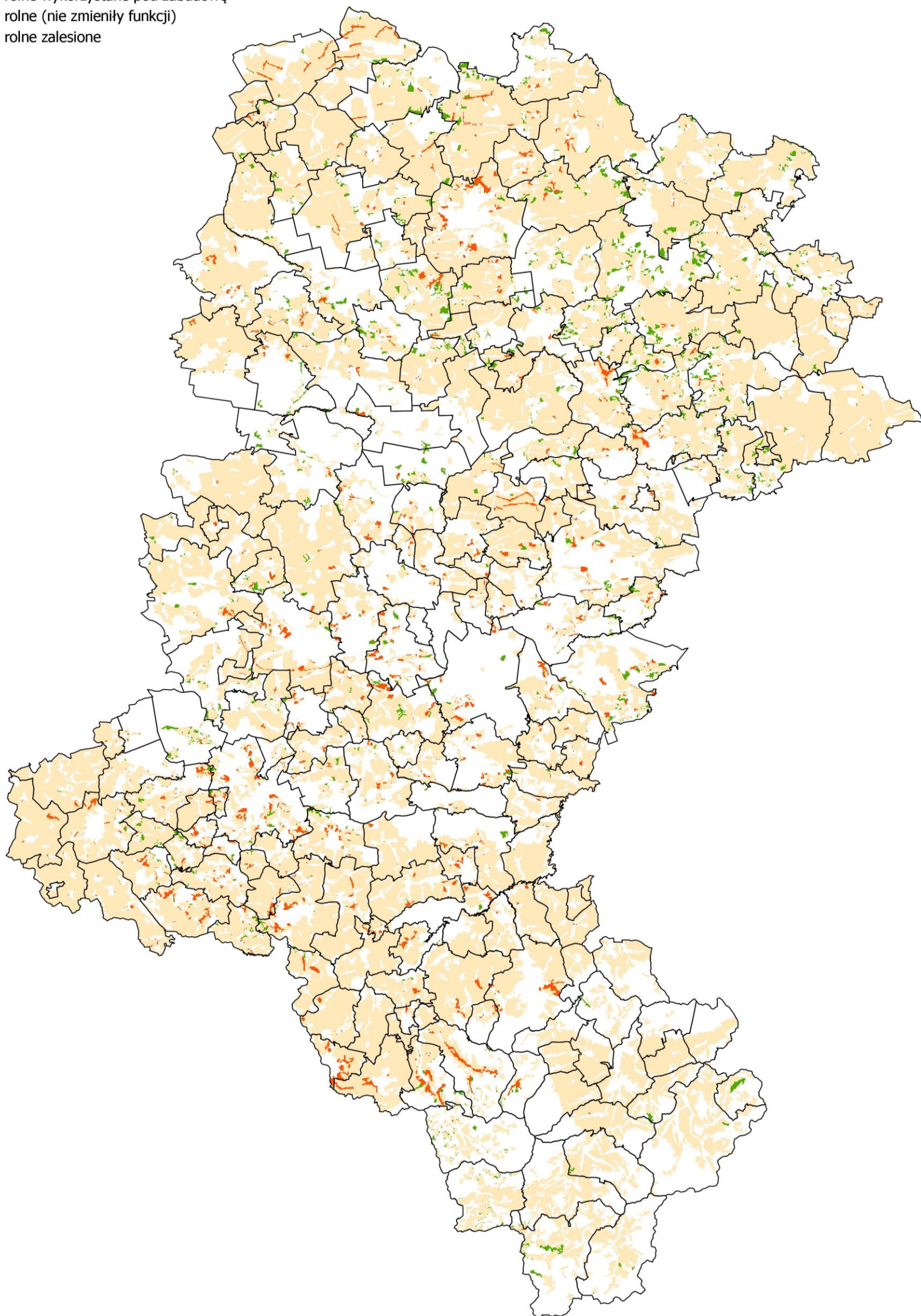




Europejski Fundusz Rolny na rzecz Rozwoju Obszarów Wiejskich: Europa Inwestująca w Obszary Wiejskie. Działanie współfinansowane przez Unię Europejską w ramach Schematu III Pomocy Technicznej Programu Rozwoju Obszarów Wiejskich na lata 2007-2013.

Mapa 3. Wybrane zmiany kierunków wykorzystania terenów Województwa Śląskiego między latami 2000 i 2006

- użytki rolne wykorzystane pod zabudowę
- użytki rolne (nie zmieniły funkcji)
- użytki rolne zalesione





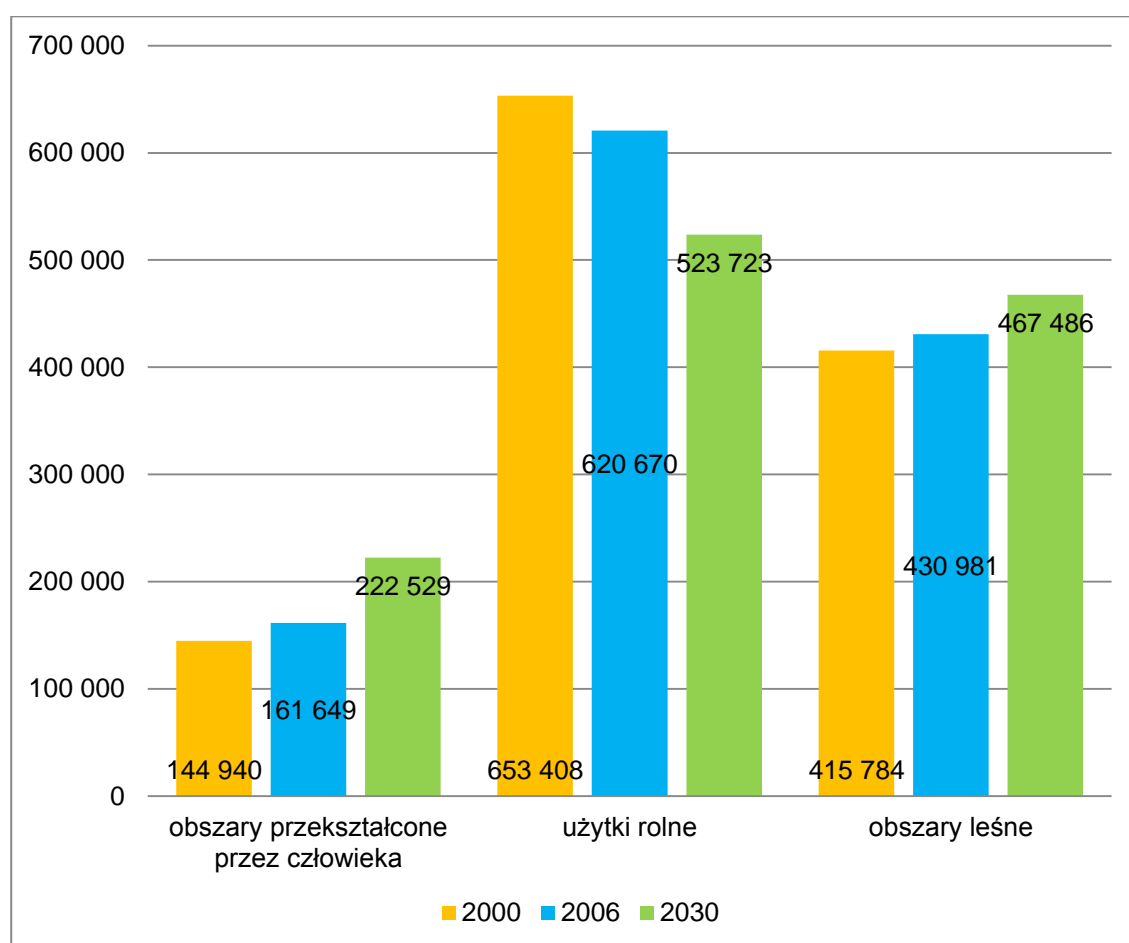
Europejski Fundusz Rolny na rzecz Rozwoju Obszarów Wiejskich: Europa Inwestująca w Obszary Wiejskie. Działanie współfinansowane przez Unię Europejską w ramach Schematu III Pomocy Technicznej Programu Rozwoju Obszarów Wiejskich na lata 2007-2013.

## 3.2. Wyniki prognozy

### 3.2.1. Podsumowanie

Wg opracowanej prognozy przewiduje się, że powierzchnia obszarów przekształconych przez człowieka (zabudowanych i zurbanizowanych) wzrośnie między latami 2006 i 2030 o 38%, z poziomu 161 tys. ha do 223 tys. ha. Równocześnie, wraz z postępującym zalesianiem obszarów, spowoduje to spadek powierzchni terenów rolnych o 16% - z 621 tys. ha do 524 tys. ha.

Podsumowanie wyników prognozy przedstawiono na poniższym wykresie.



W kolejnych podrozdziałach natomiast zamieszczono w postaci tabelarycznej struktury pokrycia obszarów gmin lub ich części (miejskiej/wiejskiej) w podziale na:

- obszary przekształcone przez człowieka,
- użytki rolne,
- obszary leśne.

w roku 2000 i 2006 oraz prognozowaną strukturę w 2030 roku.





Europejski Fundusz Rolny na rzecz Rozwoju Obszarów Wiejskich: Europa Inwestująca w Obszary Wiejskie. Działanie współfinansowane przez Unię Europejską w ramach Schematu III Pomocy Technicznej Programu Rozwoju Obszarów Wiejskich na lata 2007-2013.

### 3.2.2. Obszary wiejskie

Gmina lub jej część	2000			2006			2030		
	obszary przekształcone przez człowieka	użytki rolne	obszary leśne	obszary przekształcone przez człowieka	użytki rolne	obszary leśne	obszary przekształcone przez człowieka	użytki rolne	obszary leśne
Bestwina	353	2 979	274	383	2 949	274	466	2 866	274
Blachownia - obszar wiejski	147	1 500	1 350	147	1 484	1 366	147	1 422	1 428
Bobrowniki	600	3 077	1 437	689	3 110	1 315	1 270	2 940	904
Bojszowy	267	2 155	975	280	2 068	973	280	2 076	965
Boronów	186	1 613	3 937	235	1 358	4 143	569	950	4 218
Brenna	140	3 141	6 280	562	2 683	6 316	699	2 418	6 443
Buczkowice	357	1 506	81	357	1 506	81	357	1 506	81
Chełm Śląski	339	1 776	45	365	1 777	47	479	1 655	54
Chybie	103	1 862	939	215	1 677	951	262	1 585	996
Ciasna	145	7 580	5 346	307	7 307	5 422	485	6 833	5 718
Czechowice-Dziedzice - obszar wiejski	216	2 191	801	216	2 183	801	216	2 183	801
Czernichów	185	1 160	3 839	185	1 138	3 885	185	968	4 055
Czerwionka-Leszczyny - obszar wiejski	643	2 642	4 361	698	2 441	4 498	875	1 827	4 935
Dąbrowa Zielona	252	6 173	3 458	275	5 957	3 636	404	5 181	4 283
Dębowiec	25	3 484	468	25	3 483	467	25	3 487	463
Gaszowice	168	1 747	69	213	1 700	71	480	1 427	78
Gierałtowiec	606	2 762	377	726	2 588	383	1 461	1 766	470
Gilowice	47	2 209	545	47	2 209	545	47	2 209	545
Goczałkowice-Zdrój	299	1 133	341	405	973	328	571	735	400





Europejski Fundusz Rolny na rzecz Rozwoju Obszarów Wiejskich: Europa Inwestująca w Obszary Wiejskie. Działanie współfinansowane przez Unię Europejską w ramach Schematu III Pomocy Technicznej Programu Rozwoju Obszarów Wiejskich na lata 2007-2013.

Gmina lub jej część	2000			2006			2030		
	obszary przekształcone przez człowieka	użytki rolne	obszary leśne	obszary przekształcone przez człowieka	użytki rolne	obszary leśne	obszary przekształcone przez człowieka	użytki rolne	obszary leśne
Godów	486	2 952	348	575	2 760	451	1 088	1 950	749
Goleszów	177	5 305	1 083	396	5 084	1 085	484	4 988	1 093
Gorzyce	480	4 728	895	818	4 256	912	1 406	3 616	964
Hażlach	90	4 096	651	146	4 033	658	184	3 968	685
Herby	248	2 487	5 793	306	2 232	5 983	653	1 748	6 120
Irządze	71	5 254	1 722	71	5 139	1 837	75	4 700	2 272
Istebna	513	3 493	4 386	513	3 400	4 479	513	3 052	4 827
Janów	267	6 642	7 758	279	5 595	8 793	343	4 891	9 433
Jasienica	329	7 320	1 061	484	7 166	1 056	507	7 162	1 036
Jaworze	251	763	1 094	297	724	1 087	432	611	1 065
Jejkowice	86	494	173	160	371	222	236	274	244
Jeleśnia	1 000	6 159	9 835	1 000	6 152	9 877	1 000	6 124	9 905
Kamienica Polska	297	2 121	2 212	319	1 965	2 346	347	1 713	2 570
Kłobuck - obszar wiejski	181	5 444	2 599	268	5 260	2 694	410	4 770	3 042
Kłomnice	481	11 475	2 787	631	11 157	2 955	880	10 283	3 580
Kobiór	164	477	4 184	186	429	4 210	262	280	4 283
Kochanowice	171	4 235	3 497	302	3 981	3 596	499	3 379	4 000
Koniecpol - obszar wiejski	172	7 716	2 842	174	7 395	3 149	197	6 257	4 264
Konopiska	211	5 253	2 381	420	4 571	2 854	603	3 880	3 362
Kornowac	175	2 233	212	195	2 073	352	252	1 965	403
Koszarawa	148	1 161	1 829	148	1 006	1 984	148	969	2 021
Koszęcin	611	5 174	7 038	682	5 009	7 132	975	4 365	7 483
Koziegłowy - obszar wiejski	673	9 641	2 971	707	9 433	3 145	898	8 593	3 794



Europejski Fundusz Rolny na rzecz Rozwoju Obszarów Wiejskich: Europa Inwestująca w Obszary Wiejskie. Działanie współfinansowane przez Unię Europejską w ramach Schematu III Pomocy Technicznej Programu Rozwoju Obszarów Wiejskich na lata 2007-2013.

Gmina lub jej część	2000			2006			2030		
	obszary przekształcone przez człowieka	użytki rolne	obszary leśne	obszary przekształcone przez człowieka	użytki rolne	obszary leśne	obszary przekształcone przez człowieka	użytki rolne	obszary leśne
Kozy	307	1 287	1 070	307	1 287	1 070	307	1 287	1 070
Kroczyce	198	6 811	3 935	268	6 181	4 447	365	5 650	4 881
Krupski Młyn	164	278	3 465	179	189	3 539	239	121	3 548
Kruszyna	242	5 185	3 672	283	4 960	3 853	484	4 129	4 484
Krzanowice - obszar wiejski	260	4 137	1	266	4 128	4	266	4 116	16
Krzepice - obszar wiejski	179	4 468	439	198	4 419	469	283	4 218	584
Krzyżanowice	705	5 661	240	760	5 549	253	972	5 288	302
Kuźnia Raciborska - obszar wiejski	273	2 150	7 030	301	1 900	7 252	403	1 753	7 298
Lelów	214	8 532	3 498	220	8 257	3 767	240	7 246	4 758
Lipie	165	6 507	3 137	406	6 220	3 183	600	5 857	3 352
Lipowa	162	2 513	3 194	162	2 513	3 194	162	2 513	3 194
Lubomia	293	2 663	570	430	2 421	611	705	2 017	740
Lyski	227	3 170	2 207	379	2 906	2 311	550	2 394	2 653
Łazy - obszar wiejski	804	5 411	6 214	853	5 283	6 293	976	4 866	6 588
Łękawica	57	1 158	3 048	57	1 158	3 048	57	1 158	3 048
Łodygowice	243	2 356	824	243	2 356	824	243	2 356	824
Marklowice	129	1 186	57	162	1 137	73	372	878	122
Miedźna	505	3 396	851	516	3 273	855	561	3 213	870
Miedźno	248	5 878	5 134	315	5 512	5 402	740	4 215	6 274
Mierzęcice	287	3 726	808	529	3 450	848	809	3 113	905
Milówka	491	4 263	5 127	497	4 268	5 116	497	4 312	5 072
Mstów	339	9 738	1 886	514	9 053	2 396	742	7 113	4 108
Mszana	306	2 813	0	436	2 683	0	753	2 366	0



Europejski Fundusz Rolny na rzecz Rozwoju Obszarów Wiejskich: Europa Inwestująca w Obszary Wiejskie. Działanie współfinansowane przez Unię Europejską w ramach Schematu III Pomocy Technicznej Programu Rozwoju Obszarów Wiejskich na lata 2007-2013.

Gmina lub jej część	2000			2006			2030		
	obszary przekształcone przez człowieka	użytki rolne	obszary leśne	obszary przekształcone przez człowieka	użytki rolne	obszary leśne	obszary przekształcone przez człowieka	użytki rolne	obszary leśne
Mykanów	666	11 955	1 502	950	11 144	2 029	1 407	8 924	3 792
Nędza	395	2 273	2 719	415	2 239	2 734	488	2 094	2 806
Niegowa	446	6 904	1 453	482	6 494	1 827	666	5 050	3 087
Ogrodzieniec - obszar wiejski	181	3 172	2 257	189	3 014	2 407	207	2 468	2 935
Olsztyn	330	5 149	5 429	380	4 916	5 612	767	3 797	6 344
Opatów	372	6 433	553	399	6 346	613	518	5 998	842
Ornontowice	236	909	402	250	876	421	314	746	487
Ożarowice	602	3 377	597	638	3 275	673	701	2 968	917
Panki	94	3 511	1 893	116	3 353	2 029	234	2 762	2 502
Pawłowice	820	6 015	592	916	5 896	596	1 442	5 356	610
Pawonków	171	6 190	5 342	211	6 128	5 361	485	5 782	5 433
Pietrowice Wielkie	379	6 215	190	458	6 136	190	918	5 676	190
Pilchowice	662	3 872	2 385	715	3 765	2 442	913	3 347	2 662
Pilica - obszar wiejski	127	9 965	3 356	130	9 786	3 532	159	9 086	4 203
Poczesna	418	4 488	1 091	527	4 250	1 220	1 114	3 260	1 623
Popów	228	6 763	3 160	540	6 330	3 281	799	5 648	3 704
Poraj	800	2 627	1 867	871	2 491	1 914	1 070	2 058	2 149
Porąbka	670	2 405	3 153	670	2 415	3 153	670	2 415	3 153
Przyrów	128	5 541	2 299	147	5 211	2 605	260	4 055	3 647
Przystajń	166	5 762	2 931	166	5 637	3 056	166	5 164	3 529
Psary	485	3 463	667	605	3 286	724	1 353	2 375	887
Pszczyzna - obszar wiejski	997	8 844	4 976	1 222	8 534	5 043	2 160	7 352	5 287
Radziechowy-Wieprz	532	3 159	2 768	537	3 141	2 781	537	3 090	2 832



Europejski Fundusz Rolny na rzecz Rozwoju Obszarów Wiejskich: Europa Inwestująca w Obszary Wiejskie. Działanie współfinansowane przez Unię Europejską w ramach Schematu III Pomocy Technicznej Programu Rozwoju Obszarów Wiejskich na lata 2007-2013.

Gmina lub jej część	2000			2006			2030		
	obszary przekształcone przez człowieka	użytki rolne	obszary leśne	obszary przekształcone przez człowieka	użytki rolne	obszary leśne	obszary przekształcone przez człowieka	użytki rolne	obszary leśne
Rajcza	407	4 538	8 150	436	4 356	8 303	557	3 642	8 896
Rędziny	763	3 215	154	880	3 089	163	1 337	2 603	192
Rudnik	505	6 294	531	536	6 265	529	686	6 122	521
Rudziniec	680	8 065	6 533	782	7 831	6 658	1 468	6 706	7 098
Siewierz - obszar wiejski	592	4 325	2 551	664	4 134	2 662	937	3 479	3 043
Skoczów - obszar wiejski	45	4 058	743	107	4 004	731	135	4 023	684
Sośnicowice - obszar wiejski	617	3 247	6 627	691	3 048	6 752	837	2 393	7 262
Starcza	172	1 584	259	204	1 440	371	386	1 112	517
Strumień - obszar wiejski	101	4 098	856	128	4 041	859	262	3 896	870
Suszec	407	4 329	2 772	439	4 295	2 774	475	4 252	2 782
Szczekociny - obszar wiejski	163	8 225	3 046	183	8 045	3 206	315	7 315	3 804
Ślemień	96	1 690	2 670	96	1 690	2 670	96	1 690	2 670
Świerklaniec	594	1 306	2 075	679	1 179	2 117	1 004	750	2 222
Świerklany	422	1 624	359	445	1 607	353	488	1 545	372
Świnna	368	1 987	1 554	368	1 928	1 613	368	1 709	1 832
Toszek - obszar wiejski	404	6 824	1 749	413	6 788	1 776	495	6 600	1 882
Tworóg	463	2 557	9 497	500	2 363	9 654	652	2 064	9 802
Ujsoły	131	2 950	7 869	131	2 919	7 900	140	2 789	8 020
Węgierska Górka	624	3 249	3 781	624	3 223	3 807	624	3 121	3 909
Wielowieś	419	7 808	3 315	427	7 791	3 338	516	7 666	3 373
Wilamowice - obszar wiejski	237	3 965	168	244	3 908	168	244	3 908	168
Wilkowice	359	1 143	1 938	359	1 143	1 938	359	1 143	1 938
Włodowice	232	4 391	3 045	337	3 890	3 408	454	3 503	3 677



Europejski Fundusz Rolny na rzecz Rozwoju Obszarów Wiejskich: Europa Inwestująca w Obszary Wiejskie. Działanie współfinansowane przez Unię Europejską w ramach Schematu III Pomocy Technicznej Programu Rozwoju Obszarów Wiejskich na lata 2007-2013.

Gmina lub jej część	2000			2006			2030		
	obszary przekształcone przez człowieka	użytki rolne	obszary leśne	obszary przekształcone przez człowieka	użytki rolne	obszary leśne	obszary przekształcone przez człowieka	użytki rolne	obszary leśne
Woźniki - obszar wiejski	351	3 702	1 603	375	3 504	1 777	419	2 854	2 383
Wręczyca Wielka	340	8 872	5 612	479	8 468	5 877	730	7 278	6 816
Wyry	359	1 683	1 408	393	1 640	1 417	516	1 485	1 449
Zbrośławice	1 102	10 756	2 970	1 177	10 591	3 060	1 568	9 859	3 401
Zebrzydowice	138	3 142	768	258	2 985	796	314	2 826	899
Żarki - obszar wiejski	167	4 607	2 723	215	3 962	3 291	336	3 285	3 848
Żarnowiec	412	9 196	2 841	425	9 161	2 863	456	9 043	2 950

### 3.2.3. Obszary miejskie

Gmina lub jej część	2000			2006			2030		
	obszary przekształcone przez człowieka	użytki rolne	obszary leśne	obszary przekształcone przez człowieka	użytki rolne	obszary leśne	obszary przekształcone przez człowieka	użytki rolne	obszary leśne
Będzin	2 116	1 461	170	2 140	1 436	171	2 398	1 155	193
Bieruń	772	2 567	707	783	2 523	740	783	2 396	867
Blachownia - miasto	201	914	2 515	222	826	2 582	319	645	2 666
Cieszyn	722	2 002	132	1 093	1 633	130	1 295	1 437	124
Czechowice-Dziedzice - miasto	1 106	1 873	179	1 113	1 864	181	1 245	1 725	188
Czeladź	826	754	60	861	716	63	1 118	447	75
Czerwionka-Leszczyny - miasto	1 111	2 093	562	1 181	2 017	568	1 612	1 562	592



Europejski Fundusz Rolny na rzecz Rozwoju Obszarów Wiejskich: Europa Inwestująca w Obszary Wiejskie. Działanie współfinansowane przez Unię Europejską w ramach Schematu III Pomocy Technicznej Programu Rozwoju Obszarów Wiejskich na lata 2007-2013.

Gmina lub jej część	2000			2006			2030		
	obszary przekształcone przez człowieka	użytki rolne	obszary leśne	obszary przekształcone przez człowieka	użytki rolne	obszary leśne	obszary przekształcone przez człowieka	użytki rolne	obszary leśne
Imielin	211	1 594	420	226	1 564	435	279	1 455	491
Kalety	483	559	6 546	544	425	6 619	889	75	6 624
Kłobuck - miasto	499	3 262	979	527	3 202	1 011	693	2 919	1 128
Knurów	1 375	534	1 344	1 668	396	1 325	2 064	0	1 325
Koniecpol - miasto	403	2 021	1 213	413	1 983	1 221	492	1 870	1 255
Koziegłowy - miasto	157	2 137	376	192	2 009	469	388	1 517	765
Krzanowice - miasto	128	177	0	129	176	0	129	176	0
Krzepice - miasto	163	2 213	387	240	2 071	452	352	1 739	672
Kuźnia Raciborska - miasto	222	193	2 726	234	175	2 732	344	58	2 740
Lędziny	560	2 031	566	593	2 004	560	713	1 903	541
Lubliniec	829	1 494	6 378	927	1 246	6 528	1 482	640	6 578
Łaziska Górne	939	830	235	956	807	241	1 141	576	288
Łazy - miasto	346	336	184	371	311	184	484	198	184
Miasteczko Śląskie	499	771	5 524	526	517	5 751	635	381	5 778
Mikołów	1 257	4 488	2 171	1 537	3 998	2 381	3 578	1 602	2 736
Myszków	1 255	4 334	1 774	1 517	3 854	1 931	3 135	1 902	2 265
Ogrodzieniec - miasto	308	764	1 789	325	727	1 809	362	620	1 878
Orzesze	715	3 090	4 558	839	2 932	4 592	1 631	2 047	4 685
Pilica - miasto	30	679	77	36	604	146	64	535	187
Poręba	523	1 707	1 763	590	1 631	1 772	891	1 302	1 800
Pszczyzna - miasto	878	1 200	171	981	1 098	170	1 538	543	168
Pszów	520	1 275	248	573	1 153	317	874	675	494
Pyskowice	583	2 028	227	667	1 781	380	1 186	1 205	437





Europejski Fundusz Rolny na rzecz Rozwoju Obszarów Wiejskich: Europa Inwestująca w Obszary Wiejskie. Działanie współfinansowane przez Unię Europejską w ramach Schematu III Pomocy Technicznej Programu Rozwoju Obszarów Wiejskich na lata 2007-2013.

Gmina lub jej część	2000			2006			2030		
	obszary przekształcone przez człowieka	użytki rolne	obszary leśne	obszary przekształcone przez człowieka	użytki rolne	obszary leśne	obszary przekształcone przez człowieka	użytki rolne	obszary leśne
Racibórz	1 699	5 109	392	1 863	4 870	437	2 939	3 662	569
Radlin	693	425	137	751	352	152	1 064	33	158
Radzionków	707	538	70	758	487	70	977	268	70
Rydułtowy	765	730	8	874	621	8	1 495	0	8
Siewierz - miasto	428	2 094	1 174	459	1 968	1 226	633	1 578	1 442
Skoczów - miasto	356	449	176	378	427	176	547	258	176
Sławków	550	1 388	1 710	631	1 239	1 778	1 100	607	1 941
Sośnicowice - miasto	150	661	350	175	640	346	437	358	366
Strumień - miasto	100	512	15	131	478	18	162	437	28
Szczekociny - miasto	224	1 272	241	245	1 221	259	382	1 024	319
Szczyrk	174	646	3 090	284	525	3 101	284	478	3 148
Tarnowskie Góry	2 321	2 644	3 414	2 510	2 395	3 474	3 533	1 238	3 608
Toszek - miasto	185	648	128	208	656	97	483	460	19
Ustroń	302	2 598	2 997	698	2 083	3 116	846	1 604	3 447
Wilamowice - miasto	145	887	4	145	859	4	158	846	4
Wiśła	647	2 404	7 929	653	2 258	8 067	684	1 758	8 536
Wodzisław Śląski	1 301	3 199	451	1 409	3 038	504	1 978	2 310	664
Wojkowice	577	698	5	602	658	20	764	455	61
Woźniki - miasto	226	3 465	3 420	226	3 451	3 434	226	3 396	3 489
Zawiercie	1 667	4 762	2 100	1 913	4 364	2 252	3 261	2 647	2 621
Żarki - miasto	237	1 421	887	273	1 319	953	380	996	1 169
Żywiec	1 059	2 623	761	1 059	2 623	761	1 059	2 623	761



Europejski Fundusz Rolny na rzecz Rozwoju Obszarów Wiejskich: Europa Inwestująca w Obszary Wiejskie. Działanie współfinansowane przez Unię Europejską w ramach Schematu III Pomocy Technicznej Programu Rozwoju Obszarów Wiejskich na lata 2007-2013.

### 3.2.4. Miasta na prawach powiatu

Gmina lub jej część	2000			2006			2030		
	obszary przekształcone przez człowieka	użytki rolne	obszary leśne	obszary przekształcone przez człowieka	użytki rolne	obszary leśne	obszary przekształcone przez człowieka	użytki rolne	obszary leśne
M. Bielsko-Biała	3 818	5 533	3 051	4 101	5 250	3 051	5 275	4 076	3 051
M. Bytom	4 165	1 040	1 648	4 273	963	1 667	4 855	358	1 690
M. Chorzów	2 513	354	449	2 514	348	454	2 862	0	454
M. Częstochowa	6 428	8 874	628	7 138	8 041	751	10 413	4 507	1 010
M. Dąbrowa Górnicza	5 967	7 217	5 082	6 334	6 771	5 406	8 001	4 629	5 881
M. Gliwice	5 579	5 821	1 958	6 026	5 325	2 000	8 430	2 781	2 140
M. Jastrzębie-Zdrój	1 887	6 012	634	2 235	5 631	667	4 064	3 626	843
M. Jaworzno	3 756	5 283	6 080	4 116	4 615	6 360	5 639	2 901	6 551
M. Katowice	7 304	1 542	7 478	7 680	1 134	7 508	8 814	0	7 508
M. Mysłowice	1 731	2 597	2 047	2 075	2 429	2 048	4 301	184	2 068
M. Piekary Śląskie	1 624	1 982	278	1 734	1 935	327	2 333	1 328	335
M. Ruda Śląska	4 227	1 737	1 786	4 596	1 275	1 906	5 871	0	1 906
M. Rybnik	4 501	4 689	5 062	5 238	3 846	5 169	9 084	0	5 169
M. Siemianowice Śląskie	1 570	886	91	1 638	816	93	1 894	555	98
M. Sosnowiec	5 609	1 577	1 785	5 795	1 300	1 917	6 230	811	1 970
M. Świętochłowice	1 089	107	134	1 110	96	124	1 203	3	124
M. Tychy	2 715	2 774	2 554	2 880	2 566	2 597	3 470	1 851	2 722
M. Zabrze	4 209	2 266	1 550	4 340	2 093	1 601	4 852	1 441	1 741
M. Żory	1 265	3 541	1 619	1 425	3 235	1 707	1 917	2 455	1 995



Europejski Fundusz Rolny na rzecz Rozwoju Obszarów Wiejskich: Europa Inwestująca w Obszary Wiejskie. Działanie współfinansowane przez Unię Europejską w ramach Schematu III Pomocy Technicznej Programu Rozwoju Obszarów Wiejskich na lata 2007-2013.

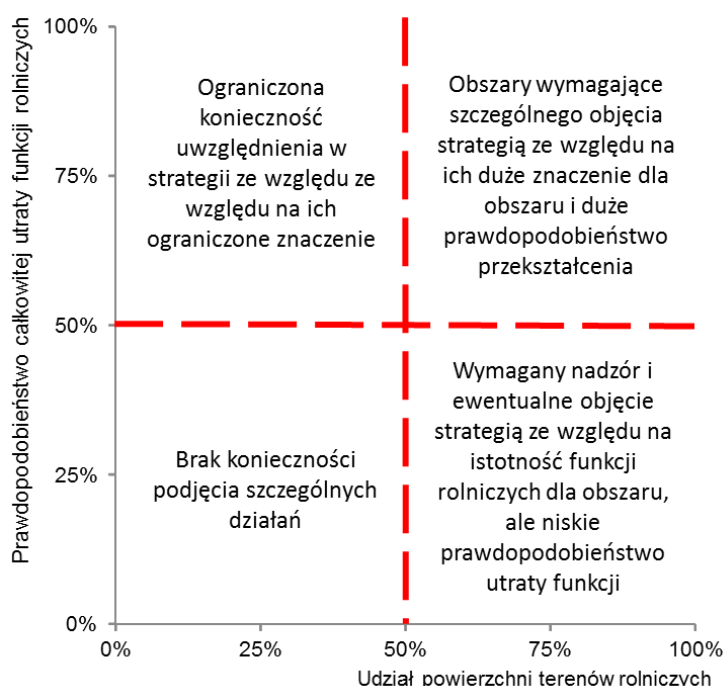
## 4. Identyfikacja gmin o podwyższonym prawdopodobieństwie występowania presji na tereny rolnicze, w tym presji inwestycyjnej, i utraty ich funkcji w perspektywie 2030 roku

### 4.1. Podsumowanie

Identyfikacja gmin o podwyższonym prawdopodobieństwie występowania presji na tereny rolnicze i utraty ich funkcji w perspektywie 2030 roku ma na celu określenie grup gmin, wobec których:

- Szczególnie wymagane jest ich objęcie strategią rozwoju ze względu na duży udział terenów rolniczych w powierzchni gminy oraz wysokie prawdopodobieństwo ich przekształcenia i utraty bieżących funkcji,
- Występuje ograniczona konieczność objęcia strategią ze względu na ograniczoną rolę obszarów rolniczych w gminie,
- Wymagany jest nadzór i ewentualne objęcie strategią ze względu na istotność funkcji rolniczych dla obszaru ale niskie prognozowane prawdopodobieństwo utraty tych funkcji,
- Nie wymagane jest podejmowanie szczególnych działań.

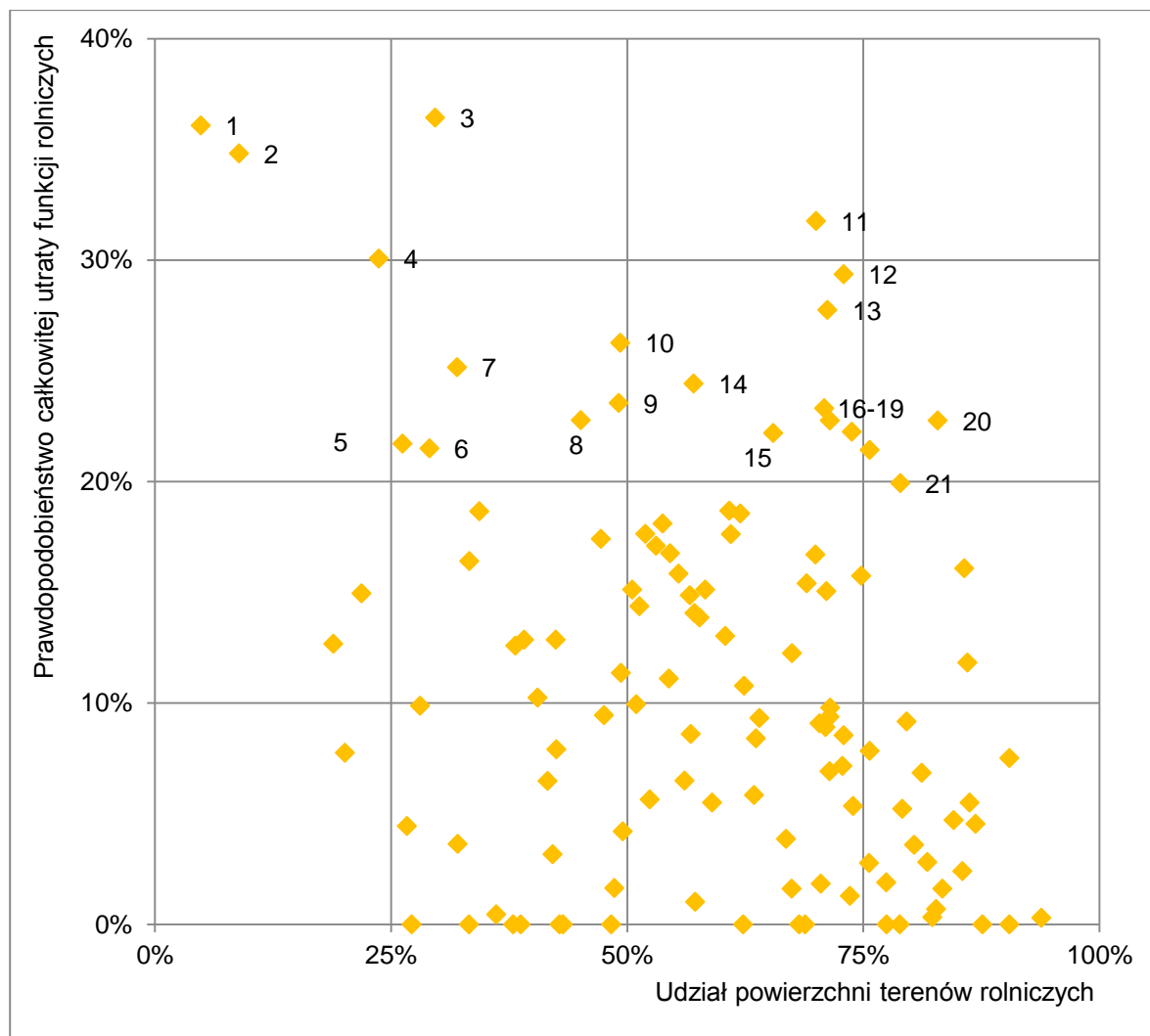
Powyższe typy gmin umiejscowiono schematycznie w układzie współrzędnych uwzględniających zarówno prawdopodobieństwo utraty funkcji oraz istotność terenów rolniczych dla gminy.





Europejski Fundusz Rolny na rzecz Rozwoju Obszarów Wiejskich: Europa Inwestująca w Obszary Wiejskie. Działanie współfinansowane przez Unię Europejską w ramach Schematu III Pomocy Technicznej Programu Rozwoju Obszarów Wiejskich na lata 2007-2013.

Na poniższym wykresie przedstawiono opisywaną powyżej macierz zależności dla obszarów wiejskich w Województwie Śląskim wraz ze wskazaniem 20 obszarów, na których występuje najwyższe prawdopodobieństwo utraty funkcji rolniczych.



1	Krupski Młyn	11	Gierałtów
2	Kobiór	12	Godów
3	Świerklaniec	13	Psary
4	Boronów	14	Goczałkowice-Zdrój
5	Herby	15	Przyrów
6	Sośnicowice - obszar wiejski	16	Poczesna
7	Czerwionka-Leszczyny - obszar wiejski	17	Starcza
8	Olsztyn	18	Niegowa
9	Miedźno	19	Mstów
10	Jejkowice	20	Markłowice
		21	Mykanów

W kolejnych podrozdziałach przedstawiono w postaci tabelarycznej prawdopodobieństwa całkowitej utraty funkcji rolniczych, w podziale na utratę wynikającą z występowania presji inwestycyjnej oraz wynikającą z zalesień obszarów gminy.



Europejski Fundusz Rolny na rzecz Rozwoju Obszarów Wiejskich: Europa Inwestująca w Obszary Wiejskie. Działanie współfinansowane przez Unię Europejską w ramach Schematu III Pomocy Technicznej Programu Rozwoju Obszarów Wiejskich na lata 2007-2013.

## 4.2. Obszary wiejskie

Gmina lub jej część	Udział terenów rolnych w powierzchni obszaru	prawdopodobieństwo całkowitej utraty funkcji rolniczych	prawdopodobieństwo całkowitej utraty funkcji rolniczych w wyniku presji inwestycyjnej	prawdopodobieństwo całkowitej utraty funkcji rolniczych w wyniku zalesień
Świerklaniec	30%	36%	28%	9%
Krupski Młyn	5%	36%	31%	5%
Kobiór	9%	35%	18%	17%
Gierałtowiec	70%	32%	28%	3%
Boronów	24%	30%	25%	5%
Godów	73%	29%	19%	11%
Psary	71%	28%	23%	5%
Jejkowice	49%	26%	20%	6%
Czerwionka-Leszczyny - obszar wiejski	32%	25%	7%	18%
Goczałkowice-Zdrój	57%	24%	17%	7%
Miedźno	49%	24%	8%	16%
Poczesna	71%	23%	14%	9%
Olsztyn	45%	23%	8%	15%
Marklowice	83%	23%	18%	4%
Starcza	71%	23%	13%	10%
Niegowa	74%	22%	3%	19%
Przyrów	65%	22%	2%	20%
Herby	26%	22%	16%	6%
Sośnicowice - obszar wiejski	29%	21%	5%	17%
Mstów	76%	21%	3%	19%
Mykanów	79%	20%	4%	16%
Bobrowniki	61%	19%	19%	0%
Jaworze	34%	19%	19%	0%
Woźniki - obszar wiejski	62%	19%	1%	17%
Ogrodzieniec - obszar wiejski	54%	18%	1%	18%
Lyski	52%	18%	6%	12%
Panki	61%	18%	4%	14%
Poraj	47%	17%	8%	9%
Żarki - obszar wiejski	53%	17%	3%	14%
Kruszyna	55%	17%	4%	13%
Lubomia	70%	17%	11%	5%
Rajcza	33%	16%	3%	14%
Gaszowice	86%	16%	16%	0%
Siewierz - obszar wiejski	55%	16%	7%	9%



*Europejski Fundusz Rolny na rzecz Rozwoju Obszarów Wiejskich: Europa Inwestująca w Obszary Wiejskie. Działanie współfinansowane przez Unię Europejską w ramach Schematu III Pomocy Technicznej Programu Rozwoju Obszarów Wiejskich na lata 2007-2013.*

Gmina lub jej część	Udział terenów rolnych w powierzchni obszaru	prawdopodobieństwo całkowitej utraty funkcji rolniczych	prawdopodobieństwo całkowitej utraty funkcji rolniczych w wyniku presji inwestycyjnej	prawdopodobieństwo całkowitej utraty funkcji rolniczych w wyniku zalesień
Rędziny	75%	16%	15%	1%
Konieczpol - obszar wiejski	69%	15%	0%	15%
Konopiska	58%	15%	4%	11%
Kochanowice	51%	15%	5%	10%
Gorzyce	71%	15%	14%	1%
Czernichów	22%	15%	0%	15%
Ornontowice	57%	15%	7%	8%
Rudziniec	51%	14%	9%	6%
Wręczyca Wielka	57%	14%	3%	11%
Pszczyna - obszar wiejski	58%	14%	11%	3%
Dąbrowa Zielona	60%	13%	2%	11%
Koszęcin	39%	13%	6%	7%
Kamienica Polska	42%	13%	1%	11%
Tworóg	19%	13%	6%	6%
Janów	38%	13%	1%	11%
Lelów	67%	12%	0%	12%
Mszana	86%	12%	12%	0%
Świnna	49%	11%	0%	11%
Pilchowice	54%	11%	5%	6%
Popów	62%	11%	4%	7%
Istebna	41%	10%	0%	10%
Włodowice	51%	10%	3%	7%
Brenna	28%	10%	5%	5%
Mierzęcice	71%	10%	8%	2%
Wiry	48%	9%	7%	2%
Ożarówce	71%	9%	2%	7%
Kłobuck - obszar wiejski	64%	9%	3%	7%
Pawłowice	80%	9%	9%	0%
Szczekociny - obszar wiejski	70%	9%	2%	7%
Koziegłowy - obszar wiejski	71%	9%	2%	7%
Kroczyce	57%	9%	2%	7%
Irządze	73%	9%	0%	8%
Przystajń	64%	8%	0%	8%
Łązy - obszar wiejski	43%	8%	2%	6%
Kłomnice	76%	8%	2%	6%





*Europejski Fundusz Rolny na rzecz Rozwoju Obszarów Wiejskich: Europa Inwestująca w Obszary Wiejskie. Działanie współfinansowane przez Unię Europejską w ramach Schematu III Pomocy Technicznej Programu Rozwoju Obszarów Wiejskich na lata 2007-2013.*

Gmina lub jej część	Udział terenów rolnych w powierzchni obszaru	prawdopodobieństwo całkowitej utraty funkcji rolniczych	prawdopodobieństwo całkowitej utraty funkcji rolniczych w wyniku presji inwestycyjnej	prawdopodobieństwo całkowitej utraty funkcji rolniczych w wyniku zalesień
Kuźnia Raciborska - obszar wiejski	20%	8%	5%	2%
Pietrowice Wielkie	90%	8%	8%	0%
Pilica - obszar wiejski	73%	7%	0%	7%
Zbrostawice	71%	7%	4%	3%
Chełm Śląski	81%	7%	6%	0%
Ciasna	56%	6%	2%	4%
Nędza	42%	6%	3%	3%
Lipie	63%	6%	3%	3%
Pawonków	52%	6%	4%	1%
Chybie	59%	5%	3%	3%
Opatów	86%	5%	2%	4%
Zebrzydowice	74%	5%	2%	3%
Kornowac	79%	5%	3%	2%
Krzyżanowice	85%	5%	4%	1%
Krzepice - obszar wiejski	87%	5%	2%	3%
Ujsoły	27%	4%	0%	4%
Blachownia - obszar wiejski	50%	4%	0%	4%
Świerklany	67%	4%	3%	1%
Koszarawa	32%	4%	0%	4%
Strumień - obszar wiejski	80%	4%	3%	0%
Węgierska Górka	42%	3%	0%	3%
Bestwina	82%	3%	3%	0%
Toszek - obszar wiejski	76%	3%	1%	2%
Rudnik	85%	2%	2%	0%
Goleszów	77%	2%	2%	0%
Miedzna	70%	2%	1%	0%
Radziechowy-Wieprz	49%	2%	0%	2%
Hażlach	83%	2%	1%	1%
Wielowieś	67%	2%	1%	0%
Żarnowiec	74%	1%	0%	1%
Suszec	57%	1%	1%	0%
Skoczów - obszar wiejski	83%	1%	1%	0%
Jeleśnia	36%	0%	0%	0%
Jasienica	82%	0%	0%	0%
Krzanowice - obszar wiejski	94%	0%	0%	0%



*Europejski Fundusz Rolny na rzecz Rozwoju Obszarów Wiejskich: Europa Inwestująca w Obszary Wiejskie. Działanie współfinansowane przez Unię Europejską w ramach Schematu III Pomocy Technicznej Programu Rozwoju Obszarów Wiejskich na lata 2007-2013.*

Gmina lub jej część	Udział terenów rolnych w powierzchni obszaru	prawdopodobieństwo całkowitej utraty funkcji rolniczych	prawdopodobieństwo całkowitej utraty funkcji rolniczych w wyniku presji inwestycyjnej	prawdopodobieństwo całkowitej utraty funkcji rolniczych w wyniku zalesień
Dębowiec	88%	0%	0%	0%
Łękawica	27%	0%	0%	0%
Gilowice	79%	0%	0%	0%
Ślemień	38%	0%	0%	0%
Bojszowy	62%	0%	0%	0%
Milówka	43%	0%	0%	0%
Wilamowice - obszar wiejski	90%	0%	0%	0%
Lipowa	43%	0%	0%	0%
Łodygowice	69%	0%	0%	0%
Porąbka	39%	0%	0%	0%
Buczkowice	77%	0%	0%	0%
Czechowice-Dziedzice - obszar wiejski	68%	0%	0%	0%
Wilkowice	33%	0%	0%	0%
Kozy	48%	0%	0%	0%

#### 4.3. Obszary miejskie

Gmina lub jej część	Udział terenów rolnych w powierzchni obszaru	prawdopodobieństwo całkowitej utraty funkcji rolniczych	prawdopodobieństwo całkowitej utraty funkcji rolniczych w wyniku presji inwestycyjnej	prawdopodobieństwo całkowitej utraty funkcji rolniczych w wyniku zalesień
Knurów	12%	100%	100%	0%
Rydułtowy	41%	100%	100%	0%
Radlin	28%	91%	89%	2%
Kalety	6%	82%	81%	1%
Kuźnia Raciborska - miasto	6%	67%	63%	4%
Mikołów	51%	60%	51%	9%
Sławków	34%	51%	38%	13%
Pszczyna - miasto	49%	51%	51%	0%
Myszków	53%	51%	42%	9%
Lubliniec	14%	49%	45%	4%
Tarnowskie Góry	29%	48%	43%	6%
Radzionków	37%	45%	45%	0%



*Europejski Fundusz Rolny na rzecz Rozwoju Obszarów Wiejskich: Europa Inwestująca w Obszary Wiejskie. Działanie współfinansowane przez Unię Europejską w ramach Schematu III Pomocy Technicznej Programu Rozwoju Obszarów Wiejskich na lata 2007-2013.*

Gmina lub jej część	Udział terenów rolnych w powierzchni obszaru	prawdopodobieństwo całkowitej utraty funkcji rolniczych	prawdopodobieństwo całkowitej utraty funkcji rolniczych w wyniku presji inwestycyjnej	prawdopodobieństwo całkowitej utraty funkcji rolniczych w wyniku zalesień
Sośnicowice - miasto	55%	44%	41%	3%
Toszek - miasto	68%	42%	42%	0%
Pszów	56%	41%	26%	15%
Skoczów - miasto	44%	40%	40%	0%
Zawiercie	51%	39%	31%	8%
Czeladź	44%	38%	36%	2%
Łazy - miasto	36%	36%	36%	0%
Pyskowice	63%	32%	29%	3%
Wojkowice	51%	31%	25%	6%
Orzesze	35%	30%	27%	3%
Łaziska Górne	40%	29%	23%	6%
Miasteczko Śląskie	8%	26%	21%	5%
Racibórz	68%	25%	22%	3%
Żarki - miasto	52%	24%	8%	16%
Koziegłowy - miasto	75%	24%	10%	15%
Wodzisław Śląski	61%	24%	19%	5%
Ustroń	35%	23%	7%	16%
Czerwionka-Leszczyny - miasto	54%	23%	21%	1%
Wisła	21%	22%	1%	21%
Blachownia - miasto	23%	22%	12%	10%
Poręba	41%	20%	18%	2%
Siewierz - miasto	54%	20%	9%	11%
Będzin	38%	20%	18%	2%
Szczekociny - miasto	71%	16%	11%	5%
Krzepice - miasto	75%	16%	5%	11%
Ogrodzieniec - miasto	25%	15%	5%	10%
Cieszyn	57%	12%	12%	0%
Pilica - miasto	77%	11%	5%	7%
Szczyrk	13%	9%	0%	9%
Kłobuck - miasto	68%	9%	5%	4%
Strumień - miasto	76%	9%	6%	2%
Czechowice-Dziedzice - miasto	59%	7%	7%	0%
Imielin	70%	7%	3%	4%
Lędziny	63%	6%	6%	0%
Konieczpol - miasto	55%	6%	4%	2%
Bieruń	62%	5%	0%	5%



Europejski Fundusz Rolny na rzecz Rozwoju Obszarów Wiejskich: Europa Inwestująca w Obszary Wiejskie. Działanie współfinansowane przez Unię Europejską w ramach Schematu III Pomocy Technicznej Programu Rozwoju Obszarów Wiejskich na lata 2007-2013.

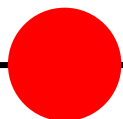
Gmina lub jej część	Udział terenów rolnych w powierzchni obszaru	prawdopodobieństwo całkowitej utraty funkcji rolniczych	prawdopodobieństwo całkowitej utraty funkcji rolniczych w wyniku presji inwestycyjnej	prawdopodobieństwo całkowitej utraty funkcji rolniczych w wyniku zalesień
Woźniki - miasto	49%	2%	0%	2%
Wilamowice - miasto	85%	2%	2%	0%
Żywiec	59%	0%	0%	0%
Krzanowice - miasto	58%	0%	0%	0%

#### 4.4. Miasta na prawach powiatu

Gmina lub jej część	Udział terenów rolnych w powierzchni obszaru	prawdopodobieństwo całkowitej utraty funkcji rolniczych	prawdopodobieństwo całkowitej utraty funkcji rolniczych w wyniku presji inwestycyjnej	prawdopodobieństwo całkowitej utraty funkcji rolniczych w wyniku zalesień
M. Chorzów	10%	100%	100%	0%
M. Katowice	7%	100%	100%	0%
M. Ruda Śląska	16%	100%	100%	0%
M. Rybnik	27%	100%	100%	0%
M. Świętochłowice	7%	97%	97%	0%
M. Mysłowice	37%	92%	92%	1%
M. Bytom	14%	63%	60%	2%
M. Gliwice	40%	48%	45%	3%
M. Częstochowa	50%	44%	41%	3%
M. Sosnowiec	14%	38%	33%	4%
M. Jaworzno	31%	37%	33%	4%
M. Jastrzębie-Zdrój	66%	36%	32%	3%
M. Siemianowice Śląskie	32%	32%	31%	1%
M. Dąbrowa Górnicza	37%	32%	25%	7%
M. Piekary Śląskie	48%	31%	31%	0%
M. Zabrze	26%	31%	24%	7%
M. Tychy	32%	28%	23%	5%
M. Żory	51%	24%	15%	9%
M. Bielsko-Biała	42%	22%	22%	0%



*Europejski Fundusz Rolny na rzecz Rozwoju Obszarów Wiejskich: Europa Inwestująca w Obszary Wiejskie.  
Działanie współfinansowane przez Unię Europejską w ramach Schematu III Pomocy Technicznej Programu  
Rozwoju Obszarów Wiejskich na lata 2007-2013.*



Tadeusz Kmiec  
dr inż. arch.

tel: 602 135 817  
mail: [bpport@o2.pl](mailto:bpport@o2.pl)  
web: [www.port.net](http://www.port.net)  
Ul. Wybickiego 35b  
40-756 Katowice