

„STRATEGIA DLA ROZWOJU POLSKI POŁUDNIOWEJ W OBSZARZE WOJEWÓDZTWA MAŁOPOLSKIEGO I ŚLĄSKIEGO” – WARSZTAT PROJEKTOWY

dr Krzysztof Wrana

*Uniwersytet Ekonomiczny w Katowicach - Katedra Badań Strategicznych
i Regionalnych*

Górnośląska Wyższa Szkoła Przedsiębiorczości w Chorzowie

Etapy prac nad strategią

OPRACOWANIE ZAŁOŻEŃ DO STRATEGII

zawierających
podstawową analizę
potrzeb i możliwości
współpracy
województw, główne
założenia do procedury
formułowania
dokumentu, pola
współpracy oraz
podmioty formułowania
i wdrażania strategii



OPRACOWANIE STRATEGII

ZAŁOŻENIA DO „STRATEGII DLA ROZWOJU POLSKI POŁUDNIOWEJ W OBSZARZE WOJEWÓDZTWA MAŁOPOLSKIEGO I ŚLĄSKIEGO”

Zawartość Założeń do Strategii

1. CELE, LOGIKA I FORMA STRATEGII: Główny cel Strategii, Logika Strategii, Forma Strategii, Struktura Strategii, Zasady realizacji Strategii.
2. PARTNERZY WDRAŻANIA STRATEGII
3. WSTĘPNA ANALIZA OBSZARU I POTENCJAŁU WSPÓŁPRACY WOJEWÓDZTW: Region południowy na tle polskich regionów poziomu NTS1, Region południowy na tle wybranych regionów NTS1 z obszaru Unii Europejskiej, Region południowy a jego powiązania funkcjonalne i przestrzenne w otoczeniu krajowym i europejskim, Analiza strategii regionalnych – zakres współpracy
4. POLA WSPÓŁPRACY WOJEWÓDZTW.
5. ZAKRES I FORMY UDZIAŁU PODMIOTÓW W OPRACOWANIU STRATEGII.

Główny cel strategii

- *Zidentyfikowanie możliwości współpracy pomiędzy województwami śląskim i małopolskim oraz wskazanie kierunków, typów projektów i projektów umożliwiających rozwijanie współpracy, a w konsekwencji kreowanie Polski Południowej jako silnego i konkurencyjnego obszaru w Europie.*

Struktura strategii

- Analiza strategii województw małopolskiego i śląskiego.
- Podstawowa analiza sytuacji województw w kontekście europejskim.
- Pola współpracy (z obszarami współpracy i kluczowymi podmiotami).
- Wyzwania w kontekście wewnętrznym i europejskim.
- Wizja, priorytety, cele z miernikami.
- Kierunki działań.
- Typy projektów i projekty.
- Wytyczne wdrożeniowe („reguły gry”).

Podmioty wdrażania strategii

- podmioty organizujące proces wdrażania strategii i funkcjonowania systemu monitoringu strategicznego,
- podmioty biorące udział w realizacji partnerskich projektów strategicznych,
- podmioty dysponujące informacjami użytecznymi w monitoringu wdrażania strategii,
- podmioty zainteresowane wynikami wdrażania strategii, nie biorące bezpośredniego udziału w realizacji projektów strategicznych.

Pola współpracy

Integracja przestrzeni województw

- wewnętrzna i zewnętrzna spójność infrastrukturalna, w szczególności:
 - poprawa dostępności komunikacyjnej województw oraz rozwój transportu publicznego integrującego województwa, a zwłaszcza obszary metropolitalne,
 - integracja i rozwój energetycznych systemów infrastrukturalnych,
- wspólne działania na rzecz ochrony środowiska przyrodniczego oraz radzenia sobie z klęskami żywiołowymi podejmowane w oderwaniu od granic administracyjnych,

Współpraca metropolitalna

- kształtowanie Europolu Śląsko-Krakowskiego,
- integracja gospodarcza,
- komunikacja (transport),
- współpraca naukowo-badawcza,
- kultura.

Podwyższanie konkurencyjności gospodarki województw

- tworzenie sieci hierarchicznych węzłów wiedzy i innowacji,
- odkrywanie międzysektorowych i międzydziedzinowych relacji na rzecz innowacji,
- wzbogacenie regionalnej struktury gospodarczej o działalności gospodarcze oparte na nauce i kulturze,
- tworzenie specjalności gospodarczych Polski Południowej o wysokiej konkurencyjności i szczególnie obiecujących perspektywach rynkowych, w tym przemysły czasu wolnego oraz zawierające się w nich różne typy kultury, turystyki i rekreacji,
- kształtowanie sieci współpracy przedsiębiorstw, zwłaszcza nakierowanych na wzrost specjalizacji firm oraz transfer wiedzy,
- podwyższanie atrakcyjności rynku pracy oraz zwiększanie zdolności regionalnych rynków pracy do absorpcji osób o wysokich kwalifikacjach,
- rewitalizacja zorientowana na ponowną aktywizację przestrzeni i szeroko rozumianego dziedzictwa miast.

Rozwijanie kapitału ludzkiego

- wieloaspektowe wsparcie dla rozwoju i wykorzystywania kapitału ludzkiego: wspomagające się działania w sferze edukacji, kultury, przedsiębiorczości, rynku pracy,

Promocja Polski Południowej

- promocja wybranej oferty inwestycyjnej w oparciu o łączenie posiadanych przez województwa atutów,
- promowanie integrującej się oferty gospodarek województw,
- promocja jakości życia, oferty czasu wolnego w powiązaniu z ofertą rozwoju osobowego,
- wzmacnianie wizerunku województw,

Zakres współpracy z podmiotami w trakcie formułowania strategii

- określenie problemów, których rozwiązanie warunkowane jest ustaleniem i rozwijaniem współpracy pomiędzy województwami,
- określenie rodzajów wsparcia, które są użyteczne z punktu widzenia zawiązywania partnerstwa pomiędzy różnymi podmiotami z województw,
- opracowanie projektów współpracy w formie interesującej dla potencjalnie partnerskich podmiotów,
- deklarowanie udziału oraz określanie potencjalnego własnego zaangażowania podmiotów w realizację projektów,
- wskazywanie zasobów możliwych do wykorzystania, aktualnie lub potencjalnie, dla wdrożenia strategii,
- określenie źródeł informacji dla systemu monitoringu wdrażania strategii oraz deklarowanie własnego udziału w realizacji monitoringu,
- udział w opracowaniu i funkcjonowaniu systemu obiegu informacji pomiędzy partnerami wdrażania strategii.

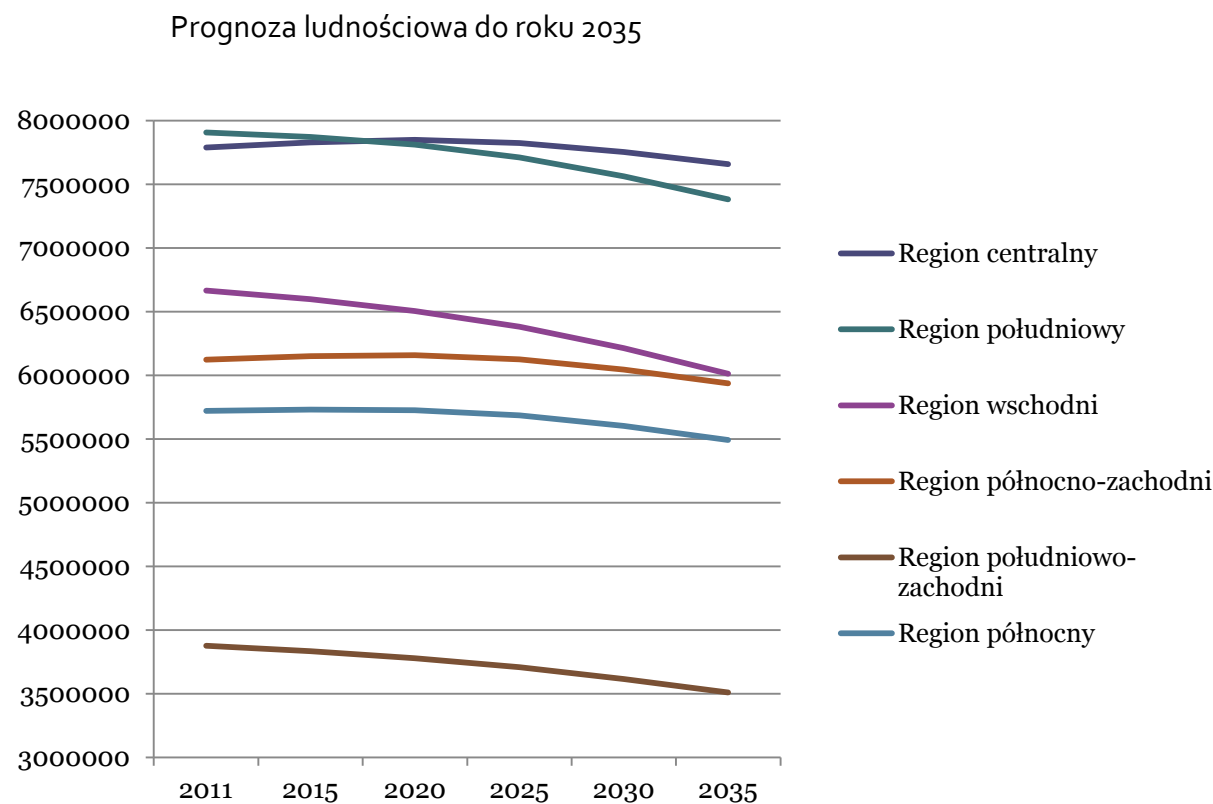
Wybrane dane:

- ❑ Liczba osób zamieszkujących region południowy wynosi **7,94 mln**, co stanowi **20,8% ludności Polski** i tym samym czyni ten obszar najbardziej zaludnionym na poziomie NTS 1 w kraju.
- ❑ Obszar wyróżnia się **występowaniem dużych aglomeracji miejskich** o znaczeniu krajowym i europejskim – Aglomeracji Górnośląskiej oraz Krakowskiej.



Wybrane dane:

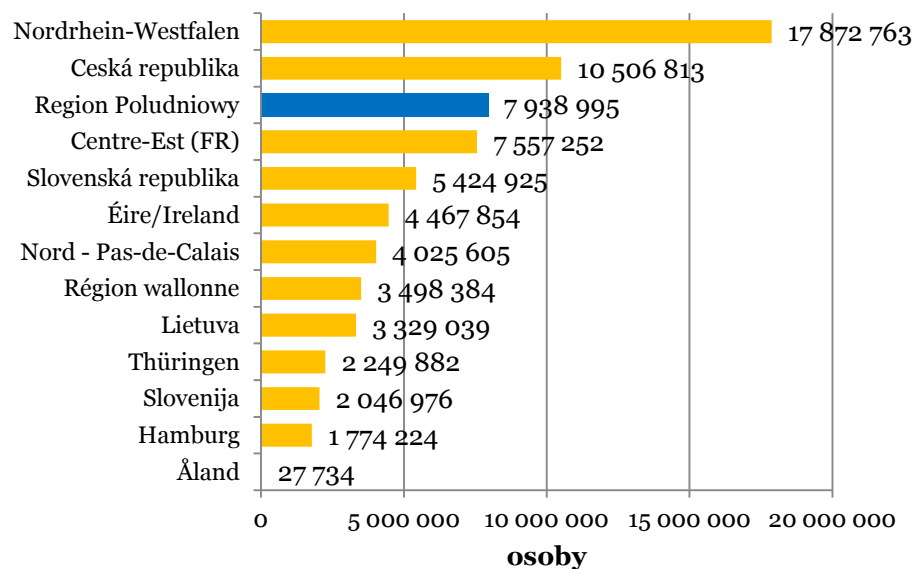
- ❑ Z powodu znacznej dynamiki procesu wyludniania (**spadek liczby ludności o 6,6% do 2035 roku**) region południowy straci obecny prymat pod względem liczby ludności.



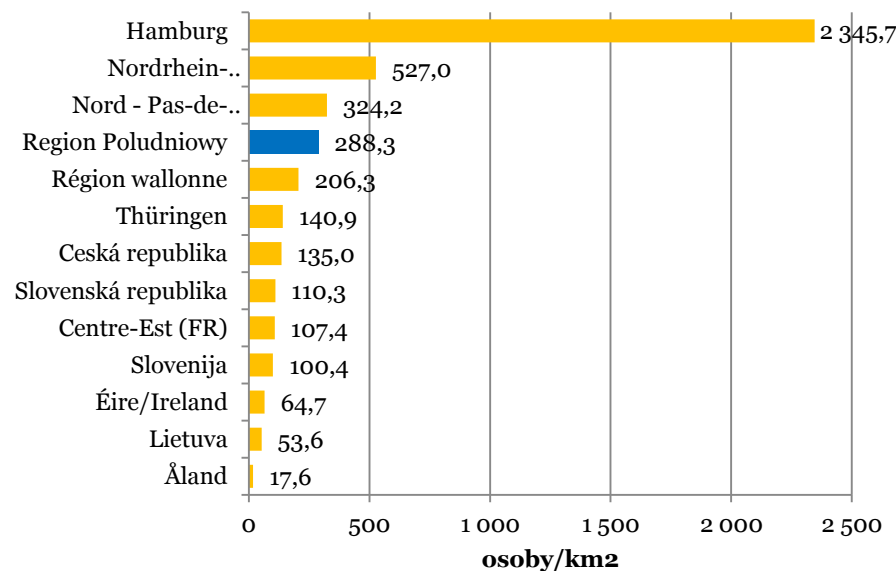
Wybrane dane:

- Pod względem potencjału ludnościowego region południowy ustępuje jedynie zdecydowanie najbardziej licznej Nadrenii – Północnej Westfalii oraz Republice Czeskiej

Liczba ludności w 2010 roku.

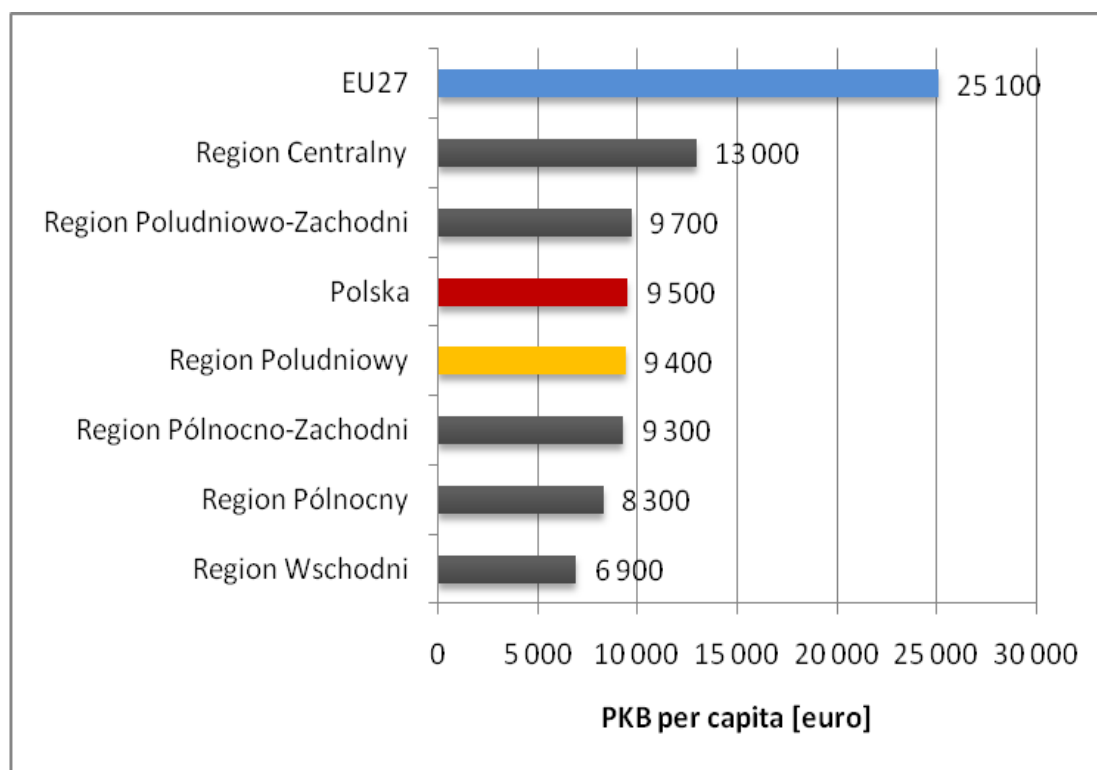


Gęstość zaludnienia w 2009 roku



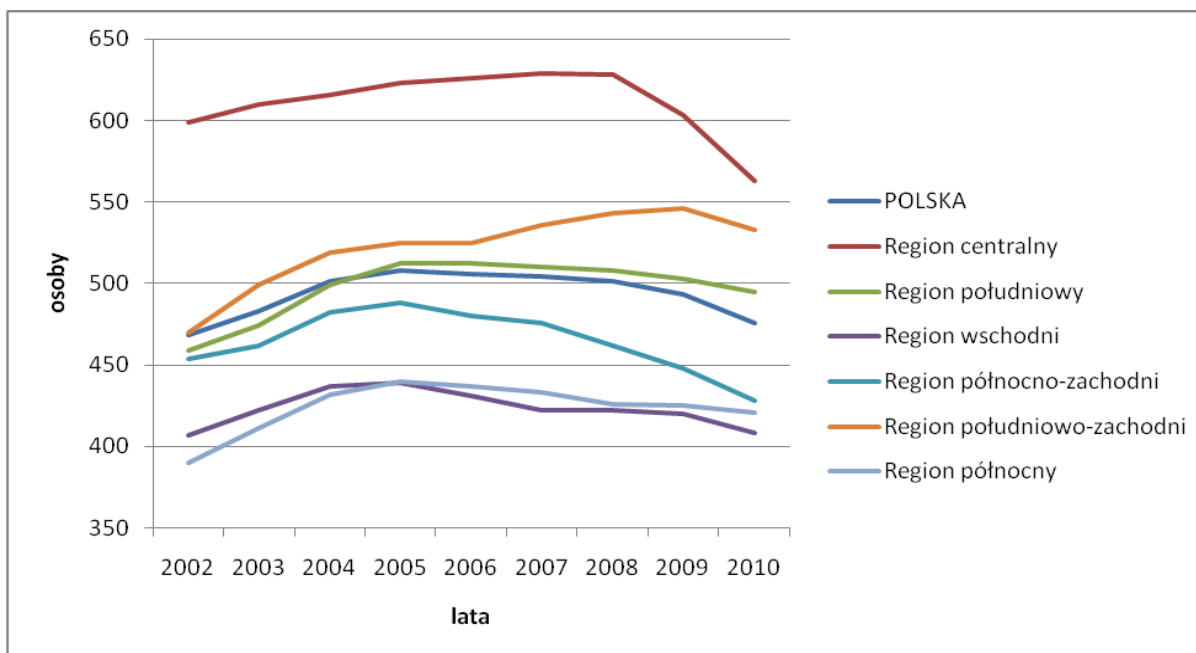
Wybrane dane:

Produkt krajowy brutto na 1 mieszkańca w euro w 2008 roku



Wybrane dane:

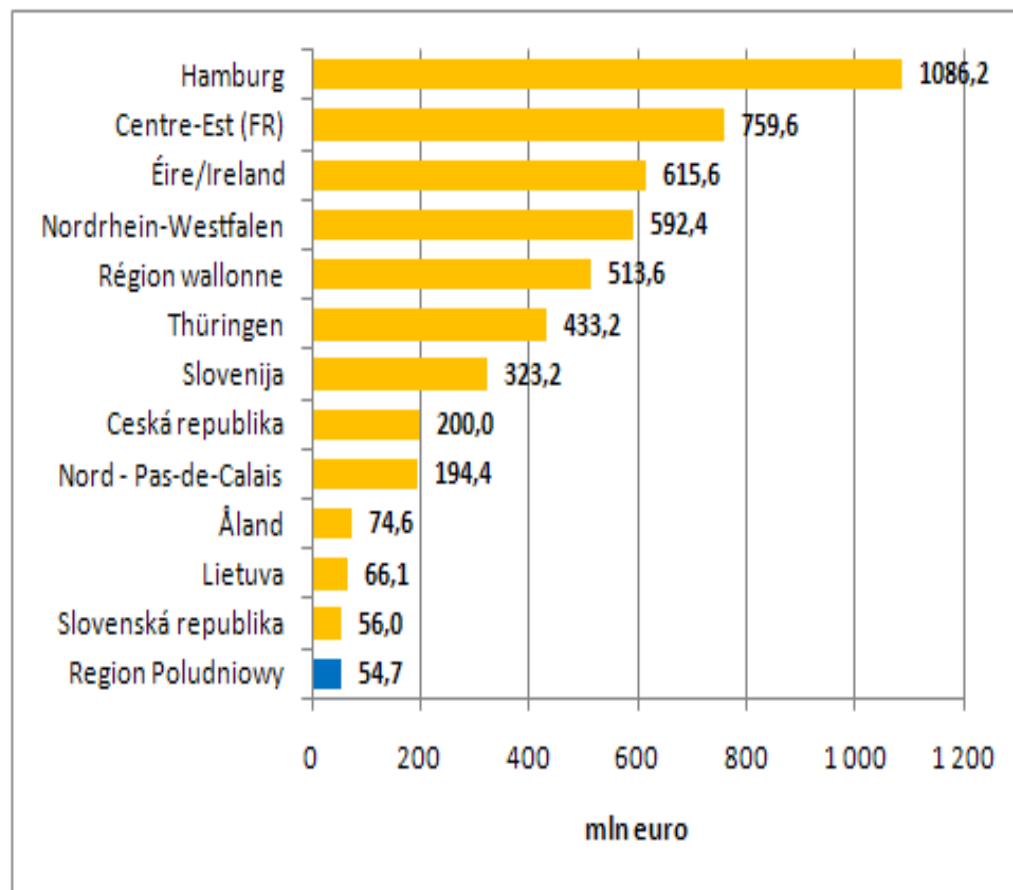
- Region południowy cechuje **wysoki potencjał intelektualny** mierzony liczbą studentów, uczelni, osób z wykształceniem wyższym.
- Region południowy zajmuje drugie miejsce pod względem liczby studentów po regionie centralnym; w przeliczeniu na 10 tys. ludności liczba studentów w regionie południowym jest wyższa od średniej krajowej i plasuje się na trzecim miejscu po regionie centralnym oraz południowo-zachodnim.



Liczba studentów na 10 tys. ludności w regionach NTS1 w latach 2002-2010

Wybrane dane:

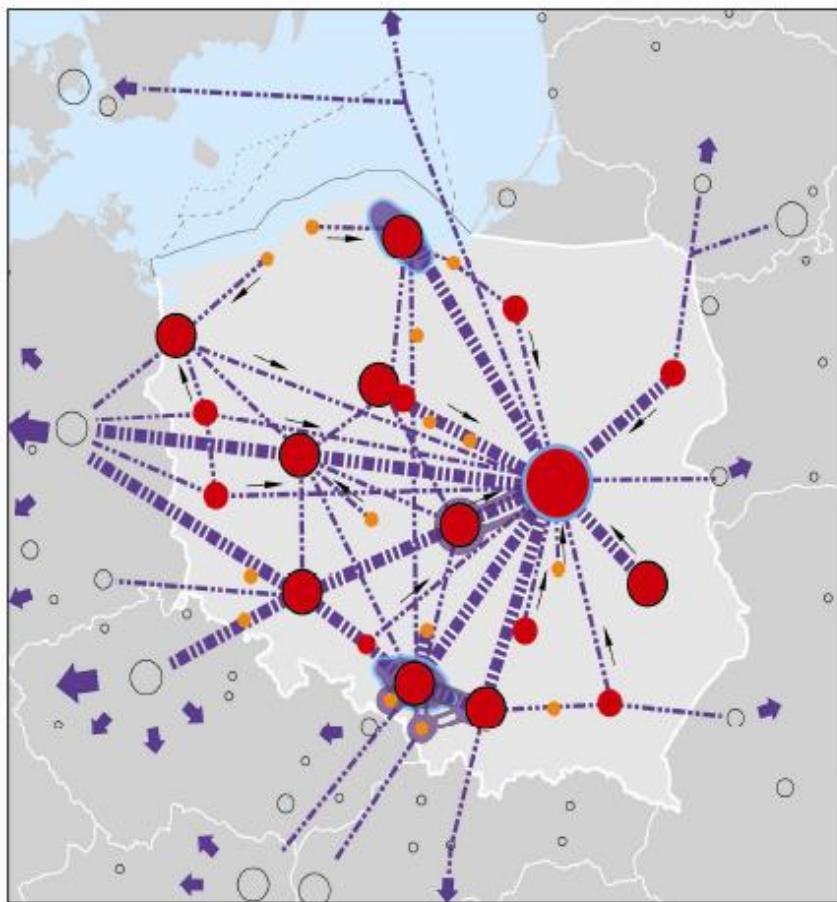
- ❑ Niekorzystnie przedstawia się sytuacja regionu południowego w zakresie **wydatków na działalność badawczo-rozwojową na osobę**; wyniosły one **niespełna 55 euro** co jest najniższą wartością spośród wszystkich 13 badanych regionów; **średnia dla wszystkich 13 regionów** wyniosła **399,9 euro**, co oznacza, że była niemal 8-krotnie wyższa od wydatków regionu południowego



Wydatki na działalność badawczo rozwojową w 2009 roku w przeliczeniu na osobę (w euro)

Powiązania funkcjonalne głównych ośrodków miejskich 2010 i 2030

2010



Miasta główne



stolica - metropolia o znaczeniu europejskim

Wojewódzkie



metropolie krajowe (ośrodki powyżej 300 tys. mieszkańców)



ośrodki krajowe pełniące niektóre funkcje metropolitalne



najważniejsze ośrodki regionalne



składające się z więcej niż jednego rdzenia

Układy dwubiegunowe i wielowierzchołkowe

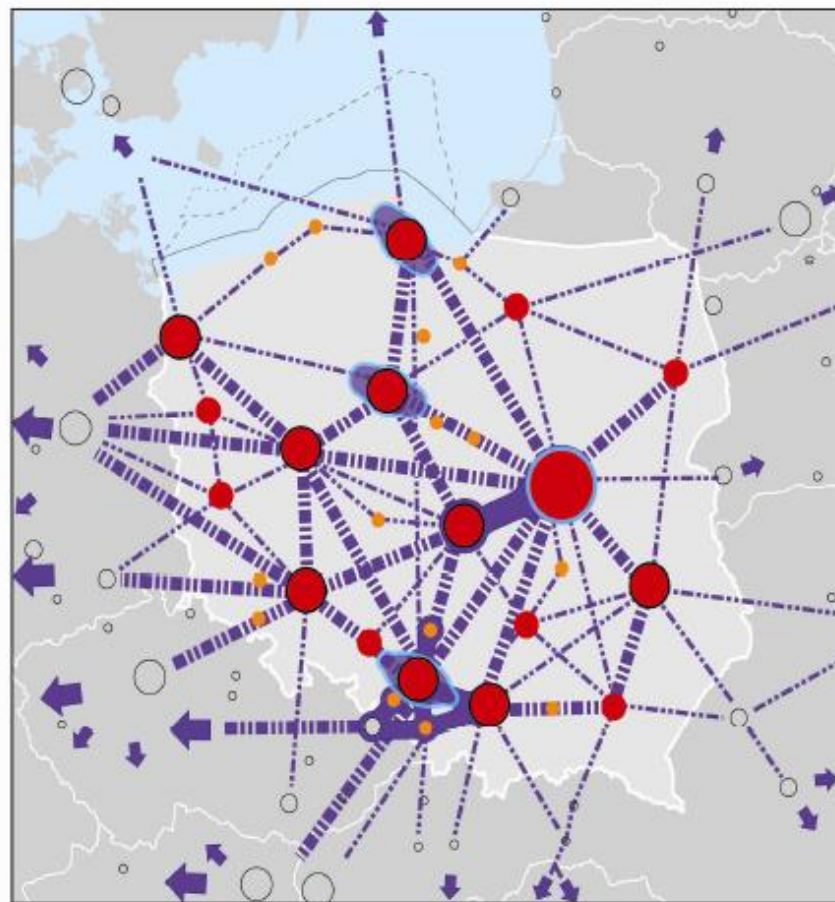


kształtujące się



istniejące

2030



Powiązania funkcjonalne



podstawowe



uzupełniające



powiązania wyłącznie jednokierunkowe

Kierunki międzynarodowych powiązań funkcjonalnych



podstawowych



uzupełniających

Współpraca podmiotów z województw małopolskiego i śląskiego

Wstępne wyniki ankiety

Zakres ankiety

- Doświadczenia współpracy.
- Czynniki decydujące o nawiązaniu współpracy pomiędzy podmiotami.
- Postulowany zakres współpracy.
- Warunki dla nawiązania współpracy.
- Korzyści ze współpracy dla podmiotów i województw.
- Projekty współpracy.

Czynniki wpływające na zawiązywanie współpracy pomiędzy podmiotami z województwa małopolskiego i śląskiego

Czynniki wspierające zawiązywanie współpracy

- sąsiedztwo geograficzne i powiązania komunikacyjne,
- występowanie jednostek o podobnym lub komplementarnym profilu,
- zaplecze techniczne i kadrowe; wysoki potencjał intelektualny,
- wcześniejsze doświadczenia współpracy; wcześniejsza realizacja podobnych projektów,
- wola współpracy samorządów,

Czynniki wspierające zawiązywanie współpracy

- znacząca pozycja obydwu województw w kraju: (gospodarka, nauka, kultura),
- bogactwo i różnorodność kulturowe,
- wspólnota kulturowa historycznych obszarów rozlokowanych w obydwu województwach,
- obszary geograficzne rozlokowane w obydwu województwach,
- duży potencjał wspólnego rynku,
- wspólne szlaki i produkty turystyczne,
- podobieństwo problemów, np. rynku pracy.

Bariery utrudniające zawiązywanie współpracy

- pozostawanie w relacjach konkurencyjnych, partykularyzm podmiotów,
- konkurowanie o środki z programów operacyjnych,
- konkurowanie o inwestorów,
- ograniczone możliwości majątkowe i kadrowe potencjalnie partnerskich podmiotów (brak środków na projekty współpracy),
- wzajemne pretensje ekologiczne,
- różne tradycje historyczne i kulturowe,
- stereotypy kontrastujące województwa,

Bariery utrudniające zawiązywanie współpracy

- brak wiedzy o potencjalnie partnerskich podmiotach – ich działalności i zasobach,
- wysokie koszty korzystania z autostrady,
- utrudniona dostępność z „odległych” gmin województw (poza ośią łączącą aglomeracje),
- braki w infrastrukturze komunikacyjnej utrudniające włączenie wielu gmin we współpracę,
- formalne trudności w finansowaniu międzywojewódzkich projektów,
- odrębność administracyjna i niezależność planowania,
- trudności w prognozowaniu sytuacji, w której będą realizowane złożone projekty współpracy.

**Postulowany zakres współpracy
interesujący dla podmiotów
z województwa małopolskiego
i śląskiego**

Informacja, edukacja, promocja

- tworzenie baz danych, wspólnych publikacji o potencjale i ofercie województw (podmiotów z województw),
- wymiana doświadczeń, spotkania różnych środowisk w celu doskonalenia działalności i odkrywania możliwości współpracy,
- wspólne oferty: turystyczna, spędzania czasu wolnego, inwestycyjna, ...
- lobbing na rzecz makroregionu,
- monitoring sytuacji: gospodarki, rynku pracy,

Projekty

- wspólne przygotowywanie wniosków i ewentualne realizowanie projektów po uzyskaniu dofinansowania,
- projekty badawcze, opracowywanie nowych technologii,
- organizacja wspólnych wydarzeń, w tym kulturalnych, konferencyjnych, naukowych,
- projekty rewitalizacji,
- projekty poprawiające połączenia komunikacyjne,
- projekty międzynarodowe uruchamiane dzięki dodawaniu potencjałów województw,

Działania ciągłe

- działalność szkoleniowo-dydaktyczna,
- ochrona przyrody,
- zaopatrzenie w wodę,
- zarządzanie kryzysowe, ochrona przeciwpowodziowa, wymiana sprzętu, wspólne szkolenia,
- zarządzanie systemami infrastruktury,
- usługi społeczne,
- inicjatywy kulturowe,
- współpraca w komercjalizacji badań,

Utrwalanie relacji

- wzajemne zlecanie usług, podwykonawstwo; wspólne zamawianie usług,
- inicjatywy klastrowe,
- wymiana turystyczna pomiędzy gminami,
- wymiana kulturalna (np. spektakli),
- wymiana kadr,
- systemy sprzedaży biletów,
- wspólne planowanie,
- struktury łączące przedsiębiorców, sieci współpracy,

Warunki dla współpracy podmiotów z województwa małopolskiego i śląskiego

- wola współpracy,
- pozyskanie różnych podmiotów, popularyzacja idei współpracy w makroregionie,
- dostępność środków,
- wymiana informacji, dostęp do informacji,
- bazy podmiotów,
- oderwanie planowania od granic administracyjnych,
- struktury współpracy,
- precyzyjne cele i planowanie,
- dostępność doradztwa,
- dostępność komunikacyjna partnerów,
- realizacja wspólnych, dobrze przygotowanych i przeanalizowanych pod względem ryzyka projektów.

Projekty i typy projektów współpracy

- pozostają tematycznie lub przestrzennie zlokalizowane na obszarze co najmniej jednego z województw,
- posiadają zasięg ponadregionalny,
- wymagają współdziałania podmiotów z obu województw,
- ich realizacja ma kluczowe znaczenie dla rozwoju obu województw,
- mieszczą się w polach współpracy:
 - integracja przestrzeni województw,
 - **współpraca metropolitalna,**
 - podwyższanie konkurencyjności gospodarki województw,
 - **rozwijanie kapitału ludzkiego,**
 - promocja Polski Południowej.