



Województwo  
Śląskie

Załącznik nr 1 do Uchwały  
Zarządu Województwa  
Śląskiego nr 1893/217/V/2017  
z dnia 19.09.2017 r.

## Śląskie. Wyzwania demograficzne

**Koncepcja polityki przeciwdziałania  
negatywnym zmianom demograficznym,  
depopulacji i starzeniu się społeczeństwa w  
województwie śląskim**

Opracowano w:

Regionalnym Centrum Analiz i Planowania Strategicznego

Wydział Rozwoju Regionalnego

Urząd Marszałkowski Województwa Śląskiego

ul. Ligonia 46, 40-037 Katowice

we współpracy z Regionalnym Ośrodkiem Polityki Społecznej w Katowicach

Opracowana Koncepcja nie jest programem w rozumieniu zapisów ustawy o zasadach prowadzenia polityki rozwoju (tekst jednolity: Dz. U. z 2016 r., poz. 383).

Uczestnicy warsztatów:

Sławomir Dębski – Stowarzyszenie Forum dla Zagłębia Dąbrowskiego

dr Joanna Górna – Akademia im. Jana Długosza w Częstochowie

Anna Kruczek – Śląskie Forum Organizacji Pozarządowych KAFOS

mgr Ewa Kulisz - Fundacja Park Śląski

dr hab. Rafał Muster – Uniwersytet Śląski w Katowicach

prof. SWPS dr hab. Katarzyna Popiołek - SWPS

dr Wiesława Walkowska - Uniwersytet Śląski w Katowicach

prof. nadzw. dr Maria Zrałek – Wyższa Szkoła Humanitas w Sosnowcu

Renata Burzyńska-Wolny – Wydział Rozwoju Regionalnego, Urząd Marszałkowski Województwa Śląskiego

Sabina Heller – Wydział Zdrowia i Polityki Społecznej, Urząd Marszałkowski Województwa Śląskiego

Aleksandra Kozak – Wydział Europejskiego Funduszu Społecznego, Urząd Marszałkowski Województwa Śląskiego

dr Hurbert Niedziocha – Wydział Europejskiego Funduszu Społecznego, Urząd Marszałkowski Województwa Śląskiego

Agnieszka Stroińska – Wydział Rozwoju Regionalnego, Urząd Marszałkowski Województwa Śląskiego

Paweł Waleczek – Wydział Europejskiego Funduszu Społecznego, Urząd Marszałkowski Województwa Śląskiego

Dominika Błasiak – Dział Analiz i Programowania, Regionalny Ośrodek Polityki Społecznej w Katowicach

Krzysztof Ciupek – Dział Analiz i Programowania Regionalny Ośrodek Polityki Społecznej w Katowicach

Oliwia Szewczyk – Zespół ds. Rewitalizacji, Regionalny Ośrodek Polityki Społecznej w Katowicach

Zespół opracowujący:

dr Mariusz Raczek - Wydział Rozwoju Regionalnego, Urząd Marszałkowski Województwa Śląskiego

Dominika Błasiak – Dział Analiz i Programowania, Regionalny Ośrodek Polityki Społecznej w Katowicach

Krzysztof Ciupek – Dział Analiz i Programowania Regionalny Ośrodek Polityki Społecznej w Katowicach

Jacek Noga - Wydział Rozwoju Regionalnego, Urząd Marszałkowski Województwa Śląskiego

Mirosława Siejda - Wydział Rozwoju Regionalnego, Urząd Marszałkowski Województwa Śląskiego

Oliwia Szewczyk – Zespół ds. Rewitalizacji, Regionalny Ośrodek Polityki Społecznej w Katowicach

Anna Ślązok - Wydział Rozwoju Regionalnego, Urząd Marszałkowski Województwa Śląskiego



## **SPIS TREŚCI:**

1. WSTĘP .....	6
2. DIAGNOZA .....	8
3. GŁÓWNE PROBLEMY.....	20
4. OBSZARY WSPARCIA I CELE .....	25
5. LISTA PROJEKTÓW.....	28
6. SYSTEM WDRAŻANIA I MONITOROWANIA .....	33
7. SPIS WYKRESÓW, MAP I RYSUNKÓW .....	37

# 1. WSTĘP

Województwo śląskie stoi przed wyzwaniem związanym ze zmniejszającą się liczbą ludności, zarówno wskutek niekorzystnych ruchów migracyjnych, jak i w efekcie niekorzystnego ruchu naturalnego ludności. Prognozy demograficzne przygotowywane przez Główny Urząd Statystyczny wskazują, że tendencje te będą się pogłębiać, co w perspektywie kilkunastu lat może skutkować licznymi problemami społecznymi i gospodarczymi. Negatywne tendencje demograficzne występują także w innych regionach Polski, niemniej jednak województwo śląskie jest regionem, w którym nasilenie tych tendencji jest i prawdopodobnie będzie najbardziej odczuwalne (szczególnie w sferze społecznej i gospodarczej).

Przedstawiony dokument poza analizą sytuacji demograficznej województwa wskazuje na obszary, które wymagają wsparcia oraz prezentują pożądane kierunki w ramach działań mających na celu przeciwdziałanie depopulacji.

W ramach prac związanych z przygotowaniem niniejszego dokumentu przeprowadzono liczne analizy i badania, w tym badanie ankietowe CATI pt. „Sytuacja społeczno-gospodarcza osób w grupie wiekowej 18-39 lat, z uwzględnieniem zachowań migracyjnych oraz zagadnień dzietności i bezpieczeństwa socjalnego.”<sup>1</sup> Wyniki tego badania wykorzystano w trzech analizach przygotowanych na potrzeby opracowania Koncepcji:

- *Sytuacja społeczno-gospodarcza osób do 30 roku życia;*
- *Wpływ poczucia bezpieczeństwa socjalnego na przyrost naturalny w województwie śląskim;*
- *Migracje zarobkowe i ich wpływ na sytuację demograficzną województwa śląskiego oraz na życie małżeńskie i rodzinne mieszkańców województwa.*

Ponadto opracowano „Charakterystykę województwa śląskiego w ujęciu demograficznym” stanowiącą materiał diagnostyczny dla opracowanej Koncepcji. Wymienione powyżej analizy stanowiły podstawę do wyznaczenia obszarów wsparcia i celów. W ramach prac nad opracowaniem Koncepcji przeprowadzono również warsztaty z ekspertami z dziedziny nauk społecznych, które pozwoliły na stworzenie listy projektów.

Niniejsze opracowanie wpisuje się w następujące dokumenty strategiczne o charakterze regionalnym, krajowym i europejskim:

- Dokument „**Europa 2020**” jest średniookresowym programem UE na rzecz społeczno-gospodarczego rozwoju oraz wzrostu zatrudnienia. Stanowi zestaw wymiernych celów Unii Europejskiej z zakresu polityki społecznej i gospodarczej, służących zrównoważonemu wzrostowi gospodarczemu, a w rezultacie procesom włączenia społecznego.
- „**Strategia na rzecz odpowiedzialnego rozwoju**” jest główną, krajową strategią rozwojową, określającą podstawowe uwarunkowania, cele i kierunki rozwoju kraju w wymiarze społecznym, gospodarczym, regionalnym i przestrzennym. Strategia jest ukierunkowana na całościowy rozwój społeczno-gospodarczy. Główną siłą napędową

---

<sup>1</sup> Badanie zostało przeprowadzone na próbie mieszkańców województwa śląskiego, którzy mają odpowiednio od 18 do 39 lat. Badanie zostało przeprowadzone na losowej próbie 1600 osób mieszkańców województwa śląskiego. Badanie zostało zrealizowane przy błędzie statystycznym +/- 5% oraz poziomie ufności 95% dla populacji mieszkańców poszczególnych subregionów. Dobór próby miał charakter doboru warstwowo – losowego. Badanie sfinansowane zostało przez Unię Europejską ze środków Europejskiego Funduszu Społecznego w ramach Regionalnego Programu Operacyjnego Województwa Śląskiego na lata 2014 – 2020 oraz ze środków Urzędu Marszałkowskiego Województwa Śląskiego.

rozwoju i priorytetem publicznym ma stać się spójność społeczna. Strategia podporządkowuje działania w sferze gospodarczej osiągnięciu celów związanych z poziomem i jakością życia obywateli Polski. Koncepcja koresponduje z celem głównym SOR „Tworzenie warunków dla wzrostu dochodów mieszkańców Polski przy jednoczesnym wzroście spójności w wymiarze społecznym, ekonomicznym, środowiskowym i terytorialnym”, zaś w sposób usystematyzowany wpisuje się w cel szczegółowy II „Rozwój społecznie wrażliwy i terytorialnie zrównoważony”. Utrzymujące się różnicowania społeczne mogą stać się barierą dla dynamicznego rozwoju gospodarki, dlatego rozwój społeczno-ekonomiczny winien sprzyjać włączeniu społecznemu. Z jednej strony konieczna jest adaptacja gospodarki do istniejących trendów demograficznych, w szczególności poprzez zapewnienie usług adekwatnych do potrzeb, a z drugiej wsparcie i odpowiednie wykorzystanie potencjału poszczególnych grup społecznych na rynku pracy.

- **Strategia Rozwoju Województwa Śląskiego „Śląskie 2020+”** - zapisy Koncepcji w całości wpisują się w zagadnienia poruszane w ramach obszaru priorytetowego B – *Szanse rozwojowe mieszkańców* i korespondują z postawionym celem strategicznym „Województwo śląskie regionem o wysokiej jakości życia opierającej się na powszechnej dostępności do usług publicznych o wysokim standardzie”, które wprost odnoszą się do zachodzących procesów demograficznych. W ramach celu strategicznego wskazano następujące cele operacyjne:
  - B.1. Poprawa kondycji zdrowotnej mieszkańców województwa
  - B.2. Rozwój kompetencji, umiejętności i wzrost poziomu aktywności mieszkańców
  - B.3. Harmonia społeczna i wysoki kapitał zaufania oraz dogodne warunki życia mieszkańców.
- **„Strategia polityki społecznej województwa śląskiego na lata 2006-2020. Aktualizacja 2015”** - Koncepcja wpisuje się w cel strategiczny 1: „Tworzenie warunków do powstawania i właściwego funkcjonowania rodziny, zapewniającej prawidłowy rozwój i opiekę wszystkim jej członkom, zwłaszcza osobom zależnym. Wzmocnienie polityki prorodzinnej” oraz w cel strategiczny 2 „Tworzenie warunków do pełnego uczestnictwa osób starszych w życiu społecznym, w tym zawodowym”.

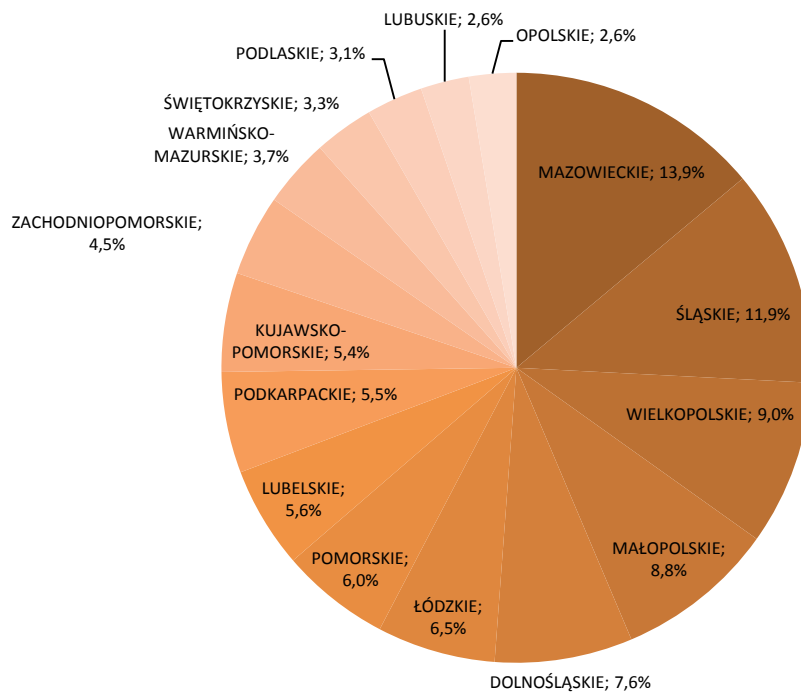
Należy podkreślić, iż problematyka poruszana w ramach Koncepcji oraz wynikające z niej działania wprost korespondują z zapisami „Strategii polityki społecznej województwa śląskiego na lata 2006-2020. Aktualizacja 2015”.

## 2. DIAGNOZA

### Stan i zmiany w liczbie ludności

Liczba mieszkańców województwa śląskiego w 2015 roku wyniosła 4 570 849 osób, co stanowiło 11,9% ludności Polski. Śląskie jest drugim województwem, po mazowieckim pod względem liczby ludności, natomiast pierwszym w zakresie gęstości zaludnienia z wynikiem 371 osoby na km<sup>2</sup> przy średniej dla Polski wynoszącej 123 osoby na km<sup>2</sup>.

Wykres 1. Procentowy udział ludności wg województw w 2015 roku (%).

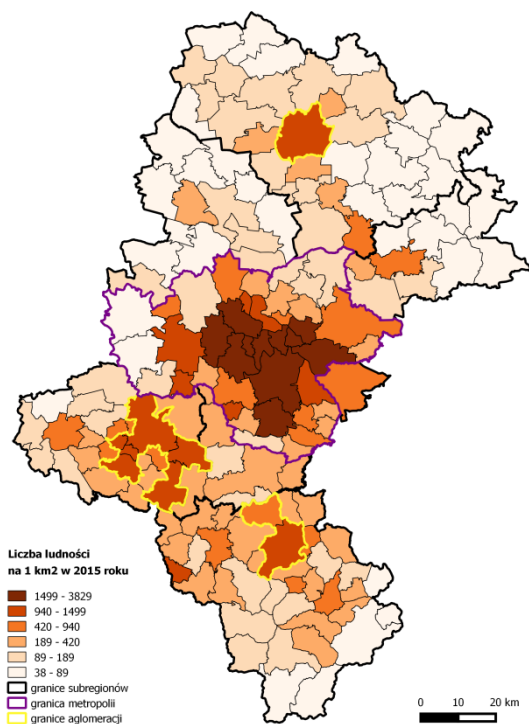


Źródło: opracowanie własne na podstawie danych BDL, GUS.

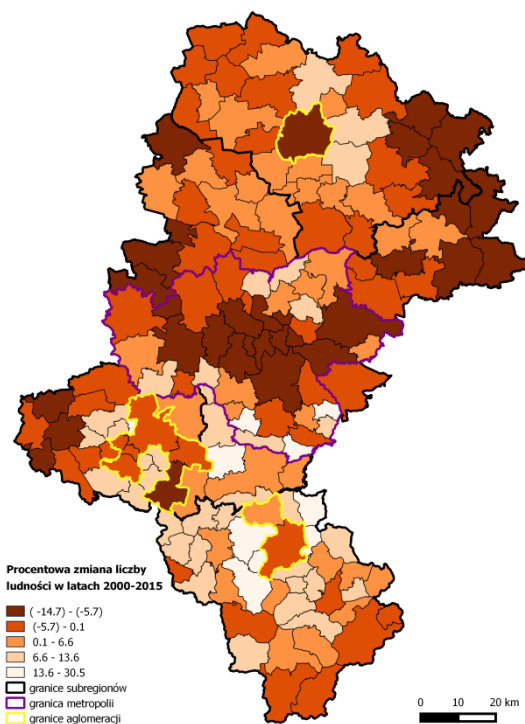
Analizując przestrzenny rozkład ludności w województwie śląskim wskazać można na duże zróżnicowanie gęstości zaludnienia, w tym obszary o bardzo wysokim stopniu zagęszczenia. Najbardziej zaludnionym obszarem regionu jest centralna część województwa. Na obszarze Metropolii największą gęstością zaludnienia charakteryzuje się miasto Świętochłowice, bo aż 3 829 osób na km<sup>2</sup>. Najmniejszą zaś gęstością zaludnienia charakteryzuje się północna część województwa śląskiego.



Mapa 1. Gęstość zaludnienia w województwie śląskim w 2015 roku (os./km<sup>2</sup>).<sup>2</sup>



Mapa 2. Zmiana liczby ludności w latach 2000-2015 (%).



Źródło: opracowanie własne na podstawie danych BDL, GUS.

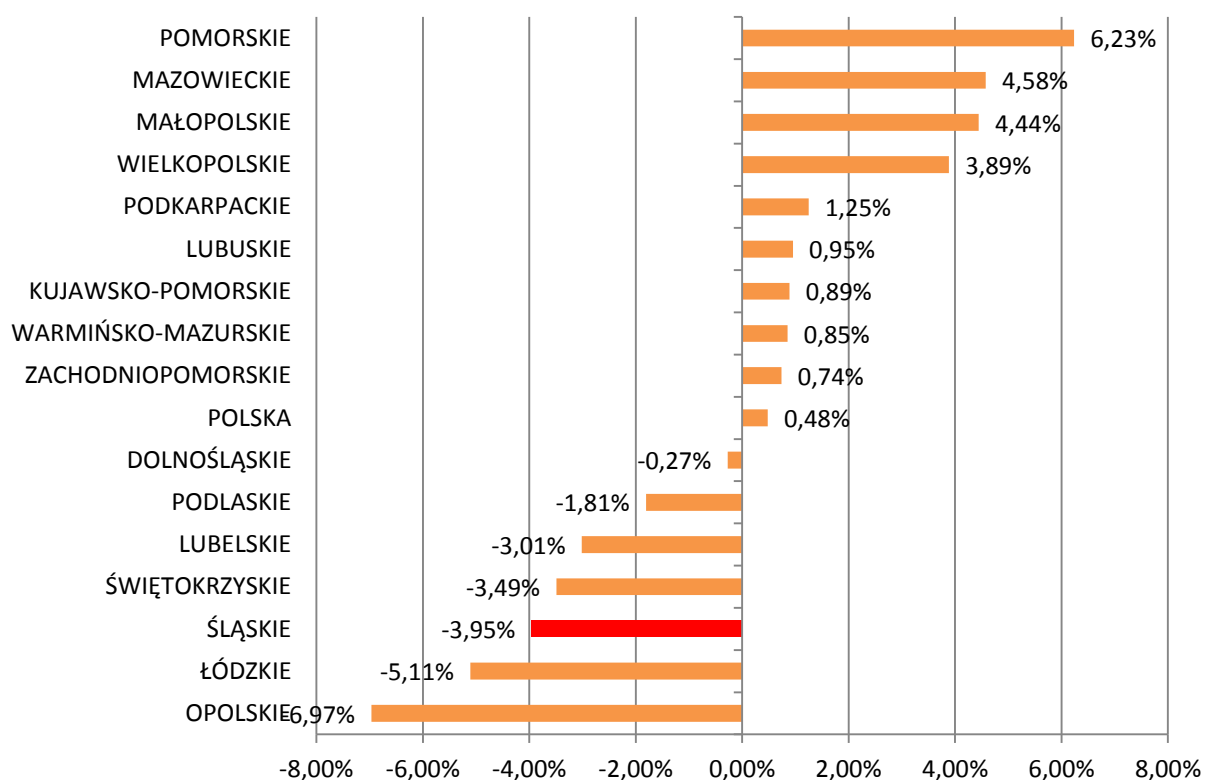
Źródło: opracowanie własne na podstawie danych BDL, GUS.

Województwo śląskie jest najbardziej zurbanizowanym województwem w Polsce. Ludność zamieszkująca miasta stanowi aż 77,13% mieszkańców, przy średniej dla Polski wynoszącej niewiele ponad 60%. Następne w kolejności województwo dolnośląskie w 2015 roku charakteryzowało się wskaźnikiem na poziomie 69,17% ludności miejskiej.

Ogólna liczba ludności w Polsce w okresie od 2000 do 2015 nieznacznie wzrosła (0,48%), lecz można wskazać województwa, w których następował stały spadek liczby ludności, wśród nich jest województwo śląskie ze spadkiem -3,95%. Prognozy demograficzne jednoznacznie wskazują, że sytuacja w całej Polsce ulegnie pogorszeniu, natomiast w sposób szczególny dotknie to te województwa, w których **proces depopulacji** trwa od kilku lat.

<sup>2</sup> Granice Metropolii Górnośląskiej zostały przyjęte zgodnie z Rozporządzeniem Rady Ministrów z dnia 26 czerwca 2017 roku w sprawie utworzenia w województwie śląskim związku metropolitalnego pod nazwą „Górnośląsko-Zagłębiowska Metropolia”, natomiast granice aglomeracji: Bielskiej, Częstochowskiej i Rybnickiej zostały wyznaczone zgodnie z zapisami Strategii Rozwoju Województwa Śląskiego „Śląskie 2020+”

Wykres 2. Procentowa zmiana liczby ludności wg województw w latach 2000-2015.



Źródło: opracowanie własne na podstawie danych BDL, GUS.

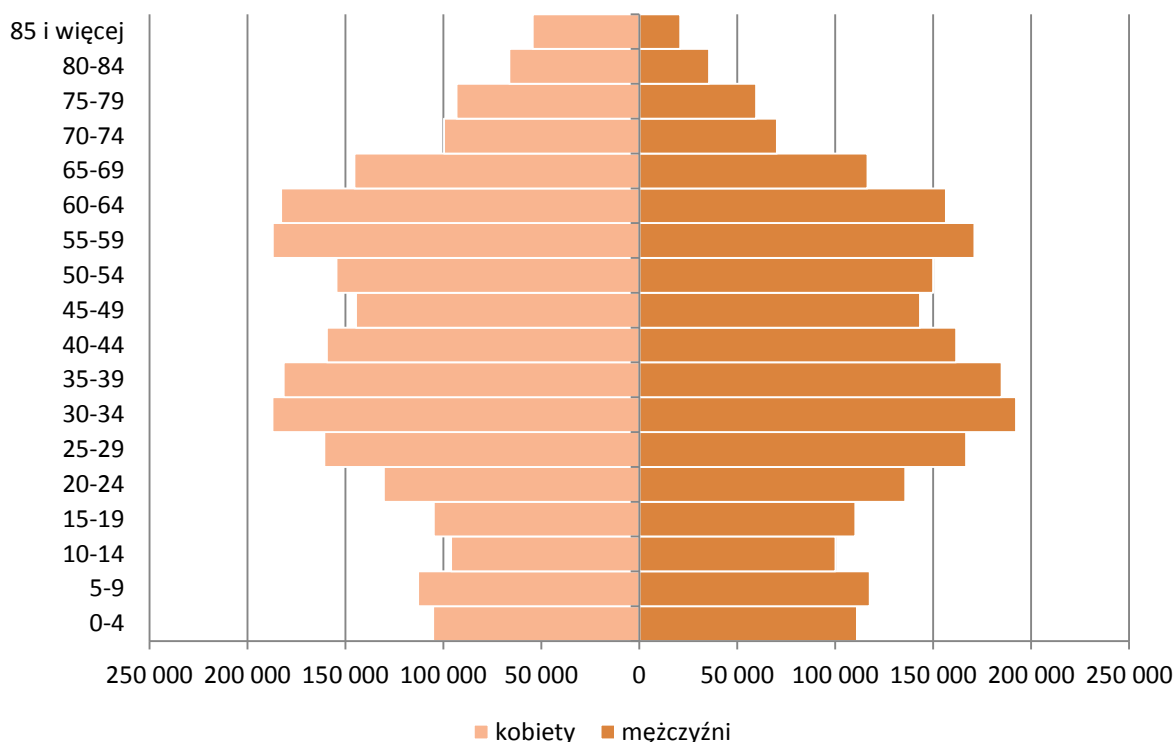
Proces depopulacji dotyka przede wszystkim obszary miejskie, co w zderzeniu z faktem, że województwo śląskie jest najsilniej zurbanizowanym obszarem powoduje, że problem ten będzie miał coraz większe znaczenie i konsekwencje. Procentowe zmiany liczby ludności nie oddają rzeczywistej skali problemu zmniejszającej się liczby ludności w zakresie miast centralnej części województwa. W analizowanym okresie (tj. od 2000 roku) w Katowicach ubyło ponad 30 tysięcy mieszkańców. Niewiele lepiej jest w pozostałych miastach Metropolii Górnośląskiej. Z tak dużym nasileniem zjawiska boryka się również centralny ośrodek Aglomeracji Częstochowskiej, gdzie liczba mieszkańców zmniejszyła się o prawie 25 tys. mieszkańców. Na drugim biegunie wskazać można miejscowości, których liczba mieszkańców w ostatnim czasie wzrosła. Gminy te położone są w przeważającej większości w południowej części województwa lub centralnej (Wyry, Mikołów, Orzesze).

### Struktura wiekowa ludności

Najliczniejszą grupę wiekową stanowi ludność w wieku produkcyjnym tj. w wieku zdolności do pracy<sup>3</sup>.

<sup>3</sup> Dane wg podziału administracyjnego na dzień 31 XII. Przez ludność w wieku produkcyjnym rozumie się ludność w wieku zdolności do pracy. Dla mężczyzn przyjęto wiek 18-64 lata, dla kobiet - 18-59 lat. Wiek mobilny - grupa wieku produkcyjnego obejmująca ludność w wieku 18-44 lata, wiek niemobilny - grupa wieku produkcyjnego obejmująca ludność w wieku: mężczyźni - 45-64 lata, kobiety - 45-59 lat. Przez ludność w wieku nieprodukcyjnym rozumie się ludność w wieku przedprodukcyjnym, tj. do 17 lat oraz w wieku poprodukcyjnym, tj. mężczyźni - 65 lat i więcej, kobiety - 60 lat i więcej.

Wykres 3. Piramida wieku ludności województwa śląskiego w 2015 roku.



Źródło: opracowanie własne na podstawie danych BDL, GUS.

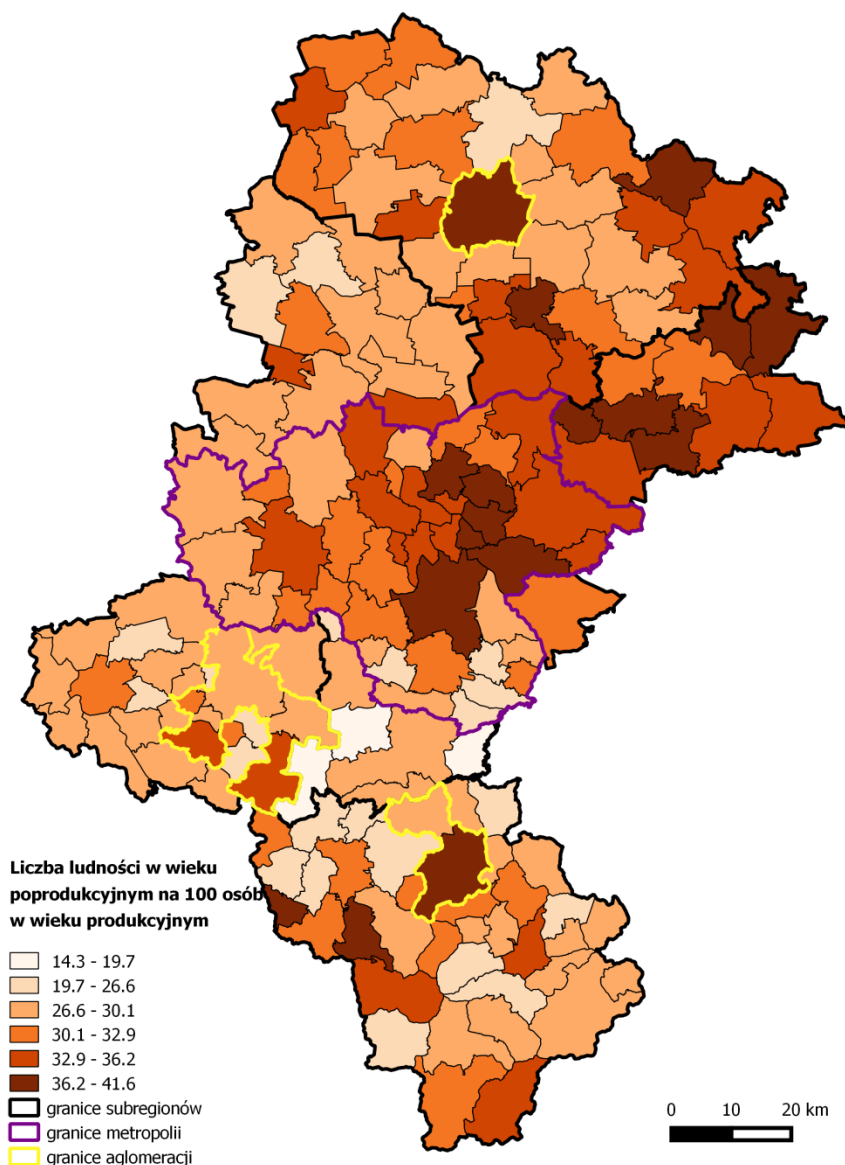
Analizując układ piramidy wieku wskazać można dwie grupy wiekowe, które dominują pod względem udziału liczby osób, jest to grupa kobiet i mężczyzn w wieku 30-34 oraz 55-59 lat, urodzonych w czasie tzw. wyżu demograficznego. Natomiast analizując kształt piramidy wieku zauważyć można brak wyraźnie zarysowanego kolejnego wyżu demograficznego.

Proporcje między ludnością w wieku produkcyjnym, poprodukcyjnym, przedprodukcyjnym wykazują tendencję do negatywnego układu. Na przestrzeni ostatnich lat w sposób zdecydowany rośnie udział ludności w wieku poprodukcyjnym, przy jednoczesnym spadku liczby ludności w wieku przedprodukcyjnym, co jednoznacznie wskazuje na postępujący **proces starzenia się społeczeństwa**. W województwie śląskim szybciej przyrasta liczba osób w wieku poprodukcyjnym niż średnio w kraju.

Niekorzystnym odzwierciedleniem powyższych tendencji są wskaźniki obciążenia demograficznego. Wartość wskaźnika ludności w wieku poprodukcyjnym na 100 osób w wieku produkcyjnym jeszcze w 2002 roku wynosiła w województwie śląskim 23,1 i była niższa niż średnia krajowa (24,2) by wzrosnąć w 2015 roku do wartości 33 (średnia krajowa 31,4).

Analizując powyższe zjawisko w przestrzeni można zauważyć koncentrację miejsc gdzie wskaźnik obciążenia demograficznego osiąga wysoką wartość. Jest to w szczególności środkowa i północno-wschodnia część województwa śląskiego, podczas gdy najkorzystniej pod tym względem wygląda południowa część regionu.

Mapa 3. Wskaźnik obciążenia demograficznego w województwie śląskim w 2015 roku (liczba ludności w wieku poprodukcyjnym na 100 osób w wieku produkcyjnym).



Źródło: opracowanie własne na podstawie danych BDL, GUS.

Niekorzystne tendencje demograficzne w województwie śląskim są potęgowane przez negatywne zjawiska w zakresie ruchu naturalnego ludności. W latach 2000-2015 liczba zgonów notowanych w województwie śląskim była przeciętnie o ok. 4,3 tys. wyższa od liczby urodzeń żywych. Jedynie w 2010 roku liczba urodzeń była wyższa od liczby zgonów, natomiast w 2015 roku deficyt urodzeń wyniósł aż 8,8 tys.

Województwo śląskie jest jednym z 7 województw, w których utrzymuje się ujemny przyrost naturalny (średnio rocznie w okresie 2000-2015 to ok. -4 300 osób). W liczbach bezwzględnych gorsza sytuacja występuje jedynie w województwie łódzkim (od 2000 roku przyrost naturalny wynosi średnio -7 800 osób rocznie).

Skalę problemu lepiej oddaje przeliczenie wartości przyrostu naturalnego na 1 000 mieszkańców. W zdecydowanie najkorzystniejszej (zgodnie z danymi za 2015 rok) sytuacji

są kolejno województwa: pomorskie (1,5), wielkopolskie (1,0) i małopolskie (1,0). Na drugim biegunie, jako województwa najsilniej dotknięte zjawiskiem ujemnego przyrostu naturalnego są województwa: łódzkie (-3,6) oraz świętokrzyskie (-3,0). W województwie śląskim problem ujemnego przyrostu (-1,9) przyjmuje podobne rozmiary jak w województwach opolskim (-2,2) i dolnośląskim (-1,8).

W województwie śląskim występują znaczne różnice w poziomie przyrostu naturalnego pomiędzy poszczególnymi gminami. Spoglądając na mapę województwa można wyraźnie wskazać na zróżnicowania pomiędzy częścią północną oraz południową. Miasta Metropolii Górnośląskiej (za wyjątkiem południowych obrzeży) i tereny znajdujące się na północ od niej charakteryzują się ujemnym przyrostem naturalnym. Najniższe wartości przyrostu naturalnego charakteryzują gminy znajdujące się na przeciwległych krańcach województwa: Dąbrowa Zielona na północy (-9,1) oraz Ujszoły na południu (-8,5). Ponadto przyrost na 1 000 mieszkańców na poziomie -7,0 lub niższym w 2015 roku osiągnęły także gminy: Wojkowice, Ogrodzieniec, Bobrowniki, Blachownia oraz Koniecpol. Generalnie, aż 116 spośród 167 gmin regionu charakteryzowało się w 2015 roku ujemną wartością przyrostu naturalnego. W największym stopniu z problemem ujemnego przyrostu boryka się północno-wschodnia część województwa, natomiast zachodnia część regionu to umiarkowanie ujemny przyrost naturalny.

Najkorzystniejsze wskaźniki przyrostu naturalnego charakteryzują natomiast gminy: Suszec (6,3), Miedźna (6,2), Świerklany (6,1), Mszana (5,1) oraz Jasienica (5,2). Z kolei wśród gmin będących jednocześnie miastami na prawach powiatu najlepiej wypadają Żory (1,6). Jest to jedno z trzech miast na prawach powiatu w województwie śląskim, które w 2015 roku odnotowały dodatni wskaźnik przyrostu naturalnego (pozostałe dwa to Tychy oraz Rybnik).

Problemem województwa śląskiego w odniesieniu do sytuacji demograficznej jest także odpływ migracyjny ludności. Skumulowane za okres 2005-2014<sup>4</sup> saldo osób w wieku produkcyjnym (osoby z tej grupy wiekowej stanowią zdecydowaną większość migrantów), które zdecydowały się na migrację zagraniczną na pobyt stały, wyniosło w województwie śląskim -36 tys. osób. Był to zdecydowanie największy odpływ ludności spośród wszystkich województw. Drugi po województwie śląskim region to województwo opolskie, które straciło ponad 18 tysięcy mieszkańców w wyniku migracji zagranicznych w analizowanym okresie. Dodatkowo saldo migracji zagranicznych zanotowało natomiast tylko jedno województwo, a mianowicie mazowieckie (1 200 osób przybyło w wyniku migracji zagranicznych).

Województwo śląskie cechuje jeden z największych strumieni odpływu ludności z miast na obszary wiejskie. W ciągu 11 lat (od 2005 do 2015 roku) w granicach województwa śląskiego ponad 51 tys. osób zmieniło miejsce zamieszkania z miasta na wieś. Jedynie w województwach wielkopolskim (ponad 67 tys. osób) oraz mazowieckim (52,5 tys. osób) strumień takich przepływów ludności był większy. Najmniejszy odpływ ludności z miast na wieś nastąpił w województwach warmińsko-mazurskim (0,7 tys. osób) oraz podlaskim (niespełna 1,5 tys. osób). Wartości salda migracji wewnątrzwojewódzkich wskazują na tendencję polegającą na przenoszeniu się ludności miejskiej na tereny mniej zurbanizowane.

Analizując ruchy migracyjne wewnątrz kraju można stwierdzić, że województwo śląskie nie jest zbyt atrakcyjnym kierunkiem osiedlania się przez mieszkańców pochodzących z innych województw. Saldo migracji międzywojewódzkich wynosiło dla województwa śląskiego -3 449 osób w 2015 roku, natomiast skumulowane saldo za okres 2000-2015 to -49,6 tys.

---

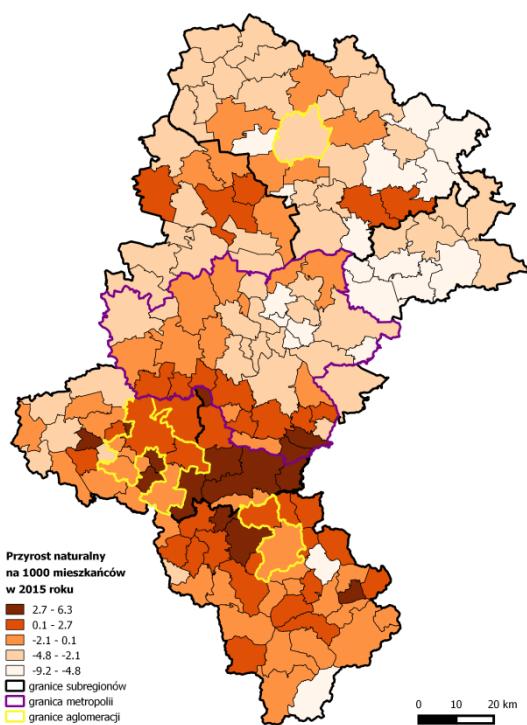
<sup>4</sup> Ze względu na brak danych za rok 2015 dotyczących migracji zagranicznych – dane skumulowane zostały przedstawione do roku 2014

osób. Największy odpływ migracyjny z województwa śląskiego następuje w kierunku województwa mazowieckiego i małopolskiego (w każdym z tych kierunków ponad -15,5 tys. osób). Trzykrotnie mniejsze jest saldo migracji z województwem dolnośląskim, a pozostałe kierunki mają już mniejsze znaczenie. Należy zaznaczyć, że jedynie z trzema regionami województwo śląskie charakteryzuje się dodatnim saldem migracji międzywojewódzkich i są to województwa: świętokrzyskie, lubelskie oraz podkarpackie.

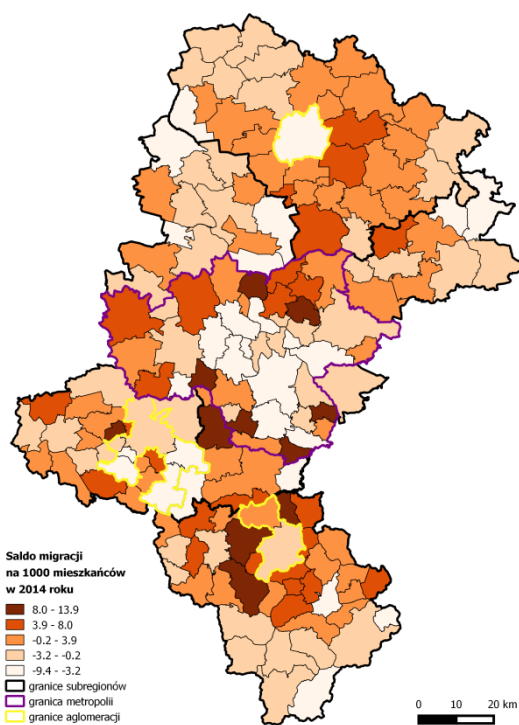
Województwo śląskie jest regionem, który w wyniku ruchów migracyjnych utracił największą liczbę mieszkańców w okresie ostatnich 15 lat. Skumulowane saldo migracji na pobyt stały za okres 2000-2014 wyniosło dla województwa śląskiego prawie -126 tys. osób, podczas gdy drugie pod tym względem województwo lubelskie utraciło o ponad 50 tys. osób mniej. Na drugim biegunie jest województwo mazowieckie, które zyskało w analizowanym okresie prawie 200 tys. mieszkańców. Oprócz mazowieckiego, jedynie województwa małopolskie, wielkopolskie i pomorskie mogą się pochwalić dodatnim wynikiem salda migracji na pobyt stały.

Mapa 4. Przyrost naturalny na 1 000 mieszkańców w gminach województwa śląskiego w 2015 roku.

Mapa 5. Saldo migracji na 1 000 mieszkańców w 2014 roku.



Źródło: opracowanie własne na podstawie danych BDL, GUS.



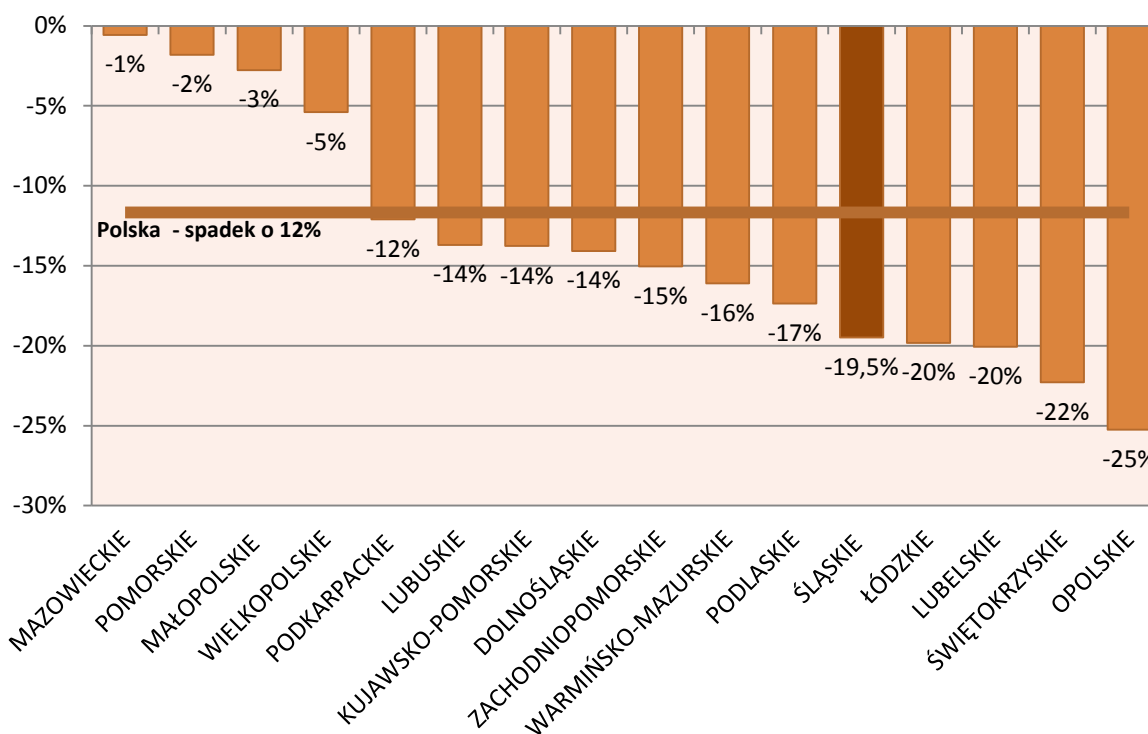
Źródło: opracowanie własne na podstawie danych BDL, GUS.

Analizując wartość salda migracji na 1 000 mieszkańców w gminach województwa śląskiego w 2014 roku można zauważyć tendencję polegającą na wyludnianiu się miast. Praktycznie wszystkie miasta na prawach powiatu w województwie tracą mieszkańców, podczas gdy zyskują otaczające je gminy, stanowiące ich otoczenie funkcjonalne. Są to obszary o typowo podmiejskim charakterze, co świadczy o poszukiwaniu przez ludzi nieco spokojniejszych, niż duże miasta miejsc do życia.

### Prognozy demograficzne

Zgodnie z prognozą Głównego Urzędu Statystycznego do 2050 roku liczba ludności w województwie śląskim zmniejszy się o 19,5%, czyli o ponad 890 tys. osób. Prognozowany ubytek ludności jest wyższy tylko w województwach: opolskim, świętokrzyskim, lubelskim i łódzkim.

Wykres 4. Zmiana liczby ludności w Polsce i poszczególnych województwach do 2050 roku.



Źródło: opracowanie własne na podstawie danych BDL, GUS.

Depopulacja dotknie głównie obszary miejskie. Szacuje się, że do roku 2050 liczba ludności miejskiej spadnie o prawie 25%, czyli o ponad 855 tys., tymczasem ludność obszarów wiejskich zmniejszy się o ponad 3% tj. o ok. 35 tys. W wyniku zmian w liczbie ludności zmieni się wskaźnik urbanizacji województwa: z 77,1% w roku 2015 spadnie do 72,5% w roku 2050.

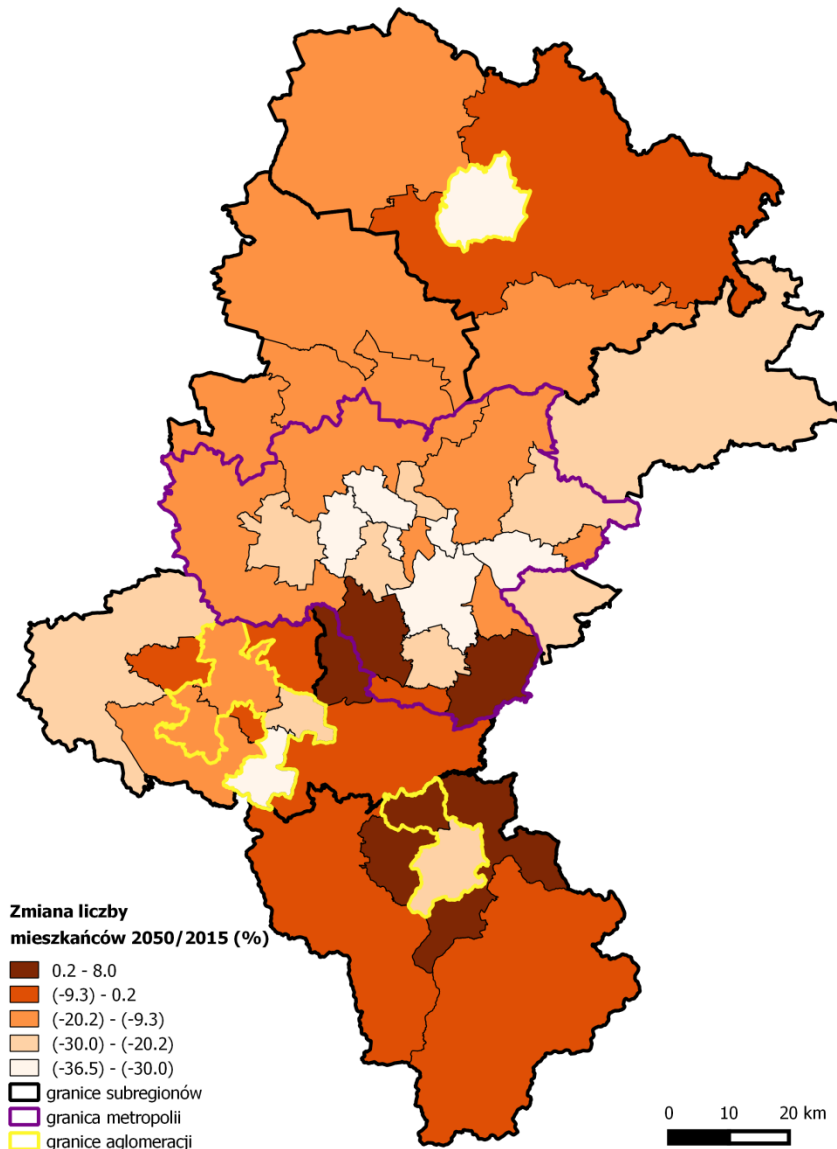
Spadkowi liczby ludności będą towarzyszyły niekorzystne zmiany w strukturze wiekowej mieszkańców. Znacząco wzrośnie udział osób w wieku poprodukcyjnym z 21% w 2015 r. do 31% w 2050 r. (o ponad 178 tys. os.). Tymczasem spadnie liczba osób w wieku przedprodukcyjnym – o 242,1 tys. oraz osób w wieku produkcyjnym – o 826,6 tys.

W strukturze wiekowej mieszkańców w 2050 r. zauważa się wyraźnie wyż demograficzny, który obejmował będzie osoby w wieku 60-74 lata (obecni 30-latkowie), nie widać natomiast

kolejnego wyżu będącego następstwem zjawiska opisanego wyżej. Zauważa się wprawdzie niewielki wzrost liczby ludności w wieku 35-44, jednak są to bardzo małe wzrosty. Struktura piramidy staje się coraz bardziej typowa dla społeczeństw starzejących się.

Analizując zróżnicowanie wewnętrzne województwa największy prognozowany spadek dotyczy Sosnowca (o 36,4%), a największy wzrost – powiatu bielskiego (8,1%). Przy czym należy podkreślić, iż w wartościach bezwzględnych największy spadek liczby ludności dotyczyć będzie Katowic (ponad 91 tys. mieszkańców). Depopulacja dotyczyć będzie

Mapa 6. Zmiany liczby ludności w poszczególnych powiatach województwa śląskiego do 2050 roku.



Źródło: opracowanie własne na podstawie danych BDL, GUS.

tys. mieszkańców). Pojawiają się jednak powiaty, które będą charakteryzować się prognozowanym wzrostem liczby ludności. Należą do nich oprócz wspomnianego wcześniej powiatu bielskiego również powiaty: bieruńsko-lędziński i mikołowski.

w szczególności powiatów grodzkich. Średni spadek liczby ludności wśród miast wyniesie 27,2%, w tym tylko dwa powiaty charakteryzują się prognozowanym spadkiem niższym niż 20% – Chorzów i Mysłowice. Poza pięcioma powiatami grodzkimi są to spadki o ponad 20 tys. mieszkańców. Spadek liczby ludności powyżej 30% dotyczyć będzie oprócz wspomnianego wcześniej Sosnowca również: Bytomia, Częstochowy, Dąbrowy Górniczej, Jastrzębia-Zdroju, Katowic, Siemianowic Śląskich, Świętochłowic oraz Zabrze. W przypadku powiatów ziemskich średni spadek liczby ludności wyniesie 8,7%. Największy spadek zarówno w wartościach względnych jak i bezwzględnych odnotuje powiat zawierciański (spadek o 22,4%, tj. prawie 27



## **SYNTEZA DIAGNOZY W ZAKRESIE DEPOPULACJI<sup>5</sup>**

Województwo śląskie jest drugim województwem w Polsce (po mazowieckim) pod względem liczby ludności i skupia ono 11,9% wszystkich mieszkańców kraju.

Województwo śląskie ma największą gęstość zaludnienia w kraju oraz najwyższy wskaźnik urbanizacji.

Śląskie jest jednym z siedmiu województw, po opolskim i łódzkim, w których w okresie 2000-2015 spadła liczba mieszkańców.

W latach 2000-2015 liczba mieszkańców spadała w miastach (6,42%); rosła natomiast na obszarach wiejskich (5,43%).

Największy spadek liczby ludności zanotowały miasta Metropolii Górnośląskiej: Katowice (30,7 tys.), Sosnowiec (27,1 tys.), Bytom (25 tys.), Gliwice (21,7 tys.) oraz Częstochowa (24,9 tys.).

Największy wzrost liczby mieszkańców zanotowano w południowej części województwa śląskiego: Jasienica (4,1 tys.), Pszczyna (ok 3 tys.), Wilamowice (2,5 tys.).

Województwo śląskie cechują niekorzystne wskaźniki obciążenia demograficznego – stały wzrost liczby osób w wieku poprodukcyjnym przy jednoczesnym spadku liczby osób w wieku przedprodukcyjnym.

Województwo śląskie charakteryzuje stały ujemny przyrost naturalny, jeden z najniższych w kraju.

Występuje silne zróżnicowanie pomiędzy gminami województwa śląskiego w zakresie przyrostu naturalnego. Generalnie południowa część województwa charakteryzuje się dodatnim przyrostem, najgorzej wypada północno-wschodnia część województwa.

Szczyt wieku rozrodczego u kobiet przypada na okres pomiędzy 27 a 31 rokiem życia.

Występuje pozytywna tendencja zmniejszania się śmiertelności niemowląt, niemniej jednak w województwie śląskim jest ona niezmiennie na wyższym poziomie od średniej krajowej.

Kobiety żyją dłużej od mężczyzn, większy ich odsetek dożywa do wyższych grup wieku. Jednocześnie długość życia w województwie śląskim jest niższa od średniej krajowej.

Następuje największy odpływ migracyjny ludności od 2000 roku, zarówno jeśli chodzi o migracje zagraniczne jak i międzywojewódzkie.

Duży przepływ ludności województwa z miast na tereny wiejskie. Saldo migracji najbardziej niekorzystnie wypada w odniesieniu do miast na prawach powiatu w województwie, podczas gdy ich otoczenie charakteryzuje się saldem dodatnim.

Kierunek migracji wewnątrzwojewódzkich świadczy o zachodzących procesach suburbanizacji, rozlewania się miast.

Trzy województwa – świętokrzyskie, lubelskie i podkarpackie mają ujemne skumulowane saldo migracji międzywojewódzkich z województwem śląskim. Największy odpływ ludności z województwa śląskiego następuje natomiast do województw małopolskiego i mazowieckiego.

Prognozuje się, że liczba ludności województwa śląskiego spadnie do roku 2050 o ponad 890 tys. tj. ok 19,5% ludności województwa, większe spadki liczby ludności (procentowo) prognozuje się w woj. opolskim, świętokrzyskim, lubelskim i łódzkim.

Największe prognozowane spadki liczby ludności dotyczą obszarów miejskich.

Prognozuje się duży wzrost udziału osób w wieku poprodukcyjnym, przy spadku udziału osób w wieku przedprodukcyjnym i produkcyjnym.

<sup>5</sup> Na podstawie „Charakterystyka województwa śląskiego w ujęciu demograficznym”.

## **WNIOSKI ZE ZREALIZOWANYCH BADAŃ ORAZ WARSZTATÓW<sup>6</sup>**

### **RODZINA**

W województwie śląskim odnotowywano znaczący udział dzieci urodzonych w związkach małżeńskich. Spadek liczby zawieranych małżeństw przy jednoczesnym spadku liczby urodzeń może świadczyć o wciąż dużej populacji mieszkańców o tradycyjnych przekonaniach, którzy przed podjęciem decyzji o posiadaniu potomka pragną w pierwszej kolejności sformalizować swoje życie osobiste.

Większość bezdzietnych mieszkańców województwa śląskiego z przedziału wiekowego 18-39 planuje w przyszłości posiadanie dzieci. Ponadto co piąta osoba posiadająca już przynajmniej jednego potomka chciałaby w najbliższych latach powiększyć swoją rodzinę.

W ostatnich latach widoczny jest spadek częstości zawierania małżeństw przy równoczesnym wzroście popularności związków nieformalnych.

Decyzja o zawarciu związku małżeńskiego podejmowana jest w późniejszym wieku.

Zauważa się zmniejszenie skłonności do posiadania dzieci oraz odkładanie decyzji o urodzeniu dziecka na później.

Decyzja o posiadaniu dziecka uzależniona jest od sytuacji materialnej rodziny.

### **AKTYWNOŚĆ ZAWODOWA**

Region charakteryzował się jednym z najniższych współczynników aktywności zawodowej w porównaniu do pozostałych województw. Pod względem aktywności zawodowej mieszkańców najbardziej liczna była grupa z przedziału wiekowego 30-39 lat oraz osoby z wykształceniem wyższym, policealnym oraz średnim zawodowym.

Bierni zawodowo to przeważnie osoby młode mieszczące się w przedziale wiekowym 15-29 lat, które nie ukończyły żadnej szkoły lub legitymowały się najniższym poziomem wykształcenia lub pobierające emerytury (pracownicy z uprzywilejowanych grup zawodowych w tym górnictwa).

Sytuacja materialna mieszkańców województwa śląskiego jest względnie lepsza niż w pozostałych częściach kraju.

Na tle kraju, w zakresie odsetka osób bezrobotnych w wieku 24 i mniej, województwo śląskie wypada zdecydowanie lepiej niż pozostałe województwa, natomiast biorąc pod uwagę grupę wiekową 25-34 lata region zajął środkową pozycję.

### **POMOC SPOŁECZNA**

Wśród najczęstszych powodów korzystania z pomocy społecznej w regionie wskazywano ubóstwo, bezrobocie, długotrwałą lub ciężką chorobę, a także niepełnosprawność. Z punktu widzenia przyrostu naturalnego niezwykle ważny jest kolejny na liście powód, a mianowicie potrzeba ochrony macierzyństwa.

Mieszkańcy województwa śląskiego wskazywali, że obecnie największym materialnym problemem młodych małżeństw lub ludzi, którzy jeszcze nie założyli rodziny, a chcieliby to zrobić są niskie zarobki i brak pracy. Kolejne miejsca zajmowała niestabilność zatrudnienia, oraz chęć posiadania godziwych zarobków.

### **OSOBY MŁODE**

Liczba młodych mieszkańców województwa śląskiego wynosi 1,5 mln osób, co stanowi 11,2% mieszkańców Polski w wieku do 29 roku życia.

Współczynnik feminizacji wynosi 95,7 – co oznacza przewagę mężczyzn nad kobietami we wskazanej grupie wiekowej.

Najmniejszy udział osób w wieku do 29 roku życia w ogólnej liczbie mieszkańców widoczny jest w centralnej i wschodniej części województwa, największe zagęszczenie występuje w subregionie południowym.

<sup>6</sup> Na podstawie badań zrealizowanych na potrzeby opracowania „Koncepcji...”: Sytuacja społeczno-gospodarcza osób do 30 roku życia; Wpływ poczucia bezpieczeństwa socjalnego na przyrost naturalny w województwie śląskim; Migracje zarobkowe i ich wpływ na sytuację demograficzną województwa śląskiego oraz na życie małżeńskie i rodzinne mieszkańców województwa.

## SYTUACJA MIGRACYJNA

Województwo śląskie jest jednym z regionów najsilniej dotkniętych odpływem migracyjnym ludności (w okresie 2000-2014 ubytek prawie 126 tys. osób – w tym 80 tys. w wyniku emigracji).

Saldo migracji zagranicznych województwa śląskiego jest ujemne, ale jego wartość wykazuje lekki trend wzrostowy – od -10,6 tys. w 2000 roku do -3,5 tys. w 2014 roku (zwiększa się liczba zameldowań z zagranicy, spada liczba wymeldowań za granicę).

Głównym kierunkiem emigracji mieszkańców województwa śląskiego są Niemcy, przy czym ich znaczenie w strukturze kierunkowej emigracji z regionu spadło w 2014 roku o niemal połowę w stosunku do 2000 roku (z 94% do 48,5%).

Województwo śląskie to drugie województwo po lubelskim o najwyższym ubytku ludności w wyniku migracji międzywojewódzkich (prawie 50 tys. mieszkańców w okresie 2000-2015).

Województwo śląskie traci najwięcej mieszkańców wśród osób w wieku produkcyjnym (najniższe ujemne saldo migracji krajowych dotyczy osób w wieku 27-33 oraz 45-61 lat, natomiast w przypadku migracji zagranicznych osób w grupie wiekowej 17-48 lat).

Wyludniają się w szczególności miasta województwa śląskiego (w okresie 2000-2014 utraciły blisko 180 tys. osób, podczas gdy obszary wiejskie zyskały ok. 50 tys. mieszkańców).

Tylko w relacjach wewnątrzwojewódzkich miasta województwa śląskiego w okresie 2000-2015 średniorocznie traciły 4,4 tys. mieszkańców na rzecz terenów wiejskich.

Migracje w okresie 2000-2014 miały ujemny wpływ na populację większości miast województwa (w największym stopniu w miastach Żory i Jastrzębie-Zdrój oraz w centralnej części Metropolii Górnośląskiej). Pozytywny wpływ wywarły natomiast na populację obszarów wiejskich, w szczególności na obrzeżach i w otoczeniu Metropolii oraz aglomeracji.

Badania ankietowe pokazały, że do głównych czynników wpływających na decyzje migracyjne należą czynniki materialne (wyższe wynagrodzenia, lepsza praca). Dane GUS potwierdzają zależność między wysokością średniego wynagrodzenia brutto w poszczególnych województwach, a wartością salda migracji woj. śląskiego z tymi regionami.

W województwie występują znaczne różnice w zakresie salda migracji wewnętrznych i zagranicznych. Ujemne saldo migracji wewnętrznych charakteryzuje głównie miasta na prawach powiatu (powiaty ziemskie w większości wykazują saldo dodatnie). Z kolei wszystkie powiaty charakteryzuje ujemne saldo migracji zagranicznych (najniższe w zachodniej części województwa oraz zachodniej części Metropolii Górnośląskiej).

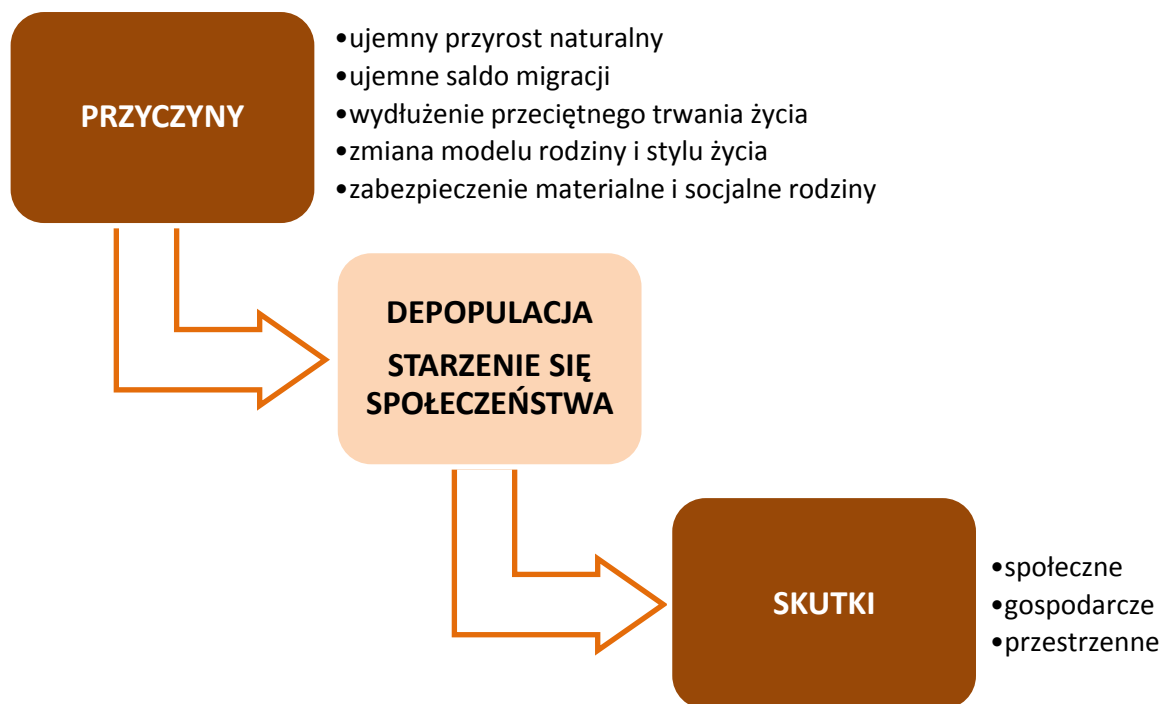
Wszystkie cztery subregiony województwa śląskiego wykazują ujemne saldo migracji zagranicznych, natomiast w odniesieniu do migracji wewnętrznych dodatnim saldem legitymuje się jedynie subregion południowy. Zdecydowanie najniższym saldem migracji charakteryzuje się subregion centralny.

W okresie 2000-2014 województwo śląskie charakteryzowała niezmiennie nadwyżka odpływu wędrownego nad napływem. Współczynnik efektywności migracji przyjmował wartości ujemne, jedno z niższych w kraju, niemniej jednak jego wartość wykazuje lekki trend wzrostowy, pozycja województwa także powoli acz stopniowo się podnosi.

Badani mieszkańcy województwa śląskiego w wieku 18-39 lat wśród czynników skłaniających do potencjalnej zmiany miejsca zamieszkania wskazywali na dogodniejsze warunki zatrudnienia lub na lepiej płatną i stabilniejszą pracę (3 na 4 ankietowanych). Z kolei wśród barier w podjęciu takiej decyzji na pierwszym miejscu stawiano relacje rodzinne (blisko 60% wskazań) oraz przywiązanie do obecnego miejsca zamieszkania (co trzeci badany).

### 3. GŁÓWNE PROBLEMY

Podstawowymi problemami województwa śląskiego w zakresie polityki ludnościowej są stale zmniejszająca się liczba ludności oraz starzenie się społeczeństwa.



Przyczyn sukcesywnego spadku liczby ludności i starzenia się społeczeństwa można upatrywać w wielu czynnikach. Bezpośrednimi przyczynami tych procesów są ujemny przyrost naturalny oraz ujemne saldo migracji. Aby bliżej przeanalizować problem, należy także uwzględnić wydłużenie przeciętnego trwania życia, zmiany w stylu życia ludności, modelu rodziny czy możliwości zabezpieczenia materialnego i socjalnego ludności.

#### UJEMNY PRZYROST NATURALNY

Z okresu na okres w województwie śląskim spada przyrost naturalny – średnio co roku z tytułu przewagi liczby zgonów nad liczbą urodzeń ubywa w regionie ok. 4,3 tys. osób (w 2015 różnica wyniosła aż 8,8 tys. osób). Jest to efekt przede wszystkim niskiego poziomu dzietności (tylko w stosunku do roku 2009 liczba urodzeń spadła aż o 13%). Na kwestię posiadania dzieci przede wszystkim wpływa przyjęty przez rodziców model rodziny, styl życia, czy zabezpieczenie materialne i socjalne. Coraz bardziej zauważalne jest przesunięcie wieku rodziców, co z kolei wpływa negatywnie na decyzje o kolejnych potomkach. Ponadto pośrednio na malejącą liczbę urodzeń wpływa migracja ludzi młodych, którzy wyjeżdżając zakładają rodziny poza granicami kraju.

Dużym wyzwaniem staje się także problem niepłodności wśród ludzi młodych. W dużej części wpływ ma na to rozwój cywilizacyjny i związany z tym stres, mała aktywność fizyczna, zła dieta, zanieczyszczenie środowiska, itp. Według danych Rządowej Rady Ludnościowej

nie ma wiarygodnych badań epidemiologicznych określających częstość nieplodności, prawdopodobnie dotyczy ona jednak około 10–15% małżeństw.<sup>7</sup>

Na przyrost naturalny wpływ ma również fakt wydłużania się przeciętnego trwania życia, wpływający na niższy wzrost liczby zgonów.

Stosunkowo wyższy spadek liczby urodzeń od liczby zgonów prowadzi do problemu starzenia się społeczeństwa. Obecnie w wiek emerytalny wchodzi „wyż powojenny”, co powoduje znaczne zwiększenie liczby osób w wieku poprodukcyjnym. Echo tego wyżu (czyli obecni 30-latkowie) kształtują grupę osób w wieku produkcyjnym. Niestety, analizując piramidę wieku ludności województwa, nie zauważa się już echa tego wyżu wśród najmniejszych dzieci, co obecnie skutkuje tym, że kurczy się grupa osób w wieku przedprodukcyjnym, a w przyszłości będzie powodować zmniejszenie się grupy osób w wieku produkcyjnym.

### **UJEMNE SALDO MIGRACJI**

Bardzo dużym problemem w województwie śląskim jest wysokie ujemne saldo migracji. W ostatnich 15 latach, w wyniku ruchów migracyjnych, z regionu wyjechało 126 tys. osób (najwięcej wśród wszystkich województw). Szczególnym problemem jest odpływ ludzi w wieku produkcyjnym za granicę, co nie tylko wpływa na spadek liczby ludności, ale także na starzenie się społeczeństwa w wyniku zmniejszenia potencjału prokreacyjnego.

Ludzie młodzi emigrują przede wszystkim z przyczyn ekonomicznych – szukają lepiej płatnej pracy, stabilizacji, miejsca, gdzie będą mogli godnie mieszkać. Sprzyja temu otwartość granic, łatwość wyjeżdżania i nawiązywania kontaktów. Młodzi ludzie często korzystają z międzynarodowej współpracy i wymiany studentów czy pracowników naukowych. Po zaaklimatyzowaniu często się zdarza, że ściągają do siebie całe rodziny.

Na odpływ ludzi z województwa niewątpliwym wpływ ma także niska atrakcyjność przestrzenna województwa, poszczególnych subregionów oraz centrów miast. Wizerunek województwa na przestrzeni ostatnich lat zmienia się, jednak nadal region utożsamiany jest z przemysłem ciężkim.

Emigracja zarobkowa oprócz zagranicznej obserwowana jest także wewnątrz, jako przeprowadzka do dużych miast (w szczególności poza województwo), które oferują atrakcyjne miejsca pracy. Ten proces dotyczy zazwyczaj ludzi młodych, którzy po studiach zostają w miejscu nauki, lub ze względu na wysoki poziom mobilności znajdują pracę w innym dużym mieście. Oprócz tej tendencji obserwuje się jednak też nasilenie migracji z miast na wieś tzw. suburbanizacji. Dla ludzi młodych, często o dobrej pozycji społecznej i materialnej, wyznających „zdrowy styl życia” zmęczonych życiem w mieście, obszary miejskie nie są już atrakcyjne, dlatego to właśnie wieś, czy obszary podmiejskie stają się idealnym miejscem do zamieszkania i założenia rodziny. Przyczynia się do tego duża podaż działek na tych terenach, bliskość rynku pracy oraz lepsza jakość i komfort życia.

---

<sup>7</sup> REKOMENDACJE RZĄDOWEJ RADY LUDNOŚCIOWEJ W ZAKRESIE POLITYKI LUDNOŚCIOWEJ POLSKI; Warszawa 2014.

## **WYDŁUŻENIE PRZECIĘTNEGO TRWANIA ŻYCIA**

Na starzenie się społeczeństwa i stosunkowy spadek liczby zgonów zdecydowany wpływ ma wydłużenie przeciętnego trwania życia. Analizując średnią długość życia osób urodzonych w 2000 roku (kobiety 77,2 lata, mężczyźni 69,6 lat) oraz w 2015 (kobiety 80,3 lata, mężczyźni 73 lata) zauważa się znaczne jego wydłużenie. Wiąże się to przede wszystkim z postępowaniem w medycynie i większą dostępnością do opieki zdrowotnej wśród mieszkańców. Ponadto należy zwrócić uwagę na postęp w zakresie warunków pracy, czynników ochrony, co zmniejsza szkodliwe oddziaływanie na zdrowie pracowników.

Niepokojący jest wzrost udziału ludności w wieku poprodukcyjnym w strukturze ludności, spowodowany spadkiem udziału najmłodszych grup wiekowych w strukturze demograficznej społeczeństwa. Proces starzenia się ma nie tylko wymiar demograficzny, ale także ekonomiczny i społeczny. Wiązać się to będzie ze zmianą struktury konsumpcji, wzrostem zapotrzebowania na niektóre usługi (np. w dziedzinie ochrony zdrowia, opieki społecznej), zmniejszeniem aktywności zawodowej, zwiększeniem wydatków na utrzymanie rosnącej grupy poprodukcyjnej, zmianą struktury siły roboczej, rodziny i gospodarstw domowych. Wymusi to działania ze strony państwa w zakresie dostosowania infrastruktury i nakładów finansowych na różne dziedziny życia społeczno-gospodarczego.

## **ZMIANA MODELU RODZINY I STYLU ŻYCIA**

Przyczyny jednokierunkowych zmian wielu współcześnie obserwowanych zachowań demograficznych, w tym prowadzących do depopulacji, zostały opisane w teorii drugiego przejścia demograficznego. Po II wojnie światowej funkcjonował wyż demograficzny, a w późniejszym okresie wskaźnik przyrostu naturalnego ustabilizował się i zapewniał prostą zastępowalność pokoleń. Z kolei połowa lat 60-tych w Europie Zachodniej to silny, powszechny spadek płodności, którego źródeł należy doszukiwać się w gwałtownych zmianach kulturowych, w tym w diametralnym przewartościowaniu instytucji rodziny (z inwestycji w dzieci na samorealizację rodziców). Dotychczasowe tradycyjne społeczeństwa mieszczańskie ze zhierarchizowanym światem zasad, norm i wartości, stały się społeczeństwami silnie zindywidualizowanymi. Wraz z transformacją, do Polski po 1989 roku zaczęły przenikać w większym niż dotychczas stopniu zachodnie wzorce kulturowe i wartości życiowe, charakterystyczne dla drugiego przejścia demograficznego. W ciągu 30 lat wszystkie wyżej wymienione procesy kulturowe zdążyły się już zakorzenić i ugruntować w życiu społecznym kraju i regionu. Do przyspieszenia tego procesu przyczyniły się środki masowego przekazu, w tym przede wszystkim telewizja, modelująca ludzkie zachowania, oraz Internet.

Według ekspertów obecnie obserwuje się kryzys instytucji rodziny, co wiąże się z zanikiem tradycyjnej rodziny i zerwaniem więzi międzypokoleniowych oraz kryzys wartości kulturowych, w tym chrześcijańskich. Ludzi coraz bardziej charakteryzuje indywidualizm, konsumpcjonizm, wysoki poziom mobilności przestrzennej oraz chęć samorealizacji. Ludzie chcą realizować swoje ambicje, uczyć się i znaleźć dobrą pracę na konkurencyjnym rynku. Do realizacji tych celów przyczynia się otwarty rynek pracy Unii Europejskiej. Coraz częściej pojawiającym się w związku z tym problemem jest tzw. eurosieroctwo, czyli sytuacja, kiedy rodzice pracują za granicą, a dzieci pozostają pod opieką dziadków w kraju.

Wysoki poziom aspiracji edukacyjnych i zawodowych skutkuje odłożeniem decyzji o założeniu rodziny i przesunięciem wieku prokreacyjnego. Coraz więcej pojawia się związków nieformalnych, w których osoby rzadziej decydują się na posiadanie potomstwa niż w związkach formalnych. Wzrasta także aktywność zawodowa kobiet oraz dziadków, co

powoduje, że jeśli już rodzina jest zakładana to preferowany jej model to rodzice plus 1-2 dzieci.

## **RODZINY WIELODZIETNE**

Wobec postępującego procesu depopulacji województwa i kraju szczególną troską państwa, instytucji samorządu terytorialnego oraz społeczności lokalnych powinny być otoczone rodziny wielodzietne (z 3 lub więcej dzieci). Z ogólnopolskich badań pt. „Wielodzietni w Polsce”, przeprowadzonych w 2016 roku przez Ipsos Polska na zlecenie Związku Dużych Rodzin „Trzy Plus” wynika, że blisko 3,5 mln Polaków żyje w rodzinach wielodzietnych (ponad 1,2 mln rodziców i ponad 2 mln dzieci), co oznacza, że co czwarte polskie dziecko wychowuje się w rodzinie wielodzietnej. Liczba rodzin 3+ cały czas spada (o blisko 400 tys. od 2002 roku). Obecnie 36% rodzin wielodzietnych uzależnia decyzję o kolejnym dziecku od poprawy sytuacji finansowej i 28% od poprawy sytuacji mieszkaniowej. Daje to potencjalnie ok. 200 tys. dzieci, które mogą urodzić się w związku ze świadczeniem wychowawczym w rodzinach 3+.

Mimo faktu, że w ostatnich latach klimat społeczny wokół rodziny i wielodzietności poprawił się, jedną z barier dzietności w rodzinach 3+ są negatywne reakcje otoczenia na pojawienie się kolejnego dziecka w rodzinie. Mimo tak niesprzyjającego klimatu społecznego wielodzietni zgodnie z wynikami badania są generalnie zadowoleni ze swojego życia.

## **ZABEZPIECZENIE MATERIALNE I SOCJALNE RODZINY**

Na proces depopulacji silnie oddziałują trendy demograficzne, wynikające ze zmian kulturowych i ekonomicznych. Istnieją tylko niewielkie możliwości wpływania na tę niekorzystną sytuację np. poprzez promocję wartości życia rodzinnego. Posiadaniu dziecka czy dzieci nie sprzyja wiele powszechnie znanych barier ekonomicznych. Jednak nawet przezwyciężając je, napotyka się na swej drodze dodatkowe bariery w postaci samorealizacji wynikających z aspiracji zawodowych (kariery), ze zdobytego wykształcenia, wysokiego statusu materialnego, wygody i komfortu, pogłębiania zainteresowań czy dowolnie kształtowanego wolnego czasu. Do barier obiektywnych można zaliczyć problemy zdrowotne, nie pozwalające na posiadanie własnego potomstwa.

Aby jednak zachęcać młode pokolenie do zawierania trwałych związków, należy stworzyć system ekonomicznych i infrastrukturalnych zachęt. Do niego można zaliczyć: stabilną pracę, godziwe zarobki, przestrzeganie prawa pracy przez wszystkich pracodawców, elastyczne formy zatrudnienia dla osób opiekujących się niesamodzielnymi członkami rodziny, urlopy macierzyńskie i wychowawcze, świadczenia dla rodzin, budownictwo mieszkaniowe, tanie kredyty, otoczenie i środowisko zamieszkania przyjazne rodzinom z dziećmi, większy dostęp do żłobków, przedszkoli i szkół o wysokiej jakości opieki i nauczania, dostęp do służby zdrowia, promocję i profilaktykę zdrowotną w szkołach, zdrowe środowisko naturalne itp.

Analizując zmiany społeczne w tym skutki, obszary oddziaływania czy prawdopodobne zmiany do jakich dojdzie w wyniku negatywnych zmian demograficznych można je podzielić na społeczne, gospodarcze i przestrzenne.

## **SKUTKI SPOŁECZNE**

Naturalnym następstwem procesu starzenia się społeczeństwa będzie wzrost liczby osób starszych. Efektem tego będzie dodatkowe obciążenie systemu pomocy społecznej i ochrony zdrowia z tytułu zapewniania opieki tym osobom w środowisku zamieszkania oraz funkcjonowania większej liczby zakładów opiekuńczych, instytucji opieki nad osobami starszymi. Z drugiej strony, w wyniku spadku liczby dzieci, zmniejszy się zapotrzebowanie na

niektóre usługi zdrowotne np. pediatrów, czy też konieczne będzie przeanalizowanie konieczności likwidacji części infrastruktury edukacyjnej.

Dojdzie do rozwarstwienia społecznego z pogłębieniem sfery biedy wśród osób starszych. Dla osób w wieku produkcyjnym wprowadzie zwiększą się możliwości na rynku pracy, jednak osobom starszym ze względu na niskie emerytury lub wręcz brak źródeł utrzymania będzie grozić marginalizacja i wykluczenie społeczne. Dodatkowo w wyniku zmian stylu życia i modelu rodziny dojdzie do osłabienia międzypokoleniowych więzi rodzinnych, więc starsze osoby w mniejszym stopniu będą mogły liczyć na pomoc ze strony bliskich.

W celu zapalenia luki na rynku pracy zwiększy się napływ imigrantów. Z tym procesem z kolei wiązać się będą procesy integracyjne lub dezintegracyjne (w zależności od możliwości i otwarcia na procesy asymilacji ze strony przyjezdnych) oraz zmiany kulturowe.

### **SKUTKI GOSPODARCZE**

W wyniku starzenia się społeczeństwa oraz migracji zarobkowej ludzi młodych, rynek pracy w regionie skurczy się i stanie się mniej nieatrakcyjny. Będzie to rynek pracownika, nie pracodawcy. Dojdzie do powielenia sytuacji z krajów Europy Zachodniej, gdzie lepiej płatne zadania powierzane będą rodzimej ludności, natomiast prostą pracę, niskopłatną powierzać się będzie imigrantom. W wyniku „drenażu mózgów” na rynku pracy przeważać jednak będą osoby o niskich kwalifikacjach, a ze względu na dużą mobilność, będzie dochodzić do dużej rotacji pracowników.

W wyniku zmian w strukturze ludności dojdzie do pojawienia się lub wzmocnienia roli sektorów gospodarczych, związanych z usługami dla osób starszych (farmakologia, zdrowie), czy do większego zapotrzebowania na zawody związane z geriatrią, opieką czy rehabilitacją. Mocno rozwijać się będzie sektor tzw. srebrnej gospodarki (tj. senioralnej).

Istnieje jednak możliwość, że pobudzona zostanie drobna przedsiębiorczość. W wyniku nastrojów panujących na arenie międzynarodowej, związanych ze wzrostem zagrożenia atakami terrorystycznymi w Europie Zachodniej czy negatywnym nastawieniem do polskich imigrantów, do kraju i regionu mogą wrócić emigranci zarobkowi. Posiadając pewien zasób kapitału oraz możliwości być może będą się starali zakładać własne działalności gospodarcze.

### **SKUTKI PRZESTRZENNE**

Prognozuje się, że w wyniku zmian demograficznych, młodzi ludzie zakładający rodziny w celu zwiększenia komfortu mieszkania i zmniejszenia kosztów życia, przeprowadzać się będą w strefy podmiejskie. Postępująca suburbanizacja powodować będzie degradację tkanki miejskiej, zwłaszcza w centrach, lub zabudowę centrów przez instytucje finansowe i galerie handlowe. W regionie, w wyniku dużej migracji, zwiększy się liczba pustostanów, a dzielnice miast zamieszkiwane będą głównie przez osoby starsze.

Suburbanizacja będzie negatywnie wpływać na funkcjonowanie miast nie tylko od strony przestrzennej, ale także finansowej. Już obecnie zauważa się tendencję, że osoby zamieszkujące strefy podmiejskie korzystają z usług w miastach, gdzie pracują (np. przedszkola, żłobki), natomiast zameldowane są w gminach poza nimi i tam płacą podatki. Tym samym, rozwijać się będą gminy w okolicach aglomeracji – będą dostosowywać infrastrukturę do potrzeb i oczekiwań mieszkańców (opieka nad dzieckiem, edukacja, komunikacja, oferta kulturalna). Wyludnianie centrów miast, a nawet całych małych miast i wsi (położonych w mniej atrakcyjnych obszarach z dala od miejsc pracy), może prowadzić do zmian administracyjnych związanych ze zmianą granic.



W dłuższej jednak perspektywie czasu można oczekiwać powrotu przynajmniej części osób do miast. Wdrażane programy rewitalizacyjne zakładają aktywizację miast zwłaszcza ich centrów, w tym tworzenie usług związanych z organizacją czasu wolnego.

#### 4. OBSZARY WSPARCIA I CELE

OBSZARY WSPARCIA		
GRUPY DOCELOWE (ODBIORCY; ADRESACI)	I SPOŁECZNE	II GOSPODARCZE
RODZINY	<ul style="list-style-type: none"> <li>wsparcie usług w zakresie diagnozowania i leczenia niepłodności</li> <li>programy profilaktyczne i zdrowotne dla matek i dzieci</li> <li>rozwój opieki nad małym dzieckiem w sensie infrastrukturalnym i organizacyjnym</li> <li>wsparcie dostępu do usług kulturalnych, rekreacyjnych, sportowych</li> <li>rozwój sektora ekonomii społecznej</li> </ul>	<ul style="list-style-type: none"> <li>rozwój atrakcyjnych miejsc pracy</li> <li>wsparcie matek w powrocie na rynek pracy oraz łączenia życia zawodowego z prywatnym przez rodziców</li> <li>przyciąganie wysoko wykwalifikowanej kadry, w tym imigrantów</li> <li>rozwój przedsiębiorczości lokalnej, w tym postaw aktywnych zawodowo</li> </ul>
DZIECI I MŁODZIEŻ	<ul style="list-style-type: none"> <li>poprawa dostępności i jakości opieki zdrowotnej nad dzieckiem</li> <li>wzbogacenie i uatrakcyjnienie oferty pozalekcyjnej</li> <li>aktywizacja społeczna młodzieży</li> <li>wspieranie działań służących zapobieganiu uzależnieniom wśród młodzieży</li> </ul>	<ul style="list-style-type: none"> <li>atrakcyjne kierunki kształcenia na uczelniach wyższych</li> <li>rozwój szkolnictwa zawodowego</li> <li>budowanie postaw przedsiębiorczych i innowacyjnych</li> </ul>
OSOBY STARSZE	<ul style="list-style-type: none"> <li>poprawa dostępu do usług społecznych, w tym teleopieka</li> <li>rozwój wolontariatu i kompetencji seniorów</li> </ul>	<ul style="list-style-type: none"> <li>promocja zatrudnienia osób starszych</li> <li>promocja i rozwój uczenia przez całe życie (LLL)</li> </ul>
HORYZONTALNE W TYM O CHARAKTERZE PRZESTRZENNYM	<ul style="list-style-type: none"> <li>budowanie więzi międzypokoleniowych</li> <li>promocja zdrowia i aktywności fizycznej</li> <li>budowa społeczeństwa obywatelskiego</li> <li>zapewnienie infrastruktury mieszkaniowej</li> <li>dostosowanie transportu i komunikacji</li> <li>tworzenie miejsc i przestrzeni przyjaznych i aktywizujących wszystkich mieszkańców</li> <li>dostosowanie obiektów i urządzeń do potrzeb osób korzystających</li> </ul>	

Zjawisko depopulacji i starzenia się społeczeństwa w województwie śląskim jest problemem złożonym, a przeciwdziałanie wymaga zaplanowania długotrwałej i konsekwentnej polityki opartej na rozwiązaniach najbardziej efektywnych i adekwatnych do uwarunkowań regionalnych.

W celu przeciwdziałania negatywnym zjawiskom demograficznym w regionie wyznaczono cele, które zostały pogrupowane w trzy obszary wsparcia:

- obszar społeczny – działania nakierowane na wsparcie zakładania i funkcjonowania rodziny i zapewnienia jej bezpieczeństwa socjalnego, zdrowotnego, dostępności do odpowiedniej jakości usług edukacyjnych kulturalnych i rekreacyjnych;
- obszar gospodarczy – działania nakierowane na poprawę sytuacji materialnej mieszkańców oraz przyciągnięcie do regionu ludzi młodych poprzez aktywizację i wzmocnienie konkurencyjności regionalnego rynku pracy, wsparcie dla osób powracających na rynek pracy lub będących w trudnej sytuacji na rynku pracy;
- obszar horyzontalny w tym o charakterze przestrzennym – działania nakierowane zarówno na kwestie społeczne (właściwe dla wszystkich analizowanych grup wsparcia) jak i na stworzenie atrakcyjnych warunków do zamieszkania zarówno dla rodzin z dziećmi jak i osób starszych poprzez rozwój i rewitalizację infrastruktury usług publicznych, zasobów mieszkaniowych i zaspokojenia potrzeb transportowych.

W zależności od adresatów interwencji, cele dodatkowo zostały pogrupowane ze względu na adresata:

- dzieci i młodzież – grupa obejmuje najmłodszą grupę mieszkańców regionu pozostającą pod opieką rodziców i uczącą się w placówkach edukacyjnych w regionie;
- rodziny – grupa ta obejmuje także młodych ludzi, którzy decydują się na założenie rodziny, czyli te osoby, które w głównej mierze decydują o dzietności społeczności oraz migracjach;
- osoby starsze – osoby najczęściej w wieku emerytalnym, które zakończyły już aktywność zawodową i szukają innych form zagospodarowania czasu wolnego.

Działania społeczne skierowane do rodzin z dziećmi powinny odnosić się do różnych etapów rozwoju wspólnego gospodarstwa domowego. Na początku zakładając rodzinę oprócz kwestii infrastrukturalnych związanych z zapewnieniem miejsca zamieszkania, czy gospodarczych związanych z dochodami, coraz częściej młodzi ludzie stają przed problemem niemożności posiadania dzieci. W tym celu należy podjąć kroki w zakresie zwiększenia dostępności do specjalistycznych badań oraz możliwości podjęcia leczenia. Na etapie posiadania już potomstwa dużym wsparciem jest profilaktyka zdrowotna dla matek i dzieci, czyli finansowanie szczepień ochronnych, lepszy dostęp do specjalistów i badań. Takie wsparcie pozwoli na równy start w zakresie rozwoju psychofizycznego wszystkich dzieci w pierwszych latach życia. Na początkowym etapie wychowania dzieci szczególnie istotne jest wsparcie w zakresie opieki nad dzieckiem – zarówno w kontekście infrastruktury, jak i organizacyjnym. Na dalszym etapie wychowania, kiedy duże znacznie ma rozwój intelektualny i fizyczny dużym wsparciem jest ułatwienie dostępu do zajęć sportowych, kulturalnych i rekreacyjnych, zarówno jako uprzywilejowanie w instytucjach publicznych, jak i działania w szkołach poza godzinami nauki (np. dodatkowe zajęcia pozalekcyjne), a także pomoc w przypadku różnego rodzaju uzależnień. Działania społeczne powinny być nakierowane na aktywizację młodzieży, tak aby wychować pokolenia, które będą świadome otaczających ich problemów, będą potrafiły zarządzać lokalną społecznością i czuły odpowiedzialność za rozwój swojego miejsca zamieszkania. To także działania w zakresie rozwoju pełnowartościowych członków społeczeństwa, którzy potrafią znaleźć się na rynku pracy i zaadoptować do lokalnych potrzeb, a w przyszłości będą stanowić filar funkcjonowania regionu.

Zespół działań w sferze gospodarczej powinien koncentrować się na takich kwestiach jak zatrudnienie, jego stabilizacja i atrakcyjność, edukacja zawodowa i wyższa czy przedsiębiorczość. Stabilność zatrudnienia oraz możliwość godzenia ról rodzicielskich i opiekuńczych są istotnym czynnikiem wpływającym na wielkość przyrostu naturalnego. Z kolei atrakcyjność rynku pracy nie tylko wzmocni tę tendencję, ale także pozwoli dodatkowo na przyciągnięcie wysokokwalifikowanej kadry do regionu (zarówno z innych regionów kraju jak i imigrantów). Niezbędne są także działania w zakresie dostosowania szkolnictwa zawodowego do rynku pracy oraz stworzenia systemu atrakcyjnych kierunków kształcenia na uczelniach wyższych, które zapewnią kompetencje oczekiwane na tym rynku. Takie umiejętności zawodowe pozwolą wykształcić kadrę, która znajdzie zatrudnienie na miejscu i nie będzie musiała szukać zatrudnienia poza granicami regionu. Uczelnie wyższe z jednej strony przyciągają młodych ludzi również spoza regionu, z drugiej, jeśli kierunki są atrakcyjne i dostosowane do regionalnych potrzeb, absolwenci pozostają i podejmują pracę na miejscu.

Przeciwdziałanie depopulacji to także aktywizacja osób starszych, tak aby nie stanowiły obciążenia dla społeczeństwa czy rodziny, żeby jak najdłużej mogły być samodzielne i nie były zagrożone wykluczeniem społecznym. Wsparcia w wymiarze społecznym wymaga zarówno zwiększenie dostępności i jakości usług zdrowotnych i opiekuńczych (w tym opieki pozainstytucjonalnej), jak i włączenie seniorów w wolontariat. Istotne jest również podnoszenie kompetencji osób starszych. Ponadto w kontekście zachodzących zmian na rynku pracy konieczne jest promowanie zatrudniania osób w starszym wieku, zarówno zachęcając pracodawców poprzez przedstawienie korzyści z tego płynących, jak i wśród samych seniorów, aby swoje doświadczenie i umiejętności chcieli przekazywać dalej.

Oprócz działań skierowanych bezpośrednio do rodzin lub osób starszych można wydzielić także zespół aktywności łączących obie grupy społeczne. Polegają one na budowaniu więzi międzypokoleniowych, które obecnie ulegają coraz większemu zanikaniu. Takie działania mogą mieć zarówno aspekt społeczny, czyli wzajemna pomoc, spędzanie czasu, gospodarczy – wspólne prowadzenie działalności, czy infrastrukturalny – wspólne miejsce zamieszkania, opieka nad domem etc. Ze względu na obecny kryzys wartości i związane z tym zmiany w modelu rodziny konieczne jest inicjowanie działań odwracających ten trend. Ponadto wśród wszystkich powinno promować się zdrowy i aktywny styl życia, tak aby zapewnić jak najdłuższą samodzielność funkcjonowania w środowisku, a także rozwój społeczeństwa obywatelskiego, tak aby zaktywizować zarówno osoby młode jak i seniorów, kształtując tym samym postawy przedsiębiorcze oraz otwarte na współpracę i działanie.

Przyjazne miejsce zamieszkania oraz dobrze skomunikowane to obecnie coraz ważniejsze czynniki, jakimi kierują się młode osoby zakładające rodzinę. Te aspekty przestrzenne są równie ważne dla osób starszych – istnieje duża potrzeba tworzenia mieszkań dostosowanych dla seniorów (eliminacja barier infrastrukturalnych), zlokalizowanych w odpowiedniej przestrzeni, gdzie funkcjonują ośrodki aktywizujące ich działalność oraz skomunikowanej tak, aby mogli swobodnie poruszać się poza miejsce zamieszkania. W związku z powyższym potrzebna jest odpowiednio duża infrastruktura mieszkaniowa, co związane jest zarówno z nowym budownictwem, jak i adaptacją starych budynków, pustostanów do warunków zamieszkania, inwestycjami, w przestrzenie publiczne, jak również w transport, czyli dobre skomunikowanie miejsca zamieszkania z miejscem edukacji, pracy czy aktywności, zarówno w sferze komunikacji publicznej (częstość kursowania autobusów, pociągów, tramwajów, ich liczba, taryfy itp.) jak również w kontekście sieci dróg, lokalizacji centrów przesiadkowych i parkingów.

## 5. LISTA PROJEKTÓW

### Projekty wpisujące się w obszar społeczny

#### 1. Profilaktyka zdrowotna dla matek i dzieci

Program profilaktyki zdrowotnej dla matek i dzieci poprzez zwiększenie dostępności do lekarzy specjalistów, sprzętu diagnostycznego itp. w szczególności w ramach samorządowych programów zdrowotnych.

Główne grupy wsparcia: kobiety i dzieci

#### 2. Dofinansowanie leczenia niepłodności

Leczenie niepłodności wymaga właściwej diagnostyki, jak i procedur, które są bardzo kosztowne i często nie są finansowane w ramach świadczeń NFZ. Projekt zakłada wypracowanie rozwiązań systemowych i kompleksowego podejścia do problemu niepłodności. Ponadto rekomenduje się wsparcie leczenia w ramach samorządowych programów zdrowotnych.

Główne grupy wsparcia: osoby w wieku rozrodczym

#### 3. Opieka nad dziećmi

Realizacja projektu zakłada rozbudowę już funkcjonującej i tworzenie nowej infrastruktury opieki nad dziećmi w wieku do 3 lat oraz starszych w ramach żłobków, przedszkoli, klubów dziecięcych itp.

Główne grupy wsparcia: rodziny z małymi dziećmi

#### 4. Szkoła liderów

Projekt zakłada wykształcenie wśród społeczności lokalnej „liderów”, którzy dzięki tworzeniu scenariuszy i kształtowaniu zachowań będą w stanie w przyszłości pełnić role inicjatorów rozwoju w swoich społecznościach.

Główne grupy wsparcia: młodzież, osoby starsze

#### 5. Klaster gerontologiczny

Projekt zakłada tworzenie sieciowego powiązania świadczeń z zakresu medycyny, rehabilitacji dla osób starszych wraz z powiązaniem z usługami uzupełniającymi związanymi z rozwojem nauki czy usługami dla rodzin na bazie podpisanych porozumień z właściwymi instytucjami/podmiotami.

Główne grupy wsparcia: osoby starsze, ich rodziny, lekarze, rehabilitanci, producenci sprzętu, naukowcy

#### 6. Pozainstytucjonalna opieka nad osobami starszymi

Stworzenie i wdrożenie modelu opieki pozainstytucjonalnej nad osobami starszymi, w tym wdrożenie modelu opieki domowej, dochodzącej, edukacji i współfinansowania opiekunów osób starszych, opieki dziennej, pomocy sąsiedzkiej. Ponadto rozwój mieszkalnictwa wspomagane jako pozainstytucjonalnej formy wsparcia dla seniorów.

---

Główne grupy wsparcia: osoby starsze, niewymagające całodobowej opieki, osoby niepełnosprawne z lekkim i umiarkowanym stopniem niepełnosprawności

#### 7. Instytut Badań Zjawisk Społecznych i Demograficznych

Celem utworzonego ośrodka będzie badanie, analizowanie procesów demograficznych w regionie oraz kreowanie nowych rozwiązań organizacyjnych w celu przeciwdziałania ich negatywnym skutkom. Instytut pełnił będzie w szczególności funkcję wiodącego w kraju ośrodka ds. kompleksowego wsparcia aktywności osób starszych – kreowanie nowych i dostosowanie istniejących usług publicznych do zmian demograficznych.

Główne grupy wsparcia: mieszkańcy

---

### **Projekty wpisujące się w obszar gospodarczy**

#### 1. Dobra praca

Stworzenie zawodowych i materialnych możliwości pozwalających na powrót Polaków do kraju, wykorzystanie ich potencjału i zdobytego doświadczenia zawodowego, a także przyciąganie wykształconych i wyspecjalizowanych imigrantów.

Główne grupy wsparcia: Polacy pracujący/mieszkający za granicą, imigranci

#### 2. Atrakcyjne szkolnictwo zawodowe

Celem projektu jest rozwój szkolnictwa zawodowego oraz jego promocja. Zakłada się modernizację szkół zawodowych (technologie, sprzęt, infrastruktura), tworzenie programów współpracy szkół zawodowych z sektorem biznesu i uczelniami wyższymi, a także stworzenie systemu praktyk zawodowych, w tym zagranicznych oraz wypracowanie programu stypendiów dla uczniów. Wzmocnienia wymaga także sfera szkolnictwa zawodowego dla dorosłych np. CKP, CKU, CKZiU, czy też szkoły policealne.

Główne grupy wsparcia: młodzież, mieszkańcy województwa śląskiego, pracodawcy

#### 3. Przyjazne miejsca pracy

Tworzenie atrakcyjnych i przyjaznych warunków pracy w dwóch obszarach:

- dla matek (ojców) powracających do pracy po urlopie macierzyńskim lub wychowawczym: krótszy lub elastyczny czas pracy, telepraca, dopłaty dla pracodawców, wspieranie rozwoju infrastruktury opieki nad dziećmi przy zakładach pracy,
- dla osób starszych: wprowadzanie tzw. zarządzania wiekiem, elastyczny czas pracy dostosowany do możliwości i ograniczeń tej grupy wiekowej, odpowiednie warunki pracy, dopłaty dla pracodawców.

Główne grupy wsparcia: młode matki (ojcowie) powracający na rynek pracy lub zaczynający pracę, osoby starsze, pracodawcy

#### 4. Foresight rynku pracy

Celem projektu powinna być analiza i studia nad przyszłością branż, w tym określenie

---

---

zapotrzebowania na pracowników konkretnych zawodów. Tego typu badania istotne są również pod kątem restrukturyzacji nauczania, w tym nauczania zawodowego.

Grupy wsparcia: mieszkańcy województwa śląskiego, pracodawcy

---

## **Projekty horyzontalne w tym o charakterze przestrzennym**

### **1. Banki czasu**

Tworzenie lokalnych, gminnych banków czasu pozwalających na wymianę usług między pokoleniami, promowanie wolontariatu. Istotną rolę w tym zakresie mogą pełnić organizacje pozarządowe.

Główne grupy wsparcia: młodzież, młode rodziny, osoby starsze

### **2. Placówki edukacyjne jako centrum aktywności lokalnej**

Upowszechnienie idei organizacji placówek edukacyjnych: przedszkoli, szkół, które po zrealizowaniu zajęć edukacyjnych powinny stać się miejscem koncentracji aktywności lokalnej, punktem spotkań, organizacji czasu wolnego dla dzieci i młodzieży, przy współudziale osób starszych

Główne grupy wsparcia: mieszkańcy, w tym w szczególności dzieci, młodzież i osoby starsze

### **3. Domy międzypokoleniowe**

Budowa domów międzygeneracyjnych, polegających na wspólnym zamieszkaniu ze sobą samotnych osób starszych i rodzin z dziećmi, w tym będących w trudnej sytuacji materialnej, dzięki czemu osoby te mogą wzajemnie świadczyć sobie usługi (opieka nad dziećmi w godzinach pracy, zagospodarowanie czasu wolnego osób starszych, pomoc osobom starszym w codziennych czynnościach np. zakupy, wizyty lekarskie itp.). Istotną rolę w tym zakresie mogą pełnić organizacje pozarządowe.

Główne grupy wsparcia: samotni seniorzy, rodziny z dziećmi

### **4. Przyjazne dzielnice**

Budowanie przestrzeni przyjaznej w tym bezpiecznej dla wszystkich w dzielnicach mieszkalnych, tj. podjazdy, chodniki, place zabaw, miejsca spacerów i odpoczynku, przestrzenie rekreacyjne.

Główne grupy wsparcia: mieszkańcy

### **5. Sprawna komunikacja publiczna**

Ograniczenie transportu samochodowego w centrach miast, w tym tworzenie centrów przesiadkowych, zwiększenie częstotliwości przejazdów transportu zbiorowego, integracja systemowa i taryfowa transportu publicznego.

Główne grupy wsparcia: mieszkańcy

---

## 6. Mieszkania dla młodych oraz rodzin z dziećmi

Tworzenie programów mieszkaniowych dla młodych małżeństw (mieszkania komunalne, socjalne, system zamiany mieszkań), zapewnienie bezpiecznych kredytów i innych instrumentów finansowych itp.

Główne grupy wsparcia: młodzi ludzie, rodziny

Oprócz planowanych wyżej projektów wpisujących się w Koncepcję obecnie realizowane są już działania mające na celu przeciwdziałanie depopulacji i negatywnym skutkom demograficznym. Regionalny Ośrodek Polityki Społecznej realizuje i koordynuje takie działania jak:

- Gmina przyjazna ekonomii społecznej,
- Gmina przyjazna rodzinie,
- Program pn. „Śląskie dla rodziny – Karta Dużej Rodziny”,
- Śląska Karta seniora.

### **Gmina przyjazna ekonomii społecznej i inne konkursy służące rozwojowi ekonomii społecznej**

Celem konkursu jest wybór trzech gmin, które są najbardziej zaangażowane w rozwój sektora ekonomii społecznej w województwie śląskim, a także najaktywniej wspierają i współpracują z podmiotami ekonomii społecznej funkcjonującymi na ich terenie.

Konkurs ma również przyczynić się do promowania idei przedsiębiorczości społecznej wśród jednostek administracji publicznej i mieszkańców regionu. Zwycięskie gminy otrzymają prawo do posługiwania się tytułem „Gminy przyjaznej ekonomii społecznej”, w tym wykorzystywania informacji o zdobyciu nagrody w swoich materiałach informacyjnych i promocyjnych, a także nagrody rzeczowe, puchary i pamiątkowe tabliczki potwierdzające przyznanie tytułu.

Koordynatorem Konkursu jest Regionalny Ośrodek Polityki Społecznej Województwa Śląskiego. Konkurs jest organizowany w ramach projektu pn. „Współpraca się opłaca – koordynacja sektora ekonomii społecznej w województwie śląskim”, realizowanego w ramach Regionalnego Programu Operacyjnego Województwa Śląskiego na lata 2014-2020. Konkurs wpisuje się w realizację jednego z celów szczegółowych „Regionalnego programu rozwoju ekonomii społecznej w województwie śląskim do roku 2020”, którym jest podniesienie poziomu świadomości społecznej dotyczącej sektora ekonomii społecznej oraz utrwalenie jego pozytywnego wizerunku.

Ponadto w celu rozwoju sektora ekonomii społecznej w regionie Regionalny Ośrodek Polityki Społecznej Województwa Śląskiego organizuje również inne konkursy w powyższym zakresie tj. „Klauzule społeczne na start” i „Przyjaciel Ekonomii Społecznej”.

### **Gmina przyjazna rodzinie**

Organizatorem konkursu jest Zarząd Województwa Śląskiego. Konkurs stanowi realizację założeń programu pn. „Śląskie dla rodziny – Karta Dużej Rodziny”. Czynności organizacyjne w ramach konkursu prowadzone są przez Regionalny Ośrodek Polityki Społecznej Województwa Śląskiego.

Celem konkursu jest wyróżnienie trzech gmin województwa śląskiego realizujących najbardziej wartościowe inicjatywy przyjazne rodzinie (np. dofinansowanie do żłobków/przedszkoli, zwiększanie dostępności do instytucjonalnych form opieki nad dzieckiem, szkoły dla rodziców i wychowawców, wprowadzanie rozwiązań pozwalających na godzenie życia zawodowego i rodzinnego, przystosowanie placówek służby zdrowia do potrzeb rodziny, promocja zdrowia matki i dziecka, wprowadzanie rozwiązań infrastrukturalnych dostosowanych do potrzeb rodziców z małymi dziećmi, itp.). Gminom przyznawane są nagrody Marszałka Województwa Śląskiego w formie pamiątkowych statuetek i tabliczek.

### **Program pn. „Śląskie dla rodziny – Karta Dużej Rodziny”**

Projekt pn. „Śląskie dla rodziny – Karta Dużej Rodziny” został wprowadzony przez Samorząd Województwa Śląskiego we wrześniu 2014 roku. Od maja 2015 roku dokument obowiązuje na podstawie uchwały Sejmiku Województwa Śląskiego nr V/9/4/2015 jako program wojewódzki. Jego celem jest wzmocnienie i wsparcie rodzin, zwłaszcza wielodzietnych, zamieszkałych na terenie województwa śląskiego poprzez:

- promowanie rodziny jako naturalnego środowiska rozwoju,
- zwiększanie szans rozwojowych dzieci i młodzieży z rodzin wielodzietnych,
- zachęcanie rodzin do wspólnego spędzania czasu,
- promowanie pozytywnego wizerunku rodziny wielodzietnej.

oraz

- wspieranie dostępu rodzin do dóbr i usług.

Zniżki oferowane w ramach programu rodzinom wielodzietnym zamieszkującym w województwie śląskim przez instytucje kultury, rekreacji, edukacji, ochrony zdrowia i transportu publicznego udzielane są na podstawie ogólnopolskiej Karty Dużej Rodziny. Do programu systematycznie zapraszani są nowi partnerzy – przedsiębiorcy, jednostki organizacyjne samorządu terytorialnego, organizacje pozarządowe oraz inne podmioty.

### **Śląska Karta Seniora**

Śląska Karta Seniora to oferta specjalnych usług, ulg oraz szczególnych uprawnień pozwalających na udostępnienie zasobów instytucji kultury, rekreacji i edukacji na terenie województwa śląskiego w celu dodatkowego wsparcia i wzbogacenia życia osób, które ukończyły 60 roku życia.

Usługi realizowane w ramach Śląskiej Karty Seniora są oferowane przez partnerów projektu. Na etapie rozpoczęcia wdrażania projektu bazowymi partnerami były podmioty powiązane strukturalnie i kapitałowo z Samorządem Województwa Śląskiego - wojewódzkie samorządowe jednostki organizacyjne i wojewódzkie osoby prawne. Jednakże mając na uwadze dążenie do zapewniania seniorom dostępu do jak najszerszej oferty włączono do projektu innych partnerów, w szczególności z sektora prywatnego i jednostek samorządu terytorialnego.

Grupą uprawnioną do korzystania ze Śląskiej Karty Seniora są osoby, które ukończyły 60 rok życia. Dokumentem legitymacyjnym umożliwiającym skorzystanie z uprawnień oferowanych w projekcie jest dowód osobisty. Jest to rozwiązanie wygodne, korzystne i tanie w realizacji.



## **Konkursy w zakresie polityki senioralnej**

Regionalny Ośrodek Polityki Społecznej Województwa Śląskiego w celu wzmocnienia polityki senioralnej w województwie śląskim oraz promowania aktywnego starzenia się wśród mieszkańców województwa śląskiego zaplanował przeprowadzenie kilku konkursów w zakresie polityki senioralnej m.in. na najbardziej aktywnego seniora i najciekawszą inicjatywę w zakresie polityki senioralnej. Uchwałą Zarządu Województwa Śląskiego nr 1105/196/V/2017 z dnia 31 maja 2017 r. ogłoszono pierwszy z konkursów „Ambasador/Ambasadorka Srebrnego Pokolenia Województwa Śląskiego 2017”, którego celem jest wyróżnienie dwóch osób starszych, którzy stanowią godny do naśladowania wzór dla innych seniorów, wyróżniających się wybitną działalnością i postawą.

Nagrodzone zostaną osoby w wieku 60 lat lub więcej mieszkające na terenie województwa śląskiego, które przykładowo aktywnie angażują się w działalność społeczną, pozostają otwarte na dialog i współpracę, w szczególności międzypokoleniową, inspirują i motywują do wspólnych działań oraz bycia aktywnym. Konkurs wpłynie na kształtowanie w świadomości społecznej pozytywnego wizerunku osób w podeszłym wieku i promuje wśród seniorów aktywność.

Należy także zwrócić uwagę na fakt, że polityka prorodzinna to również działania na poziomie krajowym. Od 2016 roku funkcjonuje w Polsce **Rządowy program Rodzina 500 Plus**, który ma za zadanie pomóc w wychowaniu dzieci poprzez przyznawanie świadczeń wychowawczych. Wypłacane pieniądze mają posłużyć jako częściowe pokrycie kosztów związanych z zaspokojeniem potrzeb życiowych oraz wychowaniem dziecka<sup>8</sup>.

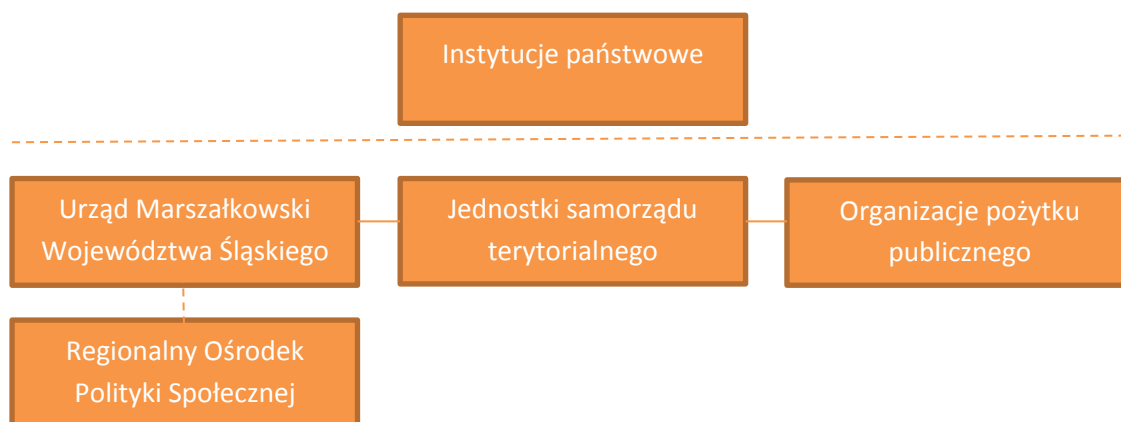
## **6. SYSTEM WDRAŻANIA I MONITOROWANIA**

Wdrażanie Koncepcji obejmuje zadania własne Samorządu Województwa Śląskiego oraz szereg działań wykraczających poza zakres jego kompetencji. Projekty i działania w ramach zapisów koncepcji będą realizowane przez różnego rodzaju podmioty. Część działań pozostaje w kompetencji organów i instytucji państwowych, natomiast nic nie stoi na przeszkodzie w podejmowaniu inicjatyw przez jednostki samorządu terytorialnego różnego stopnia oraz organizacje pożytku publicznego. Samorząd Województwa będzie realizował działania leżące w jego kompetencjach i wynikające z obowiązującego prawa. Ponadto pośrednio może wpływać na podejmowanie współpracy z innymi podmiotami na zasadach partnerstwa.

---

<sup>8</sup> Źródło: <http://www.program500plus.pl/zasady-programu.html>

Rys. 1 Podmioty uczestniczące w realizacji Koncepcji polityki przeciwdziałania negatywnym zmianom demograficznym, depopulacji i starzeniu się społeczeństwa.



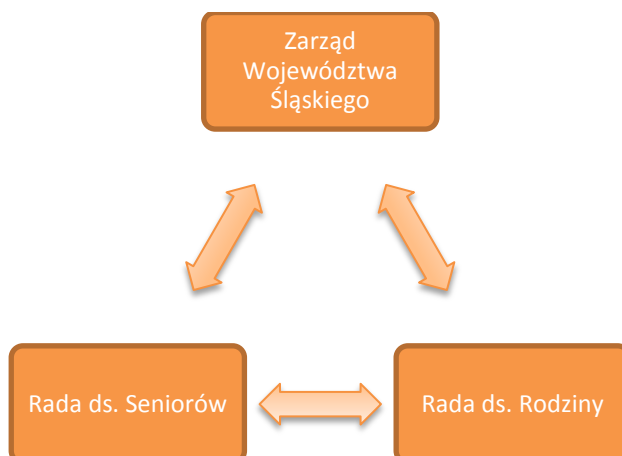
Źródło: opracowanie własne

Współpraca z partnerami na różnych szczeblach polegać będzie na określaniu i realizacji przedsięwzięć i projektów w głównej mierze o znaczeniu ponadregionalnym, regionalnym i ponadlokalnym, a ukierunkowanych na osiągnięcie celów określonych w Koncepcji.

Rolą samorządu województwa będzie spinanie działań podejmowanych w ramach realizacji Koncepcji – nie tylko pod względem organizacyjnym, ale również promocyjnym.

W ramach realizacji zapisów koncepcji Zarząd Województwa współpracować będzie z już działającą Radą ds. Seniorów. Z uwagi na zakres zagadnień wydaje się właściwym powołanie Rady ds. Rodziny, która w swoim gronie skupiałaby ekspertów z zakresu polityki społecznej, rynku pracy, czy zagadnień demograficznych. Powołanie Rady ds. Rodziny oraz określenie dokładnego zakresu jej kompetencji będzie leżeć w gestii Zarządu Województwa.

Rys. 2 System wdrażania Koncepcji polityki przeciwdziałania negatywnym zmianom demograficznym, depopulacji i starzeniu się społeczeństwa.



Źródło: opracowanie własne

Monitoring dokumentu Koncepcji z uwagi na wielość podmiotów realizujących potencjalne działania i projekty dotyczyć będzie przede wszystkim sytuacji demograficznej w województwie śląskim z uwypukleniem jej przestrzennych aspektów. Uzupełnieniem dla wypracowanej listy wskaźników społeczno-demograficznych będzie równocześnie syntetyczna informacja z realizacji działań i projektów podejmowanych przez jednostki samorządu województwa śląskiego.

Na podstawie uzyskanych wskaźników i informacji będzie co dwa lata opracowywana charakterystyka demograficzna województwa stanowiąca element Raportu Monitoringowego Strategii Rozwoju Województwa Śląskiego „Śląskie2020+”. Odpowiedzialnym za opracowanie materiału diagnostycznego będzie Regionalne Centrum Analiz i Planowania Strategicznego (referat w Wydziale Rozwoju Regionalnego).

Wskazane w tabeli poniżej wskaźniki w większości ujęto w ramach raportowania realizacji Strategii Rozwoju Województwa Śląskiego „Śląskie 2020+”. Wybór wskaźników odzwierciedla potrzebę badania zjawisk wprost związanych z demografią, lecz również obejmujących elementy rynku pracy czy oceny jakości życia w zadanej przestrzeni.

Tabela 1 Tabela wskaźnikowa.

Rodzaj wskaźnika	Wskaźnik	Poziom terytorialny	Źródło
<b>Społeczno-demograficzny</b>	Przeciętne trwanie życia kobiet (lata)	Śląskie	GUS
	Przeciętne trwanie życia mężczyzn (lata)	Śląskie	GUS
	Przyrost naturalny na 1 000 ludności	Śląskie	GUS
	Współczynnik dzietności	Śląskie	GUS
	Saldo migracji wewnętrznych na pobyt stały (osoby)	Śląskie	GUS
	Saldo migracji zagranicznych na pobyt stały	Śląskie	GUS
	Saldo migracji gminnych na pobyt stały na 1 000 osób	Śląskie	GUS
	Wskaźnik obciążenia demograficznego	Śląskie	GUS
<b>Gospodarczy</b>	Wskaźnik zatrudnienia osób w wieku 20-64 lata (%)	Śląskie	GUS
	Wskaźnik zatrudnienia kobiet w wieku 20-64 lata (%)	Śląskie	GUS
	Stopa bezrobocia rejestrowanego (%)	Śląskie	GUS
	Odsetek bezrobotnych zarejestrowanych w wieku 24 lata i mniej (%)	Śląskie	GUS
	Odsetek bezrobotnych zarejestrowanych w wieku powyżej 45 lat (%)	Śląskie	GUS
	Wskaźnik zatrudnienia osób w wieku 15-24 lata (%)	Śląskie	GUS
	Wskaźnik zatrudnienia osób w wieku 55-64 lata (%)	Śląskie	GUS
	Liczba kobiet, które po urodzeniu dziecka nie podjęły zatrudnienia	Śląskie	GUS
<b>Przestrzenno-infrastrukturalny</b>	Odsetek dzieci w wieku 3-5 lat objętych wychowaniem przedszkolnym (%)	Śląskie	GUS
	Liczba mieszkań oddanych do użytkowania na 1 000 ludności	Śląskie	GUS

	Ocena stanu zagospodarowania centrum miasta/wsi przez mieszkańców (dobrze) (%)	Śląskie	badanie ankietowe
	Ocena stanu zagospodarowania centrum miasta/wsi przez mieszkańców (bardzo dobrze) (%)	Śląskie	badanie ankietowe
<b>Horyzontalny</b>	Wskaźnik jakości życia (pozycja w rankingu)	Śląskie	Diagnoza społeczna. Raport
	Odsetek mieszkańców województwa śląskiego oceniających je pozytywnie (%)	Śląskie	badanie ankietowe

## 7. SPIS WYKRESÓW, MAP I RYSUNKÓW

Wykres 1. Procentowy udział ludności wg województw w 2015 roku (%).....	8
Wykres 2. Procentowa zmiana liczby ludności wg województw w latach 2000-2015.....	10
Wykres 3. Piramida wieku ludności województwa śląskiego w 2015 roku.....	11
Wykres 4. Zmiana liczby ludności w Polsce i poszczególnych województwach do 2050 roku.....	15
Tabela 1 Tabela wskaźnikowa.....	35
Mapa 1. Gęstość zaludnienia w województwie śląskim w 2015 roku (os./km <sup>2</sup> ).....	9
Mapa 2. Zmiana liczby ludności w latach 2000-2015 (%).....	9
Mapa 3. Wskaźnik obciążenia demograficznego w województwie śląskim w 2015 roku (liczba ludności w wieku poprodukcyjnym na 100 osób w wieku produkcyjnym). ....	12
Mapa 4. Przyrost naturalny na 1000 mieszkańców w gminach województwa śląskiego w 2015 roku.....	14
Mapa 5. Saldo migracji na 1000 mieszkańców w 2014 roku.....	14
Mapa 6. Zmiany liczby ludności w poszczególnych powiatach województwa śląskiego do 2050 roku.....	16
Rys. 1 Podmioty uczestniczące w realizacji koncepcji polityki przeciwdziałania negatywnym zmianom demograficznym, depopulacji i starzeniu się społeczeństwa.....	34
Rys. 2 System wdrażania koncepcji polityki przeciwdziałania negatywnym zmianom demograficznym, depopulacji i starzeniu się społeczeństwa. ....	34