

Samorząd Województwa Śląskiego

**PROGRAM MODERNIZACJI WOJEWÓDZKIEGO
PARKU KULTURY
I WYPOCZYNKU IM. GEN. JERZEGO ZIĘTKA**

Katowice, czerwiec 2006r.

Wojewódzki Park Kultury i Wypoczynku im. Gen. Jerzego Ziętki

– geneza powstania Parku i problem jego modernizacji –

Wojewódzki Park Kultury i Wypoczynku im. Gen. Jerzego Ziętki tworzy rozległy kompleks zieleni zagospodarowany dla celów masowego wypoczynku. Położony centralnie w stosunku do układu miejskich dzielnic silnie zurbanizowanej Aglomeracji Górnośląskiej, stanowi jedyny w swoim rodzaju przykład założenia zieleni miejskiej, świadomego kształtowania krajobrazu kulturowego i udanej rewitalizacji zdegradowanych terenów przemysłowych. Decyzja o budowie Parku zapadła pod koniec 1950 roku, a inicjatorem i realizatorem idei powstania Parku był generał Jerzy Ziętek – ówczesny Wojewoda i Przewodniczący Wojewódzkiej Rady Narodowej w Katowicach, który stanął na czele Komitetu Budowy WPKiW. To wielkie założenie parkowe, obliczone na masowy udział uczestników planowo organizowanych imprez, realizowano od 1951 roku przy dużym społecznym udziale mieszkańców regionu. Założenie Parku zainicjowane wstępnym projektem opracowanym przez zespół urbanistów: K. Wejcherta, T. Bauma i L. Olszewskiego (1952r.), ostatecznie zostało zrealizowane według projektów W. Niemirskiego z zespołem (1954r.). Generalne założenie Parku wpisywało się w istniejące ukształtowanie terenu, wykorzystując wzniesienia i stawy w dolinach do stworzenia przyrodniczo-rekreacyjnego kompleksu o bogatym programie użytkowym i wysokich walorach kompozycji architektoniczno-krajobrazowej.

Od tego czasu Park podlega ciągłym zmianom i presjom, które są także źródłem zagrożeń dla utrzymania jego pierwotnej idei i formy. Pozbawiony należytej właścicielskiej opieki, narażony został na dewastację. W dalszym ciągu pozostaje jednak miejscem chętnie odwiedzanym, przede wszystkim przez mieszkańców najbliższych osiedli - Chorzowa, Katowic i Siemianowic Śląskich. Ma też swoich obrońców i zwolenników, którzy traktują Park nie tylko z sentymentem, jaki zwykle towarzyszy własnym wspomnieniom sprzed lat, ale i z wielką troską, która wynika z obaw, że w postępującym procesie przekształceń Parku bezpowrotnie tracona jest wielka wartość. Tą wartością są rozległe i otwarte tereny zieleni, położone w samym centrum Aglomeracji Górnośląskiej, które dla wielu ludzi stanowią miejsce potrzebnego relaksu i warunek zdrowia, a dla całego regionu NASZE WSPÓLNE DOBRO i szansę na bardziej atrakcyjne i konkurencyjne Województwo Śląskie. Staraniem Samorządu Województwa Śląskiego w lipcu 2005 roku Województwo Śląskie stało się właścicielem większościowego pakietu akcji WPKiW S.A., a pod koniec tego roku Zarząd Województwa przystąpił do opracowania niniejszego Programu Modernizacji.

SPIS TREŚCI:

1. WPROWADZENIE	4
2. UWARUNKOWANIA ROZWOJU PARKU	6
2.1 UWARUNKOWANIA ZEWNĘTRZNE.....	6
2.2 UWARUNKOWANIA WEWNĘTRZNE	10
2.3 ANALIZA SWOT.....	16
2.4 PROBLEMY DO UWZGLĘDNIENIA W MODERNIZACJI PARKU	17
2.5 DYLEMATY ROZWOJU	19
2.6 PRZESŁANKI PROGRAMU MODERNIZACJI PARKU	20
3. WIZJA I STRATEGICZNE CELE.....	22
3.1 WIZJA ROZWOJU PARKU	22
3.2 STRATEGICZNE CELE ROZWOJU PARKU.....	24
4. WDRAŻANIE PROGRAMU	30
4.1 ZARZĄDZANIE ROZWOJEM PARKU	30
4.2 REALIZACJA PROGRAMU I FINANSOWANIE ROZWOJU PARKU.....	34
4.3 KARTY PROJEKTÓW	41
4.4 REKOMENDACJE	67
ANEKS 1: UCZESTNICZY PRAC NAD PROGRAMEM MODERNIZACJI WOJEWÓDZKIEGO PARKU KULTURY I WYPOCZYNKU IM. GEN. J. ZIĘTKA	68
ANEKS 2: WYNIKI ANKIETY PRZEPROWADZONEJ W TRAKCIE PRAC NAD PROGRAMEM	71
ANEKS 3: METODOLOGIA WYBORU KLUCZOWYCH PROJEKTÓW	77
ANEKS 4: KALENDARIUM WAŻNIEJSZYCH WYDARZEŃ.....	80
ANEKS 5: SŁOWNIK PODSTAWOWYCH POJĘĆ	82

1. WPROWADZENIE

Zgodnie z Planem Zagospodarowania Przestrzennego Województwa Śląskiego jednym z zadań o znaczeniu ponadlokalnym jest „Modernizacja Wojewódzkiego Parku Kultury i Wypoczynku”. Dla realizacji tego zadania Zarząd Województwa Śląskiego w Porozumieniu z Zarządem WPKiW S.A. postanowił opracować plan działania - **Program Modernizacji Wojewódzkiego Parku Kultury i Wypoczynku im. Gen. J. Ziętka** - obejmujący swym zakresem wymiary: społeczny, ekonomiczny, organizacyjny i przestrzenny. Program ten zawiera m.in. wyznaczenie kierunków rozwoju Parku, określenie zasad zarządzania jego rozwojem oraz kształtowania tej przestrzeni wraz ze wskazaniem projektów realizacyjnych służących jego modernizacji. Opracowany dokument powinien stanowić podstawę wdrażania działań modernizacyjnych podejmowanych przez Zarząd Województwa Śląskiego jak i Zarząd Spółki.

Zarząd Województwa Śląskiego podejmując prace nad Programem Modernizacji w ten sposób sformułował nadrzędny cel swego działania:

Doprowadzić do trwałej odnowy Parku poprzez przeprowadzenie działań w sferze przestrzennej, finansowej, organizacyjnej, oraz poprzez wdrożenie projektów rozwojowych zarówno o charakterze komercyjnym jak i publicznym.

Realizacja zamierzeń ukierunkowanych na zapewnienie silnej pozycji konkurencyjnej oraz stabilnych fundamentów działania i rozwoju tej specyficznej przestrzeni w regionie, która pełni wiele funkcji publicznych, w tym głównie rekreacyjnych, rozrywkowych i edukacyjnych jest zadaniem złożonym i skomplikowanym wymagającym podjęcia dialogu i partnerskiej współpracy pomiędzy:

- Samorządem Województwa Śląskiego oraz samorządami lokalnymi - głównie miast Aglomeracji Górnośląskiej,
- Zarządem spółki WPKiW S.A. oraz innymi jednostkami działającymi na terenie Parku,
- mieszkańcami województwa i organizacjami społecznymi,
- sektorem prywatnym,
- Rządem RP i jego Agencjami.

Wykreowanie tak szerokiej platformy dialogu oraz współpracy na rzecz rozwoju Parku ukierunkowanej na osiągnięcie celów, zarówno o charakterze społecznym jak i gospodarczym zapewni stabilizację jego funkcjonowania. Zakłada się, iż rozwój oparty będzie na zasadach zrównoważonego rozwoju, co będzie miało strategiczne znaczenie dla całego województwa śląskiego.

Program Modernizacji powinien usprawnić proces osiągania strategicznych celów rozwoju województwa śląskiego. W założeniu jako program wieloletni, ma służyć: koordynacji działań, ochronie interesu publicznego oraz promocji Parku, Aglomeracji Górnośląskiej i województwa śląskiego. Przeprowadzenie w sposób skuteczny i efektywny modernizacji Wojewódzkiego Parku Kultury i Wypoczynku przy zachowaniu jego unikalności i otwartego charakteru będzie wspierać osiągnięcie celów wyznaczonych m.in. w Strategii Rozwoju Województwa Śląskiego na lata 2000-2020, dotyczących „upowszechnienia wśród społeczeństwa aktywnego stylu życia” i „zwiększenia atrakcyjności turystycznej regionu”, a także celów wskazanych w Strategii Rozwoju Turystyki w Województwie Śląskim na lata 2004-2013. W dokumencie tym wymienia się działanie: „Utrzymanie we właściwym stanie unikalnego w skali europejskiej WPKiW w Chorzowie”. służące osiągnięciu celu: „Rozwój produktu markowego - turystyka miejska i kulturowa”. Skuteczna realizacja niniejszego Programu wspierać będzie osiągnięcie także innych celów wskazanych w Strategii Turystyki jak np. „Rozwój produktu markowego - turystyka rekreacyjna, aktywna i specjalistyczna”.

O podjęciu prac nad przygotowaniem Programu Modernizacji zdecydowało kilka czynników, wśród których najważniejsze to:

- zmiany właścicielskie w akcjonariacie WPKiW S.A. – Samorząd Województwa Śląskiego otrzymał akcje Spółki od Skarbu Państwa,
- silna determinacja władz Samorządu Województwa Śląskiego ukierunkowana na trwałą poprawę sytuacji Parku we wszystkich jego aspektach,
- znaczenie i położenie Parku w przestrzeni regionu a szczególnie w przestrzeni Aglomeracji Górnośląskiej,
- wielość funkcji oraz dostępność i otwartość Parku dla mieszkańców regionu,
- trudna sytuacja ekonomiczna spółki zarządzającej i problemy o charakterze przestrzennie –organizacyjnym na terenie Parku wynikające m.in. z zaniechania i opóźnień oraz braku możliwości inwestycyjnych.

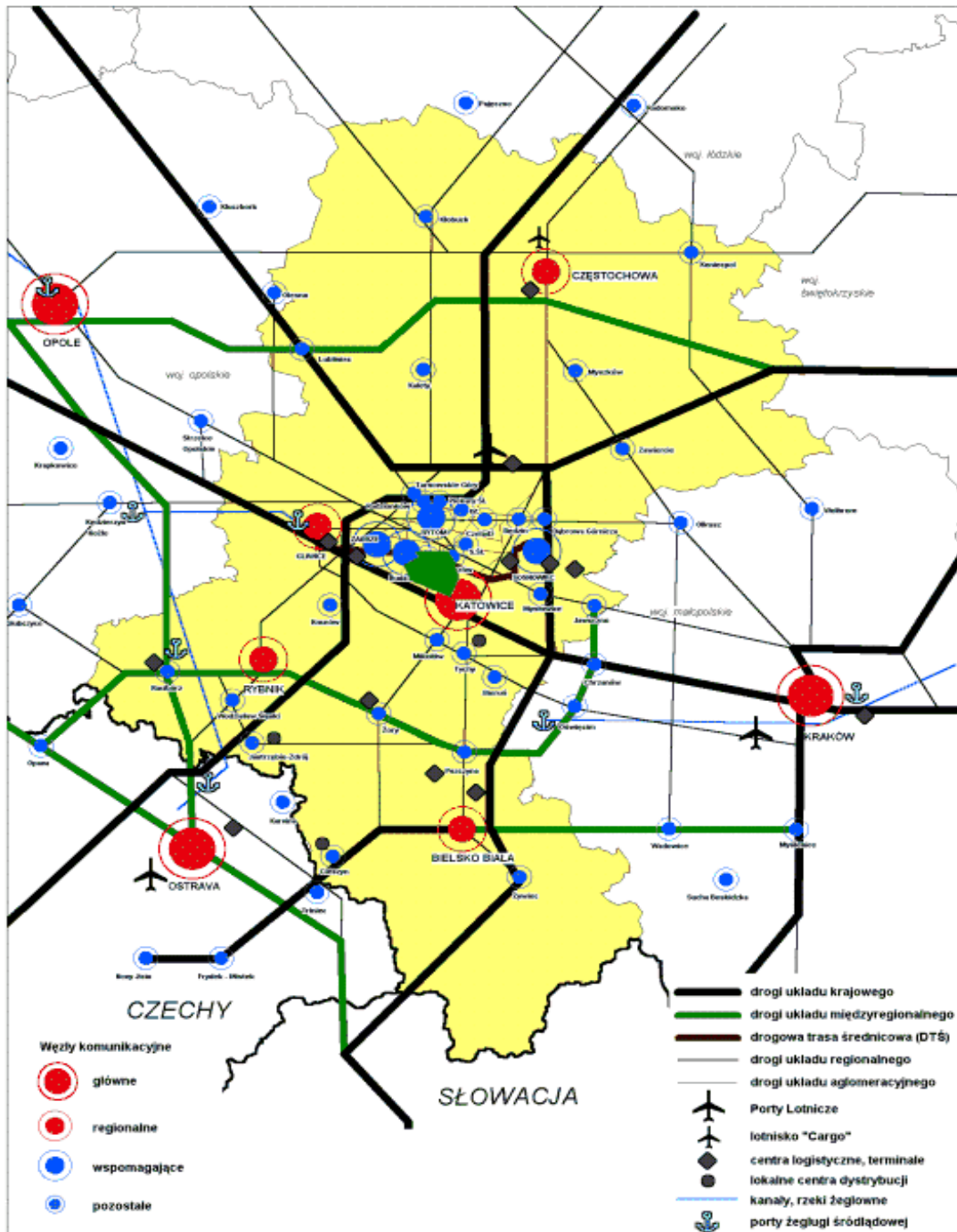
2. UWARUNKOWANIA ROZWOJU PARKU

2.1 UWARUNKOWANIA ZEWNĘTRZNE

Wojewódzki Park Kultury i Wypoczynku położony jest w centrum Aglomeracji Górnośląskiej organizującej rozwój całego regionu oraz skupiającej funkcje gospodarcze i społeczne o znaczeniu krajowym i europejskim.

Kluczowe dla Parku wydaje się jego dobre skomunikowanie z najbliższym otoczeniem czyli z miastami Aglomeracji Górnośląskiej, w szczególności z Katowicami, Chorzowem i Siemianowicami Śląskimi, ponieważ z tego obszaru pochodzi znaczna część jego użytkowników. Park rozciąga się wzdłuż osi Drogowej Trasy Średnicowej, która nie tylko umożliwia dogodny dojazd z okolicznych miast, ale także skupia wokół siebie tereny, na których zlokalizowane są instytucje tworzące i kształtujące funkcje metropolitalne Aglomeracji. Chodzi tu głównie o funkcje gospodarcze (Silesia City Center, siedziba Banku Śląskiego, biurowce: Chorzowska 50, Altus), edukacyjne (Uniwersytet Śląski, Akademia Ekonomiczna), kulturalno-rozrywkowe (Spodek, siedziba Muzeum Śląskiego, część rozrywkowa Silesia City Center). Ponadto obszar Parku jest dostępny dla osób korzystających z komunikacji publicznej poprzez linię tramwajową biegnącą wzdłuż południowo-zachodniej granicy Parku, tj. wzdłuż ul. Chorzowskiej w Katowicach. Główne szlaki transportowe takie jak np. autostrada A4, połączenia kolejowe i planowana autostrada A1 przebiegające przez Aglomerację włączają ją w krajowy i europejski proces wymiany i komunikacji. Zapewniają dobrą dostępność Parku z Międzynarodowego Portu Lotniczego „Katowice” w Pyrzowicach i z granicy państwa oraz dobre skomunikowanie z Krakowem oraz z Wrocławiem. Wojewódzki Park Kultury i Wypoczynku jako obszar kluczowy dla mieszkańców całego regionu poprzez rozwiniętą sieć dróg posiada również dobre połączenia komunikacyjne z aglomeracjami położonymi wewnątrz regionu takimi jak Bielsko-Biała oraz Częstochowa. Fakt ten powoduje, że możliwe staje się zwiększenie liczby odwiedzających Park także z tych ośrodków, a tym samym wzmocnienie jego znaczenia w regionie i kształtowanie jego wizerunku jako „instytucji” regionalnej. Dogodna lokalizacja Parku oraz jego dobre skomunikowanie umożliwia dalszy jego intensywny rozwój i podnoszenie konkurencyjności poprzez stałe rozszerzanie i docieranie z ofertą do szerszego grona odbiorców.

Model układu komunikacyjnego drogowego – koncepcja



Źródło: Plan Zagospodarowania Przestrzennego Województwa Śląskiego

Szansą dla Parku oprócz jego dogodnej lokalizacji jest również zmiana postaw i potrzeb społecznych odnośnie sposobów spędzania wolnego czasu. Ludzie coraz częściej starają się prowadzić zdrowy tryb życia i doceniają możliwość aktywnego wypoczynku po pracy a także

w weekendy. Z tego punktu widzenia Park z jego terenami zielonymi oraz szeroką gamą urządzeń rekreacyjnych staje się miejscem atrakcyjnym dla obecnych i przyszłych klientów. Jednocześnie jednak, w otoczeniu Parku pojawiają się usługi konkurujące z częścią oferty proponowanej przez Park, takie jak: korty, kregielnie, aquaparki. Cechą charakterystyczną tych nowych produktów oferowanych przez otoczenie jest wyższy poziom technologiczny np. urządzeń sportowych oraz ich całoroczny charakter. Ponadto rozbudowuje się oferta usług komplementarnych w stosunku do produktów oferowanych przez Park - głównie centra handlowo-rozrywkowe.

Zarysowane wyżej tendencje zachodzące w otoczeniu Parku wskazują na konieczność jego modernizacji, a także potrzebę stałego rozbudowywania jego oferty, z jednocześnie prowadzoną strategią marketingową. Szansą na pozyskanie nowych klientów jest również wzrost liczby turystów przyjeżdżających do miast Aglomeracji Górnośląskiej oraz odwiedzających tereny rekreacyjne Beskidów i Jury, co wynika z rozwoju w naszym województwie nowych form turystyki np. turystyka biznesowa, miejska i kulturowa.

Analizując wielkość powierzchni parków spacerowo-wypoczynkowych przypadającej na jednego mieszkańca w polskich aglomeracjach miejskich, należy stwierdzić, iż w Aglomeracji Górnośląskiej wartość ta przekracza średnią liczoną dla wybranych ośrodków miejskich. Należy przy tym podkreślić, że wewnątrz Aglomeracji Górnośląskiej, wartość tego wskaźnika obliczona dla poszczególnych miast wskazuje duże zróżnicowanie. Z tego też względu rozwój i utrzymanie Parku winno stanowić zagadnienie ponadlokalne.

Ilość terenów zielonych przypadająca na mieszkańca miast rdzeniowych obszarów metropolitalnych, według koncepcji Przestrzennego Zagospodarowania Kraju¹

Jednostka terytorialna – ośrodki rdzeniowe	Powierzchnia parków, zieleńców i terenów zieleni osiedlowej w m ² na 1 mieszkańca	Powierzchnia parków spacerowo-wypoczynkowych w m ² na 1 mieszkańca
Łódź	23,15	7,87
Warszawa	20,17	5,51
Kraków	16,42	5,23
Poznań	20,35	10,08
Szczecin	10,08	3,92
Wrocław	22,45	12,95
Bydgoszcz-Toruń, w tym:	29,34	16,01
Bydgoszcz	36,70	23,66
Toruń	16,32	2,48
Trójmiasto, w tym:	11,92	2,72
Gdańsk	12,21	3,22
Gdynia	10,87	1,06
Sopot	15,14	7,40
Katowice	31,55	16,21
-----	-----	-----
Aglomeracja Górnośląska (wybranych 14 miast)	28,20	10,75

Źródło: Opracowanie własne na podstawie: www.stat.gov.pl Baza Danych Regionalnych

Ilość terenów zielonych przypadająca na mieszkańca Aglomeracji Górnośląskiej

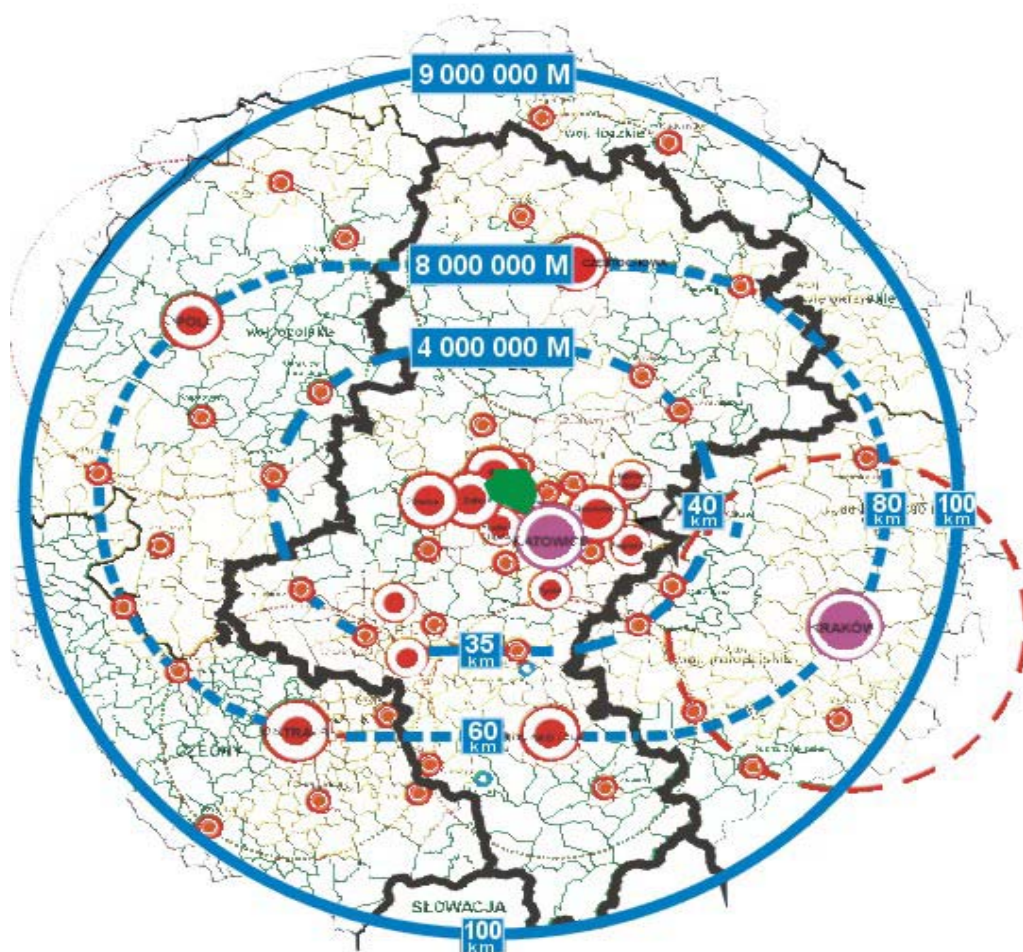
Jednostka terytorialna	Powierzchnia parków, zieleńców i terenów zieleni osiedlowej w m ² na 1 mieszkańca	Powierzchnia parków spacerowo-wypoczynkowych w m ² na 1 mieszkańca
Aglomeracja Górnośląska (wybranych 14 miast)	28,20	10,75
Bytom	18,59	5,03
Chorzów	19,24*	64,36
1,6*		46,72
Dąbrowa Górnicza	32,98	13,76
Gliwice	26,55	1,72
Jaworzno	28,70	12,10
Katowice	31,55	16,21
Mysłowice	9,63	2,26
Piekary Śląskie	13,77	3,00
Ruda Śląska	22,18	3,67
Siemianowice Śląskie	30,74	9,30
Sosnowiec	25,59	9,05
Świętochłowice	56,77	8,23
Tychy	38,84	17,79
Zabrze	11,65	2,13

* wskaźnik liczony bez powierzchni WPKiW

Źródło: Opracowanie własne na podstawie: www.stat.gov.pl Baza Danych Regionalnych

¹ Przedstawione w tabeli miasta, stanowią rdzeń obszarów metropolitalnych wyznaczonych w zaktualizowanej w 2005 roku przez Rządowe Centrum Studiów Strategicznych koncepcji Przestrzennego Zagospodarowania Kraju. Koncepcja wyznacza 9 obszarów metropolitalnych oraz 9 miast rdzeniowych. Katowice stanowią w tym dokumencie samoistne centrum. Nie do końca jest to zgodne z zapisami, powstałego w 2004 roku, Planu Zagospodarowania Przestrzennego Województwa Śląskiego, który jako ośrodek metropolitalny wyznacza 14 miast Aglomeracji Górnośląskiej, a docelowo ma ich być 24. W przedstawionej powyżej pierwszej tabeli dla pełniejszej analizy umieszczono oprócz Katowic również Aglomerację Górnośląską. Tabela druga wymienia 14 miast Aglomeracji Górnośląskiej.

Potencjał ludnościowy regionu
(liczba mieszkańców [M] w izochronach odległości w kilometrach [km])



Źródło: Plan Zagospodarowania Przestrzennego Województwa Śląskiego

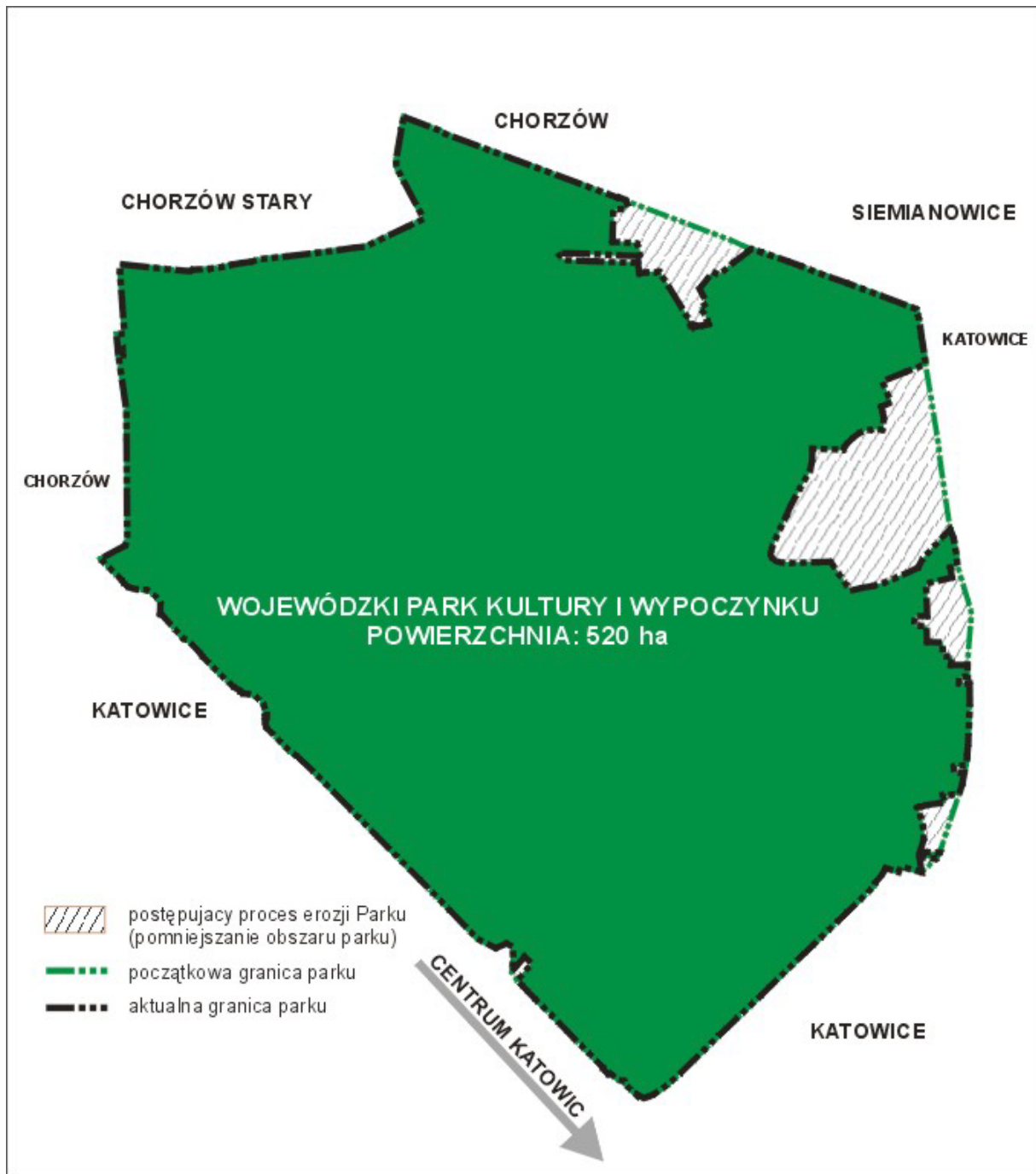
2.2 UWARUNKOWANIA WEWNĘTRZNE

Wojewódzki Park Kultury i Wypoczynku zajmuje powierzchnię ok. 520 ha i jest to jeden z największych parków w Polsce i Europie.

Aktualne granice Parku różnią się od pierwotnych założeń. Część terenów została wyłączonych z jego obszaru i istnieje uzasadniona obawa, że proces ten będzie dalej postępował, powodując dalszą erozję granic Parku.

Jednym z fundamentalnych założeń zarządzającego Parkiem powinna być więc integralność tego terenu jako przestrzeni publicznej, kształtowanej przez samorząd województwa i samorządy lokalne.

Proces erozji granic Parku



Źródło: opracowanie własne

W dniu 25 lutego 2005 roku Minister Skarbu Państwa podjął decyzję o przekazaniu akcji WPKiW S.A. na rzecz Województwa Śląskiego. W wyniku przeniesienia akcji oraz późniejszego dokapitalizowania WPKiW S.A. głównym akcjonariuszem jest Samorząd Województwa Śląskiego (58,4% akcji) a pozostała część akcji, tj. 41,6% jest w posiadaniu Skarbu Państwa.

Do najważniejszych jednostek i obiektów wchodzących w skład WPKiW S.A. zaliczyć należy:

- Śląski Ogród Zoologiczny,
- Śląskie Wesołe Miasteczko,
- Kolejkę linową „Elka”,
- Rosarium,
- Halę wystawową Kapelusz,
- Kolejkę Wąskotorową,
- Kąpielisko Fala.

Ponadto Spółka zarządza ok. 420 hektarową powierzchnią terenów zielonych, które stanowią 81 % całego obszaru Parku (utrzymanie tych terenów generuje poważne koszty dla spółki WPKiW S.A.). Tereny zielone są wykorzystywane w głównej mierze jako miejsca spacerowe, wypoczynku, realizowania aktywnych form rekreacji, czy też jako miejsca organizowania koncertów i imprez plenerowych. Szacuje się, że z terenów i urządzeń Parku rocznie korzysta około 1 miliona osób.

W toku rozwoju Parku i jego oferty spędzania wolnego czasu otwarte przestrzenie i tereny zielone są zagrożone przez zewnętrzne presje urbanizacyjne, potęgowane przez słabości ekonomiczne samego Parku.

Spółka WPKiW S.A. jest największym podmiotem działającym na terenie szeroko rozumianego Parku i powszechnie uważana za główny podmiot zarządzający całym jego obszarem, co nie odpowiada stanowi faktycznemu.

Na terenie Wojewódzkiego Parku Kultury i Wypoczynku zlokalizowane są także inne obiekty, których oferta jest komplementarna wobec WPKiW S.A. Są to:

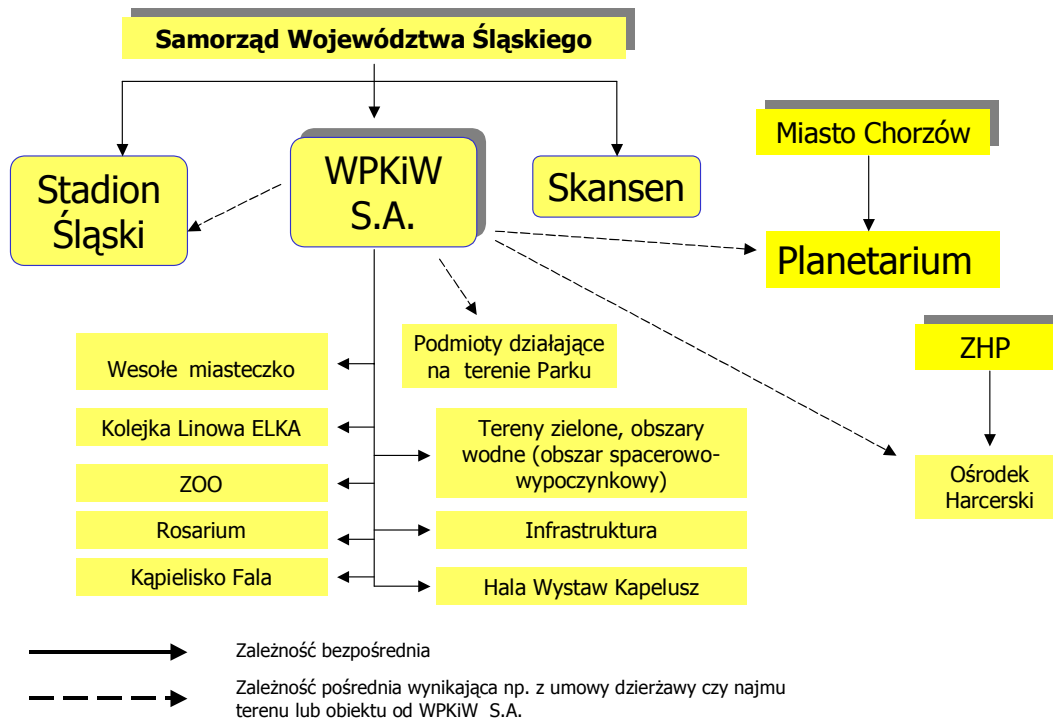
- Wojewódzki Ośrodek Kultury i Sportu „Stadion Śląski” w Chorzowie – jednostka budżetowa Województwa Śląskiego,
- Planetarium i Obserwatorium Astronomiczne im. M. Kopernika - jednostka budżetowa miasta Chorzów,
- Górn Śląski Park Etnograficzny (Skansen) – wojewódzka instytucja kultury Województwa Śląskiego,
- Ośrodek Harcerski – obiekt w dyspozycji Chorągwi Śląskiej Związku Harcerstwa Polskiego administrowany przez Zakład Działalności Gospodarczej.

Stadion Śląski jest obiektem, w którym rozgrywane są najważniejsze spotkania polskiej reprezentacji piłkarskiej oraz jest on przystosowany do organizowania zawodów żużlowych. Poza organizacją imprez sportowych Stadion Śląski jest także miejscem wielu zdarzeń o charakterze kulturalnym, na jego terenie organizowane są m.in. duże koncerty muzyczne. W obiektach Stadionu mieszczą się również pomieszczenia rekreacyjne i sportowe, w tym m.in. sale sportowe, boiska treningowe oraz hotel z restauracją.

Planetarium i Obserwatorium Astronomiczne im. M. Kopernika to największe i najstarsze polskie planetarium. Posiada ono aparaturę projekcyjną umieszczoną pod 23-metrową kopułą stanowiącą ekran sztucznego nieba, gdzie odbywają się prelekcje astronomiczne, lekcje astronomii i geografii, a także inne zajęcia oraz spektakle. Obserwatorium astronomiczne umożliwia zwiedzającym obserwację ciekawych obiektów, astronomom pracującym w planetarium służy do śledzenia planetoid i komet, a zlokalizowana w sąsiedztwie stacja klimatologiczna stanowi pracownię, w której odbywają się regularne lekcje dla młodzieży szkolnej i zajęcia dla studentów.

Górnośląski Park Etnograficzny gromadzi zabytki drewnianej architektury wiejskiej z końca XVIII do początków XX wieku z części Górnego Śląska, Beskidu Śląskiego, okolic Pszczyzny, Rybnika, Lublińca oraz Zagłębia. Na powierzchni 22 ha usytuowano 55 obiektów dużej i małej architektury, m.in. zagrody chłopskie, obiekty sakralne, a także karczmy, garbarnie, kuźnie, młyny, spichlerze dworskie. W placówce odbywają się lekcje muzealne, konkursy dla szkół, szkolenia nauczycieli oraz popularne imprezy np.: Wojewódzki Przegląd Zespołów Folklorystycznych "WICI", "Wakacje w skansenie", "Dzień Chleba", "Dzień Miodu", "Dożynki".

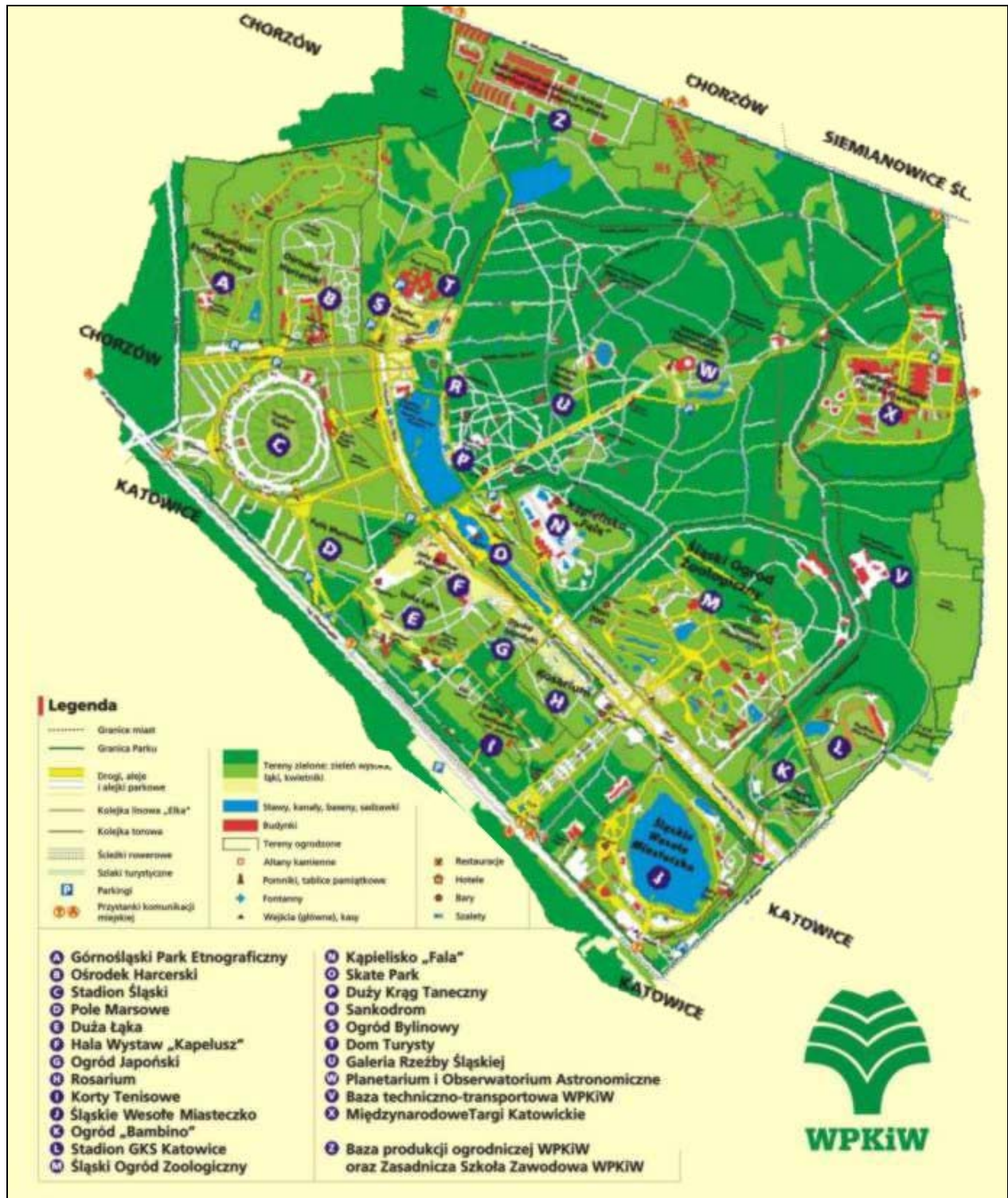
Schemat zależności na terenie WPKiW im. Gen. J. Ziętka



Park jest stosunkowo dobrze wyposażony w urządzenia rekreacyjne, lecz należy tu zauważyć, że urządzenia te są już wyeksploatowane i nadają się do remontu (czasami kapitalnego). Wymieniając główne atrakcje Parku możemy mówić o unikatowej w skali europejskiej nizinnej kolejce linowej, Planetarium, stacjonarnym Śląskim Wesołym Miasteczku czy Śląskim Ogródzie Zoologicznym.

Na utrzymanie Parku „pracuje” przede wszystkim Śląskie Wesołe Miasteczko, które jest jednym z najbardziej znanych i największych tego typu centrów rozrywki w Polsce. Poza województwem śląskim tego typu stacjonarne obiekty w Polsce można znaleźć m.in.: w Łodzi (LUNAPARK), Rabce Zdrój (RABKOLAND) czy też w Bydgoszczy (LUNAPARK w PARKU LEŚNYM). Rocznie Śląskie Wesołe Miasteczko odwiedza około 220 tysięcy osób. Jak wynika z analizy dokonanej na przestrzeni ostatnich lat wielkość ta ma tendencję malejącą. Podobny trend spadkowy można zauważyć także wśród korzystających z Kolejki Linowej „Elka” i kąpieliska „Fala”. Spośród atrakcji oferowanych przez WPKiW S.A. na stabilnym poziomie kształtuje się liczba osób odwiedzających Śląski Ogród Zoologiczny. Niemniej jednak to właśnie ZOO generuje największe koszty. Z tego powodu niezbędne jest podjęcie działań związanych z reorganizacją Spółki WPKiW w sposób, który umożliwiłby, albo uzyskanie wsparcia finansowego na rzecz ZOO albo ograniczenie kosztów jego funkcjonowania.

Plan Wojewódzkiego Parku Kultury i Wypoczynku im. Gen. J. Ziętka



Źródło: WPKiW S.A.

Park jest równocześnie dużym pracodawcą - tylko w spółce WPKiW S.A. zatrudnionych jest ponad 320 osób na stałe oraz ponad 30 pracowników sezonowych. W 1999 roku WPKiW zatrudniał 565 osób, można więc zauważyć, że w okresie 1999 –2005 nastąpił spadek liczby pracowników prawie o 50%. Aktualnie największa liczba osób zatrudniona jest w Śląskim Ogrodzie Zoologicznym (107) oraz w sekcji utrzymania zieleni (82). Ponadto na terenie Parku zlokalizowanych jest szereg jednostek i podmiotów, w tym o charakterze usługowym dających pracę mieszkańcom regionu.

2.3 ANALIZA SWOT

Podsumowaniem analizy uwarunkowań zewnętrznych i wewnętrznych jest poniższa tabela przedstawiająca w sposób syntetyczny siły i słabości Parku oraz szanse i zagrożenia pojawiające się w jego otoczeniu.

Siły	Słabości
Duża powierzchnia otwartych-publicznych i urządzonych terenów zielonych położonych w centrum Aglomeracji Górnośląskiej	Sezonowość oferty Parku i uzależnienie od warunków atmosferycznych
Wielość funkcji realizowanych na terenie Parku, w tym część z nich o unikalnym charakterze w skali regionalnej (ZOO, Planetarium, Śląskie Wesołe Miasteczko)	Dekapitalizacja majątku – przestarzałe urządzenia i infrastruktura techniczna wymagające poniesienia dużych nakładów finansowych na modernizację lub wymianę
Możliwość rozwoju funkcji Parku w szczególności edukacyjnych, kulturalnych rekreacyjnych	Brak środków inwestycyjnych
Wartościowy układ kompozycyjny i przestrzenny	Wielość jednostek zarządzających różnymi obiektami
Duże walory przyrodnicze	Brak zewnętrznych źródeł finansowania deficytowych usług i funkcji o publicznym i otwartym charakterze realizowanych przez Park
Zróżnicowana oferta skierowana dla różnego typu użytkowników	Ograniczona liczba miejsc parkingowych
Występowanie obszarów zieleni o charakterze naturalnym, stanowiących siedlisko dzikich zwierząt	Słabe oznakowanie obszaru Parku utrudniające przemieszczanie się po nim
Istniejąca infrastruktura rekreacyjna na dużym terenie zielonym	Niski poziom bezpieczeństwa użytkowników Parku wynikający m.in. z nakładania się ruchu pieszego, rowerowego oraz samochodowego i słabe oświetlenie Parku
Możliwość organizowania na terenie Parku masowych imprez kulturalno-widowiskowo-sportowych o międzynarodowym znaczeniu (np. Stadion Śląski)	Brak zorganizowanego transportu wewnątrz Parku ułatwiającego szybkie przemieszczanie się pomiędzy poszczególnymi atrakcjami
WPKiW jako rozpoznawalna marka	Lokalizowanie na tym samym obszarze różnych kolidujących ze sobą funkcji np. wypoczynek bierny i czynna rekreacja
	Konflikt między właścicielami psów a pozostałymi użytkownikami Parku

Szanse	Zagrożenia
Centralne położenie w Aglomeracji Górnośląskiej i dobre skomunikowanie Parku	Brak zaangażowania samorządów lokalnych w sprawy dotyczące funkcjonowania i przyszłości Parku jako dobra wspólnego mieszkańców Aglomeracji Górnośląskiej
Duża liczba aktualnych i potencjalnych odbiorców oferty wśród mieszkańców województwa i turystów	Forma prawna WPKiW S.A. utrudniająca pozyskiwanie środków publicznych
Możliwość pozyskiwania funduszy europejskich oraz środków z innych źródeł	Niski poziom dochodów ludności ograniczający dostępność do usług Parku
Silna identyfikacja mieszkańców Aglomeracji Górnośląskiej z Parkiem i wynikający z tego wysoki stopień zainteresowania jego przyszłością	Rosnąca konkurencja innych niż Park form spędzania czasu wolnego (np. wyjazdy w góry, wizyty w centrach rozrywkowo-handlowych)
Wzrost zainteresowania aktywną formą odpoczynku, zdrowym stylem życia	Presja urbanizacyjna wynikająca z atrakcyjności terenu Parku
Postrzeganie Parku jako istotnego elementu przyrodniczego Aglomeracji Górnośląskiej	Brak koordynacji polityki przestrzennej miast Aglomeracji Górnośląskiej

2.4 PROBLEMY DO UWZGLĘDNIENIA W MODERNIZACJI PARKU

Sytuacja ekonomiczna Parku jest niestabilna, brak jest także jednoznacznej średnio i długoterminowej perspektywy finansowania jego rozwoju. Utrzymanie infrastruktury Parku oraz licznych obiektów i urządzeń tam zlokalizowanych stanowi znaczne źródło kosztów. Utrzymanie tak wielu urządzeń, które ze względu na publiczny charakter nie przynoszą zysku, powoduje, że zachodzi konieczność modernizacji sięgającej również w strukturę organizacyjną WPKiW S.A. Podjęte przez Spółkę działania restrukturyzacyjne wyznaczone w dokumencie pn. „Plan restrukturyzacji”, ukierunkowane są na zmniejszenie różnicy między osiągniętymi przychodami a kosztami, tak by w przyszłości stała się ona podmiotem samofinansującym się. Należy jednak zauważyć, że takie podejście skupiające uwagę wyłącznie na rachunku ekonomicznym jest spojrzeniem węższym, nie uwzględniającym zewnętrznych korzyści generowanych przez Park. Obejmują one między innymi wpływ na podnoszenie jakości życia w regionie oraz podnoszenie atrakcyjności przestrzeni Aglomeracji Górnośląskiej. Rozwój i dbałość o stan Wojewódzkiego Parku Kultury i Wypoczynku stanowi także istotny czynnik zmiany niekorzystnego wizerunku całego regionu.

Z analizy doświadczeń europejskich i amerykańskich wynika, że parki przy zachowaniu ich publicznego i niekomercyjnego charakteru, są z reguły niedochodowe i mają zewnętrzne źródła finansowania. Sytuacja Wojewódzkiego Parku Kultury i Wypoczynku jest specyficzna, gdyż poza funkcjami parkowymi tzn. terenami zielonymi w jego obszarze zlokalizowanych jest szereg urządzeń o charakterze rekreacyjnym, edukacyjnym czy komercyjnym, których

utrzymanie w większości przypadków generuje poważne koszty i tym samym czyni utrzymanie Parku w obecnym kształcie i na dotychczasowych zasadach coraz trudniejszym. Także forma prawno-organizacyjna Parku jest specyficzna, gdyż „operator” Parku jest spółką prawa handlowego co w znacznym stopniu utrudnia możliwości jego dofinansowywania np. w formie dotacji. Dlatego też niezbędnym wydaje się poszukiwanie takiego rozwiązania istniejących problemów, w tym ekonomicznych, które umożliwiłoby zachowanie otwartego charakteru Parku i jego dotychczasowych funkcji, przy jednoczesnym zagwarantowaniu rentowności spółki jaką jest WPKiW S.A.

Park ma wiele walorów, które mogłyby być wykorzystane w większym stopniu niż obecnie. Nie przedstawia on takiej oferty programowej, która odpowiadałaby w pełni potrzebom mieszkańców regionu i nie wykorzystuje istniejących możliwości jakie tkwią w jego zasobach. Zauważyć trzeba, że oferta Parku praktycznie nie zmienia się od lat, a urządzenia nie są modernizowane (dokonuje się jedynie doraźnych remontów).

Na zmniejszające się zainteresowanie Parkiem, w tym głównie jego odpłatnymi atrakcjami ma wpływ zarówno podnoszący się poziom konkurencji na rynku usług rekreacyjnych np. nowopowstające aquaparki czy multikina, jak również zmieniające się preferencje w sposobie spędzania wolnego czasu. Park niewątpliwie zaspakaja potrzebę obcowania z przyrodą i ruchu na świeżym powietrzu. Niemniej i ta forma wypoczynku może tracić swe istotne znaczenie ze względu na nienajlepszą estetykę Parku, spowodowaną wciąż zmniejszającymi się nakładami finansowymi na utrzymanie zieleni.

Jeżeli problemy Parku mają zostać rozwiązane to należy ukierunkować działania na zapewnienie jego wysokiej pozycji konkurencyjnej, lepszej od obecnej, poprzez wykorzystanie sił tkwiących w samym Parku i szans pojawiających się w jego otoczeniu.

2.5 DYLEMATY ROZWOJU

Określając przyszłość oraz zadania modernizacyjne jakie należy podjąć dla stworzenia atrakcyjnej przestrzeni w specyficznym obszarze Aglomeracji Górnośląskiej niezbędnym jest określenie ścieżki rozwoju dokonując wyboru spośród możliwych alternatyw.

Problem: sytuacja ekonomiczna Parku

Ze względu na:	Dylematy:	
Charakter świadczonych usług	Otwarty (większość usług o charakterze bezpłatnym)	Komercyjny (dominujące usługi odpłatne)
Źródło finansowania efektów zewnętrznych generowanych przez Park	Publiczne (z budżetów lokalnych i budżetu województwa)	Prywatne (inwestorzy oraz samofinansowanie WPKiW)

Problem: stan techniczny urządzeń w Parku

Ze względu na:	Dylematy:	
Infrastrukturę	Modernizacja i naprawa istniejących urządzeń i instalacji	Rozwój bazy infrastrukturalnej Parku i jego oferty poprzez modernizacje i lokalizację nowych urządzeń
Krajobraz	Zachowanie w niezmienionym kształcie istniejącego zagospodarowania i nie podejmowanie nowych inwestycji	Wykorzystanie rezerw terenowych i rozwój przestrzeni zagospodarowanych w Parku (w racjonalnym zakresie)

Problem: słabnąca pozycja konkurencyjna Parku i jego marginalizowanie

Ze względu na:	Dylematy:	
Świadczoną ofertę	Ograniczona, stała	Szeroka i zróżnicowana, ciągle rozwijana
Odbiorcę	Lokalny	Lokalny, regionalny i ponadregionalny
Zainteresowanie zagadnieniem rozwoju Parku	Problem właściciela i Spółki	Budowanie partnerstwa i udział w przedsięwzięciach różnych partnerów

2.6 PRZESŁANKI PROGRAMU MODERNIZACJI PARKU

W ostatnich latach jesteśmy świadkami i uczestnikami wielkich zmian w społeczeństwie, na które wpływ wywierają: globalne procesy ekonomiczne, zmiany politycznej ideologii po 1989 roku, uznanie priorytetu rozwoju zrównoważonego. Dostosowanie się do tych zmian stanowi poważne wyzwanie także dla polityki regionalnej, która obecnie musi w większym niż dotychczas zakresie brać pod uwagę ekonomiczną konkurencyjność i kwestie rozwoju metropolitalnego, partycypację społeczną, jakość życia obywateli oraz wrażliwość środowiskową. Takie wyzwania i presje mają także wpływ na myślenie o właściwym podejściu do budowy Programu Modernizacji Wojewódzkiego Parku Kultury i Wypoczynku im. Gen. J. Ziętka.

W dotychczasowej praktyce rozwiązywania problemów i dylematów rozwojowych Parku przeważało podejście stricte ekonomiczne, obliczone na szybką poprawę płynności finansowej. Przekładało się to na dominację podejścia komercyjnego w sposobie prowadzenia gospodarki nieruchomościami i pozyskiwania środków finansowych. W rezultacie, powstaje wrażenie zawierania nazbyt wielu kompromisów kosztem środowiska przyrodniczego i kulturowego Parku, długookresowego interesu użytkowników Parku, oraz metropolitalnych ambicji Aglomeracji Górnośląskiej i województwa śląskiego.

Odnosząc się krytycznie do dotychczasowych praktyk, niniejszy Program Modernizacji proponuje podejście alternatywne, u którego podstaw leży dążenie do tego aby:

- Nie wyprzedawać Parku !
- Ograniczyć koszty funkcjonowania Parku !
- Zrobić „coś” na rzecz ludzi i z ludźmi – użytkownikami Parku !

Takie alternatywne podejście zapoczątkowane zostało poprzez zmiany w strukturze właścicielskiej w II połowie roku 2005, co prowadziło do nowego spojrzenia na sposób zarządzania, finansowania i kształtowania przestrzeni Parku.

Nowe podejście do modernizacji Parku opiera się na następujących zasadach, w skrócie nazywanych 4 x S (cztery razy S):

- **Podejście społeczne.** W realizacji Programu Modernizacji będzie się dążyć do większego udziału organizacji pozarządowych i lokalnych społeczności. To lokalne organizacje mieszkańców będą zachęcane do podejmowania działań na rzecz ekonomicznego rozwoju Parku. Dlatego oczekuje się, że obywatele, będą w odpowiedzialny sposób działać na rzecz modernizacji Parku.

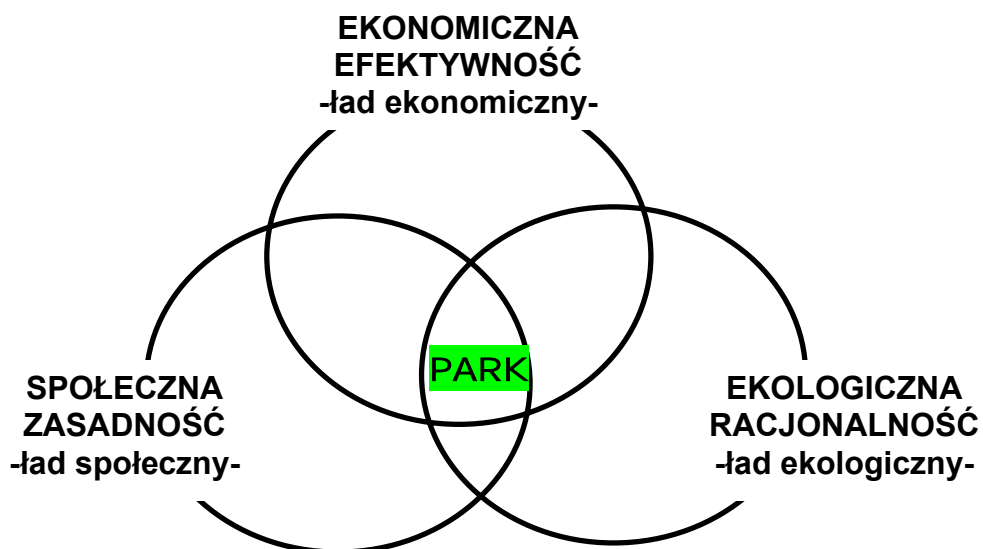
- Podejście stwarzające szansę na pracę lub szkolenie. Będzie się dążyć do tego, aby tworzone projekty stwarzały szanse na pracę, przeszkolenie lub edukację.
- Podejście samorządowe. Będzie się dążyć do odgrywania przez lokalne władze większej roli w odnowie i modernizacji Parku .
- Podejście strategiczne. Będzie się dążyć do integracji polityk krajowych, programów europejskich i regionalnych oraz lokalnych inicjatyw, tak aby w sposób najbardziej całościowy móc rozwiązywać problemy zauważane przez obywateli i uzyskiwać finansowe wsparcie dla tworzonych w tym celu projektów.

Przestrzeganie tych zasad, zarówno przy projektowaniu rozwiązań modernizacyjnych jak również podczas ich wdrażania, pozwoli na przekształcenie przestrzeni tak, by zachować jej unikalny charakter i zapewnić harmonijny rozwój.

Przekształcenia te wiążą się z uznaniem, iż podstawową wytyczną działania jest równoważenie rozwoju, obejmujące sfery: społeczną, ekonomiczną i ekologiczną, poprzez dążenie do:

- społecznej zasadności –akceptacja dla celów modernizacji Parku,
- ekonomicznej efektywności – maksymalizacja korzyści z użycia ograniczonych środków na modernizację,
- ekologicznej racjonalności- maksymalna ochrona istniejących zasobów środowiska przyrodniczego i kulturowego Parku.

Poszukiwanie zintegrowanego ładu przestrzennego i harmonizowania rozwoju Parku



3. WIZJA I STRATEGICZNE CELE

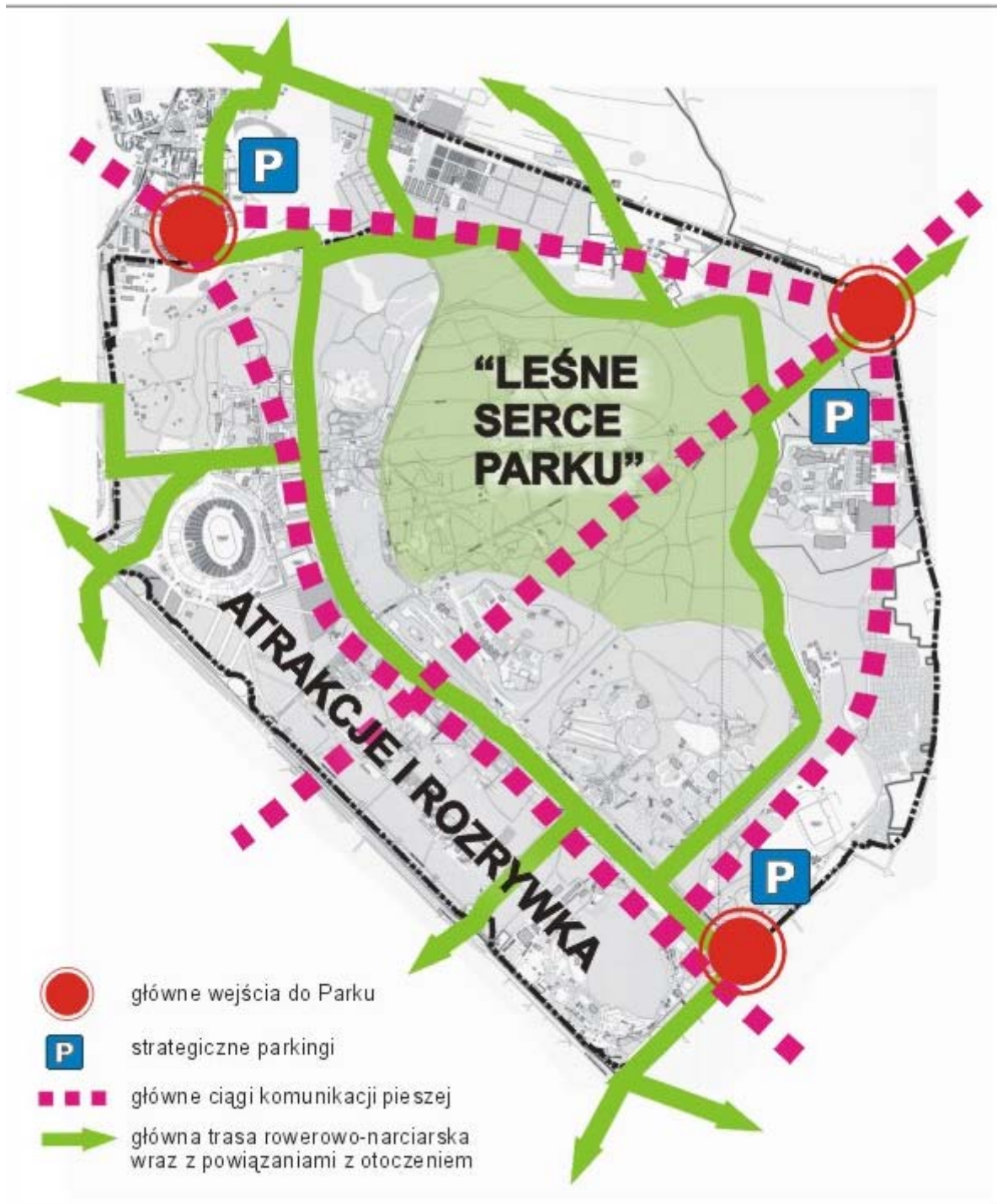
3.1 WIZJA ROZWOJU PARKU

Wojewódzki Park Kultury i Wypoczynku jest szczególnym miejscem w przestrzeni Aglomeracji Górnośląskiej. Na jego terenie można atrakcyjnie i aktywnie spędzić wolny czas, korzystając z szerokiej oferty rekreacyjnej, sportowej, kulturalnej i edukacyjnej.

Wojewódzki Park Kultury i Wypoczynku, wraz z obiektami zlokalizowanymi w bezpośrednim otoczeniu, będąc miejscem spotkań, wypoczynku i aktywności fizycznej mieszkańców regionu poprzez ciągły rozwój i podnoszenie poziomu świadczonych usług oraz zróżnicowanie oferty skierowanej do szerokiego grona odbiorców, stanowi atrakcję zarówno dla mieszkańców Aglomeracji jak i osób odwiedzających region.

- 1. Park stanowi integralną, niepodzielną całość o czytelnie wyznaczonych w przestrzeni granicach.*
- 2. Park jest przestrzenią, na której działania koordynowane są przez jeden podmiot, realizujący długofalową politykę opartą na zasadach zrównoważonego rozwoju.*
- 3. Park jest przestrzenią, której wielką wartością jest rozległość otwartych terenów, które ze względu na swój unikatowy charakter wymagają bezwzględnej ochrony.*
- 4. W Parku są lokalizowane wyłącznie funkcje wzmacniające parkowy charakter przestrzeni.*
- 5. Park, jako dobro publiczne i miejsce zaspokojenia potrzeb człowieka w zakresie rekreacji, stanowi miejsce realizowania się regionalnych i lokalnych organizacji społecznych.*
- 6. Park jest przestrzenią, w której dominuje ruch pieszy i rowerowy przy maksymalnie ograniczonym ruchu samochodowym.*
- 7. Park funkcjonuje w sieci powiązań przestrzeni publicznych o zasięgu regionalnym.*

Wizja rozwoju Parku
(kształtowanie przestrzeni Parku)



3.2 STRATEGICZNE CELE ROZWOJU PARKU

Na podstawie zidentyfikowanych problemów rozwoju Parku, jego cech oraz podstawowych zasad na jakich powinien opierać się proces rozwoju tego „obszaru – instytucji” wyznaczono cele strategiczne oraz działania, które należy podjąć dla ich osiągnięcia.

SFERA PRZESTRZENNO-ŚRODOWISKOWA

Cel 1 Ochrona wartości przyrodniczych i kulturowych

Jednym z zagadnień decydujących o podstawach rozwoju województwa i poziomu życia jego mieszkańców jest kwestia relacji między miastami i terenami otwartymi. Sytuacja w województwie śląskim jest szczególnie skomplikowana i bardzo zróżnicowana. Obok terenów o silnie przekształconym środowisku, występują tereny mniej zurbanizowane charakteryzujące się wysokimi, a niekiedy wręcz unikalnymi w skali kraju walorami środowiskowymi. Ze względu na to zróżnicowanie, podjęcie działań związanych z kształtowaniem struktury środowiskowej Parku oraz dbałość o jego walory jest zadaniem istotnym zarówno z punktu widzenia Aglomeracji, jak również całego regionu.

Dla osiągnięcia tego celu należy uporządkować strukturę przestrzenno-środowiskową Parku przy zachowaniu istniejących terenów otwartych i zielonych. Działając na rzecz ochrony wartości przyrodniczych i kulturowych dążyć zatem należy zarówno do zachowania istniejących w Parku dóbr kultury jak również podjąć kroki ukierunkowane na wzbogacenie jego kompozycji czy wprowadzenie nowych form przyrody.

Zasady realizacyjne, którymi należy się kierować przy wdrażaniu działań podejmowanych dla osiągnięcia w/w celu:

- przeciwdziałanie marginalizacji obszarów,
- ochrona różnorodności przyrodniczej i kulturowej,
- lokowanie nowych inwestycji w pierwszej kolejności na terenach już zainwestowanych lub do tego celu wyznaczonych (nie pomniejszanie istniejących zasobów Parku),
- promowanie rozwoju wielofunkcyjnego,
- kształtowanie sieci powiązań przyrodniczych Parku z otoczeniem,

- ograniczenie ruchu samochodowego wewnątrz Parku,
- minimalizowanie szkodliwego oddziaływania na środowisko,
- opieranie modernizacji Parku na planach zagospodarowania przestrzennego,
- kształtowanie wysokiej jakości przestrzeni publicznych.

Dla osiągnięcia zamierzonego celu należy podjąć następujące działania:

- Wyznaczenie stref o szczególnym znaczeniu dla zachowania wartości przyrodniczych Parku,
- Wprowadzanie nowych form ochrony przyrody i eliminacja niektórych gatunków roślin,
- Usprawnienie systemu zarządzania terenami zielonymi,
- Zachowanie i wzbogacanie zabytkowej kompozycji Parku,
- Kształtowanie nowych form architektury krajobrazu i zachowanie dotychczasowej kompozycji Parku,
- Zachowanie dóbr kultury i tradycji,
- Utrzymanie terenów otwartych.

Cel 2 Poprawa dostępności do terenów i urządzeń Parku

Z zaspokojeniem potrzeb użytkowników Parku związana jest również jego dostępność zarówno w sensie dojazdu do Parku, jak i możliwości poruszania się po jego terenie. Pomimo dosyć dobrego skomunikowania Parku z otoczeniem zasadniczą barierą dla osób docierających do Parku samochodem jest niedostateczna ilość parkingów.

Dostępność urządzeń parkowych obniża również niedostateczne oznakowanie jego obiektów. Dla osób docierających do Parku rowerem problemem jest brak ścieżek rowerowych bądź ich złe oznakowanie. Brak rozdzielania alei spacerowych i ścieżek rowerowych utrudnia bezpieczne korzystanie z oferty Parku.

Zasady realizacyjne, którymi należy się kierować przy wdrażaniu działań podejmowanych dla osiągnięcia w/w celu:

- przeciwdziałanie marginalizacji obszarów,

- lokalizowanie inwestycji infrastruktury transportowej i technicznej w pierwszej kolejności na terenach już zagospodarowanych z uwzględnieniem uwarunkowań środowiskowych,
- usprawnienie komunikacji na obszarze Parku,
- usprawnienie powiązań między Parkiem i otoczeniem.

Dla osiągnięcia zamierzonego celu należy podjąć następujące działania:

- Rozbudowa i modernizacja systemu komunikacji wewnątrz Parku,
- Poprawa powiązań komunikacyjnych Parku z jego otoczeniem (połączenia z systemem transportu publicznego oraz systemem parkingów na zewnątrz, włączenie w sieć ścieżek rowerowych funkcjonujących poza obszarem Parku).

SFERA EKONOMICZNA

Cel 3 Wzmocnienie i rozwój bazy ekonomicznej Parku

Dla pełnego wykorzystania walorów jakimi dysponuje Wojewódzki Park Kultury i Wypoczynku, z jego atrakcjami i potencjałem, niezbędne jest przygotowanie i wdrożenie przekształceń o charakterze organizacyjnym oraz stworzenie jasnych zasad dla wszystkich podmiotów działających na obszarze Parku. Jednostki tam działające z jednej strony powinny mieć zagwarantowane stabilność warunków prowadzenia swojej działalności, tak by mogły być one rentowne. Jednocześnie podmioty te powinny współdziałać z głównym administratorem tego terenu na rzecz rozwoju i dbałości o wysoki standard świadczonych usług zgodnych z misją i głównymi celami społecznymi Parku. We wszystkich tych relacjach rola WPKiW S.A. jest nadrzędna co do zasad dysponowania tą przestrzenią. Określenie wzajemnych relacji oraz zasad współpracy i obowiązków związanych z prowadzeniem działalności czy organizowania imprez na terenie Parku pozwoli na sprawniejsze i bardziej efektywne zarządzanie tym obszarem.

Dla podniesienia atrakcyjności Parku i stworzenia nowej oferty komercyjnej należy wyznaczyć strefy lokalizacji rozwoju usług oraz nowych inwestycji np. rozrywkowych, przy założeniu poszanowania i zachowania walorów przyrodniczych i kulturowych tego obszaru. Większa konkurencyjność na terenie Parku służyć powinna nie tylko podniesieniu jakości usług dla odwiedzających Park, lecz także poprawie wizerunku, uatrakcyjnieniu i konkurencyjności całego obszaru.

Zasady realizacyjne, którymi należy się kierować przy wdrażaniu działań podejmowanych dla osiągnięcia w/w celu:

- wspieranie konkurencyjności przedsiębiorstw,
- tworzenie warunków dla zwiększenia poziomu inwestycji,
- przeciwdziałanie marginalizacji obszarów,
- ochrona różnorodności przyrodniczej i kulturowej,
- lokowanie nowych inwestycji w pierwszej kolejności na terenach do tego celu przeznaczonych i dobrze skomunikowanych,
- promowanie rozwoju wielofunkcyjnego,
- współdziałanie i współpraca uczestników procesów rozwoju Parku,
- skoordynowane podejmowanie działań służących pozyskiwaniu środków finansowych na rozwój.

Dla osiągnięcia zamierzonego celu należy podjąć następujące działania:

- Tworzenie warunków dla nowych inwestycji komercyjnych,
- Tworzenie warunków dla rozwoju przedsiębiorczości dynamizującej i różnicującej ofertę Parku,
- Tworzenie warunków dla rozwoju strategicznych obiektów działających już na terenie Parku,
- Poprawa infrastruktury technicznej na terenie Parku.

Cel 4 Poprawa efektywności zarządzania Parkiem

Podniesienie efektywności zarządzania Parkiem jest ściśle związane z działaniami podejmowanymi w ramach realizacji celu wzmocnienia jego bazy ekonomicznej. Dla podniesienia efektywności zarządzania obszarem Parku wskazane jest kontynuowanie przekształceń własnościowych ukierunkowanych na większe zaangażowanie gmin. Cele rozwoju i modernizacji Parku możliwe będą do osiągnięcia jedynie przy wykreowaniu i restrukturyzacji podmiotu „operatora” całego obszaru. W porozumieniu z innymi podmiotami działającymi na terenie Parku będzie on realizował spójną politykę rozwoju tego obszaru oraz dbał o realizację celów społecznych. Efektywne zarządzanie wymaga sprawności w

prowadzeniu inwestycji i planowania, tak by poszczególne przedsięwzięcia tworzyły efekt synergiczny dla użytkowników Parku, jak również realizowały zasadę zrównoważonego rozwoju kreując przestrzeń przyjazną dla ludzi i wzmacniającą pozytywny wizerunek tej przestrzeni.

Zasady realizacyjne, którymi należy się kierować przy wdrażaniu działań podejmowanych dla osiągnięcia w/w celu:

- promowanie nowych metod zarządzania wspierających cele modernizacji Parku,
- dobrowolne współdziałanie i współpraca uczestników procesów rozwoju Parku,
- realizacja projektów szczególnie ważnych dla zrównoważonego rozwoju podejmowanych we współdziałaniu administracji publicznej z sektorem prywatnym,
- skoordynowane podejmowanie działań służących pozyskiwaniu środków finansowych na rozwój.

Dla osiągnięcia zamierzonego celu należy podjąć następujące działania:

- Przekształcenia prawno-organizacyjne,
- Zarządzanie poprzez projekty,
- Współpraca z różnymi partnerami z sektora publicznego i prywatnego oraz organizacjami społecznymi,
- Poprawa wizerunku Parku w kontekście rozwijania funkcji metropolitalnych Aglomeracji Górnośląskiej.

SFERA SPOŁECZNA

Cel 5 Zaspokojenie zróżnicowanych potrzeb użytkowników Parku

Sfera społeczna skupia się na zagadnieniach związanych z potrzebami psychofizycznymi człowieka, w tym jego potrzebami wyższego rzędu dotyczącymi między innymi wypoczynku, rozrywki, kultury i edukacji. Działania w zakresie zaspokojenia tych potrzeb powinny zmierzać w kierunku tworzenia całorocznej oferty Parku skierowanej dla różnych grup odbiorców w zależności od wieku, zainteresowań, czy też miejsca zamieszkania.

Stworzona oferta winna odpowiadać aktualnym trendom związanym ze wzrostem znaczenia zdrowego stylu życia oraz aktywnych form wypoczynku. Ponadto funkcjonowanie Parku oraz

korzystanie z jego oferty powinno odbywać się w poczuciu bezpieczeństwa jego użytkowników.

Zasady realizacyjne, którymi należy się kierować przy wdrażaniu działań podejmowanych dla osiągnięcia w/w celu:

- wysoka atrakcyjność urządzeń i obiektów działających w Parku,
- przeciwdziałanie marginalizacji różnych grup społecznych,
- ochrona różnorodności przyrodniczej i kulturowej podkreślającej tożsamość Parku,
- promowanie rozwoju wielofunkcyjnego,
- wysoka jakość przestrzeni publicznych i otwartych,
- wysoki poziom bezpieczeństwa w Parku,
- duża różnorodność i dostępność oferty Parku,
- promowanie aktywnego i zdrowego trybu życia,
- krzewienie harmonii życia człowieka z przyrodą.

Dla osiągnięcia zamierzonego celu należy podjąć następujące działania:

- Wspieranie inicjatyw dotyczących bezpieczeństwa publicznego,
- Wzmocnienie i zróżnicowanie oferty Parku w zakresie nauki, edukacji i kultury (całoroczność),
- Wzmocnienie i zróżnicowanie oferty Parku w zakresie kultury fizycznej i sportu (całoroczność),
- Wzmocnienie i zróżnicowanie oferty Parku w zakresie rozrywki i wypoczynku (całoroczność),
- Stworzenie pakietów ofert dla różnych grup wiekowych.

4. WDRAŻANIE PROGRAMU

4.1 ZARZĄDZANIE ROZWOJEM PARKU

W społecznej świadomości przestrzeń Wojewódzkiego Parku Kultury i Wypoczynku jest traktowana jako obszar w całości zarządzany przez jeden podmiot. Jednakże w rzeczywistości tak nie jest. Poza Spółką WPKiW S.A. będącą głównym operatorem przestrzeni Parku na jego obszarze działają jednostki podległe Samorządowi Województwa Śląskiego i miastu Chorzów, jak również inne podmioty działające w oparciu o umowy dzierżawy czy najmu terenu lub obiektów od WPKiW S.A. Z punktu widzenia efektywności zarządzania zasadnym wydaje się wykreowanie jednego podmiotu odpowiedzialnego za całą przestrzeń Parku. W obecnym stanie prawnym podmiot ten musi funkcjonować jako spółka akcyjna, zgodnie z warunkami podyktowanymi decyzją Ministra Skarbu Państwa przekazującą akcje WPKiW S.A. na rzecz Samorządu Województwa Śląskiego.

Uznając powyższe uwarunkowania oraz kierując się zasadami określonymi w niniejszym Programie celowym jest podjęcie działań w następujących sferach:

- współpracy i koordynacji działań pomiędzy jednostkami podległymi samorządowi województwa i lokalnemu a działającymi na terenie Parku,
- kształtowania umów pomiędzy WPKiW S.A. a dzierżawcami i najemcami działającymi na terenie Parku,
- współpracy z organizacjami społecznymi oferującymi pomoc i realizację działań na rzecz Parku,
- organizacyjnej WPKiW S.A.

Jednym z istotnych zadań dotyczących usprawnienia procesów zarządzania jest koordynacja działań podejmowanych przez WPKiW S.A. oraz inne podmioty podległe Samorządowi Województwa Śląskiego tj. Skansen i Stadion Śląski, a także miastu Chorzów – Planetarium Śląskie.

Dotychczasowa działalność tych podmiotów w niewielkim stopniu jest skoordynowana, co powoduje trudności w tworzeniu spójnej oferty i jej promocji oraz realizacji dużych projektów podnoszących atrakcyjność i dostępność przestrzeni Parku.

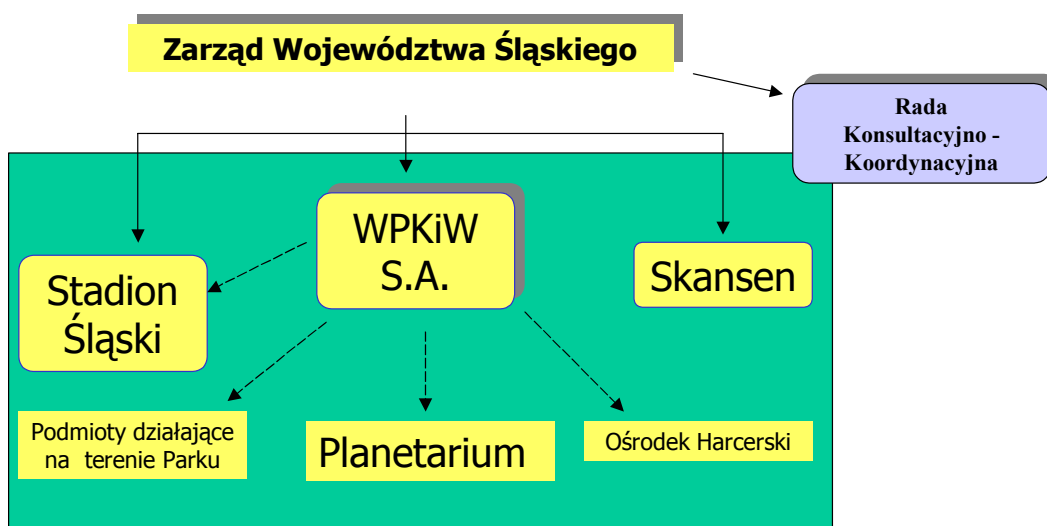
W tym celu proponuje się powołanie zespołu o charakterze konsultacyjno-koordynacyjnym, stanowiącym ciało doradcze dla Zarządu Województwa Śląskiego i Zarządu WPKiW S.A.

W skład zespołu pn. Rada Konsultacyjno-Koordynacyjna, powoływanego przez Zarząd Województwa, wejść powinni m.in.:

- Przedstawiciel Zarządu Województwa Śląskiego,
- Prezes WPKiW S.A.,
- Dyrektor Stadionu Śląskiego,
- Dyrektor Skansenu,
- Dyrektor Planetarium,
- Dyrektor Ośrodka Harcerskiego,
- Przedstawiciel organizacji społecznych działających na rzecz Parku,
- Przedstawiciel dzierżawców i najemców działających na terenie Parku.

Do głównych zadań Rady należeć powinna wymiana informacji o inicjatywach podejmowanych przez podmioty działające na terenie Parku, uzgadnianie zakresu i sposobu realizacji wspólnych projektów np. dotyczących zintegrowanej oferty Parku i jej promocji, modernizacji i rozwoju infrastruktury oraz poprawy bezpieczeństwa. Rada powinna uzgadniać roczne plany działalności jednostek działających na terenie Parku i przedstawiać je odpowiednim organom. Istotnym zadaniem tego zespołu byłoby również monitorowanie i ocena wdrażania Programu Modernizacji.

Schemat zależności na terenie WPKiW im. Gen. J.Ziętka



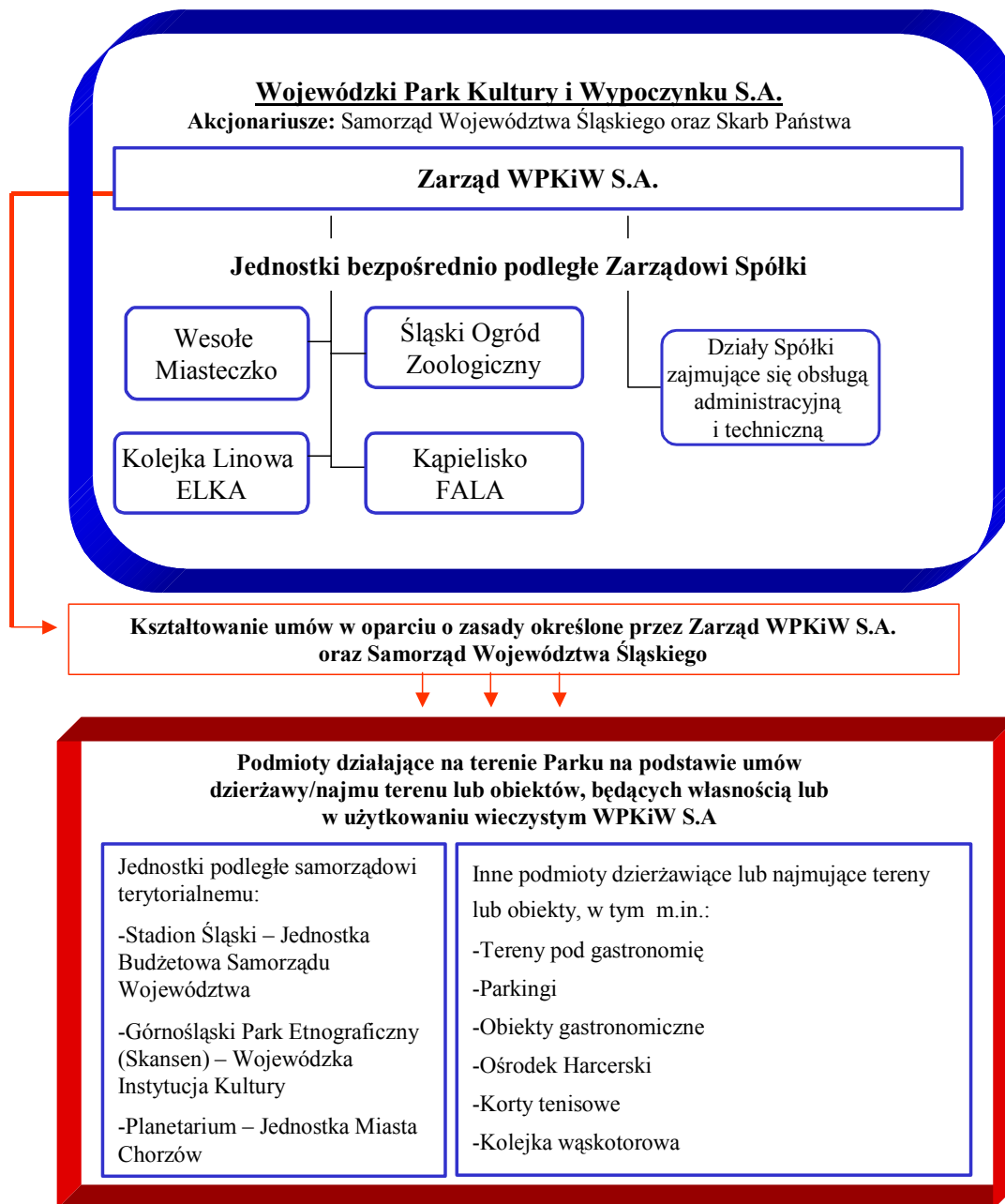
- Zależność bezpośrednia
- - - - -→ Zależność pośrednia wynikająca np. z umowy dzierżawy czy najmu terenu lub obiektu od WPKiW S.A.

Dla właściwego i efektywnego gospodarowania zasobami Parku niezbędnym staje się ustalenie przejrzystych i jasnych zasad prowadzenia działalności na jego obszarze. Dotyczy to wyznaczania lokalizacji poszczególnych rodzajów działalności z uwzględnieniem charakteru miejsca i funkcji danego obszaru oraz określenia standardów w zakresie długości zawieranych umów i ich efektywności ekonomicznej dla WPKiW S.A.

Ze względu na społeczne znaczenie oraz publiczny charakter przestrzeni należy podjąć współpracę z organizacjami społecznymi zainteresowanymi przyszłością Parku. W toku opracowania Programu organizacje społeczne wielokrotnie zgłaszały gotowość realizacji zadań na rzecz Parku z zakresu edukacji, kultury, bezpieczeństwa, w tym np. w formie opieki nad określonymi obiektami lub przeprowadzenia prac na jego rzecz.

Dla sprawnego wdrożenia Programu Modernizacji oraz realizacji skutecznej polityki rozwoju Parku, opartej na jasnych zasadach prowadzenia działalności na jego terenie i skoordynowanej współpracy na rzecz jego rozwoju, koniecznym jest przeprowadzenie zmian w strukturze organizacyjnej WPKiW S.A. Obok przeprowadzenia działań reorganizacyjnych i restrukturyzacyjnych w dotychczasowej strukturze Spółki powinna ona rozwinąć funkcje związane z koordynacją zarządzania przestrzenią oraz współpracą z podmiotami działającymi na terenie Parku i organizacjami społecznymi działającymi na jego rzecz. Konieczne jest określenie, a także stosowanie przejrzystych i jednolitych zasad prowadzenia działalności komercyjnej na terenie Parku, w tym w aspekcie architektury i estetyki obiektów.

Kształtowanie relacji pomiędzy podmiotami działającymi na terenie Parku.



Obecna forma zarządzania przestrzenią i rozwojem Parku może powodować trudności w zakresie zapewnienia stabilności finansowej tego obszaru – instytucji o znaczeniu regionalnym pełniącym wiele funkcji publicznych z m.in. zakresu edukacji, kultury i rekreacji. Z tego też względu należy podjąć starania zmierzające do takich przekształceń podmiotu zarządzającego tym obszarem, by umożliwić łatwiejsze pozyskiwanie finansowania

z publicznych źródeł dla obszarów działalności Parku, które mają charakter niekomercyjny a realizują funkcje o istotnym znaczeniu społecznym.

4.2 REALIZACJA PROGRAMU I FINANSOWANIE ROZWOJU PARKU

Przyjęto, iż wyznaczone w Programie cele i działania będą realizowane poprzez konkretne projekty. Propozycje projektów powstały w wyniku konsultacji społecznych prowadzonych z różnymi instytucjami, jak również organizacjami społecznymi zainteresowanym sprawami i problemami rozwoju Wojewódzkiego Parku Kultury i Wypoczynku. W toku prowadzonych prac wyznaczono 17 projektów o zróżnicowanym charakterze, które w długookresowej perspektywie czasowej pozwolą na zapewnienie funkcjonowania Parku przy jednoczesnym podniesieniu atrakcyjności tego obszaru.

Zalicza się do nich:

1. System monitoringu WPKiW
2. Centrum Inicjatyw Społecznych
3. Modernizacja Kąpieliska „Fala” – z lodowiskiem w zimie
4. Modernizacja Promenady Gen. Jerzego Ziętka
5. Park Aktywnej Rekreacji
6. Teren wystaw:
 - 6a. Śląskie Centrum Sztuki Współczesnej
 - 6b. Rosarium
 - 6c. Renowacja Ogrodu Japońskiego
 - 6d. Hala wystaw Kapelusz
7. Śląska Galeria Rzeźby
8. Główna trasa rowerowa-narciarska
9. Modernizacja Śląskiego Wesołego Miasteczka
10. Modernizacja Kolejki Wąskotorowej
11. Parkingi Strategiczne
12. Ścieżki edukacyjno-przyrodnicze
13. Modernizacja Kolejki Linowej „Elka”
14. Modernizacja Śląskiego Ogrodu Zoologicznego
15. Centrum kongresowo-hotelowe/Centrum turystyki pobytowej (ośrodek kempingowy i karawaningowy)
16. Renowacja zbiorników, cieków wodnych i kanałów (w tym ochrona płazów)

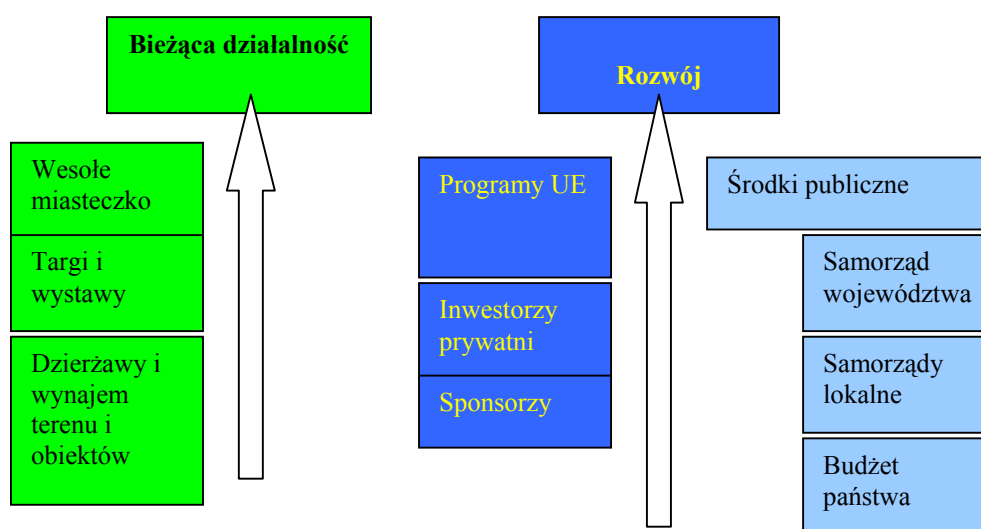
17. Centrum edukacji i ekologii:

17a. „Młodzież dla Parku”

17b. Centrum edukacji ekologicznej społeczeństwa „Człowiek i środowisko”

Dla zapewnienia skuteczności zamierzeń modernizacyjnych istotnym zadaniem jest określenie źródeł finansowania bieżącej działalności Parku jak również zamierzeń inwestycyjnych podnoszących jego atrakcyjność.

Główne źródła finansowania Parku



Realizacja zaplanowanych projektów wymagać będzie zaangażowania znacznych środków finansowych, których wielkość znacznie przekroczy możliwości WPKiW S.A. oraz Samorządu Województwa Śląskiego. Nie jest także zasadne by wszystkie z zaproponowanych zadań realizować samodzielnie bez zewnętrznego wsparcia. Z tego też względu **powodzenie i realizacja zawartych w Programie projektów zależeć będzie w głównej mierze od sprawności „operatora Parku” WPKiW S.A. w prowadzeniu montażu finansowego z różnych źródeł dla finansowania poszczególnych projektów oraz angażowania się instytucji i organizacji społecznych deklarujących pomoc w realizacji niektórych zadań.**

Tak więc obok środków własnych WPKiW S.A. poszczególne projekty powinny uzyskać wsparcie ze środków finansowych:

- programów współfinansowanych ze środków Unii Europejskiej,
- środków publicznych, w tym samorządów lokalnych, samorządu województwa i budżetu państwa,

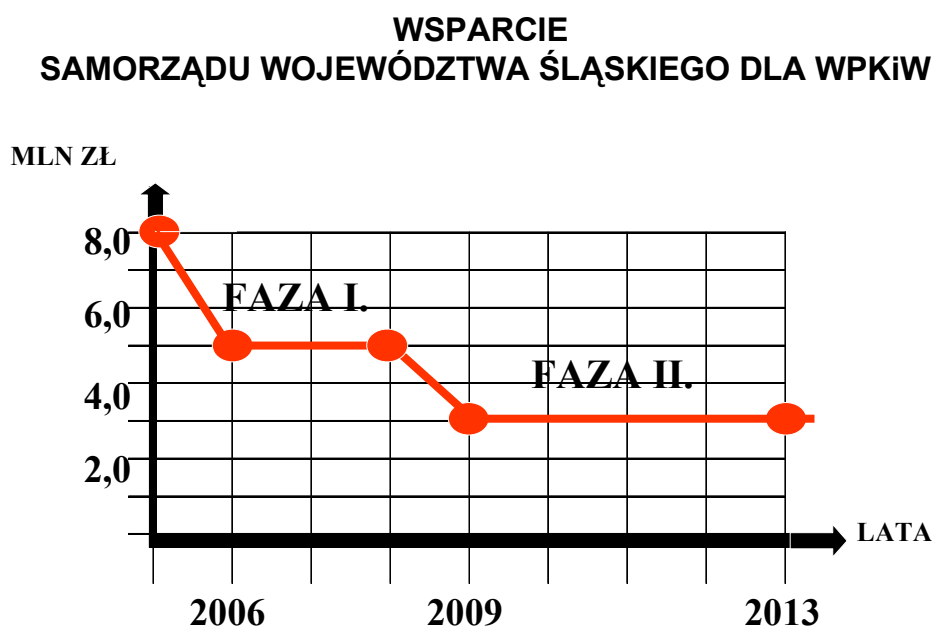
- sponsorów,
- prywatnych inwestorów.

Realizacja Programu Modernizacji ze względu na wielość i zakres zaprojektowanych tutaj zadań zaplanowana jest na lata 2006-2013 i kolejne. Realizacja przedstawionych projektów powinna być rozłożona w czasie, gdyż nie będzie możliwe rozpoczęcie wszystkich zaplanowanych zadań w jednym momencie.

Wdrażanie i realizację Programu Modernizacji w długim okresie czasu można podzielić na 3 fazy:

- Faza I – Restrukturyzacja – obejmująca lata 2006-2008,
- Faza II - Budowanie – obejmująca lata 2009-2013,
- Faza III – Stabilizowanie – po roku 2013.

Zaangażowanie finansowe samorządu województwa w realizację poszczególnych faz Programu Modernizacji przedstawia poniższy wykres.



W latach 2006-2008 w ramach realizacji Programu, planowane jest rozpoczęcie działań w kilku projektach. Ich realizacja uzależniona będzie jednak od pozyskania wsparcia finansowego ze źródeł zewnętrznych, w tym ze środków publicznych jednostek samorządu terytorialnego.

W chwili obecnej nie jest możliwe dokładne oszacowanie wartości wszystkich projektów w pełnym ich zakresie. Przygotowanie niniejszego Programu stanowi pierwszy etap procesu

modernizacji Parku. Kolejnym krokiem będzie podjęcie przez Zarząd WPKiW S.A. i samorząd województwa aktywnych działań ukierunkowanych na przygotowanie Programów Wykonawczych (rzeczowo-finansowych) dla poszczególnych projektów oraz pozyskanie dla nich źródeł finansowania, w tym włączenia i aktywizację samorządów lokalnych w realizację niektórych z nich.

Szacowane nakłady finansowe dla realizacji poszczególnych zadań w wybranych projektach w pierwszej fazie wdrażania Programu obejmującej lata 2006-2008.

Numer i nazwa projektu	Planowane, zadanie do zrealizowania	Szacunkowa wartość (w zł)	Termin realizacji (lata)		
			2006	2007	2008
1. System monitoringu WPKiW	Park - monitoring i ochrona	2 000 000,00	1 000 000,00	1 000 000,00	
3. Modernizacja Kąpieliska "Fala" - z lodowiskiem w zimie	Razem	9 500 000,00	950 000,00	6 550 000,00	2 000 000,00
	Fala - kompleksowy remont basenów	2 000 000,00	500 000,00	1 500 000,00	
	Fala - wymiana ogrodzenia	600 000,00		600 000,00	
	Fala - wymiana nawierzchni na kostkę brukową, klomby, mała architektura	1 000 000,00		1 000 000,00	
	Fala - remont budynków, elewacje, dachy, okna	900 000,00	450 000,00	450 000,00	
	Fala - podniesienie atrakcyjności kąpieliska	5 000 000,00		3 000 000,00	2 000 000,00
4. Modernizacja Promenady Gen. Jerzego Ziętka	Razem	6 500 000,00	2 050 000,00	2 100 000,00	2 350 000,00
	Park - wymiana lamp oświetlenia z kablami zasilającymi (wszystkie) – 50%	1 500 000,00	250 000,00	1 250 000,00	
	Park - fontanny na terenie całego Parku	1 000 000,00	1 000 000,00		
	Park - wymiana chodników: Promenada	3 000 000,00	500 000,00	500 000,00	2 000 000,00
	Modernizacja Przystani Wodnej (ławki, nabrzeże, wyposażenie)	450 000,00	150 000,00	150 000,00	150 000,00

	Modernizacja i udroźnienie kanału regatowego a). oświetlenie z kablami b). nawierzchnia siedzisk c). przygotowanie kanału do pełnienia naturalnego lodowiska w zimie	550 000,00	150 000,00	200 000,00	200 000,00
6. Teren wystaw	Razem	3 850 000,00	2 000 000,00	1 850 000,00	
	Park - Hala Wystaw "Kapelusz"	2 000 000,00	1 000 000,00	1 000 000,00	
	Park - Rosarium i Ogród Japoński	1 850 000,00	1 000 000,00	850 000,00	
8. Główna trasa rowerowo-narciarska	Razem	3 900 000,00	850 000,00	1 700 000,00	1 350 000,00
	Oznakowanie Parku (wyznaczenie ciągów komunikacyjnych) i ścieżek rowerowo-narciarskich według kompleksowego projektu i po przetargu	700 000,00	350 000,00	350 000,00	
	I etap	3 000 000,00	500 000,00	1 250 000,00	1 250 000,00
	Budowa zaplecza technicznego: miejsca postojowe, toalety, stojaki na rowery	200 000,00		100 000,00	100 000,00
9. Modernizacja Śląskiego Wesołego Miasteczka	Razem	51 250 000,00	1 400 000,00	5 850 000,00	44 000 000,00
	Śl.W.M - zakup rollercoastera	32 000 000,00			32 000 000,00
	Śl.W.M - zakup urządzeń rekreacyjnych	17 000 000,00		5 000 000,00	12 000 000,00
	Śl.W.M. - wymiana części ogrodzenia	500 000,00	500 000,00		
	Śl.W.M. - remont budynku skoternii: wymiana okien, elewacja	150 000,00	150 000,00		
	Śl.W.M - biuro obsługi klienta: nowy budynek	800 000,00	400 000,00	400 000,00	
	Śl.W.M - nawierzchnie: wymiana na kostkę, latarnie, ławki, kosze	800 000,00	350 000,00	450 000,00	
11. Parkingi strategiczne	Razem	8 700 000,00	700 000,00	4 000 000,00	4 000 000,00
	Parking przy ogrodzeniu ZOO od ul. Złotej	700 000,00	700 000,00		
	I etap: stworzenie parkingu przy ul. Złotej (ok. 10 ha) w miejsce dzikich ogródków rekreacyjnych	8 000 000,00		4 000 000,00	4 000 000,00

13. Modernizacja Kolejki Linowej "Elka"	I etap: wymiana odcinka Stadion Śląskie – Śląskie Wesole Miasteczko II etap: wymiana odcinków Stadion Śląski – Planetarium; Planetarium – Śląskie Wesole Miasteczko	10 000 000,00	2 000 000,00	4 000 000,00	4 000 000,00
14. Modernizacja Śląskiego Ogrodu Zoologicznego	Razem	4 676 825,00	4 596 825,00	80 000,00	
	ZOO – dobudowa pomieszczeń dla żyraf w pawilonie żyraf	400 000,00	400 000,00		
	ZOO – budowa terarium i egzotarium	1 746 825,00	1 746 825,00		
	ZOO – woliera dla dużych ptaków	300 000,00	300 000,00		
	ZOO – wymiana ciągu kanalizacyjnego od stawu kormoranów do kolektora	100 000,00	100 000,00		
	ZOO – woliera dla czapli	300 000,00	300 000,00		
	ZOO – pawilon dydaktyczny	350 000,00	350 000,00		
	ZOO – adaptacja pawilonu słońi	350 000,00	350 000,00		
	ZOO – dachy w starej żyrafiarni, danieli i ssaków drapieżnych	150 000,00	150 000,00		
	ZOO – przebudowa pawilonu małp	400 000,00	400 000,00		
	ZOO – dobudowa budynków dla lwów	400 000,00	400 000,00		
	ogrodzenia wewnętrzne	180 000,00	100 000,00	80 000,00	
16. Renowacja zbiorników, cieków wodnych i kanałów (w tym ochrona płazów)	Park - kanalizacja w rejonie centralnym	800 000,00	400 000,00	400 000,00	
Suma		101 176 825,00	15 946 000,00	27 530 000,00	57 700 000,00

Źródło: opracowanie własne na podstawie danych WPKiW S.A.

W pierwszej fazie wdrażania Programu obejmującej lata 2006-2008 możliwe będzie podjęcie pozostałych projektów nie wskazanych w powyższej tabeli, jednak ich wdrożenie zależało będzie od zaangażowania wskazanych potencjalnych realizatorów oraz od aktywności i skuteczności podejmowanych przez Zarząd WPKiW S.A. działań.

Aby uzyskać pożądaný efekt wdrożeniowy Programu i nie rozpraszać środków finansowych, wskazane zostały projekty, które powinny być realizowane w pierwszej kolejności, są to :

- Projekt nr 1 – System monitoringu WPKiW,
- Projekt nr 4 – Modernizacja Promenady Gen. Jerzego Ziętka,
- Projekt nr 6d – Hala wystaw Kapelusz,
- Projekt nr 8 – Główna trasa rowerowa-narciarska,
- Projekt nr 9 – Modernizacja Śląskiego Wesołego Miasteczka,
- Projekt nr 11 – Parkingi Strategiczne,
- Projekt nr 13 – Modernizacja Kolejki Linowej „Elka”,
- Projekt nr 14 – Modernizacja Śląskiego Ogrodu Zoologicznego.

Za takim wyborem projektów przemawiają zarówno względy ekonomiczne – zwiększenie dochodów dla Parku, które mogą być przeznaczone na jego utrzymanie i rozwój (projekty 6d, 9 i 11), jak i względy społeczne.

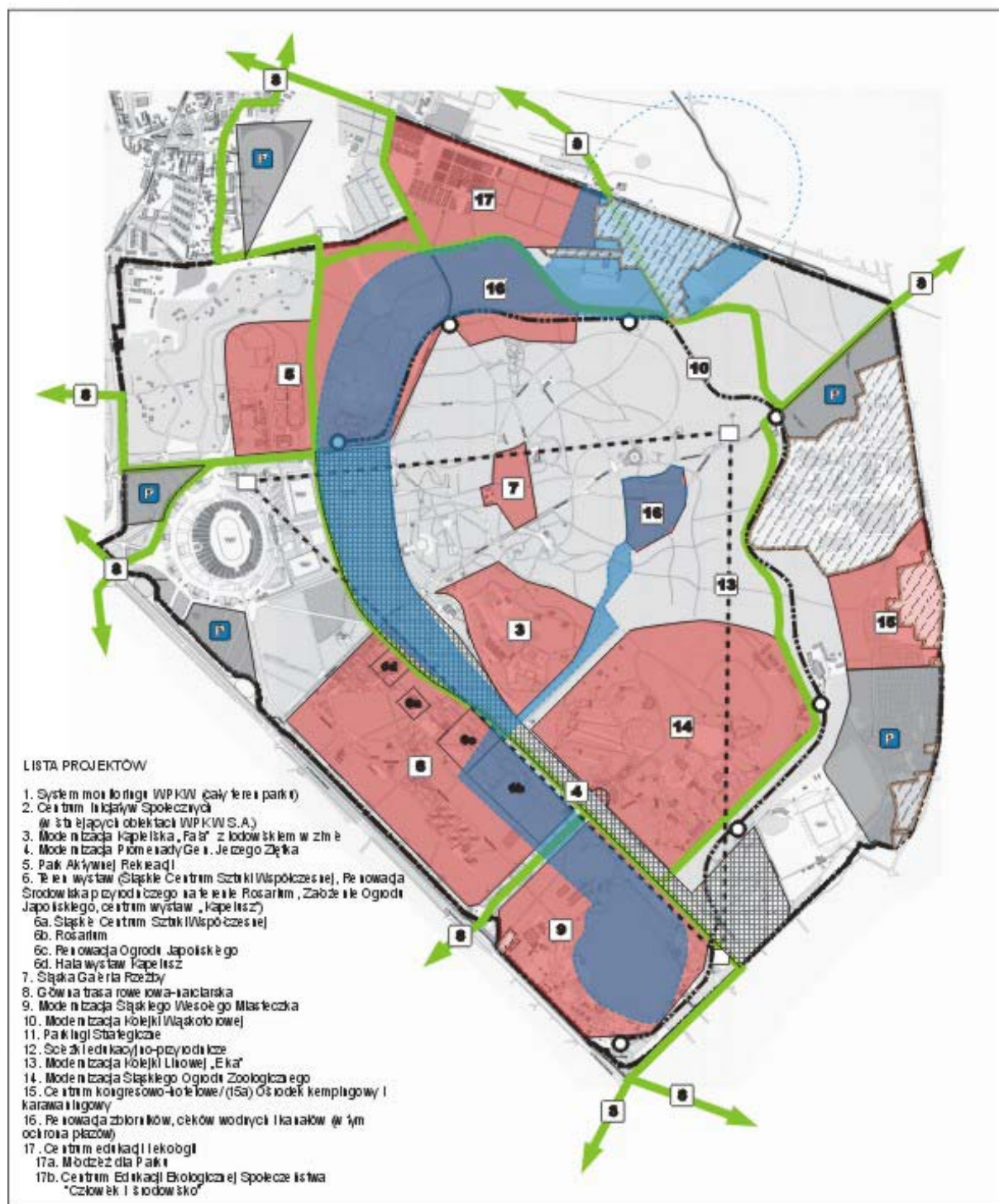
W kolejnych latach realizacja Programu przebiegać powinna zgodnie z Programami Wykonawczymi do poszczególnych projektów.

4.3 KARTY PROJEKTÓW

Lista projektów programu

NUMER PROJEKTU	NAZWA PROJEKTU
1.	System monitoringu WPKiW
2.	Centrum Inicjatyw Społecznych
3.	Modernizacja Kąpieliska „Fala” – z lodowiskiem w zimie
4.	Modernizacja Promenady Gen. Jerzego Ziętka
5.	Park Aktywnej Rekreacji
6.	Teren wystaw:
6a	Śląskie Centrum Sztuki Współczesnej
6b	Rosarium
6c	Renowacja Ogrodu Japońskiego
6d	Hala wystaw Kapelusz
7.	Śląska Galeria Rzeźby
8.	Główna trasa rowerowa-narciarska
9.	Modernizacja Śląskiego Wesołego Miasteczka
10.	Modernizacja Kolejki Wąskotorowej
11.	Parkingi Strategiczne
12.	Ścieżki edukacyjno-przyrodnicze
13.	Modernizacja Kolejki Linowej „Elka”
14.	Modernizacja Śląskiego Ogrodu Zoologicznego
15.	Centrum szkoleniowo-hotelowe lub (15 bis) Centrum turystyki pobytowej (ośrodek kempingowy i karawaningowy)
16.	Renowacja zbiorników, cieków wodnych i kanałów (w tym ochrona płązów)
17.	Centrum edukacji i ekologii:
17a	„Młodzież dla Parku”
17 b	Centrum edukacji ekologicznej społeczeństwa „Człowiek i Środowisko”

Orientacyjna lokalizacja projektów



Karta projektu nr 1

1. Nazwa projektu	System monitoringu WPKiW
2. Lokalizacja	Teren całego Parku
3. Cele projektu: podstawowe i uzupełniające	<ul style="list-style-type: none"> - Wzrost bezpieczeństwa osób przebywających na terenie Parku - Ochrona przed dewastacją obiektów i urządzeń
4. Szczegółowy opis projektu	<ul style="list-style-type: none"> - Stworzenie systemu monitoringu, umożliwiającego szybkie powiadamianie o zdarzeniach służbom interwencyjnym (staż pożarna, pogotowie, policja) oraz koordynację działań z innymi podmiotami działającymi w Parku m.in. ze Stadionem Śląskim - Współpraca z policją, strażą miejską - patrole na terenie Parku - Współpraca ze stowarzyszeniami w zakresie powołania i organizacji patroli społecznych
5. Potencjalni beneficjenci projektu	<ul style="list-style-type: none"> - Użytkownicy Parku, - WPKiW S.A., - Prowadzący działalność na terenie Parku
6. Planowane wydatki projektu i potencjalne źródła jego finansowania	<p>2 mln zł</p> <p>Źródła finansowania: Fundusze europejskie, środki własne, środki publiczne</p>
7. Potencjalni realizatorzy projektu	WPKiW S.A.
8. Termin realizacji (od – do)	2006 r. – 2007 r.

Karta projektu nr 2

1. Nazwa projektu	Centrum Inicjatyw Społecznych
2. Lokalizacja	Pomieszczenia WPKiW S.A. (możliwa lokalizacja: w budynku dyrekcji WPKiW, w budynku na terenie Ośrodka Harcerskiego lub na terenie byłego PTTK-u)
3. Cele projektu: podstawowe i uzupełniające	<ul style="list-style-type: none"> - Zaangażowanie społeczności w funkcjonowanie Parku, podniesienie stopnia identyfikacji dzieci i młodzieży z Parkiem i odpowiedzialności za jego przyszłość - Edukacyjny (nauka przez pracę, kształtowanie postaw prospołecznych, proekologicznych) - Zwiększenie bezpieczeństwa w Parku - Zmniejszenie kosztów utrzymania Parku (społecznie wykonywane prace pielęgnacyjne, konserwacja)
4. Szczegółowy opis projektu	<ul style="list-style-type: none"> - Wyznaczenie koordynatora ds. realizacji inicjatyw społecznych, w tym wyznaczenie zadań i zakresu prac oraz form współpracy - Organizacja zaplecza technicznego - Organizowanie prac interwencyjnych (np. akcja – „sprzątanie świata”) - Organizowanie prac o charakterze ciągłym (np. opieka nad elementami małej architektury)
5. Potencjalni beneficjenci projektu	<ul style="list-style-type: none"> - Użytkownicy Parku, - Społeczności lokalne, - WPKiW S.A
6. Planowane wydatki projektu i potencjalne źródła jego finansowania	Źródła finansowania: środki własne WPKiW S.A. ; środki publiczne, środki prywatne
7. Potencjalni realizatorzy projektu	WPKiW S.A., fundacje i stowarzyszenia, szkoły
8. Termin realizacji (od – do)	2006 r. i dalej

Karta projektu nr 3

1. Nazwa projektu	Modernizacja Kąpieliska „Fala” – z lodowiskiem w zimie
2. Lokalizacja	Obecny teren kąpieliska „Fala”
3. Cele projektu: podstawowe i uzupełniające	<ul style="list-style-type: none"> - Umożliwienie szerokiemu gronu odbiorców wypoczynku i uprawiania aktywnej rekreacji - Całoroczność świadczonych usług (wprowadzenie oferty zimowej – lodowisko) - Popularyzacja letnich sportów wodnych na terenie Parku
4. Szczegółowy opis projektu	<ul style="list-style-type: none"> - Modernizacja istniejącej infrastruktury pod kątem programu tematycznego „świat wodny” (fala, wodospady, natryski, ciepłe źródła) i przy zachowaniu dostępności wyłącznie dla komunikacji pieszej, rowerowej oraz wewnętrznego transportu Parku - Stworzenie obiektów dodatkowych: boiska do piłki plażowej, place zabaw, gastronomia - Rozszerzenie oferty np. organizacja zajęć ruchowych w wodzie, organizacja półkolonii letnich i zimowych (współpraca ze szkołami i uczelniami)
5. Potencjalni beneficjenci projektu	- Użytkownicy Fali np.: rodziny z dziećmi, młodzież
6. Planowane wydatki projektu i potencjalne źródła jego finansowania	9,5 mln zł. Źródła finansowania: środki własne WPKiW S.A. środki prywatne, środki publiczne, fundusze europejskie
7. Potencjalni realizatorzy projektu	WPKiW S.A., inwestor prywatny, jednostki samorządu terytorialnego
8. Termin realizacji (od – do)	2006r. –2008 r.

Karta projektu nr 4

1. Nazwa projektu	Modernizacja Promenady Gen. Jerzego Ziętka
2. Lokalizacja	Promenada Gen. J Ziętka do al. Harcerskiej z powiązaniem komunikacyjnym z terenem parkingu strategicznego, teren ogrodu „Bambino”
3. Cele projektu: podstawowe i uzupełniające	<ul style="list-style-type: none"> - Zachowanie i wzmocnienie zabytkowych walorów architektoniczno-krajobrazowych parku, w tym utrzymanie głównej osi kompozycyjnej Parku - Podniesienie użytkowych walorów Promenady (rozdzielenie ruchu pieszego i rowerowego) - Odnowienie przestrzeni będącej wizytówką Parku
4. Szczegółowy opis projektu	<ul style="list-style-type: none"> - Organizacja strefy wejściowej do Parku od strony ul. Złotej („brama Parku” z placami „atrakcji” na wejściu), - Konserwacja i modernizacja obiektów architektonicznych, w tym charakterystycznych, zabytkowych (np. odnowa Kręgów Tanecznych i bramy wejściowej do ZOO, modernizacja przystani wodnej, modernizacja i udrożnienie kanału regatowego, odnowienie i uruchomienie fontann, odnowa rzeźb) - Odpowiednie oznakowanie obiektów - Pielęgnacja zieleni - Ulepszenie nawierzchni - Rozdzielenie ruchu pieszego i rowerowego - Budowa powiązań komunikacyjnych z parkingami strategicznymi i innymi źródłami zasilania komunikacyjnego
5. Potencjalni beneficjenci projektu	<ul style="list-style-type: none"> - Użytkownicy Parku, - Mieszkańcy okolicznych miast - Prowadzący działalność gospodarczą w Parku (dzierżawcy obiektów) - WPKiW S.A.
6. Planowane wydatki projektu i potencjalne źródła jego finansowania	6,5 mln zł (część kosztów: fontanny, nawierzchnie, oświetlenie) Źródła finansowania: WPKiW S.A., środki publiczne, środki prywatne, fundusze europejskie
7. Potencjalni realizatorzy projektu	WPKiW S.A.
8. Termin realizacji (od – do)	2006 r. i dalej

Karta projektu nr 5

1. Nazwa projektu	Park Aktywnej Rekreacji
2. Lokalizacja	Tereny Ośrodka Harcerskiego, tereny byłego PTTK-u oraz łąka przy ul. Siemianowickiej
3. Cele projektu: podstawowe i uzupełniające	<ul style="list-style-type: none"> - Stworzenie ogólnodostępnego miejsca aktywnego wypoczynku umożliwiającego uprawianie sportu, organizowania imprez sportowych m.in. dla szkół, pikników rodzinnych - Promocja aktywnego i zdrowego stylu życia - Zwiększenie oferty Parku w sezonie zimowym - Wspólne prowadzenie działań marketingowych i promocyjnych ze Stadionem Śląskim
4. Szczegółowy opis projektu	<ul style="list-style-type: none"> - Opracowanie koncepcji zagospodarowania całego terenu - Budowa obiektu centrum rekreacji sportowej z zapleczem odnowy biologicznej na terenie byłego PTTK-u - Budowa urządzeń sportowych i rekreacyjnych: boisk do różnego rodzaju gier sportowych, skate parku, ścianek wspinaczkowych o różnym stopniu trudności, placów zabaw z podziałem urządzeń na grupy wiekowe, parku linowego, mini stoku narciarskiego / toru do akrobacji rowerowych, strzelnicy dla biathlonu - Wyznaczenie „łąk” na miejsca piknikowe z elementami małej architektury (stoliki, ławki) - Wyznaczenie terenów do jazdy konnej - Uruchomienie wypożyczalni sprzętu sportowego i rekreacyjnego - Utrzymanie otwartego charakteru przestrzeni - Tworzenie wspólnej oferty Parku Aktywnej Rekreacji i Stadionu Śląskiego
5. Potencjalni beneficjenci projektu	- Użytkownicy Parku: rodziny z dziećmi, młodzież
6. Planowane wydatki projektu i potencjalne źródła jego finansowania	Źródła finansowania: środki prywatne, środki własne WPKiW S.A., środki publiczne, środki z funduszy europejskich
7. Potencjalni realizatorzy projektu	WPKiW S.A., inwestorzy prywatni
8. Termin realizacji (od – do)	2006 r. i dalej

Karta projektu nr 6

1. Nazwa projektu	Teren wystaw
2. Lokalizacja	Teren pomiędzy ulicą Chorzowską, Promenadą Gen. J. Ziętki, Śląskim Wesołym Miasteczkiem i Polami Marsowymi
3. Cele projektu: podstawowe i uzupełniające	<ul style="list-style-type: none"> - Uatrakcyjnienie oferty parku – stworzenie atrakcyjnego centrum wystaw stałych i czasowych - plenerowych - Generowanie dochodów dla Parku - Rozwój funkcji edukacyjnych i kulturalnych
4. Szczegółowy opis projektu	<ul style="list-style-type: none"> - Utworzenie Śląskiego Centrum Sztuki Współczesnej (patrz karta podprojektu nr 6a) - Modernizacja Hali Wystaw Kapelusz (patrz karta podprojektu nr 6d) - Renowacja środowiska przyrodniczego na terenie Rosarium (patrz karta podprojektu nr 6b) - Założenie Ogrodu Japońskiego (patrz karta podprojektu nr 6c) - Modernizacja infrastruktury technicznej, w tym jej dostosowanie do możliwości organizowania wystaw i imprez plenerowych - Zagospodarowanie terenów dla celów wystaw plenerowych (wyznaczenie kwartałów wystawienniczych) - Zachowanie otwartego charakteru przestrzeni
5. Potencjalni beneficjenci projektu	<ul style="list-style-type: none"> - WPKiW S.A. - Użytkownicy parku - Wystawcy - Organizatorzy imprez
6. Planowane wydatki projektu i potencjalne źródła jego finansowania	Źródła finansowania: fundusze europejskie, środki własne WPKiW S.A. , środki prywatne, środki publiczne, WFOŚiGW
7. Potencjalni realizatorzy projektu	WPKiW S.A., Fundacja dla Śląska i inne organizacje społeczne, inwestorzy prywatni
8. Termin realizacji (od – do)	2006 r. i dalej

Karta podprojektu nr 6a

1. Nazwa projektu	Śląskie Centrum Sztuki Współczesnej
2. Lokalizacja	Były pawilon kultury ogrodniczej
3. Cele projektu: podstawowe i uzupełniające	<ul style="list-style-type: none"> - Prezentacja dorobku śląskich twórców sztuki, kultury, nauki - Promocja sztuki współczesnej - Stworzenie miejsca prezentacji, warsztatów, przeglądów regionalnych i krajowych - Rozwój funkcji edukacyjno-kulturalnych - Zróżnicowanie oferty programowej Parku
4. Szczegółowy opis projektu	<ul style="list-style-type: none"> - Siedziba Regionalnej Kolekcji Sztuki Współczesnej - Stworzenie ośrodka interdyscyplinarnego - Organizacja prezentacji i warsztatów tematycznych - Współpraca z artystami z kraju i zagranicy - Modernizacja istniejącego budynku lub ewentualna budowa nowego, nowoczesnego pawilonu wystaw
5. Potencjalni beneficjenci projektu	<ul style="list-style-type: none"> - Śląskie środowisko kultury - Użytkownicy Parku, w tym szkoły i uczelnie
6. Planowane wydatki projektu i potencjalne źródła jego finansowania	Źródła: Środki z Ministerstwa Kultury i Dziedzictwa Narodowego, środki z funduszy europejskich
7. Potencjalni realizatorzy projektu	Fundacja dla Śląska lub inne organizacje społeczne
8. Termin realizacji (od – do)	2007r. –2008 r.

Karta podprojektu nr 6b

1. Nazwa projektu	Renowacja środowiska przyrodniczego na terenie Rosarium – projekt w realizacji
2. Lokalizacja	Teren Rosarium
3. Cele projektu: podstawowe i uzupełniające	<ul style="list-style-type: none"> - Podniesienie atrakcyjności oferty Parku - Promocja produktu markowego - Wzmocnienie funkcji edukacyjnych
4. Szczegółowy opis projektu	<ul style="list-style-type: none"> - Oczyszczenie i modernizacja zbiornika wodnego - Budowa wodociągu i instalacji wodnej ułatwiającej podlewanie róż - Przeprowadzenie prac naprawczych - Zakup i nasadzenie nowych kolekcji róż, wieloletnich krzewów ozdobnych i żywopłotowych - Przesadzenie wartościowych odmian starej kolekcji na terenie Rosarium
5. Potencjalni beneficjenci projektu	<ul style="list-style-type: none"> - WPKiW S.A. - Użytkownicy Parku
6. Planowane wydatki projektu i potencjalne źródła jego finansowania	1 mln zł Źródła finansowania: WFOŚiGW, WPKiW S.A.
7. Potencjalni realizatorzy projektu	WPKiW S.A.
8. Termin realizacji (od – do)	W realizacji – do końca 2007 r.

Karta podprojektu nr 6c

1. Nazwa projektu	Renowacja Ogrodu Japońskiego
2. Lokalizacja	Teren Ogrodu Japońskiego
3. Cele projektu: podstawowe i uzupełniające	<ul style="list-style-type: none"> - Podniesienie atrakcyjności oferty Parku - Stworzenie produktu markowego - Wzmocnienie funkcji edukacyjnych i kulturalnych
4. Szczegółowy opis projektu	<ul style="list-style-type: none"> - Uporządkowanie terenu, w tym wycinka drzew i krzewów - Remont i budowa ogrodzenia - Dosadzenie roślin charakterystycznych dla ogrodów japońskich - Umieszczenie oświetlenia na terenie ogrodu- latarnie kamienne- - Remont i budowa nowych ścieżek i schodów - Wystylizowanie basenów na styl ogrodów japońskich (żwirowe obrzeża, głązy)
5. Potencjalni beneficjenci projektu	<ul style="list-style-type: none"> - WPKiW S.A., - Użytkownicy Parku
6. Planowane wydatki projektu i potencjalne źródła jego finansowania	0,85 mln zł. WFOŚiGW, środki prywatne, środki własne WPKiW S.A., fundusze europejskie
7. Potencjalni realizatorzy projektu	WPKiW S.A.
8. Termin realizacji (od – do)	2008 r.-2010 r.

Karta podprojektu nr 6d

1. Nazwa projektu	Hala wystawowa Kapelusz
2. Lokalizacja	Hala wystawowa Kapelusz
3. Cele projektu: podstawowe i uzupełniające	<ul style="list-style-type: none"> - Uatrakcyjnienie oferty Parku - Stworzenie źródła dochodów dla Parku - Rozwój funkcji edukacyjnych i kulturalnych
4. Szczegółowy opis projektu	<ul style="list-style-type: none"> - Modernizacja Hali Wystaw Kapelusz pod kątem jej wielofunkcyjnego wykorzystania dla organizacji wystaw, pokazów, prezentacji, występów - Zorganizowanie zaplecza technicznego i usługowego (np. mała gastronomia, centrum informacyjno-doradcze, itp.)
5. Potencjalni beneficjenci projektu	<ul style="list-style-type: none"> - WPKiW S.A. - Użytkownicy parku - Wystawcy - Organizatorzy imprez
6. Planowane wydatki projektu i potencjalne źródła jego finansowania	<p>2 mln zł</p> <p>Źródła finansowania: fundusze europejskie, środki własne WPKiW S.A., środki prywatne, środki publiczne,</p>
7. Potencjalni realizatorzy projektu	WPKiW S.A., inwestorzy prywatni
8. Termin realizacji (od – do)	2006 r. i dalej

Karta projektu nr 7

1. Nazwa projektu	Śląska Galeria Rzeźby
2. Lokalizacja	Okolice restauracji Łania i tereny przyległe
3. Cele projektu: podstawowe i uzupełniające	<ul style="list-style-type: none"> - Promocja kultury regionu - Podniesienie atrakcyjności oferty Parku - Wykreowanie i promocja produktu markowego - Wzmocnienie funkcji edukacyjnych i kulturalnych
4. Szczegółowy opis projektu	<ul style="list-style-type: none"> - Modernizacja istniejących przestrzeni - Renowacja istniejących rzeźb - Pozyskanie nowych eksponatów - Stworzenie zaplecza (adaptacja budynku gospodarstwa pomocniczego) - Organizacja plenerów połączonych z warsztatami rzeźbiarskimi, w tym dla amatorów (młodzież i osoby dorosłe) - Stworzenie pracowni rzeźbiarskiej
5. Potencjalni beneficjenci projektu	<ul style="list-style-type: none"> - Artyści - Szkoły i uczelnie - Użytkownicy Parku - WPKiW S.A.
6. Planowane wydatki projektu i potencjalne źródła jego finansowania	<p>ok. 0,3 mln zł</p> <p>Źródła finansowania: środki prywatne, środki publiczne, fundusze europejskie</p>
7. Potencjalni realizatorzy projektu	Fundacja dla Śląska (podpisana umowa), ASP, WPKiW S.A.
8. Termin realizacji (od – do)	2007 r. – 2008 r.

Karta projektu nr 8

1. Nazwa projektu	Główna trasa rowerowa-narciarska
2. Lokalizacja	Teren WPKiW
3. Cele projektu: podstawowe i uzupełniające	<ul style="list-style-type: none"> - Promocja aktywnego i zdrowego stylu życia - Całoroczne uprawianie aktywnych form wypoczynku (rower-rolki - narty) - Podniesienie poziomu bezpieczeństwa użytkowników Parku
4. Szczegółowy opis projektu	<ul style="list-style-type: none"> - Stworzenie bezpiecznej trasy rowerowo-narciarskiej, bezkolizyjnej z innymi użytkownikami Parku, w tym oznakowanie trasy, przygotowanie nawierzchni - Budowa zaplecza technicznego i usługowego trasy: miejsca postojowe, mała gastronomia, toalety, stojaki na rowery - Uruchomienie wypożyczalni rowerów i sprzętu narciarskiego - Promocja trasy - Włączenie tras w system ścieżek rowerowych miast ościennych
5. Potencjalni beneficjenci projektu	<ul style="list-style-type: none"> - Użytkownicy Parku - WPKiW S.A.
6. Planowane wydatki projektu i potencjalne źródła jego finansowania	<p>3,9 mln zł (I etap)</p> <p>Źródło finansowania: środki własne WPKiW S. A., środki publiczne, fundusze europejskie</p>
7. Potencjalni realizatorzy projektu	WPKiW S.A., samorządy lokalne, stowarzyszenia i fundacje, inwestorzy prywatni
8. Termin realizacji (od – do)	2006 r. – 2007 r.

Karta projektu nr 9

1. Nazwa projektu	Modernizacja Śląskiego Wesołego Miasteczka
2. Lokalizacja	Śląskie Wesołe Miasteczko
3. Cele projektu: podstawowe i uzupełniające	<ul style="list-style-type: none"> - Uatrakcyjnienie oferty - Wzmocnienie produktu markowego - Rozwój funkcji rozrywkowych - Podniesienie poziomu bezpieczeństwa użytkowników
4. Szczegółowy opis projektu	<ul style="list-style-type: none"> - Modernizacja istniejących urządzeń i obiektów - Zakup nowych urządzeń dla różnych grup użytkowników - Pielęgnacja zieleni - Wydłużenie czasu otwarcia dla korzystających, w tym atrakcyjna iluminacja - Utworzenie ogólnodostępnych przestrzeni dla użytkowników Parku i włączenie ich w system terenów spacerowych
5. Potencjalni beneficjenci projektu	<ul style="list-style-type: none"> - Użytkownicy Parku, - WPKiW S.A.
6. Planowane wydatki projektu i potencjalne źródła jego finansowania	<p>51,25 mln zł</p> <p>Źródła finansowania: Środki prywatne, fundusze europejskie, środki własne WPKiW S.A.</p>
7. Potencjalni realizatorzy projektu	WPKiW S.A., inwestorzy prywatni
8. Termin realizacji (od – do)	2006 r. – 2010 r.

Karta projektu nr 10

1. Nazwa projektu	Modernizacja Kolejki Wąskotorowej
2. Lokalizacja	Obecny przebieg (z ewentualnym przedłużeniem wzdłuż Alei Harcerskiej)
3. Cele projektu: podstawowe i uzupełniające	<ul style="list-style-type: none"> - Wzrost atrakcyjności Parku - Rozwój funkcji rekreacyjnej Parku - Poprawa dostępności do różnych obiektów Parku
4. Szczegółowy opis projektu	<ul style="list-style-type: none"> - Zwiększenie częstotliwości kursowania kolejki poprzez wyznaczenie „mijanek”; - Modernizacja i zakup nowego taboru dostosowanego do przewozu osób niepełnosprawnych, matek z dziećmi w wózkach - Modernizacja istniejących i budowa nowych przystanków - Poprawa walorów widokowych i estetyki trasy - Budowa tematycznej ścieżki edukacyjnej „lokomotywy parowe”, w oparciu o zaplecze techniczne kolejki - Ewentualne przedłużenie trasy kolejki wzdłuż Alei Harcerskiej do Skansenu lub do planowanego parkingu
5. Potencjalni beneficjenci projektu	<ul style="list-style-type: none"> - Użytkownicy Parku - Operator kolejki
6. Planowane wydatki projektu i potencjalne źródła jego finansowania	Źródła finansowania: środki własne operatora kolejki, środki własne WPKiW S.A., środki prywatne
7. Potencjalni realizatorzy projektu	Operator kolejki, WPKiW S.A.
8. Termin realizacji (od – do)	2006r. –2008 r.

Karta projektu nr 11

1. Nazwa projektu	Parkingi Strategiczne
2. Lokalizacja	Teren pomiędzy MTK a Aleją Planetarium, tereny przy Stadionie Śląskim, część terenów dzikich ogródków rekreacyjnych przy ul. Złotej, teren poza granicami Parku na obszarze miasta Chorzowa przylegający do Alei Wycieczkowej
3. Cele projektu: podstawowe i uzupełniające	<ul style="list-style-type: none"> - Zapewnienie dostępności do Parku - Wyeliminowanie bądź znaczne ograniczenie ruchu samochodowego na terenie Parku
4. Szczegółowy opis projektu	<ul style="list-style-type: none"> - Studia przedprojektowe i projektowe - Budowa parkingów - Bezkolizyjne wjazdy na parkingi - Budowa infrastruktury technicznej i usługowej: kioski z informacjami o parku, tablice informacji turystycznej, ławki i zadaszenia, kasy, toalety
5. Potencjalni beneficjenci projektu	<ul style="list-style-type: none"> - Użytkownicy Parku - WPKiW S.A.
6. Planowane wydatki projektu i potencjalne źródła jego finansowania	8,7 mln zł (I etap) Źródła finansowania: środki własne WPKiW S.A., środki publiczne, środki prywatne
7. Potencjalni realizatorzy projektu	WPKiW S.A., samorzady lokalne i samorząd wojewódzki
8. Termin realizacji (od – do)	2006 r. –2007 r.

Karta projektu nr 12

1. Nazwa projektu	Ścieżki edukacyjno-przyrodnicze
2. Lokalizacja	Tereny otwarte WPKiW S.A.
3. Cele projektu: podstawowe i uzupełniające	<ul style="list-style-type: none"> - Podniesienie atrakcyjności oferty Parku - Edukacja przyrodnicza - Podnoszenie świadomości ekologicznej społeczeństwa
4. Szczegółowy opis projektu	<ul style="list-style-type: none"> - Wykonanie waloryzacji przyrodniczej - Budowa miejsc do prowadzenia zajęć dydaktycznych w terenie i edukacji proekologicznej - Oznakowanie tras zwiedzania - Wykonanie tablic informacyjnych np. z opisem roślin - Współpraca ze szkołami, uczelniami, organizacjami ekologicznymi
5. Potencjalni beneficjenci projektu	- Użytkownicy Parku, w tym dzieci i młodzież szkolna, studenci
6. Planowane wydatki projektu i potencjalne źródła jego finansowania	Źródła finansowania: fundusze europejskie, środki publiczne, środki prywatne, WFOŚiGW, środki własne WPKiW S.A.
7. Potencjalni realizatorzy projektu	WPKiW S.A., fundacje, stowarzyszenia, uczelnie
8. Termin realizacji (od – do)	2006 r. – 2007 r.

Karta projektu nr 13

1. Nazwa projektu	Modernizacja Kolejki Linowej „Elka”
2. Lokalizacja	Dotychczasowa lokalizacja
3. Cele projektu: podstawowe i uzupełniające	<ul style="list-style-type: none"> - Wzmocnienie produktu markowego Parku - Rozwój funkcji rozrywkowo-rekreacyjnej - Poprawa bezpieczeństwa użytkowników
4. Szczegółowy opis projektu	<ul style="list-style-type: none"> - Wymiana podpór - Wymiana napędu - Wymiana lin - Remont peronów – zautomatyzowanie wejść - Wymiana krzesełek lub modernizacja istniejących (możliwość wykonania zadania, z zachowaniem obecnego „otwartego” charakteru „Elki”) - Podświetlenie kolejki - Stworzenie systemu monitoringu na peronach - Informatyzacja systemu sprzedaży
5. Potencjalni beneficjenci projektu	<ul style="list-style-type: none"> - Użytkownicy Parku - WPKiW S.A.
6. Planowane wydatki projektu i potencjalne źródła jego finansowania	<p>10 mln zł</p> <p>Źródła finansowania: WPKiW S.A., fundusze europejskie</p>
7. Potencjalni realizatorzy projektu	WPKiW S.A., inwestor prywatny
8. Termin realizacji (od – do)	2006 r. – 2010 r.

Karta projektu nr 14

1. Nazwa projektu	Modernizacja Śląskiego Ogrodu Zoologicznego
2. Lokalizacja	Śląski Ogród Zoologiczny
3. Cele projektu: podstawowe i uzupełniające	<ul style="list-style-type: none"> - Wzmocnienie produktu markowego - Podniesienie atrakcyjności oferty - Przystosowanie obiektów do przepisów UE - Rozwój funkcji edukacyjnych
4. Szczegółowy opis projektu	<ul style="list-style-type: none"> - Przebudowa i rozbudowa obiektów - Specjalizacja programu ZOO - Utworzenie ogólnodostępnych przestrzeni dla użytkowników Parku i włączenie ich w system terenów spacerowych - Budowa pawilonu edukacyjnego (sale wykładowo-projekcyjne) - Budowa systemu informacji wizualnej i dźwiękowej
5. Potencjalni beneficjenci projektu	<ul style="list-style-type: none"> - Użytkownicy Parku, - WPKiW S.A. - Szkoły
6. Planowane wydatki projektu i potencjalne źródła jego finansowania	<p>4,68 mln zł</p> <p>Źródła finansowania: Środki publiczne, środki prywatne, fundusze europejskie, WFOŚiGW, środki własne WPKiW S.A.</p>
7. Potencjalni realizatorzy projektu	WPKiW S.A.
8. Termin realizacji (od – do)	2006 r. i dalej

Karta projektu nr 15

1. Nazwa projektu	Centrum kongresowo-hotelowe
2. Lokalizacja	Teren dzikich ogródków rekreacyjnych
3. Cele projektu: podstawowe i uzupełniające	<ul style="list-style-type: none"> - Stworzenie bazy biurowej i noclegowej dla funkcji wystawienniczych, rekreacyjnych i wypoczynkowych Parku, - Stworzenie produktu markowego Parku generującego dochód
4. Szczegółowy opis projektu	<ul style="list-style-type: none"> - Budowa zaplecza hotelowego o wysokim standardzie oraz hotelu dla turystów (średniej klasy) - Budowa sal konferencyjnych z odpowiednim wyposażeniem - Stworzenie zaplecza rekreacyjnego i rozrywkowego (basen, sauna, siłownia, kasyno, kino itp., gastronomia)
5. Potencjalni beneficjenci projektu	<ul style="list-style-type: none"> - WPKiW S.A. - Instytucje i przedsiębiorstwa - Środowiska branżowe - Turyści
6. Planowane wydatki projektu i potencjalne źródła jego finansowania	Źródło finansowania: środki prywatne
7. Potencjalni realizatorzy projektu	Inwestor prywatny
8. Termin realizacji (od – do)	2007 r. i dalej

Karta projektu nr 15 bis

1. Nazwa projektu	Centrum turystyki pobytowej (Ośrodek kempingowy i karawaningowy)
2. Lokalizacja	Teren dzikich ogródków rekreacyjnych
3. Cele projektu: podstawowe i uzupełniające	<ul style="list-style-type: none"> - Wykorzystanie niszowej (dla specyficznych odbiorców) turystycznej bazy noclegowej w miejscu stanowiącym wizytówkę Aglomeracji Górnośląskiej i województwa śląskiego - Stworzenie alternatywnej bazy noclegowej dla terenów wystawienniczych i imprez odbywających się w Parku - Uatrakcyjnienie oferty parku
4. Szczegółowy opis projektu	<ul style="list-style-type: none"> - Stworzenie bazy kempingowej o wysokim standardzie - Stworzenie zaplecza (węzły sanitarne, gastronomia, itp.) - Włączenie w sieć funkcjonujących „ośrodków kempingowych”
5. Potencjalni beneficjenci projektu	<ul style="list-style-type: none"> - WPKiW S.A. - Turyści
6. Planowane wydatki projektu i potencjalne źródła jego finansowania	Źródło finansowania: środki prywatne
7. Potencjalni realizatorzy projektu	Inwestor prywatny
8. Termin realizacji (od – do)	2008 r. i dalej

Karta projektu nr 16

1. Nazwa projektu	Renowacja zbiorników, cieków wodnych i kanałów
2. Lokalizacja	Teren zlewni od Osiedla „Węzłowiec” (teren Siemianowic Śląskich) poprzez staw w granicach Alei Leśnej i Klonowej, staw przez Przystani, kanał regatowy, Rosarium do stawu w Wesołym Miasteczku oraz obszar stawu koło Planetarium
3. Cele projektu: podstawowe i uzupełniające	<ul style="list-style-type: none"> - Uregulowanie stosunków wodnych na terenie Parku - Podniesienie atrakcyjności Parku - Ochrona środowiska naturalnego płazów
4. Szczegółowy opis projektu	<ul style="list-style-type: none"> - Wykonanie ekspertyz dotyczących możliwości zapewnienia zasilania stawu leżącego w granicach Alei Leśnej i Klonowej - Uregulowanie przepływu wody pomiędzy zbiornikami - Wyczyszczenie i udrożnienie zarośniętych zbiorników wodnych i cieków oraz kanału regatowego
5. Potencjalni beneficjenci projektu	<ul style="list-style-type: none"> - WPKiW S.A., - Użytkownicy Parku
6. Planowane wydatki projektu i potencjalne źródła jego finansowania	<p>5 mln zł – całość, w tym koszt kanalizacji w rejonie centralnym 0,8 mln zł</p> <p>WFOŚiGW, fundusze europejskie, środki własne WPKiW S.A., środki publiczne</p>
7. Potencjalni realizatorzy projektu	WPKiW S.A.
8. Termin realizacji (od – do)	2006 r. – 2010 r.

Karta projektu nr 17

1. Nazwa projektu	Centrum edukacji i ekologii
2. Lokalizacja	Byłe tereny Zakładu Produkcji Ogrodniczej
3. Cele projektu: podstawowe i uzupełniające	<ul style="list-style-type: none"> - Promocja zachowań przyjaznych środowisku i poszanowania jego zasobów - Edukacja ekologiczna w zakresie: energooszczędności, energoefektywności wykorzystania źródeł energii odnawialnych - promocja oszczędzania energii i wody oraz ochrony środowiska - Zagospodarowanie biomasy powstającej na terenie Parku - Produkcja materiału roślinnego - Integracja społeczna, w tym aktywizacja osób bezrobotnych i zagrożonych wykluczeniem społecznym
4. Szczegółowy opis projektu	<ul style="list-style-type: none"> - Utworzenie centrum edukacji ekologicznej i promocji czystej energii, w tym współpraca z ośrodkami naukowymi (wykłady, prelekcje, usługi doradcze), prezentacja instalacji i urządzeń związanych z produkcją czystej energii oraz obiegu materii w przyrodzie, - Utworzenie gospodarstwa zajmującego się gospodarką biomasą, produkcją i dystrybucją materiału roślinnego na potrzeby Parku oraz na zewnątrz, w tym uruchomienie produkcji cennych „starych” odmian roślin (np. róże), współpracującego ze szkołami o profilu ogrodniczym (praktyki, czyny społeczne dla szkół, wykłady, prelekcje, usługi doradcze) - Utworzenie ośrodka kształcenia pracowników młodocianych prowadzącego kursy i organizującego staże w zakresie działalności służących podnoszeniu walorów Parku np.: pielęgnacja zieleni, konserwacja elementów małej architektury (prace stolarskie, murarskie, malarskie, brukarskie), prace pomocnicze związane z organizacją imprez masowych, bezpieczeństwo (ochrona mienia, pierwsza pomoc) itp.
5. Potencjalni beneficjenci projektu	<ul style="list-style-type: none"> - Użytkownicy Parku, - Grupy społeczne zagrożone wykluczeniem, - WPKiW S.A., - Szkoły
6. Planowane wydatki projektu i potencjalne źródła jego finansowania	Źródła: WFOŚiGW; Europejski Fundusz Społeczny (EFS), Fundusz Pracy, środki prywatne
7. Potencjalni realizatorzy projektu	WPKiW S.A., Ochotniczy Hufiec Pracy (OHP), inwestor prywatny, organizacje społeczne, uczelnie
8. Termin realizacji (od – do)	2006 r. i dalej

Karta podprojektu nr 17a

1. Nazwa projektu	„Młodzież dla Parku”
2. Lokalizacja	Budynek byłej szkoły ogrodniczej (ul. Siemianowicka w Chorzowie)
3. Cele projektu: podstawowe i uzupełniające	<ul style="list-style-type: none"> - Zdobywanie kwalifikacji zawodowych przez pracowników młodocianych - Wykonywanie przez pracowników młodocianych prac społeczno-użytecznych na rzecz WPKiW - Aktywizacja młodzieży zagrożonej marginalizacją,
4. Szczegółowy opis projektu	<ul style="list-style-type: none"> - Utworzenie filii Ochotniczego Hufca Pracy z Siemianowic Śl. mającego na celu kształcenie pracowników młodocianych w celu przygotowania zawodowego – przyuczenia do pracy lub nauki zawodu - Uczestnicy OHP podpisują umowy o pracę w charakterze pracownika młodocianego - Brygady młodzieżowe (7 – 10 osobowe) wykonujące zadania na terenie parku pod nadzorem opiekunów (etatowych pracowników WPKiW S.A.) w zakresie np. pielęgnacji zieleni, konserwacji elementów, małej architektury, drobnych prac malarskich, brukarskich, murarskich - Czas pracy młodzieży 12 lub 16 godz. tygodniowo w zależności od wieku (istnieje możliwość zorganizowania pracy przez wszystkie dni tygodnia) - Zaangażowanie młodzieży z rodzin dysfunkcyjnych z terenu miasta Chorzowa, Katowic, Siemianowic Śl., Piekar Śl., Bytomia, Czeladzi
5. Potencjalni beneficjenci projektu	<ul style="list-style-type: none"> - Młodzież ,uczestnicy hufca, którzy mając obowiązek ustawowy kształcenia do 18 roku życia są uczniami Gimnazjum dla Dorosłych i Zasadniczej Szkoły Zawodowej - wiek młodzieży 15 – 18 lat - WPKiW S.A.
6. Planowane wydatki projektu i potencjalne źródła jego finansowania	Młodzież zgodnie z umową pracownika młodocianego otrzymuje wynagrodzenie, które na mocy odrębnych przepisów może być w całości refundowane z Funduszu Pracy.
7. Potencjalni realizatorzy projektu	Śląska Wojewódzka Komenda Ochotniczych Hufców Pracy w Katowicach, 12-1 Ochotniczy Hufiec Pracy w Siemianowicach Śl., Zespół Szkół Ogólnokształcących i Zawodowych w Siemianowicach Śl. i inne organizacje społeczne o zbliżonym charakterze
8. Termin realizacji (od – do)	od września 2006 r. i dalej

Karta podprojektu nr 17b

1. Nazwa projektu	Centrum edukacji ekologicznej społeczeństwa „Człowiek i środowisko
2. Lokalizacja	Byłe tereny Zakładu Produkcji Ogrodniczej
3. Cele projektu: podstawowe i uzupełniające	<ul style="list-style-type: none"> - Promocja zachowań przyjaznych środowisku oraz poszanowania jego zasobów - Edukacja ekologiczna w zakresie: energooszczędności, energo efektywności wykorzystania odnawialnych źródeł energii – promocja oszczędzania energii i wody oraz ochrona środowiska - Dydaktyka laboratoryjna
4. Szczegółowy opis projektu	<ul style="list-style-type: none"> - Adaptacja terenów i obiektów dla potrzeb stworzenia centrum (ogrzewanie i oświetlenie pochodzące z baterii i kolektorów słonecznych itp., wyposażenie w aparaturę badawczą i dydaktyczną, laboratoria, sale wystaw) - Utworzenie centrum edukacji ekologicznej i promocji czystej energii, w tym współpraca z ośrodkami naukowymi (wykłady, prelekcje, usługi doradcze) - Prezentacje instalacji i urządzeń związanych z produkcją czystej energii oraz obiegiem materii w przyrodzie - Organizacja seminariów i konferencji, warsztatów naukowych i zajęć dla szkół średnich w ramach interdyscyplinarnych ścieżek dydaktycznych i rekreacyjnych - Organizacja olimpiad i konkursów związanych z naukami przyrodniczymi i technicznymi - Prowadzenie prac badawczych, eksperymentów i doświadczeń oraz publikacje materiałów z tym związanych - Organizacja wystaw prezentujących ofertę handlową firm zajmujących się wdrażaniem nowoczesnych technologii w zakresie ochrony środowiska
5. Potencjalni beneficjenci projektu	<ul style="list-style-type: none"> - Użytkownicy Parku, - Szkoły, uczelnie, instytucje naukowe, samorządowe, fundacje, - WPKiW S.A.
6. Planowane wydatki projektu i potencjalne źródła jego finansowania	<p>ok. 36 mln zł.</p> <p>Źródła finansowania: środki własne WPKiW S.A., NFOŚiGW, WFOŚiGW, środki prywatne, fundusze europejskie</p>
7. Potencjalni realizatorzy projektu	WPKiW S.A. instytucje naukowe, organizacje społeczne
8. Termin realizacji (od – do)	2008 r. –2011 r.

4.4 REKOMENDACJE

W celu zainicjowania działań ukierunkowanych na realizację Programu wskazuje się potrzebę podjęcia następujących kwestii:

1. Na Samorządzie Województwa Śląskiego spoczywa zarówno nadzór nad realizacją Programu jak i podejmowanie inicjatyw ukierunkowanych na osiągnięcie celów zawartych w Programie. Zainicjowanie prac nad wdrażaniem Programu Modernizacji wiąże się z powołaniem przez Zarząd Województwa Śląskiego Rady Konsultacyjno-Koordynacyjnej.
2. Spółka jest głównym operatorem przestrzeni Parku i powinna być bezpośrednim koordynatorem i inicjatorem realizacji projektów zawartych w dokumencie. Program zawierający „karty projektów” wymaga uściślenia określonych w nich ogólnych ustaleń i włączenia do prac nad projektami wskazanych potencjalnych realizatorów.
3. Realizacja Programu wymaga większego zaangażowania samorządów lokalnych przede wszystkim Chorzowa, Katowic, Siemianowic Śląskich, dla których utrzymanie terenów zielonych stanowi zadanie własne. Samorząd Województwa Śląskiego powinien podjąć rozmowy na temat ustabilizowania i uregulowania finansowego udziału gmin w bieżącym utrzymaniu Parku.

Ponadto, ze względu na metropolitalny charakter funkcji jakie Park pełni w Aglomeracji Górnośląskiej, należy rozważyć zmianę struktury własnościowej Spółki dla zwiększenia udziału samorządów lokalnych w finansowaniu jego rozwoju.

ANEKS 1: UCZESTNICY PRAC NAD PROGRAMEM MODERNIZACJI WOJEWÓDZKIEGO PARKU KULTURY I WYPOCZYNKU IM. GEN. J. ZIĘTKA

Radni Sejmiku Województwa Śląskiego:

Józef BERGER	Wiesław MARAS
Jan BORZYMOWSKI	Tadeusz MAZANEK
Alfred BRUDNY	Marek MIGAS
Ludgarda BUZEK	Eugeniusz MIKOŁAJCZAK
Michał CZARSKI	Leokadia MIZERSKA
Leszek CZERWIŃSKI	Władysław MOTYKA
Longin DOBRAKOWSKI	Małgorzata OCHEŃDUSZKO-LUDWIK
Andrzej DOBRZAŃSKI	Antoni PIECHNICZEK
Tadeusz FUDAŁA	Irena PIERCHAŁA
Marian GAJDA	Rajmund POLLAK
Jan GRELA	Krzysztof STACHOWICZ
Jadwiga HYRCZYK-FRANCZYK	Karol STASICA
Karolina JACENT	Dariusz STASZYŃSKI
Marian JAROSZ	Henryk SZCZERBA
Andrzej KAMPA	Grzegorz SZPYRKA
Sergiusz KARPIŃSKI	Bernard SZWEDA
Marcin KĘDRACKI	Marek TROMBSKI
Jerzy KŁUDKA	Michał URBAN
Jolanta KOPIEC	Antoni WALECZEK
Janusz KRAKOWIAN	Paweł WIECZOREK
Mirosław KRAUS	Zbigniew WIECZOREK
Gabriela LENARTOWICZ	Wojciech ZAMORSKI
Marian MACIEJCZYK	Stanisław ZAPAŁA
Grzegorz MAKOWSKI	Piotr ZIENC

Zarząd Województwa Śląskiego:

Michał CZARSKI – Marszałek Województwa Śląskiego
Jan GRELA – Wicemarszałek Województwa Śląskiego
Sergiusz KARPIŃSKI - Wicemarszałek Województwa Śląskiego
Marian JAROSZ – Członek Zarządu Województwa Śląskiego
Wiesław MARAS - Członek Zarządu Województwa Śląskiego

Kierownik projektu

Zbigniew J. KAMIŃSKI

Komitet Sterujący ds. opracowania Programu Modernizacji Wojewódzkiego Parku Kultury i Wypoczynku (WPKiW):

Sergiusz KARPIŃSKI – Wicemarszałek Województwa – Przewodniczący Komitetu
Marian JAROSZ - Członek Zarządu Województwa – Wiceprzewodniczący Komitetu
Wiesław MARAS - Członek Zarządu Województwa
Marek MIGAS - Radny Sejmiku Województwa Śląskiego
Michał URBAN - Radny Sejmiku Województwa Śląskiego
Stanisław ZAPAŁA - Radny Sejmiku Województwa Śląskiego
Andrzej WŁOSZEK – Prezes Zarządu WPKiW S.A.

Zespoły ds. opracowania Programu Modernizacji Wojewódzkiego Parku Kultury i Wypoczynku (WPKiW):

Zespół Zadaniowy:

Zbigniew J. KAMIŃSKI – Wydział Strategii i Planowania Przestrzennego – Kierownik Zespołu
Andrzej BAKSIK - Wydział Strategii i Planowania Przestrzennego
Tadeusz ADAMSKI - Wydział Polityki Gospodarczej
Danuta DZIDA - Wydział Polityki Gospodarczej
Anna KWIECIEN - Wydział Geodezji i Kartografii
Adam HAJDUGA - Wydział Promocji Regionu, Turystyki i Sportu
Mariusz KUBICKI - Wydział Edukacji i Nauki
Tomasz KUPIEC - Wydział Programowania Rozwoju i Funduszy Europejskich
Ilona KUBOSZEK - Wydział Ochrony Środowiska
Joanna KLIMA - Wydział Kultury
Jan KOHUT – Biuro Planowania Przestrzennego w Bielsku-Białej
Marta LITWIN – WPKiW S.A. Dyrektor ds. Techniczno-Administracyjnych
Aleksander STODÓŁKA - WPKiW S.A. Dyrektor ds. Terenów Zielonych

Zespół Redakcji i Syntezy:

Zbigniew J. KAMIŃSKI - Wydział Strategii i Planowania Przestrzennego – Kierownik Zespołu
Joanna MIŚKA - Wydział Strategii i Planowania Przestrzennego
Mirosława SIEJDA - Wydział Strategii i Planowania Przestrzennego
Mariusz RACZEK - Wydział Strategii i Planowania Przestrzennego
Agnieszka KAWECKA-KĘDZIERSKA - Wydział Strategii i Planowania Przestrzennego
Elżbieta FILUS - Wydział Polityki Gospodarczej
Robert ORPYCH - Wydział Polityki Gospodarczej
Kazimierz POŁUDNIAK – WPKiW S.A. Dyrektor Biura Zarządu

W zakresie zagadnień planistycznych w pracach Zespołu Redakcji i Syntezy udział wzięli również:

Ewa BURCHAT-BŁACHUTA- Wydział Strategii i Planowania Przestrzennego
Katarzyna MATEJA- Wydział Strategii i Planowania Przestrzennego
Tomasz PĘSZOR- Wydział Strategii i Planowania Przestrzennego
Joanna PIPAŁA-TRZECIAK- Wydział Strategii i Planowania Przestrzennego

Ponadto w pracach nad przygotowaniem „Programu Modernizacji Wojewódzkiego Parku Kultury i Wypoczynku im. Gen. J. Ziętka” udział brali:

Wojewódzka Komisja Urbanistyczno-Architektoniczna
Fundacja na Rzecz Ochrony WPKiW
Towarzystwo Przyjaciół Parku WPKiW w Chorzowie
Fundacja dla Śląska
Stowarzyszenie „Nasz Park”
Ochotniczy Hufiec Pracy
Miasta: Chorzów, Katowice, Siemianowice Śląskie

Program Modernizacji Wojewódzkiego Parku Kultury i Wypoczynku im. Gen. J. Ziętka mógł w obecnym kształcie powstać także dzięki spontanicznemu i bezinteresownemu udziałowi

wielu osób i instytucji, uczestników spotkań, konferencji, internetowej ankiety, przesyłających własne opinie i propozycje rozwiązań, których wszystkich w tym miejscu nie sposób wymienić, a którym za ich wkład niniejszym wyrażamy podziękowanie.

ANEKS 2: WYNIKI ANKIETY PRZEPROWADZONEJ W TRAKCIE PRAC NAD PROGRAMEM

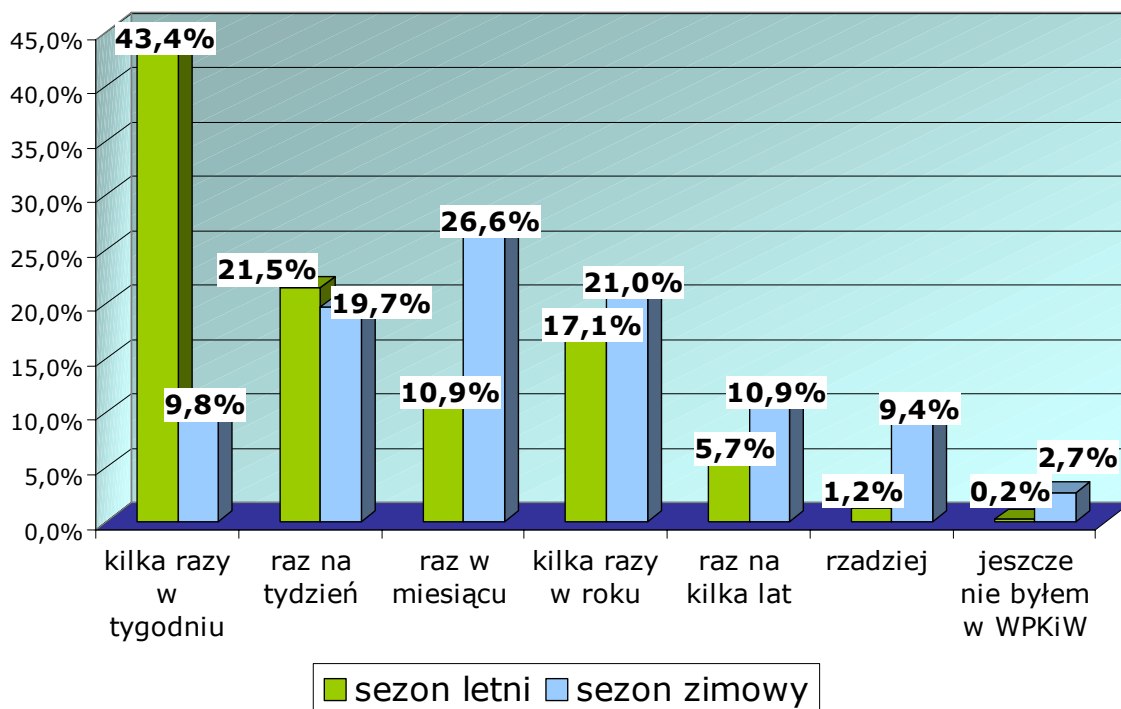
W ramach konsultacji społecznych dotyczących powstającego Programu Modernizacji Wojewódzkiego Parku i Wypoczynku im. Gen. J. Ziętka przeprowadzono badania ankietowe. Internetowa ankieta badająca postrzeganie WPKiW oraz pomysły na rozwój Parku realizowana była od 16 lutego do 17 marca. Wzięło w niej udział 596 internautów. W tej liczbie 97,5% odpowiedzi pochodziło od mieszkańców Województwa Śląskiego, wśród których największą aktywnością wykazali się internauci z Katowic (47,5%), Chorzowa (18,8%) oraz Siemianowic Śląskich (8,1%).

Analizując wyniki ankiety można przyjąć, że uczestniczący w niej stanowią grupę, która korzystając regularnie z oferty WPKiW, posiada ugruntowane poglądy na temat jego obecnego kształtu i pożądaných zmian. W sezonie letnim, aż 43,4% z nich odwiedza Park kilka razy w tygodniu, a co piąty przynajmniej raz na tydzień. W opinii większości respondentów (73,2 %) Park jest miejscem, w którym czują się oni bezpiecznie. Jednakże w tej grupie 65,6% osób stwierdziło - „raczej tak”. Jak wynika z wypowiedzi, obawy dotyczą głównie z niebezpieczeństwa związanego z brakiem rozdzielenia ruchu pieszego i rowerowego.

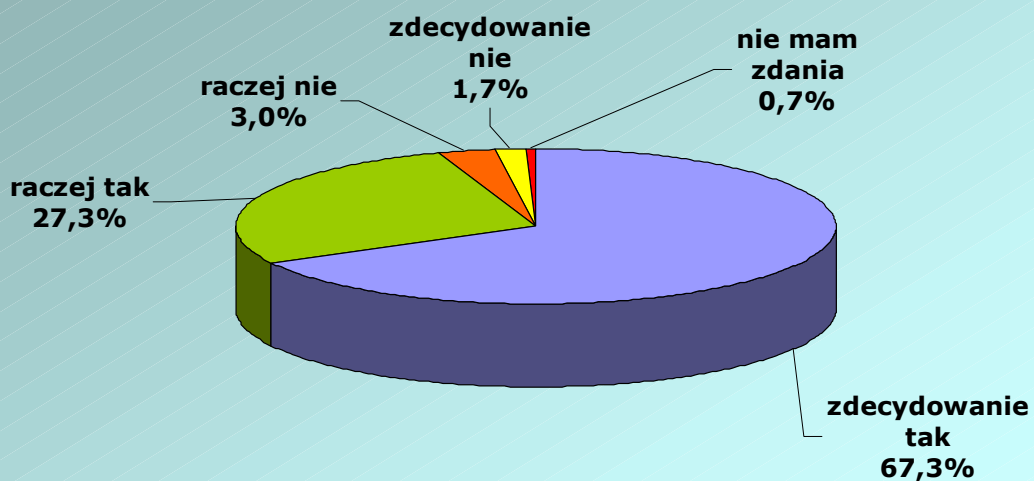
Z ankiety wynika, że Park jest postrzegany jako atrakcyjny teren rekreacyjno-rozrywkowy. Tak twierdzi bowiem łącznie 94,6% ankietowanych. W tej grupie 67,3% odpowiedziało "zdecydowanie tak", natomiast 27,3% „raczej tak”. Największą popularnością cieszą się tereny zielone oraz Śląski Ogród Zoologiczny. Odwiedzający Park widzą potrzebę uatrakcyjnienia miejsc spacerowych oraz rozbudowy urządzeń sportowych. Osoby korzystające w sezonie letnim z oferty Parku do obiektów szczególnie atrakcyjnych zaliczyli: tereny spacerowe (19,7%), ZOO (17,6%) , tereny i urządzenia do aktywnej rekreacji (13,1%), a także kolejkę linową „Elka” (11,8%) oraz Rosarium (10,6%). W sezonie zimowym, obok terenów spacerowych (34,3%), największą atrakcję (29,2%) stanowi Planetarium.

Wśród najważniejszych potrzeb ankietowani wymienili konieczność inwestycji w rozwój infrastruktury związanej z aktywną rekreacją i uprawianiem sportów (np. ścieżki rowerowe, konne, narciarskie, przystań wodna, kąpielisko, tory kartingowe itp.) - 41,8% ankietowanych. Mniejszy odsetek wskazań dotyczy rozwoju infrastruktury rozrywkowej (19,4%), zagospodarowania terenów spacerowych (17,7%) oraz renowacji infrastruktury związanej z kulturą i edukacją, jak np. Skansen, Planetarium, Rosarium lub ZOO (15,9%).

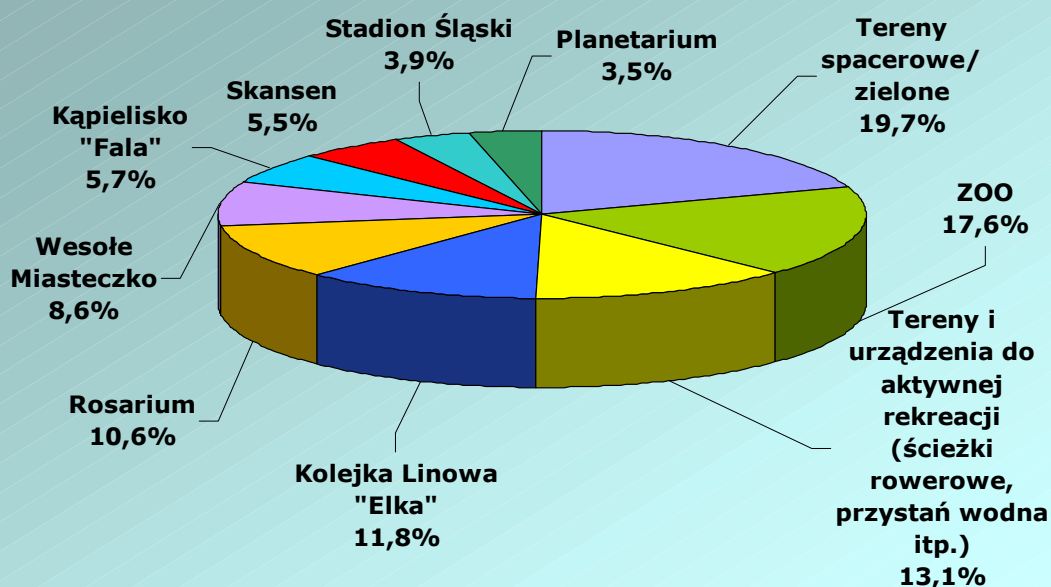
Pyt. 1. Jak często bywa Pan/i w Parku?



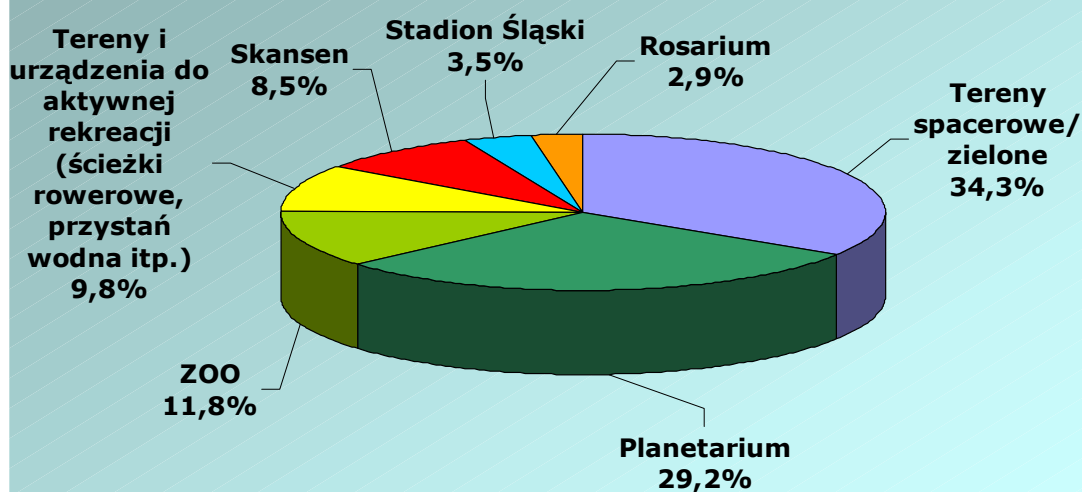
Pyt. 2. Czy Pana/i zdaniem WPKiW jest atrakcyjnym terenem rekreacyjno-rozrywkowym dla mieszkańców regionu?



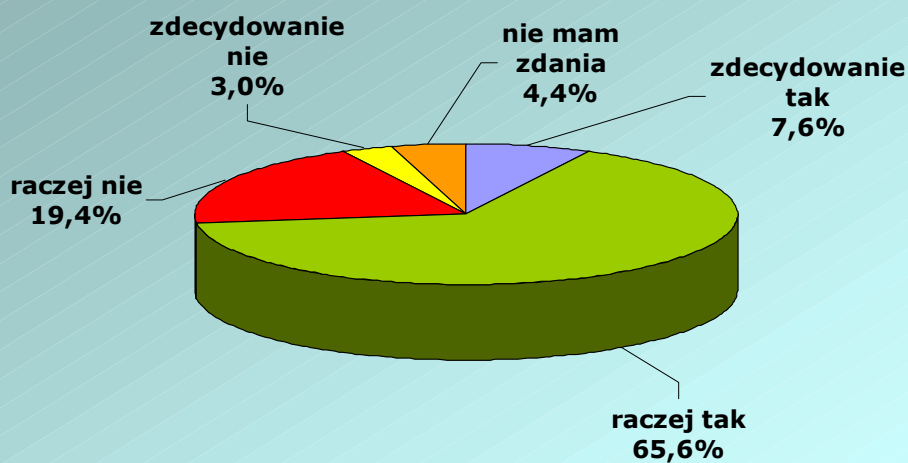
Pyt. 3. Które z obiektów są dla Pana/i najatrakcyjniejsze podczas sezonu letniego?



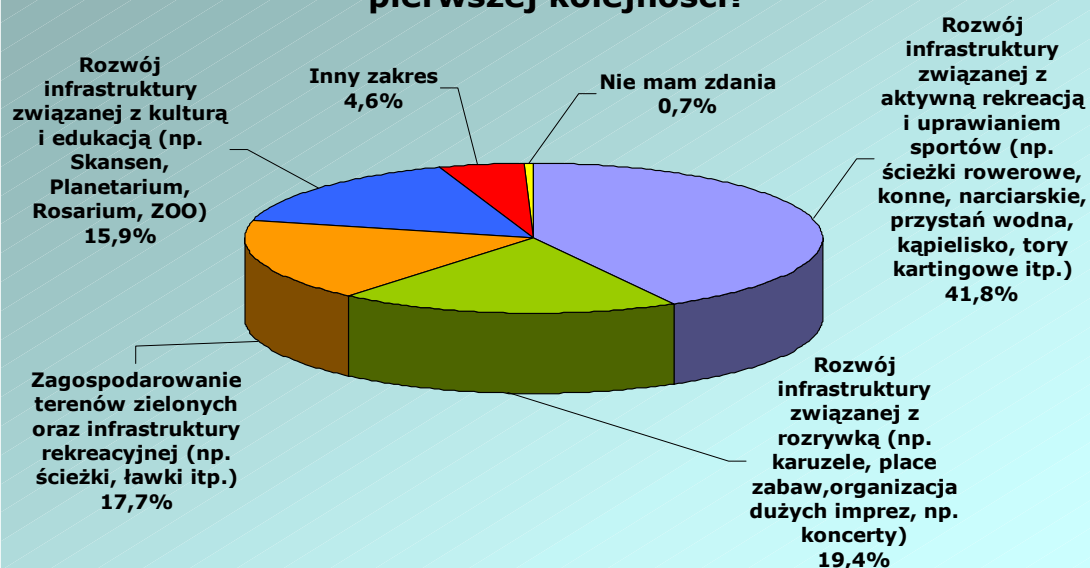
Pyt. 3. Które z obiektów są dla Pana/i najatrakcyjniejsze podczas sezonu zimowego?



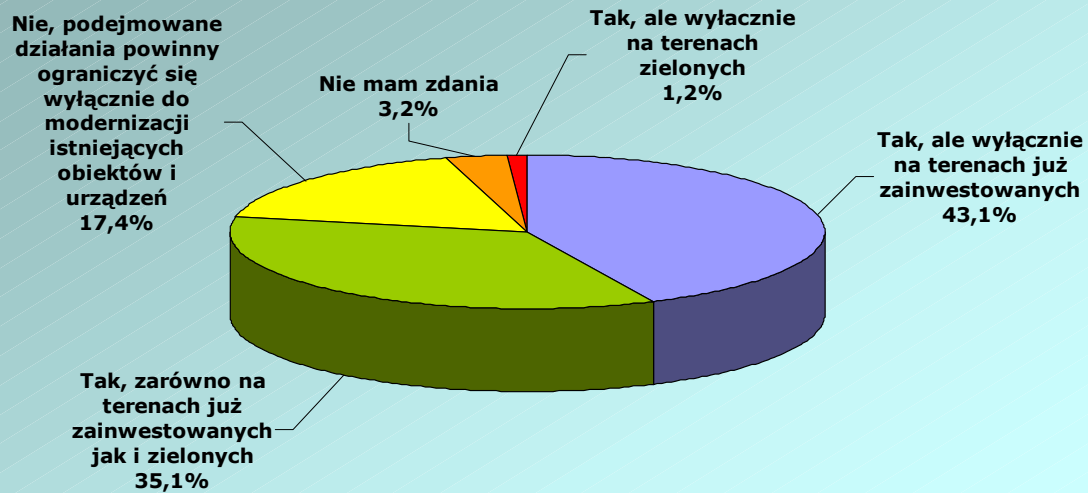
Pyt. 4. Czy odwiedzając Park, czuje się Pan/i bezpieczny/a?



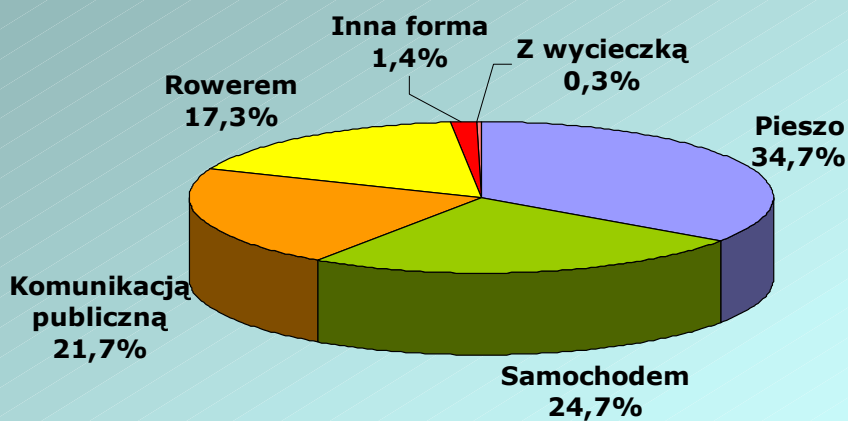
Pytanie 5. Gdyby od Pana/i zależał rozwój Parku, w co zainwestowałyby/aby Pan/i pieniądze w pierwszej kolejności?



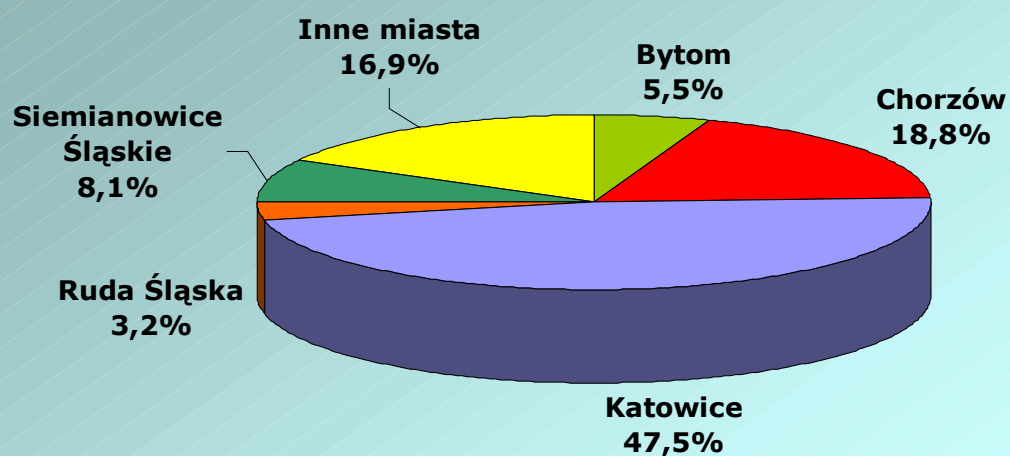
Pyt. 6. Czy Pana/i zdaniem należy lokalizować nowe urządzenia i obiekty na terenie Parku?



Pyt. 7. W jaki sposób najczęściej dociera Pan/Pani do Parku?



Miasta pochodzenia ankietowanych



Metryczka	Procent odpowiedzi
Pytanie 8. Płeć	
Mężczyzna	62,2%
Kobieta	37,8%
Pytanie 9. Wiek	
do 14 lat	0,5%
15-17	2,0%
18-24	28,8%
25-29	23,2%
30-39	25,1%
40-49	11,3%
50-59	6,2%
60-64	1,7%
powyżej 64	1,2%
Pytanie 10. Wykształcenie	
Podstawowe	2,2%
Zasadnicze zawodowe	2,7%
Średnie	42,8%
Wyższe	52,3%
Pytanie 11. Miejsce zamieszkania	
Województwo Śląskie - miasto/gmina	97,5%
Poza województwem	1,7%
Poza Polską	0,8%

ANEKS 3: METODOLOGIA WYBORU KLUCZOWYCH PROJEKTÓW

W Programie Modernizacji Wojewódzkiego Parku Kultury i Wypoczynku przedstawiono projekty i podprojekty, których realizacja powinna zdynamizować rozwój Parku. Kwestią kluczową jest wskazanie priorytetowych projektów, które powinny zostać zrealizowane w pierwszej kolejności, tak by uzyskać najlepszy efekt z ich wdrożenia, nie rozpraszając przy tym środków finansowych. By tego dokonać posłużono się metodą zintegrowanej oceny projektów badającej poziom zapotrzebowania na dany projekt oraz jego wykonalność. Wskazane aspekty oceny badane są za pomocą szczegółowych kategorii, w ramach których przyznawane są punkty od zera (ocena negatywna) do 10 (ocena pozytywna).

W sferze zapotrzebowania zadajemy następujące pytania:

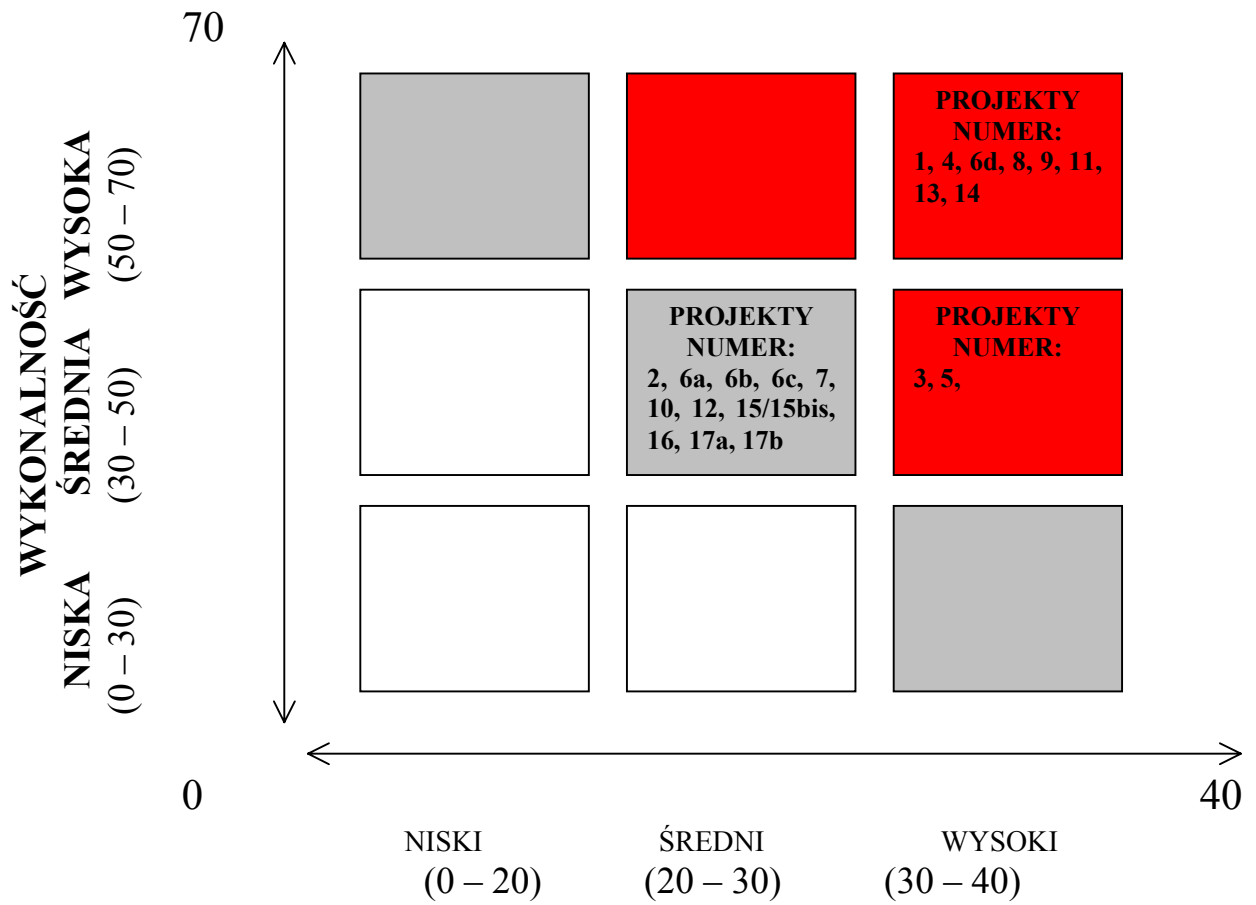
- Jaka jest pilność projektu?
- Jaka jest długotrwałość jego pożytków?
- Czy projekt jest zgodny z aktualnymi tendencjami społeczno-ekonomicznymi oraz technologicznymi?
- Jakie jest zapotrzebowanie społeczne na efekty projektu?

Natomiast badając aspekt wykonalności projektu zwracamy uwagę na następujące elementy:

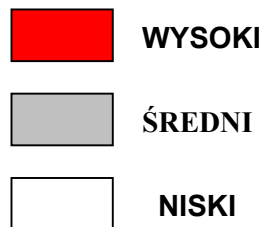
- Jakie jest uzasadnienie kosztów?
- Jaki jest czas realizacji projektu?
- Jaka jest zdolność do realizacji?
- Czy istnieje możliwość zapewnienia obsługi?
- Czy istnieje zgodność z istniejącymi programami i projektami?
- Jaki jest poziom akceptacji społecznej na realizację projektu?
- Czy są dostępne fundusze na jego realizację?

Dokonane oceny służą do sporządzenia macierzy zintegrowanej oceny projektów, której graficznym obrazem jest poniższy wykres. Przedstawia on wybór projektów priorytetowych wdrażających planowaną zmianę.

MACIERZ WSPÓLZALEŻNOŚCI



POZIOM ZAPOTRZEBOWANIA



Realizacja projektów nr 6d Hala wystaw Kapelusz, nr 9 Modernizacja Śląskiego Wesołego Miasteczka i nr 11 Parkingi strategiczne ma swoje uzasadnienie ekonomiczne, ponieważ powinny one przynieść znaczne przychody, które mogłyby być przeznaczone na utrzymanie Parku. Projekty nr 1 System monitoringu WPKiW, nr 4 Modernizacja Promenady Gen. J. Ziętka i nr 8 Główna trasa rowerowo-narciarska, nr 13 Modernizacja Kolejki Linowej „Elka” oraz nr 14 Modernizacja Śląskiego Ogrodu Zoologicznego mają z kolei bardziej społeczny charakter. Realizacja projektu nr 1 powinna przyczynić się do poprawy bezpieczeństwa oraz zmniejszenia aktów dewastacji na terenie Parku oraz związanych z tym nakładów finansowych. Koszty bieżącego utrzymywania tego systemu leżą po stronie Spółki. Natomiast projekt nr 4 i nr 8 w największym stopniu spełnia oczekiwania społeczne. Przeprowadzone konsultacje społeczne oraz wyniki ankiety przeprowadzonej na stronie Urzędu Marszałkowskiego Województwa Śląskiego pokazują jak ważna dla użytkowników Parku jest możliwość spacerowania i wypoczynku wśród uporządkowanej przestrzeni i zadbanej zieleni oraz bezpieczne korzystanie ze ścieżek rowerowych. Natomiast Kolejka Linowa „Elka” - znak rozpoznawczy Parku, ze względu na stan techniczny wymaga podjęcia zdecydowanych działań w zakresie jej modernizacji. Kolej linowa na stałe wpisała się w krajobraz Parku i trudno go sobie wyobrazić bez „Elki”. Modernizacja tego obiektu, z racji swojego niekomercyjnego charakteru, wymaga współfinansowania ze środków publicznych. Projekt nr 14 Modernizacja Śląskiego Ogrodu Zoologicznego w znacznej części jest już realizowany. Środki finansowe, które Spółka WPKiW S.A. dostała w ramach dokapitalizowania w ubiegłym roku w głównej mierze przeznaczone zostały na modernizację ZOO i dostosowanie jego funkcjonowania do przepisów Unii Europejskiej.

ANEKS 4: KALENDARIUM WAŻNIEJSZYCH WYDARZEŃ

Data	Ważniejsze wydarzenia
06.12.2005 r.	Przystąpienie Uchwałą Zarządu Województwa Śląskiego do opracowania Programu Modernizacji Wojewódzkiego Parku Kultury i Wypoczynku im. Gen. J. Ziętka
27.12.2005 r.	Powołanie Zarządzeniem Marszałka Zespołów ds. opracowania Programu Modernizacji WPKiW
11.01.2006 r.	Pierwsze posiedzenie Komitetu Sterującego ds. opracowania Programu Modernizacji WPKiW
30.01.2006 r.	Posiedzenie Zespołu Zadaniowego i wystąpienia ekspertów z dziedziny architektury krajobrazu: prof. dr hab. inż. Arch. Alina Drapella-Hermansdorfer; dr inż. Przemysław Wolski
6.02.2006 r.	Uruchomienie strony internetowej o przygotowaniu Programu Modernizacji WPKiW http://www.silesia-region.pl/wpkiw
13.02.2006 r.	Zamieszczenie ankiety dot. kierunków rozwoju WPKiW http://www.silesia-region.pl/wpkiw/ankieta.php
7.02.2006 r.	Posiedzenie Zespołu Zadaniowego ds. opracowania Programu Modernizacji WPKiW
27.02.2006 r.	I Konferencja pn. „Wizja Rozwoju Wojewódzkiego Parku Kultury i Wypoczynku im. Gen. Jerzego Ziętka” Przedstawienie założeń organizacyjnych Programu Modernizacji WPKiW oraz wizji rozwoju Parku
28.02.2006 r.	Posiedzenie Zespołu Zadaniowego ds. opracowania Programu Modernizacji WPKiW
17.03.2006 r.	Zakończenie procesu badania ankietowego dot. kierunków rozwoju WPKiW oraz rozpoczęcie prac analitycznych
21.03.2006 r.	Posiedzenie Zespołu Zadaniowego ds. opracowania Programu Modernizacji WPKiW
23.03.2006 r.	Prezentacja wyników ankiety w internecie http://www.silesia-region.pl/wpkiw/ankieta.php
30.03.2006 r.	Robocze spotkanie z Fundacją na Rzecz Ochrony WPKiW oraz radnym Sejmiku Województwa Śląskiego Wypracowanie wstępnej koncepcji Programu Modernizacji WPKiW i propozycji projektów
31.03.2006 r.	Robocze spotkanie ze stowarzyszeniami i fundacjami (Towarzystwo Przyjaciół Parku, Fundacja dla Śląska, Stowarzyszenie „Nasz Park”, magistrant piszący pracę o historii Parku) Wypracowanie wstępnej koncepcji Programu Modernizacji WPKiW i propozycji projektów
4.04.2006 r.	Robocze spotkanie z przedstawicielami Wojewódzkiego Urzędu Pracy Omówienie kwestii możliwości finansowania projektów prospołecznych ze źródeł Funduszu Pracy i EFS-u
6.04.2006 r.	Robocze spotkanie z Wojewódzkim Konserwatorem Przyrody Omówienie możliwości prawnej ochrony Parku

10.04.2006 r.	Posiedzenie Komitetu Sterującego ds. Programu Modernizacji WPKiW
11.04.2006 r.	Robocze spotkanie z przedstawicielami KL „Elka” Przedstawienie obecnego stanu KL „Elka” i planowanych działań
11.04.2006 r.	Robocze spotkanie z Konserwatorem Zabytków Omówienie możliwości prawnej ochrony Parku
12.04.2006 r.	Robocze spotkanie z przedstawicielami Ochotniczego Hufca Pracy Omówienie możliwości włączenia się OHP w realizację 17-tego projektu
19.04.2006 r.	Posiedzenie Komitetu Sterującego ds. Programu Modernizacji WPKiW
20.04.2006 r.	Połączone posiedzenie Komisji Sejmiku Województwa Śląskiego (Komisja Edukacji, Nauki i Kultury, Komisja Rozwoju i Zagospodarowania Przestrzennego, Komisja Środowiska i Gospodarki Wodnej)
25.04.2006 r.	Posiedzenie Zespołu Zadaniowego ds. opracowania Programu Modernizacji WPKiW
26.04.2006 r.	Posiedzenie Wojewódzkiej Komisji Urbanistyczno-Architektonicznej Przedstawienie wstępnego projektu Programu Modernizacji Wojewódzkiego Parku Kultury i Wypoczynku im. Gen. Jerzego Ziętka i jego akceptacja
9.05.2006 r.	II Konferencja nt. Programu Modernizacji Wojewódzkiego Parku Kultury i Wypoczynku im. Gen. Jerzego Ziętka Prezentacja wstępnego projektu Programu Modernizacji Wojewódzkiego Parku Kultury i Wypoczynku im. Gen. Jerzego Ziętka
12.05.2006 r.	Umieszczenie wstępnego projektu Programu Modernizacji Wojewódzkiego Parku Kultury i Wypoczynku im. Gen. J. Ziętka na stronie internetowej Urzędu Marszałkowskiego www.silesia-region.pl/wpkiw – publiczna konsultacja wstępnego projektu dokumentu
16.05.2006 r.	Posiedzenie Zespołu Zadaniowego ds. opracowania Programu Modernizacji WPKiW
23.05.2006 r.	Posiedzenie Komitetu Sterującego ds. Programu Modernizacji WPKiW
30.05. 2006	Przyjęcie przez Zarząd Województwa Śląskiego
	Uchwalenie przez Sejmik Województwa Śląskiego

ANEKS 5: SŁOWNIK PODSTAWOWYCH POJĘĆ

Słownik zawiera objaśnienia głównych pojęć użytych w tekście Programu bądź takich, których przytoczenie może być pomocnym w jego czytaniu.

Działanie pozwala na osiągnięcie zamierzonego celu i przekłada się na konkretne projekty.

W Programie Modernizacji działania przyporządkowane są do poszczególnych celów i wskazują najważniejsze kierunki jakie należy podjąć dla realizacji przyjętych zamierzeń. Wskazane działania znajdują odbicie w projektach.

Jakość przestrzeni jest to zespół cech przestrzeni określonego obszaru kształtowany przez szeroki zakres czynników, w tym między innymi przez jakość środowiska, architektury i krajobrazu.

Ład przestrzenny jest to takie ukształtowanie przestrzeni, które tworzy harmonijną całość oraz uwzględnia w uporządkowanych relacjach wszelkie uwarunkowania i wymagania funkcjonalne, społeczno-gospodarcze, środowiskowe, kulturowe oraz kompozycyjno-estetyczne (ustawa z dn. 27 marca 2003 r. o planowaniu i zagospodarowaniu przestrzennym).

Modernizacja to przekształcenie jakiegoś obiektu lub przestrzeni, podnoszące jego standard. Modernizacja nie polega wyłącznie na odtworzeniu stanu pierwotnego.

Program Modernizacji WPKiW proponuje przekształcenie przestrzeni Parku w taki sposób aby podnieść jego standard, w tym poprawić jego walory użytkowe, tak by zaspokajały współczesne potrzeby, a odnowa Parku odpowiadała na współczesne wyzwania, przed którymi stoi województwo śląskie. Wiążą się one między innymi rozwijaniem funkcji metropolitalnych i potrzebą rewitalizacji miast Aglomeracji Górnośląskiej.

Park kultury i wypoczynku to specjalny rodzaj parku. Parki tego typu charakteryzują: wielkie kompleksy zieleni obejmujące powierzchnię nawet kilkuset hektarów, położenie centralne w stosunku do układu dzielnic miejskich i wynikający stąd miejski charakter parku, bogate zainwestowanie obliczone na masowy udział uczestników planowo organizowanych imprez. Jak sama nazwa wskazuje, oprócz urządzeń mających służyć aktywnemu wypoczynkowi w zieleni parkowej, dużą rolę odgrywają w nich urządzenia kultury, ale także

dydaktyki, rozrywki i sportu. Pierwowzorami parków kultury i wypoczynku są zakładane na początku XX wieku w Niemczech i USA tak zwane „parki ludowe” oraz powstające po 1922 roku w dużych miastach ZSRR „socjalistyczne parki ludowe”.

Wojewódzki Park Kultury i Wypoczynku im. Gen. J. Ziętka w Chorzowie jest typowym polskim przykładem parku kultury i wypoczynku, zajmuje on olbrzymi obszar 520 ha i ma oryginalny program wypoczynkowo-rozrywkowy². W Programie Modernizacji WPKiW obszar ten jest skrótowo nazywany „Parkiem”.

Program modernizacji jest to plan działania dla osiągnięcia założonych celów. Program formułuje cele i działania prowadzące do ich osiągnięcia. Nie jest jednak szczegółową instrukcją wykonawczą lub procedurą lub zbiorem gotowych rozwiązań bądź projektów.

Zarząd Województwa Śląskiego sporządził Program Modernizacji WPKiW aby poprawić sytuację Parku i odnowić Park. Cel ten ściśle wiąże się z rewitalizacją miast i wspieraniem rozwoju funkcji metropolitalnych miejskich aglomeracji województwa śląskiego. W ten sposób odpowiada strategicznym celom rozwoju województwa śląskiego, wskazanym w Planie Zagospodarowania Przestrzennego Województwa Śląskiego, uchwalonym przez Sejmik Województwa Śląskiego w dniu 21 czerwca 2004 roku, który to dokument określa politykę przestrzenną samorządu województwa.

Program Modernizacji proponuje działania, które:

- dadzą ludziom przestrzeń lepiej odpowiadającą ich potrzebom
- pomogą przeciwstawić się postępującej degradacji Parku
- wskażą projekty, które będą zdolne uzyskać niezbędne finansowanie, także z funduszy europejskich, w ten sposób przeciwstawiać się degradacji Parku i przyczyniać się do osiągnięcia pożądaných społecznych celów związanych z odnową Parku.

Program Modernizacji WPKiW nie jest programem działań doraźnych dla restrukturyzacji spółki WPKiW S.A., lecz jest programem działań długofalowych obejmujących okres 2006-2013 i lata późniejsze oraz odnoszących się do całego obszaru Parku z uwzględnieniem terenów przyległych.

Spółka WPKiW S.A. aktualnie realizuje własny doraźny plan restrukturyzacji Spółki w latach 2006-2008. Elementy tego planu, w porozumieniu ze Spółką, zostały włączone do

² Niemirski W.: Kształtowanie terenów zieleni. Arkady, Warszawa 1973; Ciołek G. (Bogdanowski J.): Ogrody polskie. Arkady, Warszawa 1978; Rubacha P.: Plany i budowa WPKiW w Chorzowie. Praca magisterska (w przygotowaniu), promotor: prof. dr hab. Ryszard Kaczmarek, Uniwersytet Śląski w Katowicach.

długofalowego Programu Modernizacji WPKiW sporządzonego przez Zarząd Województwa Śląskiego.

Plan restrukturyzacji WPKiW S.A – dokument przygotowany przez Zarząd Spółki WPKiW S.A., którego celem jest osiągnięcie samofinansowania się Spółki po zakończeniu jego realizacji, m.in. poprzez generowanie większych zysków i pozyskiwanie komercyjnych źródeł kapitału.

Projekt to skonkretyzowana propozycja zamierzenia w postaci tekstu i/lub rysunku. Program Modernizacji WPKiW zawiera konkretne propozycje realizacji zamierzenia, którym jest modernizacja i odnowa Parku. Propozycje takie zostały zapisane w formie „Kart Projektów” i przedstawione na rysunku – mapie/schemacie. W ten sposób każdy projekt, w postaci tekstu i mapy/schematu, jest skonkretyzowaną propozycją Programu Modernizacji, która daje podstawowe informacje dotyczące treści projektu i jego ogólnej lokalizacji w przestrzeni Parku. Informacje zawarte w „Kartach Projektów” pozwalają zainicjować organizację procesu odnowy Parku.

Zrównoważony rozwój jest to "taki rozwój społeczno-gospodarczy, w którym następuje proces integrowania działań politycznych, gospodarczych i społecznych, z zachowaniem równowagi przyrodniczej oraz trwałości podstawowych procesów przyrodniczych, w celu zagwarantowania możliwości zaspokajania podstawowych potrzeb poszczególnych społeczności lub obywateli zarówno współczesnego pokolenia, jak i przyszłych pokoleń" (ustawa z dn. 20 czerwca 2001 r. prawo ochrony środowiska).