

Współczesny park miejski w Europie

Konferencja regionalna nt.: „Wizja Rozwoju Wojewódzkiego Parku Kultury i Wypoczynku im. Gen. Jerzego Ziętka”

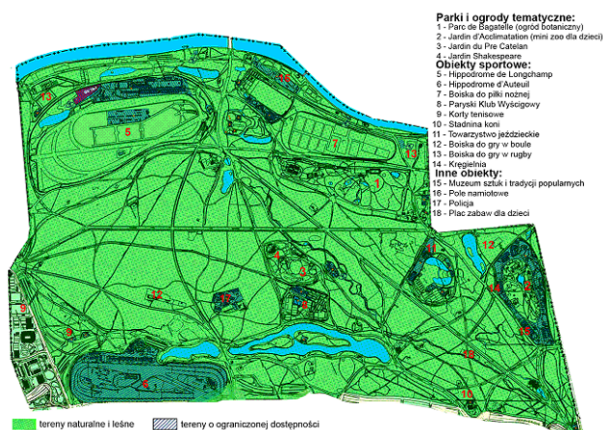
Katowice, 30.01.2006

Artykuł opublikowany na stronach www.silesia-region.pl

Wypowiedź ta ma służyć pomocą w określeniu przyszłości Wojewódzkiego Parku Kultury i Wypoczynku im. Gen. Jerzego Ziętka w Chorzowie. Jej celem jest ustalenie:

- czym charakteryzuje się współczesny park miejski? Jakie są różnice pomiędzy parkiem współczesnym, a parkiem z drugiej połowy XIX w., okresu, w którym powstawały liczne publiczne parki miejskie?
- jaka może być przyszłość parku chorzowskiego?
- jakimi zasadami należy się kierować przekształcając park?

Czym charakteryzuje się współczesny park miejski? Jakie są różnice pomiędzy parkiem współczesnym, a parkiem z drugiej połowy XIX w.?



Ryc. 1. Lasek Buloński (źródło: www.paris.fr)

Współczesne parki, to zarówno parki, które powstały w drugiej połowie XIX wieku, jak i parki najnowsze. Charakterystyka współczesnych parków nie może ograniczać się jedynie do tych parków, które powstały w ostatnim okresie. Współczesny park, to park współcześnie funkcjonujący. To zarówno Lasek Buloński, który powstał w 1852r. (Ryc. 1), jak i park de la Villette, który powstał w 1987r. (Ryc.2 i Fot.1).

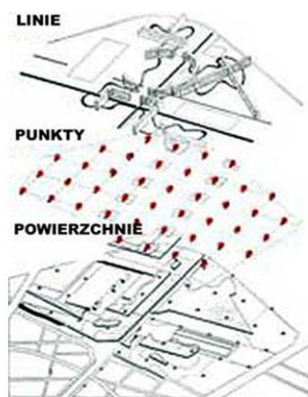
Współczesny park, to także, w innym znaczeniu tego określenia, park charaktery-

styczny dla dzisiejszych czasów, park nowoczesny. Z czego wynika, że w pytaniu o współczesność zawarte jest także pytanie o nowoczesność.

Bernard Tschumi, projektując w 1983r. park de la Villette, okazał się twórcą na wskroś nowoczesnym. Zaprojektował park o formie wcześniej nieznaną (Ryc. 2). Za podstawę swej idei przyjął awangardową, postmodernistyczną filozofię dekonstruktywistyczną Jacques'a Derridy. Dekonstruktywistyczne podejście Tschumi'ego polegało na odrzuceniu modernistycznej formuły projektowania, podkreślającej znaczenie funkcji (forma podąża za funkcją, *Sullivan*). Tschumi zajął się wyłącznie formą, przyjmując zasadę: *funkcja podąża za formą*. Zaprojektował strukturę przestrzenną parku z nałożonych na siebie trzech warstw



Fot. 1. Park la Villette. Jeden ze stalowych pawilonów parkowych zlokalizowanych na przecięciach siatki kwadratowej. Pawilony wzorowane są na radzieckim konstruktoryzmie, ukształtowanym około 1920 r., charakteryzującym się utylitarną prostotą i uszanowaniem logiki materiału. (źródło: www.gardenvisit.com)



Ryc. 2. Kompozycja parku La Villette, układ linii, punktów i powierzchni (arch. Bernard Tschumi) (źródło: www.gardenvisit.com)

geometrycznych kompozycji: linii, punktów i powierzchni. Projekt Tschumi'ego zyskał uznanie nie tylko sędziów konkursowych, ale także wielu architektów krajobrazu, naśladowców nowego stylu, który po roku 1983 stał się modny i „obowiązujący” przez wiele następnych lat. Jednak okazało się, że *nowoczesność* parku de la Villette, zawarta jedynie w formie, kompletnie zaniedbała jego funkcje. Rezultat jest taki, że sztandarowe dzieło Tschumi'ego, w aktualnym rankingu internetowym, uzyskuje ocenę w największym stopniu negatywną.

Z powyższego przykładu wynika następujący wniosek. Dążenie do nowoczesności jedynie w stylu, zwłaszcza w przypadku parku i ogrodu, nie jest dobrym doradcą. W nowoczesności powinna być zawarta odpowiedź na oczekiwania współczesnego użytkownika parku.

Potrzeby użytkownika parku w pierwszej kolejności dotyczą jego funkcji, a w drugiej kolejności formy. Ujawniło się to wyraźnie w ostatnio trwającej dyskusji nad rewaloryzacją Parku Skaryszewskiego w Warszawie. Mieszkańcy Saskiej Kępy, użytkownicy parku, z niechęcią przyjmują informacje o różnych ograniczeniach dotyczących form użytkowania przestrzeni parkowej, wynikających z zamierzeń rewaloryzacyjnych. Gotowi są poświęcić formę dla funkcji. Największą wartością jest dla nich swoboda korzystania z przestrzeni parkowej. Oczywiście, swoboda dla jednych może oznaczać ograniczenie dla innych. Rozpędzony rowerzysta jadący po ścieżce parkowej jest zagrożeniem dla spacerującego. Swobodnie biegające psy na polanach parkowych, jeśli nie mają kagańców także stanowią zagrożenie, a te w kagańcach ograniczają komfort użytkownika polany parkowej, pozostawiając na niej swe odchody. To są uwarunkowania, które powinny być rozpatrywane na pierwszym miejscu, w każdym działaniu projektowym i rewaloryzacyjnym.

Wróćmy do parku de la Villette, który być może jeszcze dzisiaj będzie wskazywany jako przykład parku nowoczesnego. Jest to park cieszący się znacznie mniejszym zainteresowaniem paryżan aniżeli Lasek Buloński. Lasku Bulońskiego nie można zaliczyć do parków nowoczesnych, bo powstał w połowie XIX wieku. Jest już obiektem historycznym, ale jednak odpowiadającym współczesnym oczekiwaniom paryżan w większym stopniu, aniżeli awangardowy w swej nowoczesności park de la Villette.

Dlaczego tak się dzieje? Częściowo odpowiedziałem na to pytanie zwracając uwagę, że dla użytkownika parku przede wszystkim istotne są jego funkcje, jego szeroko rozumiana oferta programowa. Park jest w pierwszej kolejności obiektem użytkowym, co nie stoi w sprzeczności z tym, że jednocześnie może być dziełem sztuki.

Są jednak, jak uważam, głębsze przyczyny popularności Lasku Bulońskiego.

Archetypem wszystkich parków jest krajobraz naturalny. To jest wspólna cecha parków, jedyny niezmienny wzorzec stosowany od wieków. Jest on wykorzystywany dla zaspokajania tych potrzeb użytkowników parków, które są równie „pierwotne” jak sam archetyp parku. Jak można określić te potrzeby?

Każdy z nas ma silną potrzebę kontaktu z przyrodą. Ta potrzeba wynika z długiego obcowania człowieka z przyrodą. Człowiek był znacznie dłużej zbieraczem i myśliwym aniżeli jest mieszkańcem miasta. Człowiek zbieracz i myśliwy był symbiotycznie związany z przyrodą. Związek ów pozostał w każdym z nas. Dlatego Lasek Buloński, bliższy archetypowi parku, jest chętniej odwiedzany przez Paryżan, aniżeli park de la Villette, który ma dość dalekie związki ze swym archetypem. W parku de la Villette urządzony jest m. in.

ogród bambusów, sam w sobie niezwykle interesujący, ale krytykowany przez wielu jako element obcy. Co dodatkowo negatywnie wpływa na ocenę parku.

Potrzeba kontaktu z przyrodą jest najważniejszą potrzebą mieszkańca miasta zaspokajaną w przestrzeni parkowej. Ta potrzeba współczesnego mieszkańca miasta jest podobna potrzebie mieszkańca miasta XIX wiecznego, a nawet dzisiaj jest silniejsza aniżeli sto lat temu.

Na pytanie - co dzisiaj znaczy pojęcie współczesny park miejski? - odpowiadam, że ma ono prawie takie samo znaczenie jak przez cały wiek XX, a także w drugiej połowie XIX w. Większość europejskich dużych parków miejskich powstała na początku XX w. i w drugiej połowie XIX, a niektóre parki wcześniej. Wprawdzie od czasu ich powstania, do chwili obecnej, uległy zmianie formy wykorzystywania przestrzeni parkowej, jednak, to, co stanowi istotę parku, i co głównie decyduje o jego atrakcyjności, pozostało bez zmian. Nie zmieniły się główne komponenty tworzące struktury tych parków, czyli układ szaty roślinnej i wód otwartych. Często przetrwały także w nienaruszonym stanie, stare obiekty architektoniczne, dzisiaj pełniące niekiedy już inne funkcje.

Parki te były tworzone dla współczesnych, a jak się okazuje znakomicie funkcjonowały dla kolejnych pokoleń i dzisiaj są także chętniej odwiedzane aniżeli te parki, które powstały w ostatnim okresie.



Fot. 2. Esplanada nad rzeką Karola w Bostonie. Fot. P. Wolski

Co jest tą siłą przyciągającą?

O atrakcyjności starych parków decyduje ich bogactwo przyrodnicze i duch miejsca. To są wartości, które zawsze będą cenione.

O atrakcyjności Lasku Bulońskiego decyduje jego wielka przestrzeń, stare drzewa, stawy, ogrody, restauracje, kawiarnie oraz możliwości uprawiania sportu. Ważna jest także silna tradycja pielęgnowana przez kolejne pokolenia paryżan odwiedzających ten park.



Fot. 3. Regent's Park w Londynie. Ostoje dla ptaków Fot. K. Rędzińska

Podobne cechy mają inne XIX wieczne parki, jak Central Park w Nowym Jorku, Boston Common, Esplanda i Emerald Necklace w Bostonie (Fot. 2). To także parki, które powstały w drugiej połowie XIX w. To samo można powiedzieć o londyńskich parkach Regent's Parku (Fot. 3 i 4), który powstał w 1646r., oraz Hyde Park'u (Fot.5), Kensington Garden i parku Greenwich (Fot. 6), które powstały pod koniec XVIII w. Gdy powstawały te parki nikt nie myślał o tym, jak będą one funkcjonowały w XXI wieku, a funkcjonują znakomicie.



Fot. 4. Regent's Park w Londynie. Ogród róż Fot. K. Rędzińska

Wymienione powyżej parki londyńskie nie mają wielkich walorów kompozycyjnych, których trudno odmówić parkowi de la Villette, ale ich zaletą jest bardzo dobre funkcjonowanie. Współczesność we wszystkich wymienionych parkach znalazła swoje miejsce. Jej wyrazem są nowe formy wykorzystywania starej przestrzeni parkowej.

W parkach tych jest miejsce na różne formy aktywności fizycznej (na jazdę na łyżworolkach i rowerach), a także miejsce na korzystanie z kąpieli



Fot. 5. Hyde Park w Londynie
Fot. K. Rędzińska

słonecznych. Parki pozostały te same, zmieniły się jedynie formy wykorzystywania przestrzeni parkowych. Na tym polega współczesność w parku.

Czas działa na korzyść tych parków. Największą ich wartością jest przestrzeń i stare drzewa. Park chorzowski nie jest jeszcze starym parkiem, ale jego pięćdziesięcioletnia historia, to największy kapitał, który należy chronić.



Fot. 6. Park Greenwich w Londynie (źródło: www.googleearth.pl)

Jaka może być przyszłość parku chorzowskiego?



Rys. 3. Wojewódzki Park Kultury i Wypoczynku im. Gen. Jerzego Ziętka (arch. W. Niemirski z zespołem)

Można doszukiwać się podobieństwa pomiędzy funkcjami parku chorzowskiego (Ryc. 3) i lasu Bulońskiego. Zarówno w jednym, jaki i w drugim przypadku, w wielkiej, ogólnodostępnej przestrzeni (Lasek Buloński ma 846 ha, park chorzowski powierzchnię 600 ha), zlokalizowane są obiekty parkowe o ograniczonej dostępności (jest to widoczne na rycinach 1 i 3).

Innym parkiem, którego charakter jest bliski przyszłej, możliwej formie parku chorzowskiego jest Amsterdamse Bos. Park ten ma powierzchnię około 700 ha. Powstał w okresie międzywojennym (Fot. 7) na przedmieściach Amsterdamu, na terenie porolnym. Głównymi elementami strukturalnymi, tworzącymi przestrzeń parku, są rozległe powierzchnie



Fot. 7. Położenie parku Amsterdamse Bos
(źródło: www.amsterdamsebos.com)

Prostota, przyrodnicze bogactwo i malowniczość parku, tworzonego na wzorach parków krajobrazowych, stanowią o jego atrakcyjności.

Nakłady na utrzymanie parku Amsterdamse Bos sprowadzone są do niezbędnego minimum.

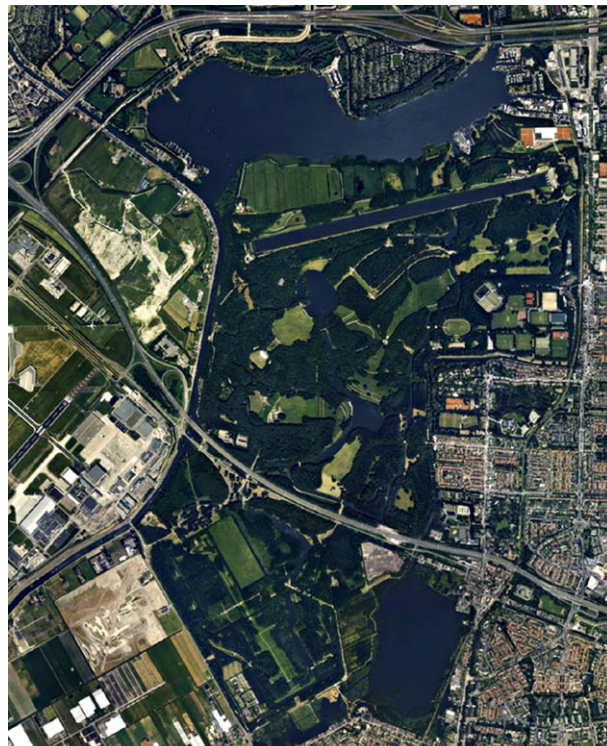
Park ten ma niewielkie dochody pochodzące z wynajmowania koni i z organizowania szkół jazdy konnej, z wynajmowania rowerów i łodzi, a także ze sprzedaży biletów wstępu do farmy ze zwierzętami.

Amsterdamie Bos jest przykładem parku o prostym programie. Wyeliminowano z parku rabaty kwiatowe, nie ma w tym parku trawników dywanowych, a jedynie trawniki łąkowe, jest stosunkowo mało ławek, itd. Pomimo to do parku ściągają tłumy amsterdamczyków. Głównymi atrakcjami parku są otwarte przestrzenie, bogata szata roślinna, możliwość uprawiania sportu.



Fot. 9. Amsterdamse Bos. Drogi do jazdy konnej (źródło: www.amsterdamsebos.com)

zadrzewień, których większe płyty tworzą niewielkie lasy, powierzchnie wód otwartych, w tym tor regatowy, oraz powierzchnie łąk (Fot. 8). Zadrzewienia i łąki mają charakter naturalny. W Amsterdamse Bos nie ma rabat kwiatowych i innych kosztownych form ogrodowych. Użytkownicy parku pokonują jego rozległe przestrzenie pływając łodziami, jeżdżąc konno (Fot. 9), na rowerze, na łyżworolkach i poruszając się pieszo. Korzystają z kąpieli w zbiornikach wodnych i kąpieli słonecznych. Dla dzieci urządzone są place zabaw. Często spotykaną formą użytkowania jest gra w piłkę na polanach parkowych. Główną atrakcją parku, szczególnie dla dzieci, jest farma ze zwierzętami domowymi (Fot. 10) i żubrami (Fot. 11).



Fot. 8. Struktura przestrzenna parku Amsterdamse Bos.
(źródło: www.amsterdamsebos.com)

Charakteryzuję tu Amsterdamse Bos, nie dlatego, że uważam, iż park chorzowski powinien stać się jego kopią. Byłoby to błędem. Bezpośrednie i bezkrytyczne czerpanie z gotowych wzorców i przenoszenie ich na grunt śląski byłoby niezgodne z definicją dobrego parku. Bowiem, dobry park to park o silnej tożsamości, unikalny, niepowtarzalny. Park chorzowski ma te cechy.



Fot. 10. Amsterdamse Bos
(źródło: www.amsterdamsebos.com)

krajobrazu naturalnego daje w efekcie wytwory niepowtarzalne, w największym stopniu tożsame.

Istotą i wartością każdego parku jest jego niepowtarzalność. Wynika ona przede wszystkim z położenia parku, tła przyrodniczego, cech kulturowych regionu, uwarunkowań społecznych, ekonomicznych i politycznych.

Tworzenie parku zgodnie z cechami miejsca i regionu to budowanie jego tożsamości, a zarazem przeciwstawienie się kolonizacji kulturowej, która jest realnym zagrożeniem dla naszego krajobrazu.

Przestrzeń każdego parku tworzą pierwiastki, które pochodzą wyłącznie od natury i te, które mają genezę wyłącznie kulturową, ale są i takie, które pochodzą od natury i kultury łącznie. Związek form kulturowych z pierwiastkami



Fot. 11. Amsterdamse Bos. Farma ze zwierzętami domowymi i żubrami
(źródło: www.amsterdamsebos.com)

Jakimi zasadami należy się kierować przekształcając park?

Park chorzowski ma swoją tożsamość i ogromną wartość zarówno przyrodniczą, jak i kulturową.

Wszelkie zmiany, które miałyby być wprowadzone w parku, powinny być poprzedzone oceną stanu zachowania i wartości obiektów tworzących park.

Park chorzowski należy zaliczyć do dóbr kultury współczesnej. Kategorię tą po raz pierwszy w polskim ustawodawstwie określiła ustawa z dnia 27 marca 2003r. o planowaniu i zagospodarowaniu przestrzennym. Do dóbr kultury współczesnej zalicza się nie będące zabytkami dobra kultury, m. in. założenie urbanistyczne i krajobrazowe, które stanowią uznany dorobek współcześnie żyjących pokoleń, jeżeli cechuje je wysoka wartość artystyczna lub historyczna. Park chorzowski spełnia warunki stawiane dobru kultury współczesnej. Zarówno całość układu kompozycyjnego, jak i szereg obiektów tworzących park wymagają ochrony. Odpowiednie ustalenia powinny być pilnie podjęte, bo przestrzeń parku jest degradowana przez stopniowe „wrywanie” z jego obrzeży kolejnych terenów przeznaczonych na funkcje niezwiązane z parkiem.

Przekształcając park należy pamiętać o jego czterech głównych funkcjach społecznych:

- zapewnieniu kontaktu z przyrodą;
- zaspokajania potrzeby ruchu;
- stworzeniu warunków do doświadczania piękna;
- umożliwieniu kontaktu z innymi ludźmi.

Dobry park, to park atrakcyjny dla wszystkich ludzi, bez względu na wiek i status społeczny.

Istotne jest, w przypadku parku chorzowskiego, zachowanie wielu miejsc charakterystycznych, które będą nie tylko przypominały starszym użytkownikom parku lata młodości, ale także dawały świadectwo jego historii.

Park powinien stanowić przestrzeń do eksploracji przyrodniczej, szczególnie dla eksploracji dziecięcej. Ma ona znaczenie poznawcze i ogólnorozwojowe.



Fot. 12. Jardin de Plantes. Tuluza
Fot. P. Wolski

Park powinien być bogaty w różne proste, a zarazem rozwijające atrakcje dla dzieci (Fot. 12). Bardzo popularną formą edukacyjną w parkach europejskich są niewielkie farmy ze zwierzętami hodowlanymi, w których dzieci wykonują proste prace związane z obrządkiem zwierząt (Fot. 13).

Nowym programem we współczesnych parkach jest pogram środowiskowy. W wielu parkach utrzymywane są zbiorowiska roślinności synantropijnej, a do niedawna były one niszczone, gdy powstawały w sposób spontaniczny. W wielu parkach tworzy się i

specjalnie eksponuje rozwiązania środowiskowe służące retencjonowaniu i uzdatnianiu wody.

Poza tym park powinien być elementem systemu przyrodniczego miasta, co dostrzeżono już w drugiej połowie XIX w. Środowiskowe funkcje parków nabierają znaczenia wraz z rozwojem miast, pochłanianiem przez nie kolejnych powierzchni pól, łąk i lasów. Współczesne parki powinny być elementami sieciowego systemu terenów zieleni miasta. Jest to idea, która ma swe źródła w XIX w.



Fot. 13. Farma miejska. Nijkampoeve. Holandia (źródło: Wals H., 1990: what was a public parc service to do with the environment and environmental education (in:) Sorte G.J. (ed.) Parks for the future. Stad and Land, 85: 71-87)

Ogólną zasadą, zgodną z ekologiczną teorią projektowania, jest szukanie idei w miejscu, a więc wykorzystywaniu zasobów miejsca, a nie dostosowywaniu miejsca do idei.

Istotą nowej teorii jest m.in. zwrócenie uwagi na wielomodalny charakter percepcji krajobrazu, w której znaczenie ma nie tylko zmysł wzroku, ale także zmysły orientacji w przestrzeni, słuchu, dotyku, smaku i węchu. Park powinien oddziaływać na wszystkie wymienione zmysły.

Wiele współczesnych miejskich parków o pięknych formach, cieszących oko, jest zielonymi pustyniami, w których stosuje się chemię. To jest zły kierunek, nie należy go kontynuować.

Obawy przed zagrożeniami zdrowia i życia wpłynęły na ukształtowanie się nurtu ekologicznego postrzegania świata, nowej filozofii przyrody. Powrót do natury we współczesnych parkach, nie jest jedynie naśladowaniem przyrody i zwykłego pejzażu kulturowego, jak to miało miejsce w okresie tworzenia angielskich parków krajobrazowych. Podstawą nowych zasad jest stworzenie w parku warunków dla rozwoju procesów naturalnych i różnych form życia.

Współczesny park, obok tradycyjnych funkcji, które pełni dzisiaj, tak jak je pełnił w drugiej połowie XIX w., staje się miejscem retencjonowania i uzdatniania wody, miejscem prezentacji różnorodnych technologii ekologicznych i promocji zdrowego stylu życia. Współczesny park jest więc obok tradycyjnych funkcji także placówką edukacyjną.

Wspomniałem na początku o silnym instynkcie myśliwskim, który tkwi głęboko w każdym z nas. Potrzeby kierowane tym instynktem są współcześnie zaspokajane przez uprawianie różnych dyscyplin sportowych w przestrzeni otwartej. Najważniejsza w parku chorzowskim jest sieć ścieżek o gładkich nawierzchniach, przeznaczonych do jazdy na rowerze, łyżworolkach, bądź na nartach z rolkami. Bezpośrednią formą zaspokajania tej potrzeby na terenie parku może być wędkarstwo.

Dobry park powinien mieć cechy dobrej sztuki, dającej odbiorcy szerokie pole interpretacji, zależnej od doświadczenia, wiedzy, temperamentu, czy aktualnego stanu ducha.

Wynika z tego, że w przestrzeni parkowej należy unikać dosłowności, pozostawiając odwiedzającemu park doświadczenie tego, co nieoczekiwane i przeżywane we własny sposób. Definiowanie przestrzeni, dosłowność, stawianie kropki nad *i*, ogranicza tę możliwość. Dosłowność programu nie pozostawia miejsca dla doświadczenia tego, co nieoczekiwane.

Olbrzymia przestrzeń parku chorzowskiego stwarza warunki do zaspokajania potrzeb związanych zarówno z kulturą wysoką jak i popkulturą.

W parkach amerykańskich dość popularną formą wykorzystywania przestrzeni parkowej jest organizowanie na polanach parkowych koncertów muzyki klasycznej. Zwykle koncertującemu zespołowi towarzyszy atrakcyjny ruchomy bufet.

Bardzo popularne są także, szczególnie w parkach miejskich, miejsca do przyrządzania gorących potraw, a bardziej do towarzyskiego celebrowania przy sporządzaniu potraw. Można pomyśleć o dostosowaniu przestrzeni parkowej do takiej formy użytkowania. Będą to miejsca atrakcyjne przede wszystkim dla mieszkańców osiedli z domami wielorodzinnymi.

Park jest miejscem, które ułatwia oderwanie się od rzeczywistości. Ucieczka od rzeczywistości jest także naszą potrzebą. Takie przejściowe stany eskapizmu bliskie są każdemu.

Zaspokajanie potrzeb eskapistycznych może być związane z realizowaniem programu środowiskowego parku. W okresie sentymentalizmu i romantyzmu, dla zaspokojenia potrzeb eskapistycznych, budowano sztuczne ruiny i grotty. Dzisiaj ich miejsce we współczesnym parku mogą zastąpić introdukowane w nim motyle i inne zwierzęta.



Fot. 14. Kew Garden. Ogród traw
Fot. K. Rędzińska

W pierwszym etapie przekształcania parku, po dokonaniu oceny jego zasobów przyrodniczych i kulturowych, należy zadbać przede wszystkim o stworzenie warunków do właściwego utrzymania drzewostanu i zbiorników wodnych. W kolejnych etapach, w zależności od pozyskiwanych środków finansowych, można sukcesywnie urządzać na terenie parku ogrody tematyczne (fot. 14) lub ekspozycje. Tereny te powinny być ogrodzone, a wstęp do nich mógłby być odpłatny.

Park składa się z dwóch form przestrzeni.

Przestrzeni ogólnodostępnej, w tym z przestrzeni o charakterze naturalnym, ze ścieżkami rowerowymi, a może także z drogami do jazdy konnej. Należy w jak największym stopniu rozwinąć tranzytowe funkcje parku. Na tle przestrzeni ogólnodostępnej mogłyby być urządzone stopniowo ogrody tematyczne i ekspozycyjne.

Lokalne społeczności i organizacje mogą mieć większe prawa do korzystania z parku w zamian za obowiązki wobec parku. Mogą to być formy współpracy polegające np. na udostępnianiu przestrzeni parkowej drużynom harcerskim do organizowania ognisk, w zamian za wykonywanie na rzecz parku prac porządkowych i pielęgnacyjnych.

Ważne jest by park był przestrzenią bezpieczną, dozorowaną przez patrole poruszające się na rowerach, konno, a zimą na nartach.

Działania związane z rewaloryzacją przestrzeni parkowej należałoby poprzedzić sondażem przeprowadzonym wśród mieszkańców miast korzystających z parku w celu uzyskania odpowiedzi na pytanie: jakie są ich preferencje dotyczące form korzystania z parku?

Podobny sondaż powinien dotyczyć oczekiwań placówek edukacyjnych i wychowawczych, na różnych poziomach kształcenia. Obserwacje dotyczące aktualnego wykorzystywania przestrzeni parkowej także powinny stanowić podstawę do określania

przyszłych przekształceń parku. Z relacji osób reprezentujących zarząd parku wynika, że zainteresowanie niektórymi, oferowanymi przez park urządzeniami, wyraźnie słabnie.

Na co szczególnie trzeba zwrócić uwagę przekształcając park?

- 1) Największą wartością parku chorzowskiego są jego zasoby przyrodnicze ukształtowane w okresie minionych pięćdziesięciu lat. Przekształcanie parku powinno polegać na maksymalnym wykorzystywaniu zastanych zasobów. Przestrzeń parku nie powinny być przeznaczane na inne cele, nie związane z funkcją parku. Należałoby zachować dotychczasowe tereny biologicznie czynne.
- 2) Ważne jest utrzymanie i kształtowanie silnej tożsamości parku.
- 3) W procesie przekształceń należy zachować i silnie wyeksponować wartości kulturowe parku w celu umocnienia poczucia lokalnej więzi społecznej.
- 4) Przekształcając park należy zadbać o to, by pełnił on cztery podstawowe funkcje społeczne: zapewniał użytkownikom dobry kontakt z przyrodą, zaspokajał potrzeby ruchu, zaspokajał potrzeby estetyczne, umożliwiał kontakt z innymi ludźmi. Nowe funkcje parku nie powinny być sprzeczne z interesem społeczności lokalnych.
- 5) Przestrzeń parku powinna być wykorzystywana do realizowania programu edukacji społecznej i wychowania. Na te cele przeznaczone są specjalne środki unijne.
- 6) Należy łączyć program przekształcania parku z rozwiązywaniem lokalnych problemów społecznych. Program rewaloryzacji parku może być połączony z programem mającym na celu likwidowanie negatywnych skutków bezrobocia.
- 7) Należy powołać związek gmin dla realizowania wspólnego przedsięwzięcia, którego celem będzie racjonalne gospodarowanie na obszarze parku.

30.01.2006